

Point épidémiologique hebdomadaire du mercredi 27 juillet 2016

Données du 18 au 24 juillet 2016 (semaine 29)

| Synthèse |

En semaine 29, on observe :

- Une augmentation modérée des pathologies en lien avec la chaleur au cours de l'épisode de vigilance jaune

Pathologies liées à la chaleur (cf. graphiques page 2)

Surveillance effectuée du 1^{er} juin au 31 août, dans le cadre du Système d'alerte canicule et santé intégré au Plan national canicule

<http://www.invs.sante.fr/Dossiers-thematiques/Environnement-et-sante/Climat-et-sante/Chaleur-et-sante/Actualites>

Données hospitalières (source : SurSaUD®) : nombre quotidien de passages dans des services d'urgence hospitaliers pour un **diagnostic** d'hyperthermie et autres effets directs de la chaleur (codes Cim10 T67 et X30), de déshydratation (code Cim10 E86) et d'hyponatrémie (code Cim10 E871). Données de médecine de ville (source : SurSaUD®) : nombre quotidien de visites SOS Médecins pour lesquelles un **diagnostic** de coups de chaleur ou de déshydratation a été établi.

En semaine 29, Météo-France a déclenché du 18 au 21 juillet 2016 la vigilance orange canicule pour 12 départements de l'Ouest de la France métropolitaine. La région Ile-de-France a été classée en vigilance jaune au cours de cette période.

Du 18 au 24 juillet, on a recensé 179 passages aux urgences avec des pathologies en lien avec la chaleur et 71 consultations à SOS Médecins. Lors des trois jours de vigilance jaune, 102 passages aux urgences et 45 consultations SOS Médecins ont été constatés. Les passages aux urgences et les consultations SOS Médecins ont atteint un maximum le mardi 19 juillet 2016.

L'épisode de vigilance jaune a concerné les adultes de 15 ans et plus (90%), à part égale entre les personnes de 15 à 74 ans et les 75 ans et plus. Chez les 75 ans et plus, l'impact a continué les jours suivants et a contribué à l'hospitalisation de 91% des personnes au cours de l'épisode de vigilance jaune.

Tous âges confondus, les passages aux urgences ont concerné en majorité le 18 juillet les hyperthermies puis les diagnostics d'hyponatrémie et de déshydratation ensuite. Pour les consultations SOS Médecins, il s'agissait principalement du diagnostic coup de chaleur. En termes de distribution par classe d'âge pour les trois jours en vigilance jaune, les hyponatrémies ont concerné majoritairement les personnes de 75 ans et plus (53%). Les passages pour hyperthermie/coup de chaleur s'observaient plus particulièrement chez les adultes de 15 à 74 ans (56%).

Figure 1 : Nombre de passages journaliers aux urgences, par pathologies en lien avec la chaleur entre le 1er juin et le 24 juillet 2016, tous âges (Sources : Santé publique France / OSCOUR),

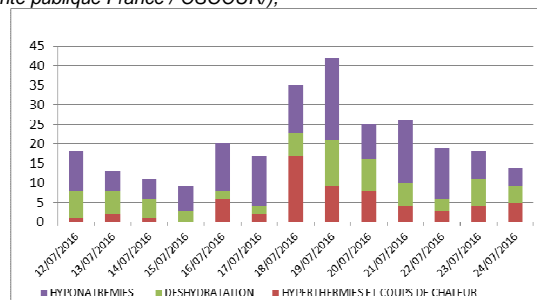
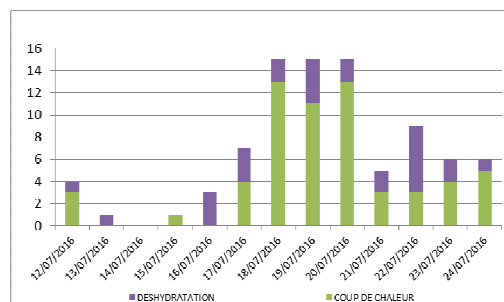


Figure 2 : Nombre de consultations SOS Médecins par pathologies en lien avec la chaleur, tous âges (Sources : Santé publique France / SOS Médecins)



Gastroentérite

Données SOS Médecins : proportion des diagnostics de gastroentérite parmi l'ensemble des diagnostics renseignés par les associations SOS Médecins (source : réseau SOS Médecins France/InVS via SurSaUD®). **Données hospitalières :** proportion des diagnostics de gastroentérite (codes Cim10 A08 et A09) parmi l'ensemble des diagnostics renseignés dans les services d'urgence hospitaliers (source : réseau Oscour® via SurSaUD®).

En semaine 29, on observe aux urgences hospitalières une baisse du nombre de passages avec un diagnostic de gastroentérite chez les adultes (n=197 en semaine 29 versus n=245 en semaine 28, -20%). Pour les enfants, on constate une stabilité des passages aux urgences.

A SOS Médecins, la dynamique à la baisse se poursuit pour les consultations avec un diagnostic de gastroentérite chez les enfants par rapport à la semaine précédente (-13%). Pour les adultes, on note une baisse modérée (-16%) des consultations SOS Médecins avec un diagnostic de gastroentérite (n=449 en semaine 29 versus n= 537 en semaine 28)

Selon les données du Réseau Sentinelles, le taux d'incidence régional de la diarrhée aiguë était de 58 cas pour 100 000 habitants (intervalle de confiance à 95 % : [3-113]) en semaine 29, **en-dessous** du seuil épidémique national (111 cas pour 100 000 habitants). En France métropolitaine, le taux d'incidence, qui a été estimé à 73 cas pour 100 000 habitants (intervalle de confiance à 95 % : [50-96]), se situait aussi en dessous du seuil épidémique (<http://www.sentiweb.fr>).

Figure 1 : Evolution du nombre hebdomadaire et de la proportion de gastroentérite dans l'ensemble des diagnostics renseignés aux urgences hospitalières (SU) et par SOS Médecins au cours des deux dernières années en Île-de-France (nombre non constant de services au cours du temps) - adultes de 15 ans et plus

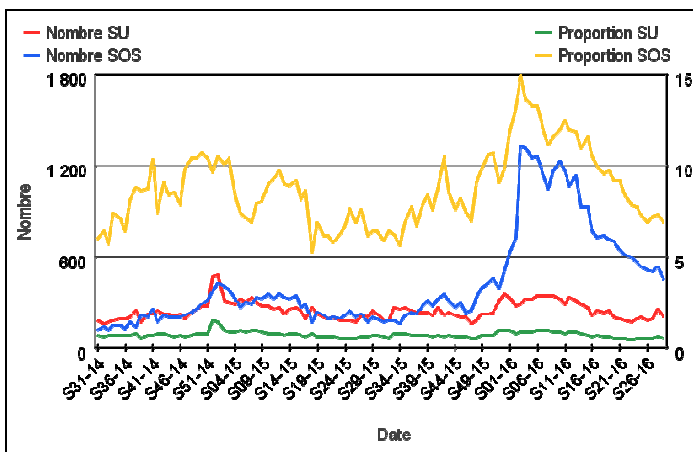
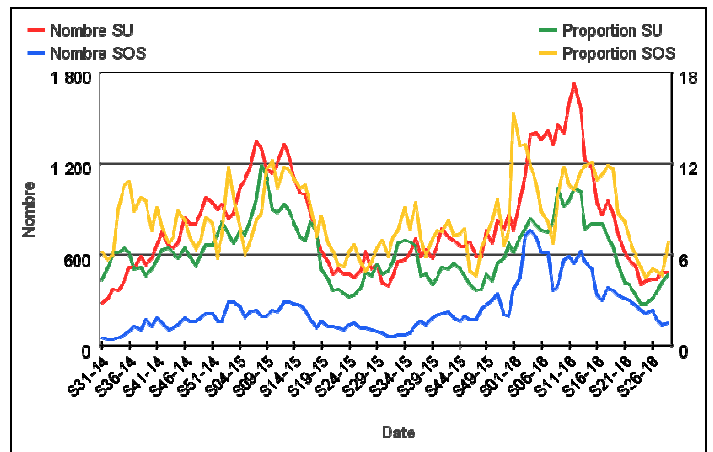


Figure 2 : Evolution du nombre hebdomadaire et de la proportion de gastroentérite dans l'ensemble des diagnostics renseignés aux urgences hospitalières (SU) et par SOS Médecins au cours des deux dernières années en Île-de-France (nombre non constant de services au cours du temps) - enfants de moins de 15 ans



Autres pathologies

En semaine 29, on observe :

- aux urgences hospitalières, une augmentation des passages pour malaise chez les adultes de 15 ans et plus (+15%). Pour les personnes de 75 ans plus, plusieurs pathologies sont en légère augmentation : infections urinaires, AVC, dyspnée, insuffisance respiratoire et AEG.
- à SOS Médecins, une augmentation des consultations pour piqûre d'insectes chez les enfants (+44%).

Le nombre de passages aux urgences avec un diagnostic de brûlure reste stable en comparaison de la semaine 28.

Par ailleurs, le réseau Sentinelles a noté en semaine 29, une activité modérée de cas de **varicelle** en Île-de-France. Le taux d'incidence régional était de 23 cas pour 100 000 habitants (intervalle de confiance à 95 % : [0-79]) **en-dessous** du taux d'incidence national estimé à 28 cas pour 100 000 habitants (intervalle de confiance à 95 % : [16-40]) (<http://www.sentiweb.fr>).

| Indicateurs d'activité |

Urgences hospitalières : nombre de passages aux urgences et nombre de passages suivis d'une hospitalisation ou d'un transfert - moins de 2 ans, de 2 à moins de 15 ans, de 15 à moins de 75 ans, 75 ans et plus (source : réseau Oscour® via SurSaUD®).

SOS Médecins : nombre d'appels suivis d'une visite médicale à domicile - moins de 2 ans, de 2 à moins de 15 ans, de 15 à moins de 75 ans, 75 ans et plus (source : réseau SOS Médecins/InVS via SurSaUD®).

Tableau 1 : Évolution des indicateurs d'activité*

Moins de 2 ans

Passages aux urgences hospitalières	↘
Hospitalisations et transferts	↘
Appels à SOS Médecins	↘↘

De 2 à moins de 15 ans

Passages aux urgences hospitalières	↘↘
Hospitalisations et transferts	↘↘
Appels à SOS Médecins	↘↘

De 15 à moins de 75 ans

Passages aux urgences hospitalières	→
Hospitalisations et transferts	↘
Appels à SOS Médecins	↘

75 ans et plus

Passages aux urgences hospitalières	→
Hospitalisations et transferts	→
Appels à SOS Médecins	→

En semaine 29, la dynamique de baisse globale des indicateurs d'activité chez les enfants de moins de 15 ans se poursuit. Chez les adultes, on observe plus particulièrement une baisse de l'activité pour les consultations SOS Médecins possiblement en lien avec les départs en vacances. Chez les 75 ans et plus, on constate une stabilité des indicateurs d'activité.

Légende :

↘↘	Baisse marquée de l'activité
↘	Tendance à la baisse
→	Stabilité
↗	Tendance à la hausse
↗↗	Hausse marquée de l'activité
ND	Données non disponibles

* La **tendance** est déterminée par le pourcentage de variation par rapport à la moyenne des quatre semaines précédentes.

| Mortalité globale |

Nombre de décès domiciliés ou non par jour du décès, enregistrés par les services d'état civil (sans les transcriptions et les enfants morts nés, source : Insee).

Les données des deux dernières semaines sont incomplètes et ne sont donc pas interprétables.

Figure 3 : Nombre hebdomadaire de décès (tous âges) de 2011 à 2016 - 369 communes franciliennes

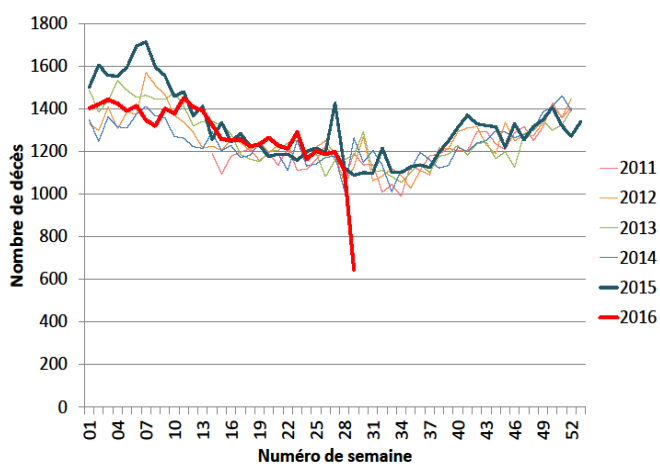
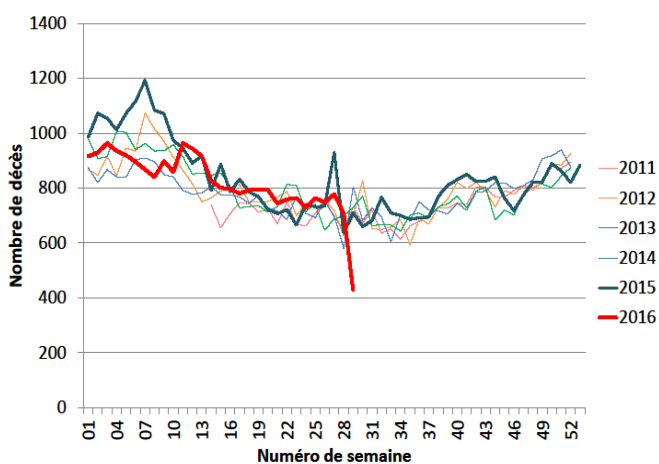


Figure 4 : Nombre hebdomadaire de décès de personnes âgées de 75 ans et plus de 2011 à 2016 - 369 communes franciliennes



Le nombre de décès observé en semaine 27 (du 4 juin au 10 juillet) au niveau régional est conforme à celui attendu à cette période de l'année, toutes causes confondues et pour toutes les classes d'âge (cf. figures 3 et 4).

| Signalements et autres systèmes de surveillance |

Les informations contenues dans cette rubrique ne se veulent pas exhaustives.

Au niveau départemental ou régional

Pas d'événement particulier nécessitant d'être signalé.

Au niveau national

Pollution atmosphérique et santé, santé publique France publie de nouveaux résultats nationaux et régionaux : <http://www.santepubliquefrance.fr/Actualites/Pollution-atmospherique-et-sante-Sante-publique-France-publie-de-nouveaux-resultats>

Attentats de janvier 2015 : les premiers résultats de l'étude IMPACTS pour mieux comprendre et prendre en charge les personnes exposées sont disponibles à l'adresse <http://www.santepubliquefrance.fr/Actualites/Attentats-de-janvier-2015-premiers-resultats-de-l-etude-I.M.P.A.C.T.S.>

Déclaration Obligatoire de la Dengue, du Chikungunya et du Zika : <https://dgs-urgent.sante.gouv.fr/dgsurgent/inter/detailsMessageBuilder.do;jsessionid=BD95B3F00FA3598C7214AC7D33E91A9A.du-dgsurgentc?id=29300&cmd=visualiserMessage>

Le **plan canicule** est activé du 1^{er} juin au 30 août : les recommandations en cas de canicule sont accessibles sur le site du ministère de la santé à l'adresse suivante : <http://social-sante.gouv.fr/sante-et-environnement/risques-climatiques/article/recommandations-en-cas-de-canicule>

| Partenaires régionaux de la surveillance |

La Cire Île-de-France remercie :

- l'Agence régionale de santé (ARS) d'Île-de-France et ses délégations territoriales
- les associations SOS Médecins adhérant au réseau SOS Médecins/InVS
- le Centre de veille et d'action sur les urgences (Cerveau)
- le Centre opérationnel de la Zone de défense de Paris (COZ)
- les centres hospitaliers adhérant au réseau Oscour®
- le réseau bronchiolite ARB Île-de-France
- les services d'états civils des communes informatisées

Le point épidémi

Hebdo

Directeur de la publication
François Bourdillon,
Santé publique France

Rédacteurs
Elsa Baffert,
Annie-Claude Paty,

Et
Clément Bassi,
Cécile Forgeot,
Céline Legout,
Ibrahim Mouchetrou Njoya,
Asma Saidouni,
Yassoungo Silue,
Stéphanie Vandentorren

Diffusion
Cire Île-de-France
ARS Île-de-France
"Le Millénaire 2"
35 rue de la Gare
75168 PARIS CEDEX 19
Tél. : 01.44.02.08.16
Fax. : 01.44.02.06.76
Mél. : ars-idf-cire@ars.sante.fr

Les précédents Points épidémi
Hebdo sont consultables sur le site
Internet de Santé publique
France :
[http://invs.santepubliquefrance.fr/R
egions-et-territoires/Localisation-
et-contacts/ile-de-France](http://invs.santepubliquefrance.fr/Regions-et-territoires/Localisation-et-contacts/ile-de-France)

La plaquette SurSaUD® présen-
tant le système national de Surveil-
lance sanitaire des urgences et
des décès est disponible à
l'adresse :
[http://invs.santepubliquefrance.fr/D
ossiers-thematiques/Veille-et-
alerte/Surveillance-syndromique-
SurSaUD-R/Qu-est-ce-que-la-
surveillance-syndromique](http://invs.santepubliquefrance.fr/Dossiers-thematiques/Veille-et-alerte/Surveillance-syndromique-SurSaUD-R/Qu-est-ce-que-la-surveillance-syndromique)

Liste de diffusion

Pour s'abonner à la liste de
diffusion des points
épidémiologiques de la Cire
Île-de-France
ars-idf-cire@ars.sante.fr

ou à d'autres productions
de Santé publique France
[http://www.invs.sante.fr/Informati
ons-generales/Listes-de-diffusion](http://www.invs.sante.fr/Informations-generales/Listes-de-diffusion)