

Point épidémiologique hebdomadaire du mercredi 10 août 2016

Données du 1^{er} au 7 août 2016 (semaine 31)

| Synthèse |

En semaine 31, on n'observe pas d'événement sanitaire particulier dans la région.

| Pathologies |

Pathologies liées à la chaleur

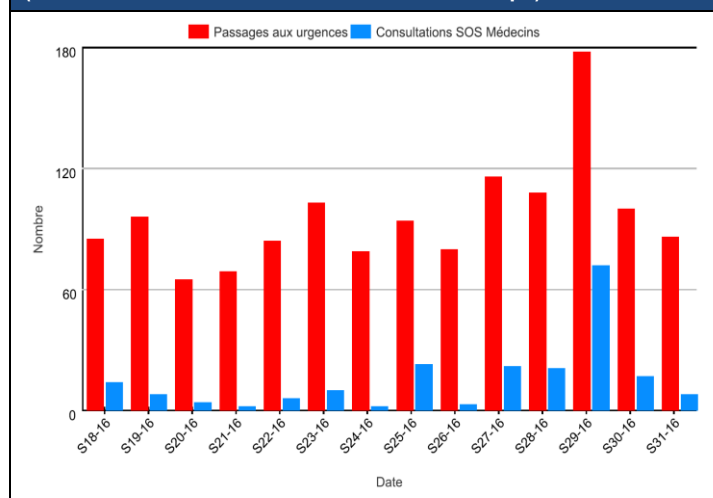
Surveillance effectuée du 1^{er} juin au 31 août, dans le cadre du Système d'alerte canicule et santé intégré au Plan national canicule (<http://www.invs.sante.fr/Dossiers-thematiques/Environnement-et-sante/Climat-et-sante/Chaleur-et-sante/Actualites>)

Données hospitalières (source : réseau Oscour® via SurSaUD®) : nombre quotidien de passages dans des services d'urgence hospitaliers pour un **diagnostic** d'hyperthermie et autres effets directs de la chaleur (codes Cim10 T67 et X30), de déshydratation (code Cim10 E86) et d'hyponatrémie (code Cim10 E871). **Données SOS Médecins** (source : réseau SOS Médecins France/Santé publique France via SurSaUD®) : nombre quotidien de visites SOS Médecins pour lesquelles un **diagnostic** de coups de chaleur ou de déshydratation a été établi.

En Île-de-France, on n'observe pas en semaine 31 de variation particulière des pathologies pouvant être liées à la chaleur diagnostiquées aux urgences hospitalières ou par les associations SOS Médecins (cf. figure 1).

Pour rappel, le bilan national au 26 juillet 2016 de la surveillance sanitaire de l'épisode caniculaire et des périodes de fortes chaleurs de juin et juillet 2016 est disponible à l'adresse : <http://www.invs.sante.fr/Dossiers-thematiques/Environnement-et-sante/Climat-et-sante/Chaleur-et-sante/Actualites/Bilan-de-la-surveillance-sanitaire-de-l-episode-caniculaire-et-des-periodes-de-fortes-chaleurs-de-juin-et-juillet-2016>.

Figure 1 : Evolution du nombre hebdomadaire de pathologies liées à la chaleur diagnostiquées aux urgences hospitalières et par SOS Médecins depuis la semaine 2016/18 en Île-de-France (nombre constant de services au cours du temps)



Gastroentérite

Données SOS Médecins : proportion des diagnostics de gastroentérite parmi l'ensemble des diagnostics renseignés par les associations SOS Médecins (source : réseau SOS Médecins France/Santé publique France via SurSaUD®). **Données hospitalières** : proportion des diagnostics de gastroentérite (codes Cim10 A08 et A09) parmi l'ensemble des diagnostics renseignés dans les services d'urgence hospitaliers (source : réseau Oscour® via SurSaUD®).

En semaine 31, on n'observe pas de variation particulière ou inhabituelle de la proportion de gastroentérites vues aux urgences hospitalières ou par les associations SOS Médecins concernant les adultes de 15 ans et plus (cf. figure 2) ainsi que les enfants de moins de 15 ans (cf. figure 3).

Selon les données du Réseau Sentinelles, le taux d'incidence régional de la diarrhée aiguë était de 37 cas pour 100 000 habitants (intervalle de confiance à 95% : [0-115]) en semaine 31, en-dessous du seuil épidémique national (113 cas pour 100 000 habitants). En France métropolitaine, le taux d'incidence, qui a été estimé à 78 cas pour 100 000 habitants (intervalle de confiance à 95% : [43-113]), se situait aussi en-dessous du seuil épidémique (<http://www.sentiweb.fr>).

Figure 2 : Evolution du nombre hebdomadaire et de la proportion de gastroentérite dans l'ensemble des diagnostics renseignés aux urgences hospitalières (SU) et par SOS Médecins au cours des deux dernières années en Île-de-France (nombre non constant de services au cours du temps) - adultes de 15 ans et plus

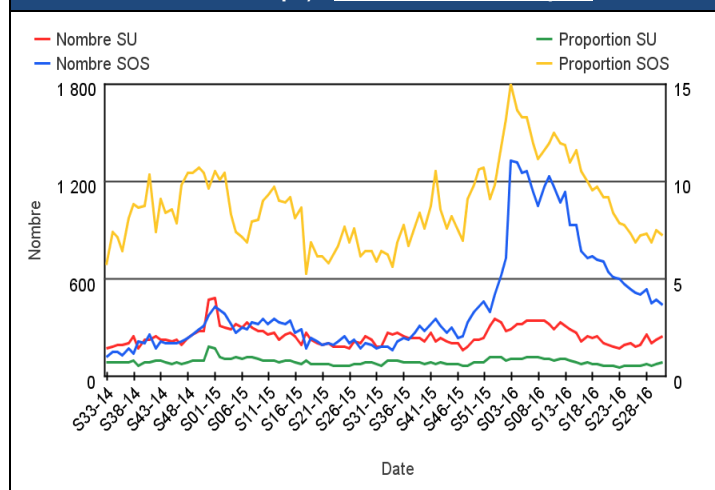
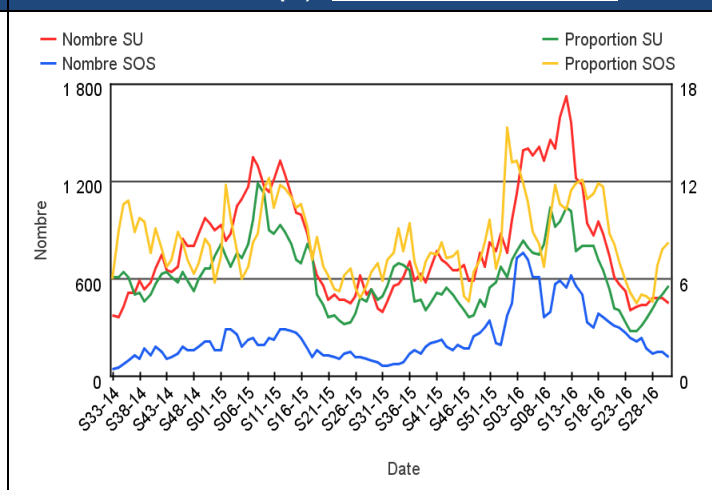


Figure 3 : Evolution du nombre hebdomadaire et de la proportion de gastroentérite dans l'ensemble des diagnostics renseignés aux urgences hospitalières (SU) et par SOS Médecins au cours des deux dernières années en Île-de-France (nombre non constant de services au cours du temps) - enfants de moins de 15 ans



Autres pathologies

En semaine 31, on observe une augmentation, habituelle à cette période de l'année :

- de la proportion de consultations SOS Médecins tous âges confondus pour **infection urinaire** (6% de l'activité en semaine 31), pour **lombalgie/sciatalgie** (6% de l'activité), et pour **traumatismes** (3% de l'activité) ;
- de la part des passages aux urgences d'enfants de moins de 15 ans pour des **douleurs abdominales spécifiques** (4% de l'activité pour cette classe d'âge en semaine 31) et des **infections cutanées ou sous-cutanées** (2% de l'activité).

| Indicateurs d'activité |

Urgences hospitalières : nombre de passages aux urgences et nombre de passages suivis d'une hospitalisation ou d'un transfert - moins de 2 ans, de 2 à moins de 15 ans, de 15 à moins de 75 ans, 75 ans et plus (source : réseau Oscour® via SurSaUD®).

SOS Médecins : nombre d'appels suivis d'une visite médicale à domicile - moins de 2 ans, de 2 à moins de 15 ans, de 15 à moins de 75 ans, 75 ans et plus (source : réseau SOS Médecins/Santé publique France via SurSaUD®).

Tableau 1 : Évolution des indicateurs d'activité*

Moins de 2 ans

Passages aux urgences hospitalières	↘
Hospitalisations et transferts	↘↘
Appels à SOS Médecins	↘↘

De 2 à moins de 15 ans

Passages aux urgences hospitalières	↘↘
Hospitalisations et transferts	↘↘
Appels à SOS Médecins	↘↘

De 15 à moins de 75 ans

Passages aux urgences hospitalières	↘
Hospitalisations et transferts	↘
Appels à SOS Médecins	↘

75 ans et plus

Passages aux urgences hospitalières	→
Hospitalisations et transferts	↘
Appels à SOS Médecins	↗

En semaine 31, la dynamique de baisse globale des indicateurs d'activité par rapport aux 4 semaines précédentes se poursuit chez les enfants de moins de 15 ans. Cette évolution est habituelle en cette période de vacances scolaires. Chez les adultes de 15 à moins de 75 ans, la baisse est moins marquée que chez les enfants. Enfin, on observe une augmentation modérée du nombre de consultations SOS Médecins concernant des personnes âgées de 75 ans et plus par rapport aux 4 semaines précédentes. Cette hausse est également habituelle et sans doute liée à la modification de l'offre de soins en ville au mois d'août.

Légende :

↘↘	Baisse marquée de l'activité
↘	Tendance à la baisse
→	Stabilité
↗	Tendance à la hausse
↗↗	Hausse marquée de l'activité
ND	Données non disponibles

* La **tendance** est déterminée par le pourcentage de variation par rapport à la moyenne des **quatre** semaines précédentes.

| Mortalité globale |

Nombre de décès domiciliés ou non par jour du décès, enregistrés par les services d'état civil (sans les transcriptions et les enfants morts nés, source : Insee).

Les données des deux dernières semaines sont incomplètes et ne sont donc pas interprétables.

Figure 4 : Nombre hebdomadaire de décès (tous âges) de 2011 à 2016 - 369 communes franciliennes

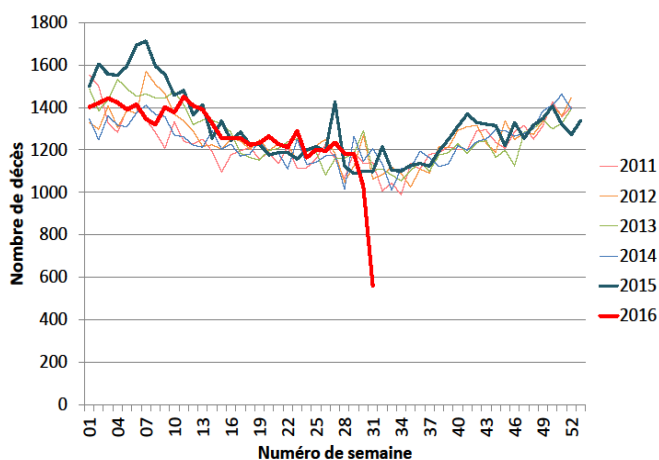
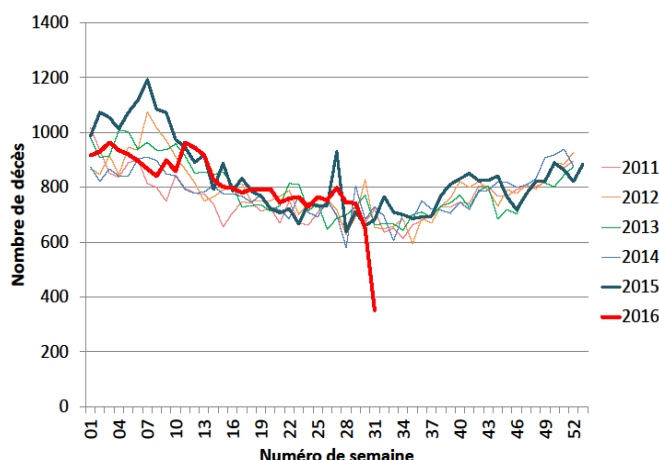


Figure 5 : Nombre hebdomadaire de décès de personnes âgées de 75 ans et plus de 2011 à 2016 - 369 communes franciliennes



Le nombre de décès observé en semaines 29 (du 18 au 24 juillet) et 30 (du 25 au 31 juillet) au niveau régional est conforme à celui attendu à cette période de l'année, toutes causes confondues, tous âges et pour les personnes âgées de 75 ans et plus (cf. figures 4 et 5).

Les informations contenues dans cette rubrique ne se veulent pas exhaustives.

Au niveau départemental ou régional

Pas d'événement particulier nécessitant d'être signalé.

Au niveau national

Jeux Olympiques de Rio 2016 : le ministère chargé de la Santé rappelle les recommandations pour se protéger contre le virus Zika : <http://social-sante.gouv.fr/actualites/presse/communiques-de-presse/article/jeux-olympiques-de-rio-2016-rappel-des-recommandations-pour-se-protéger-contre> (communiqué du 3 août).

Le dossier **Moustiques vecteurs de maladies** du site du ministère chargé de la Santé a été mis à jour le 8 août : <http://social-sante.gouv.fr/sante-et-environnement/risques-microbiologiques-physiques-et-chimiques/especes-nuisibles-et-parasites/article/moustiques-vecteurs-de-maladies>.

Risques de l'été :

- Le ministère chargé de la Santé rappelle aux parents qu'en période estivale, il est essentiel de prévenir les affections liées à la chaleur, de les reconnaître et de les traiter : <http://social-sante.gouv.fr/actualites/actualites-du-ministere/article/parents-en-ete-redoublez-de-vigilance> (communiqué du 9 août) ;



- Le ministère rappelle également que « l'abus d'alcool et la consommation de substances psychoactives augmentent les risques sur la route, mais également la contraction d'infections sexuellement transmissibles ou la survenue de grossesses non désirées » : <http://social-sante.gouv.fr/actualites/actualites-du-ministere/article/gare-aux-exces-durant-l-ete> (communiqué du 5 août) ;



- Santé publique France rappelle les précautions à prendre pour éviter les noyades, les risques solaires, les maladies transmises par les moustiques et la maladie de Lyme : <http://www.santepubliquefrance.fr/Actualites/Les-risques-de-l-ete-soyez-vigilants> (point du 28 juillet).

Maladie de Lyme : pour rappel, la position de la Société de Pathologie Infectieuse de Langue Française est disponible à l'adresse : http://www.infectiologie.com/fr/actualites/maladie-de-lyme-position-de-la-spilf_-n.html.

Pour rappel, le **plan canicule** est activé du 1^{er} juin au 31 août : les recommandations en cas de canicule sont accessibles sur le site du ministère chargé de la Santé : <http://social-sante.gouv.fr/sante-et-environnement/risques-climatiques/article/recommandations-en-cas-de-canicule>.

Directeur de la publication
François Bourdillon,
Santé publique France

Rédacteurs

Elsa Baffert,
Annie-Claude Paty,

Et

Clément Bassi,
Cécile Forgeot,
Céline Legout,
Ibrahim Mouchetrou Njoya,
Asma Saidouni,
Yassoung Silue,
Stéphanie Vandentorren

Diffusion

Cire Île-de-France
ARS Île-de-France
"Le Millénaire 2"
35 rue de la Gare
75168 PARIS CEDEX 19
Tél. : 01.44.02.08.16
Fax. : 01.44.02.06.76
Mél. : ars-idf-cire@ars.sante.fr

Les précédents Points épidémi
Hebdo sont consultables sur le site
Internet de Santé publique
France :
<http://invs.santepubliquefrance.fr/Régions-et-territoires/Localisation-et-contacts/Île-de-France>

La plaquette SurSaUD® présen-
tant le système national de Surveil-
lance sanitaire des urgences et
des décès est disponible à
l'adresse :
<http://invs.santepubliquefrance.fr/Dossiers-thématiques/Veille-et-alerte/Surveillance-syndromique-SurSaUD-R/Qu-est-ce-que-la-surveillance-syndromique>

Liste de diffusion

Pour s'abonner à la liste de
diffusion des points
épidémiologiques de la Cire
Île-de-France
ars-idf-cire@ars.sante.fr

ou à d'autres productions
de Santé publique France
<http://www.invs.sante.fr/Informations-generales/Listes-de-diffusion>