

Point épidémiologique hebdomadaire du mercredi 3 août 2016

Données du 25 au 31 juillet 2016 (semaine 30)

| Synthèse |

En semaine 30, on n'observe pas d'événement sanitaire particulier dans la région.

| Pathologies |

Pathologies liées à la chaleur

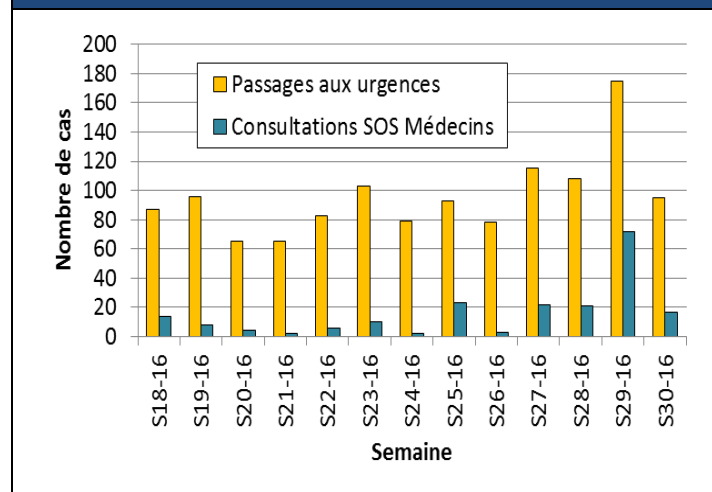
Surveillance effectuée du 1^{er} juin au 31 août, dans le cadre du Système d'alerte canicule et santé intégré au Plan national canicule (<http://www.invs.sante.fr/Dossiers-thematiques/Environnement-et-sante/Climat-et-sante/Chaleur-et-sante/Actualites>)

Données hospitalières (source : réseau Oscour® via SurSaUD®) : nombre quotidien de passages dans des services d'urgence hospitaliers pour un diagnostic d'hyperthermie et autres effets directs de la chaleur (codes Cim10 T67 et X30), de déshydratation (code Cim10 E86) et d'hyponatrémie (code Cim10 E871). **Données SOS Médecins** (source : réseau SOS Médecins France/Santé publique France via SurSaUD®) : nombre quotidien de visites SOS Médecins pour lesquelles un diagnostic de coups de chaleur ou de déshydratation a été établi.

En Île-de-France, après l'augmentation constatée en semaine 29, on observe en semaine 30 une diminution des pathologies pouvant être liées à la chaleur diagnostiquées aux urgences hospitalières (n=95 en semaine 30 contre n=175 en semaine 29 dans l'ensemble des services retenus pour l'analyse) ou par les associations SOS Médecins (n=17 en semaine 30 contre n=72 en semaine 29) : les valeurs atteintes en semaine 30 sont redevenues similaires à celles habituellement enregistrées l'été en dehors de toute vague de chaleur (cf. figure 1).

Le bilan national au 26 juillet 2016 de la surveillance sanitaire de l'épisode caniculaire et des périodes de fortes chaleurs de juin et juillet 2016 est disponible à l'adresse : <http://www.invs.sante.fr/Dossiers-thematiques/Environnement-et-sante/Climat-et-sante/Chaleur-et-sante/Actualites/Bilan-de-la-surveillance-sanitaire-de-l-episode-caniculaire-et-des-periodes-de-fortes-chaleurs-de-juin-et-juillet-2016>.

Figure 1 : Evolution du nombre hebdomadaire de pathologies liées à la chaleur diagnostiquées aux urgences hospitalières et par SOS Médecins depuis le 2 mai 2016 en Île-de-France (nombre constant de services au cours du temps)



Gastroentérite

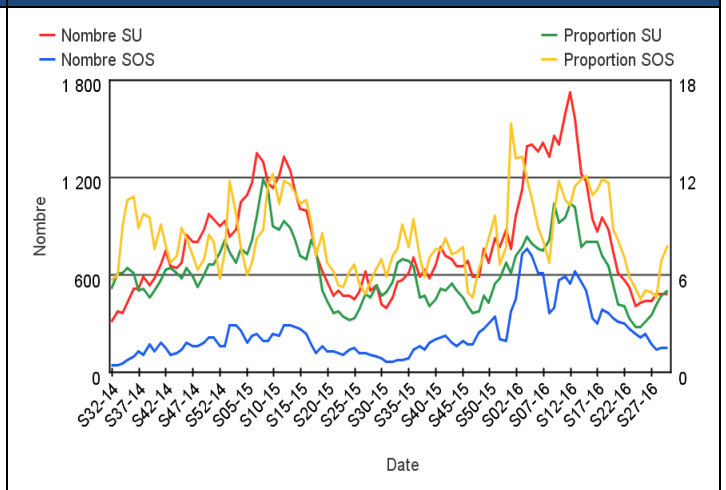
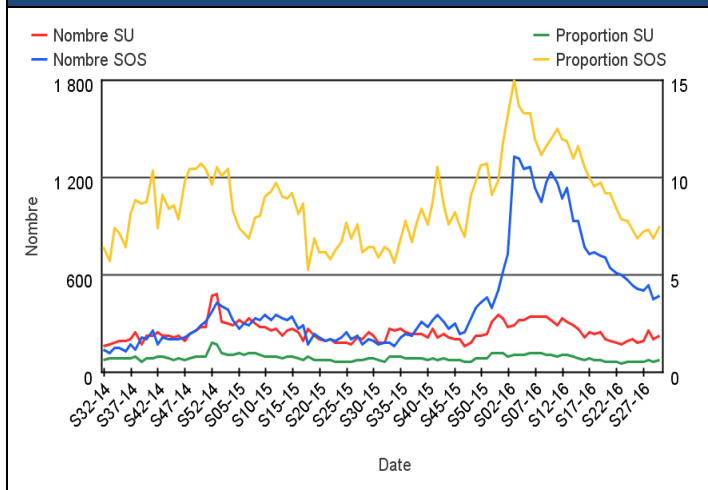
Données SOS Médecins : proportion des diagnostics de gastroentérite parmi l'ensemble des diagnostics renseignés par les associations SOS Médecins (source : réseau SOS Médecins France/Santé publique France via SurSaUD®). **Données hospitalières** : proportion des diagnostics de gastroentérite (codes Cim10 A08 et A09) parmi l'ensemble des diagnostics renseignés dans les services d'urgence hospitaliers (source : réseau Oscour® via SurSaUD®).

En semaine 30, on n'observe pas de variation particulière ou inhabituelle de la proportion de gastroentérites vues aux urgences hospitalières ou par les associations SOS Médecins concernant les adultes de 15 ans et plus (cf. figure 2) ainsi que les enfants de moins de 15 ans (cf. figure 3).

Selon les données du Réseau Sentinelles, le taux d'incidence régional de la diarrhée aiguë était de 41 cas pour 100 000 habitants (intervalle de confiance à 95% : [5-77]) en semaine 30, en-dessous du seuil épidémique national (112 cas pour 100 000 habitants). En France métropolitaine, le taux d'incidence, qui a été estimé à 97 cas pour 100 000 habitants (intervalle de confiance à 95% : [64-130]), se situait aussi en dessous du seuil épidémique (<http://www.sentiweb.fr>).

Figure 2 : Evolution du nombre hebdomadaire et de la proportion de gastroentérite dans l'ensemble des diagnostics renseignés aux urgences hospitalières (SU) et par SOS Médecins au cours des deux dernières années en Île-de-France (nombre non constant de services au cours du temps) - adultes de 15 ans et plus

Figure 3 : Evolution du nombre hebdomadaire et de la proportion de gastroentérite dans l'ensemble des diagnostics renseignés aux urgences hospitalières (SU) et par SOS Médecins au cours des deux dernières années en Île-de-France (nombre non constant de services au cours du temps) - enfants de moins de 15 ans



Autres pathologies

En semaine 30, les consultations SOS Médecins pour **piqûre d'insectes** concernant des enfants de moins de 15 ans restent nombreuses (3% de l'activité pour cette classe d'âge en semaine 29 et 30).

Par ailleurs, le réseau Sentinelles a noté en semaine 30 une activité modérée de **varicelle** en Île-de-France. Le taux d'incidence régional était de 20 cas pour 100 000 habitants (intervalle de confiance à 95% : [0-42]). Le taux d'incidence national est quant à lui estimé à 22 cas pour 100 000 habitants (intervalle de confiance à 95% : [12-32]) (<http://www.sentiweb.fr>).

| Indicateurs d'activité |

Urgences hospitalières : nombre de passages aux urgences et nombre de passages suivis d'une hospitalisation ou d'un transfert - moins de 2 ans, de 2 à moins de 15 ans, de 15 à moins de 75 ans, 75 ans et plus (source : réseau Oscour® via SurSaUD®).

SOS Médecins : nombre d'appels suivis d'une visite médicale à domicile - moins de 2 ans, de 2 à moins de 15 ans, de 15 à moins de 75 ans, 75 ans et plus (source : réseau SOS Médecins/Santé publique France via SurSaUD®).

Tableau 1 : Évolution des indicateurs d'activité*

Moins de 2 ans

Passages aux urgences hospitalières	↘↘
Hospitalisations et transferts	↘↘
Appels à SOS Médecins	↘↘

De 2 à moins de 15 ans

Passages aux urgences hospitalières	↘↘
Hospitalisations et transferts	↘↘
Appels à SOS Médecins	↘↘

De 15 à moins de 75 ans

Passages aux urgences hospitalières	→
Hospitalisations et transferts	↘
Appels à SOS Médecins	↘

75 ans et plus

Passages aux urgences hospitalières	→
Hospitalisations et transferts	↘
Appels à SOS Médecins	→

En semaine 30, la dynamique de baisse globale des indicateurs d'activité par rapport aux 4 semaines précédentes se poursuit chez les enfants de moins de 15 ans. Chez les adultes de 15 à moins de 75 ans, on observe une baisse du nombre de consultations SOS Médecins possiblement en lien avec les départs en vacances. Chez les personnes âgées de 75 ans et plus, les indicateurs d'activité sont relativement stables.

Légende :

↘↘	Baisse marquée de l'activité
↘	Tendance à la baisse
→	Stabilité
↗	Tendance à la hausse
↗↗	Hausse marquée de l'activité
ND	Données non disponibles

* La **tendance** est déterminée par le pourcentage de variation par rapport à la moyenne des **quatre** semaines précédentes.

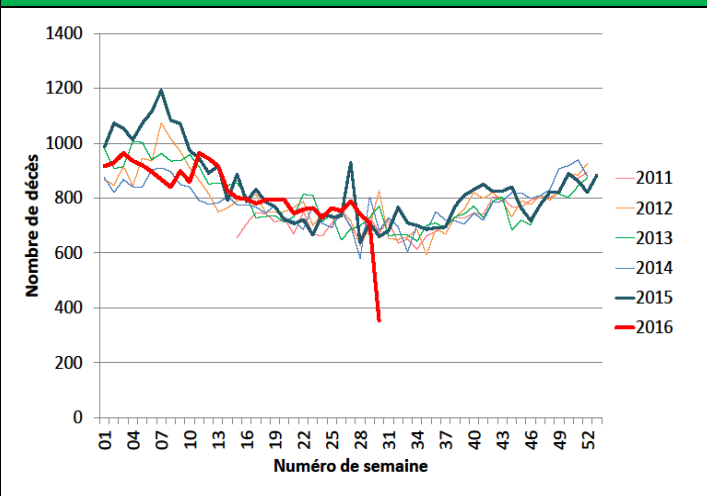
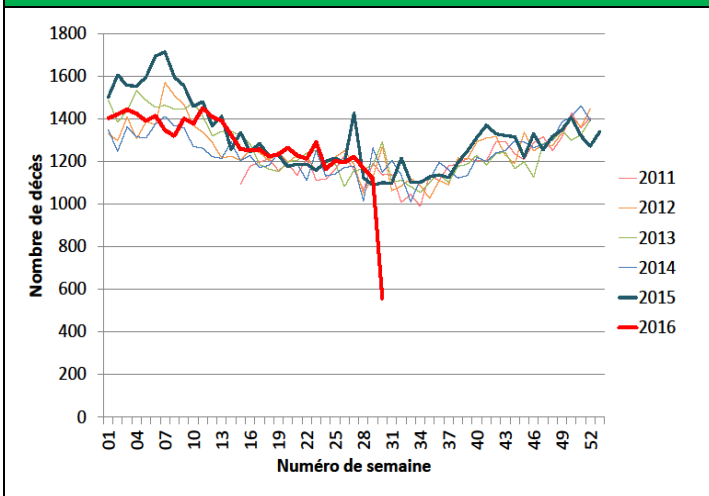
| Mortalité globale |

Nombre de décès domiciliés ou non par jour du décès, enregistrés par les services d'état civil (sans les transcriptions et les enfants morts nés, source : Insee).

Les données des deux dernières semaines sont incomplètes et ne sont donc pas interprétables.

Figure 4 : Nombre hebdomadaire de décès (tous âges) de 2011 à 2016 - 369 communes franciliennes

Figure 5 : Nombre hebdomadaire de décès de personnes âgées de 75 ans et plus de 2011 à 2016 - 369 communes franciliennes



Le nombre de décès observé en semaine 28 (du 11 au 17 juillet) au niveau régional est conforme à celui attendu à cette période de l'année, toutes causes confondues et pour toutes les classes d'âge (cf. figures 4 et 5).

| Signalements et autres systèmes de surveillance |

Les informations contenues dans cette rubrique ne se veulent pas exhaustives.

Au niveau départemental ou régional

Pas d'événement particulier nécessitant d'être signalé.

Au niveau national

Risques de l'été : Santé publique France rappelle les précautions à prendre pour éviter les noyades, les risques solaires, les maladies transmises par les moustiques et la maladie de Lyme : <http://www.santepubliquefrance.fr/Actualites/Les-risques-de-l-ete-soyez-vigilants>.

Maladie de Lyme : la position de la Société de Pathologie Infectieuse de Langue Française est disponible à l'adresse :

http://www.infectiologie.com/fr/actualites/maladie-de-lyme-position-de-la-spilf_-n.html.

Pour rappel, le **plan canicule** est activé du 1^{er} juin au 31 août : les recommandations en cas de canicule sont accessibles sur le site du ministère chargé de la Santé :

<http://social-sante.gouv.fr/sante-et-environnement/risques-climatiques/article/recommandations-en-cas-de-canicule>.

| Partenaires régionaux de la surveillance |

La Cire Île-de-France remercie :

- l'Agence régionale de santé (ARS) d'Île-de-France et ses délégations territoriales
- les associations SOS Médecins adhérant au réseau SOS Médecins/Santé publique France
- le Centre de veille et d'action sur les urgences (Cerveau)
- le Centre opérationnel de la Zone de défense de Paris (COZ)
- les centres hospitaliers adhérant au réseau Oscour®
- le réseau bronchiolite ARB Île-de-France
- les services d'états civils des communes informatisées

Le point épidémi

Hebdo

Directeur de la publication
François Bourdillon,
Santé publique France

Rédacteurs

Elsa Baffert,
Annie-Claude Paty,

Et

Clément Bassi,
Cécile Forgeot,
Céline Legout,
Ibrahim Mouchetrou Njoya,
Asma Saidouni,
Yassoungou Silue,
Stéphanie Vandentorren

Diffusion

Cire Île-de-France
ARS Île-de-France
"Le Millénaire 2"
35 rue de la Gare
75168 PARIS CEDEX 19
Tél. : 01.44.02.08.16
Fax. : 01.44.02.06.76
Mél. : ars-idf-cire@ars.sante.fr

Les précédents Points épidémi
Hebdo sont consultables sur le site
Internet de Santé publique
France :
<http://invs.santepubliquefrance.fr/R-egions-et-territoires/Localisation-et-contacts/Île-de-France>

La plaquette SurSaUD® présen-
tant le système national de Surveil-
lance sanitaire des urgences et
des décès est disponible à
l'adresse :
<http://invs.santepubliquefrance.fr/D-ossiers-thematiques/Veille-et-alerte/Surveillance-syndromique-SurSaUD-R/Qu-est-ce-que-la-surveillance-syndromique>

Liste de diffusion

Pour s'abonner à la liste de
diffusion des points
épidémiologiques de la Cire
Île-de-France
ars-idf-cire@ars.sante.fr

ou à d'autres productions
de Santé publique France
<http://www.invs.sante.fr/Informati-ons-generales/Listes-de-diffusion>