

Surveillance sanitaire de la bronchiolite Région Normandie

Point épidémiologique n°1 du 20/10/16
Données actualisées au 16/10/16 (semaine 2016-41)

| Points clés |

La surveillance des indicateurs régionaux indique que l'activité en lien avec la bronchiolite chez les nourrissons est en augmentation. Cette dynamique est également observée en métropole par Santé publique France. La surveillance virologique par les laboratoires des CHU de Caen et Rouen montre une circulation importante des rhinovirus et faible du VRS.

Dans le contexte de vacances scolaires actuel, il est attendu une baisse ponctuelle de ces activités comme observé lors des épidémies saisonnières précédentes. La surveillance des indicateurs des semaines à venir permettra de confirmer cette tendance.

| Situation nationale |

Selon le point national de Santé publique France du 19/10, les indicateurs concernant les consultations pour bronchiolite dans les structures d'urgence et à SOS Médecins étaient en augmentation en semaine 2016-41, conformément aux saisons hivernales passées.

| Situation en Normandie |

Activité des structures d'urgence de Normandie (Santé publique France)

La proportion des diagnostics codés « bronchiolite » parmi les passages toutes causes chez les moins de 2 ans a progressivement augmenté dans les structures d'urgence de Normandie entre les semaines 2016-33 et 2016-39. Après une baisse en semaine 2016-40, cette proportion a repris son augmentation en semaine 2016-41. Elle représentait 9 % de l'activité des structures d'urgence pour cette catégorie d'âge en semaine 2016-41 (contre 4 % en semaine 2016-40 et 7 % en semaine 2016-39). Ces valeurs étaient similaires à celles observées en 2015 à la même période (Figure 1).

Activité des associations SOS Médecins de Caen, Cherbourg et Rouen

La proportion des diagnostics en lien avec la bronchiolite chez les moins de 2 ans à SOS Médecins était en augmentation depuis la semaine 2016-35 (Figure 2). Les diagnostics de bronchiolite représentaient 9 % de l'activité totale de SOS Médecins en semaine 2016-41 et 7 % en semaine 2016-40. Ces valeurs étaient supérieures à celles observées lors des épidémies saisonnières précédentes à la même période.

Données de virologie (laboratoires du CHU de Caen et du CHU de Rouen)

Selon les données des laboratoires de virologie des CHU de Caen et de Rouen, le virus respiratoire syncytial (VRS) a été retrouvé dans 1 % des prélèvements analysés en semaine 2016-41. Ces données ont montré par ailleurs une circulation importante des rhinovirus.

Données des réseaux de massagers-kinésithérapeutes de Normandie

Les réseaux de massagers-kinésithérapeutes de Normandie n'étaient pas encore activés en semaine 2016-41.

Figure 1 :
Evolution hebdomadaire du nombre et de la proportion* de cas bronchiolite chez les moins de 2 ans ayant recours à une consultation dans les services d'urgences, saisons hivernales 2013/14 à 2016/17, région Normandie
(Santé publique France, OSCOUR®)

*Parmi les passages aux urgences toutes causes pour cette tranche d'âge

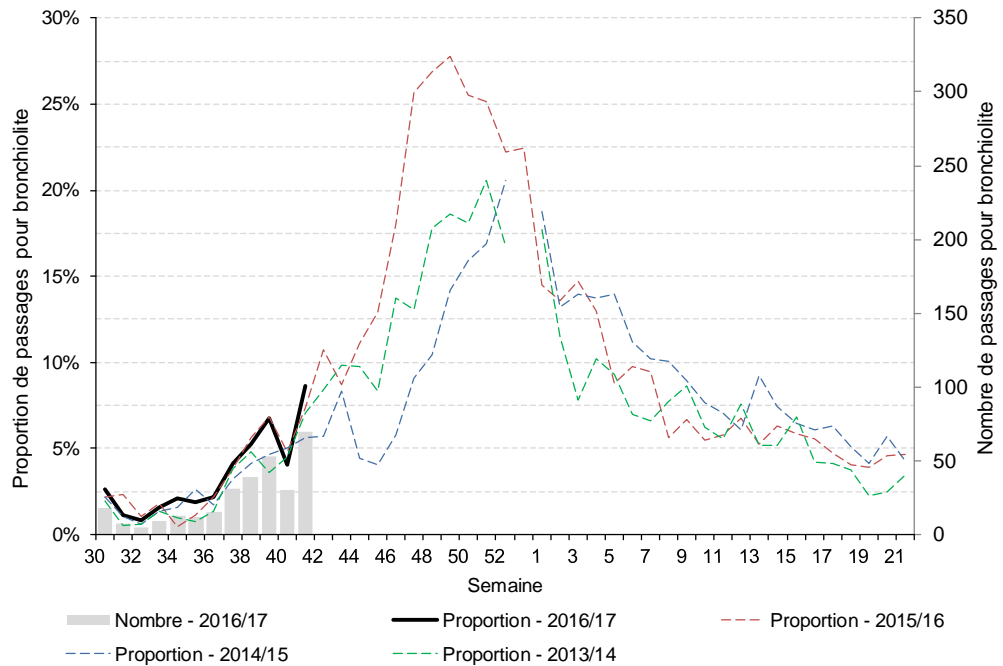
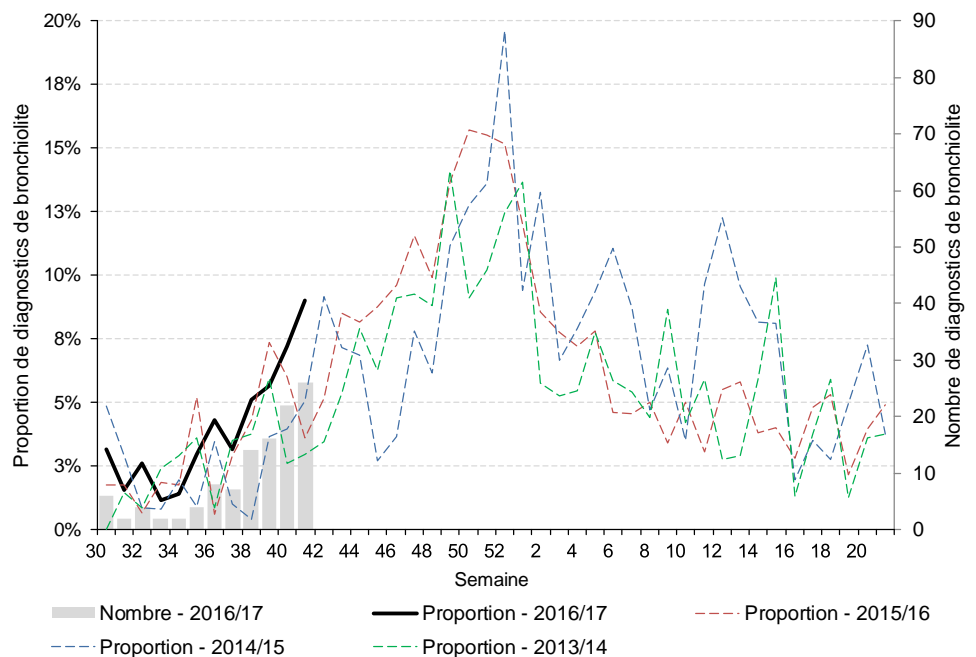


Figure 2 :
Evolution hebdomadaire du nombre et de la proportion de diagnostics de bronchiolite chez les moins de 2 ans ayant recours à une consultation « SOS Médecins », saisons 2013/14 à 2016/17, région Normandie
(Santé publique France, associations SOS Médecins de Caen, Cherbourg et Rouen)

* Parmi les consultations à SOS Médecins dans cette tranche d'âge



Pour la saison hivernale 2016/17, les données hospitalières analysées par la Cire Normandie concernent les structures d'urgence dont la transmission et le codage des diagnostics sont effectifs et exploitables sur la période considérée (semaines 2016-27 à 2017-26).

| Publications de la Cire Normandie |

<http://invs.santepubliquefrance.fr/Regions-et-territoires/L-InVS-dans-votre-region/Normandie/Actualites-Publications>
<http://www.ars.normandie.sante.fr/CIRE-Normandie.188471.0.html>



Directeur de la publication : François BOURDILLON,
Directeur de Santé publique France

Rédacteur en chef : Arnaud MATHIEU, Responsable
de la Cire Normandie

Rédacteur du point : Myriam BLANCHARD,
Chargée de projet en épidémiologie

Retrouvez-nous sur : www.santepubliquefrance.fr

Cire Normandie

C/o ARS Normandie (site de Rouen)
31, rue Malouet - BP 2061 - 76040 Rouen Cedex
Tél. : 02 32 18 31 64

ars-normandie-cire@ars.sante.fr