

Surveillance sanitaire des gastro-entérites aiguës (GEA) - région Normandie

Point épidémiologique n°12 du 30/03/2017

Données actualisées au 28/03/2017 (semaine 2017-12)

| Points clés |

La surveillance des indicateurs régionaux en lien avec la gastro-entérite aiguë (GEA) indique une diminution d'activité en Normandie depuis le pic épidémique régional, atteint respectivement semaine 2017-01 en médecine de ville et semaine 2017-05 dans les structures d'urgence. Les tendances sont comparables à celles observées au cours des trois dernières saisons hivernales.

Cette dynamique est également observée au niveau national par Santé publique France et par le réseau Sentinelles.

Cette activité devrait poursuivre sa diminution lors des prochaines semaines.

| Situation nationale |

Selon le réseau Sentinelles de l'Inserm, le taux d'incidence des cas de diarrhées aiguës vus en consultation de médecine générale en France métropolitaine en semaine 2017-12 était estimé à 137 cas pour 100 000 habitants (IC95% [119 ; 155]), au-dessous du seuil épidémique (160 cas pour 100 000 habitants).

Par ailleurs, le point national de Santé publique France du 28/03/2017 montrait qu'en semaine 2017-12, les activités en lien avec la GEA pour les associations SOS Médecins et les structures d'urgence hospitalières étaient en baisse par rapport aux semaines précédentes. Ces activités étaient inférieures à celles observées les deux saisons précédentes à la même période pour les structures d'urgence et comparables à celles observées à cette période pour les associations SOS Médecins.

| Situation en Normandie |

Activité des structures d'urgence (SU) de Normandie (SurSaUD®)

En semaine 2017-12, la proportion de passages dans les structures d'urgence normandes pour GEA était en diminution et représentait 1,8 % de l'ensemble des passages dans les SU toutes causes codées et tous âges confondus (contre 2,2 % en semaine 2017-08). Cependant, les nombres de passages ont fluctué durant cette période (semaine 2017-08 à 2017-12), en restant à des valeurs comparables à ceux observés les saisons hivernales précédentes à la même période (Figure 1).

Pour la semaine 2017-12, 63 % des diagnostics codés GEA concernaient les moins de 5 ans, 18 % les 5-14 ans et 19% les plus de 15 ans.

Activité des associations SOS Médecins de Caen, Cherbourg et Rouen

En semaine 2017-12, l'activité en lien avec la GEA pour les associations SOS Médecins de la région était en baisse. La proportion de diagnostic de GEA représentait 8,7% des consultations toutes causes confondues chez SOS médecins (contre 9,5 % et 11,5 % en semaines 2017-11 et 2017-10). Ces valeurs sont équivalentes à celles observées lors des trois saisons hivernales précédentes (Figure 2).

Pour la semaine 2017-12, 31 % des diagnostics codés GEA concernaient les moins de 5 ans, 19 % les 5-14 ans et 48 % les plus de 15 ans.

Cas groupés en établissements médico-sociaux (données actualisées au 29/03/2017)

Depuis début septembre de la surveillance pour la saison 2016/17, 52 épisodes de cas groupés de GEA ont été signalés par des établissements médico-sociaux de Normandie à l'ARS ou à l'Antenne régionale de lutte contre les infections nosocomiales (Arlin) de Normandie et portés à la connaissance de la Cire.

Un seul épisode a débuté en semaine 2017-12 (considérant la date de début des symptômes du cas index). Parmi les 20 épisodes pour lesquels une recherche virale a été réalisée et dont l'étiologie était connue, 6 étaient positifs à norovirus. Parmi les 43 épisodes pour lesquels un bilan de l'évènement était disponible, le taux d'attaque moyen chez les résidents était de 37 %.

Figure 1 : Evolution hebdomadaire du nombre et de la proportion* de passages aux urgences pour gastro-entérites aiguës, saisons hivernales 2013/14 à 2016/17, région Normandie
(Santé publique France, OSCOUR®)

**parmi l'ensemble des passages dans les structures d'urgences (toutes causes)*

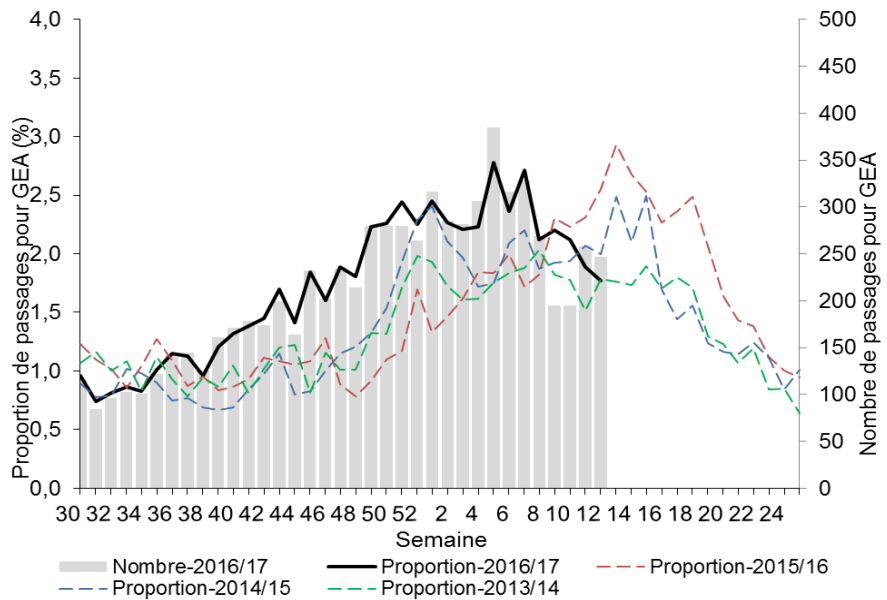
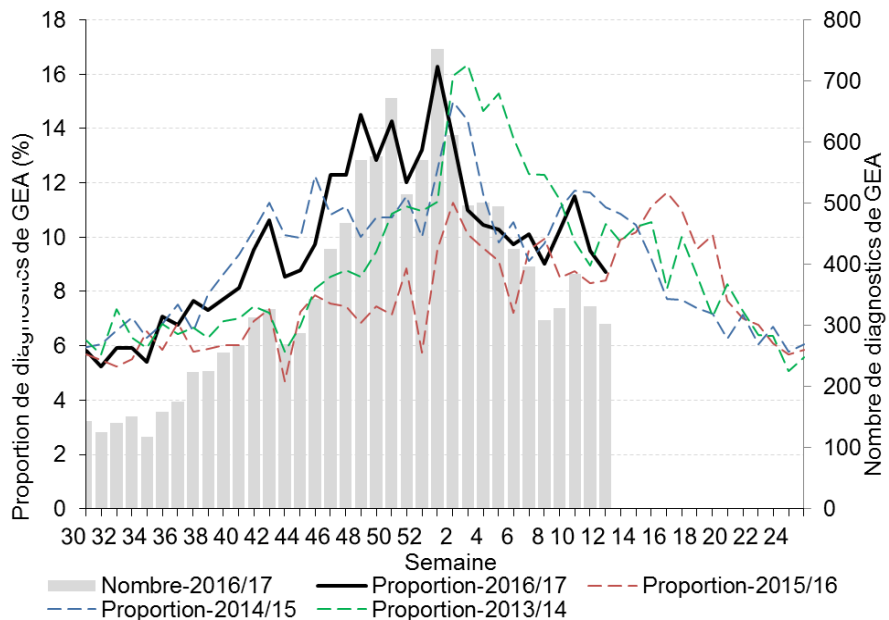


Figure 2 : Evolution hebdomadaire du nombre et de la proportion* de consultations à SOS Médecins pour gastro-entérites aiguës, saison 2013/14 à 2016/17, région Normandie
(Santé publique France, associations SOS Médecins de Caen, Cherbourg et Rouen)

**parmi l'ensemble des consultations à SOS Médecins (toutes causes)*



Pour la saison hivernale 2016/17, les données hospitalières analysées par la Cire Normandie concernent les structures d'urgence dont la transmission et le codage des diagnostics sont effectifs et exploitables sur la période considérée (semaines 2016-27 à 2017-26).

| Publications de la Cire Normandie |

<http://invs.santepubliquefrance.fr/Regions-et-territoires/L-InVS-dans-votre-region/Normandie/Actualites-Publications>
<http://www.ars.normandie.sante.fr/Retro-information-Valorisati.164411.0.html>



Directeur de la publication : François Bourdillon,
Directeur de Santé publique France

Rédacteur en chef : Arnaud Mathieu, Responsable
de la Cire Normandie

Rédacteur du point : Lynda Badjadj-Kab,
Chargée d'études
Retrouvez-nous sur : www.santepubliquefrance.fr

Cire Normandie

C/o ARS Normandie (site de Rouen)
31, rue Malouet - BP 2061 - 76040 Rouen Cedex
Tél. : 02 32 18 31 64

ars-normandie-cire@ars.sante.fr