

Point épidémiologique hebdomadaire du vendredi 28 avril 2017

Données du 17 au 23 avril 2017 (semaine 16)

| Les points clés |

- Les recours pour varicelle en ville (réseau Sentinelles et SOS Médecins) et aux urgences hospitalières restent nombreux.
- Gastroentérite : nouvelle augmentation.

| Pathologies |

Gastroentérite

Données SOS Médecins : proportion des diagnostics de gastroentérite parmi l'ensemble des diagnostics renseignés par les associations SOS Médecins (source : réseau SOS Médecins France/Santé publique France via SurSaUD®). **Données hospitalières** : proportion des diagnostics de gastroentérite (codes Cim10 A08 et A09) parmi l'ensemble des diagnostics renseignés dans les services d'urgence hospitaliers (source : réseau Oscour® via SurSaUD®).

Gastroentérite : nouvelle augmentation des recours aux urgences hospitalières et de ville

En médecine générale (Sentinelles et SOS Médecins)

Selon les données du Réseau Sentinelles, en Île-de-France en semaine 16, le taux d'incidence régional de la diarrhée aiguë était de 78 cas pour 100 000 habitants (intervalle de confiance à 95% : [46-110]), au même niveau que la semaine précédente (79 cas pour 100 000 habitants, intervalle de confiance à 95% : [4-154]). En France métropolitaine, le taux d'incidence est estimé à 90 cas pour 100 000 habitants (intervalle de confiance à 95% : [74-106]), en dessous du seuil épidémique national de 137 cas pour 100 000 habitants (<http://www.sentiweb.fr>).

À SOS Médecins (cf. figures 1 et 2), le nombre de consultations pour gastroentérite augmente, en particulier chez les enfants de moins de 15 ans (n=413 en semaine 16 contre n=231 en semaine 15).

À l'hôpital (urgences hospitalières)

Aux urgences hospitalières (cf. figures 1 et 2), le nombre de passages aux urgences pour gastroentérite tous âges confondus augmente également par rapport à la semaine précédente (n=1 028 en semaine 16 contre n=972 en semaine 15). Chez les enfants de moins de 15 ans (qui constituent 3 consultations pour gastroentérite sur 4), la gastroentérite représente 6% de l'activité en semaine 16 (comme en semaine 15), et 14% des passages sont suivis d'une hospitalisation (comme en 15). Chez les adultes de 15 ans et plus, la gastroentérite représente moins de 1% des passages.

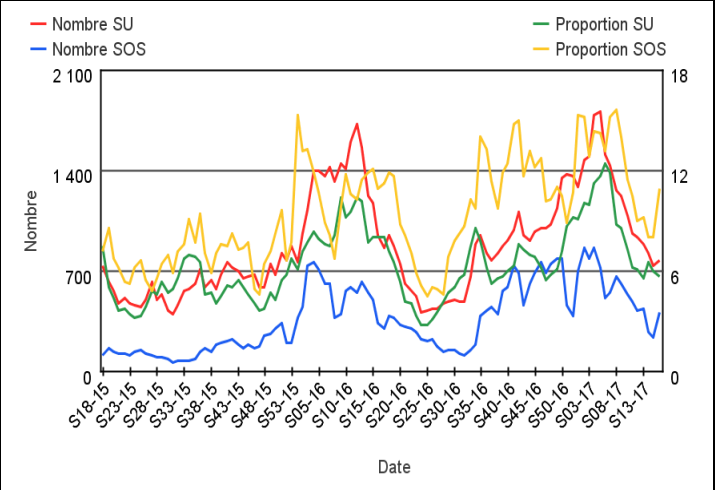
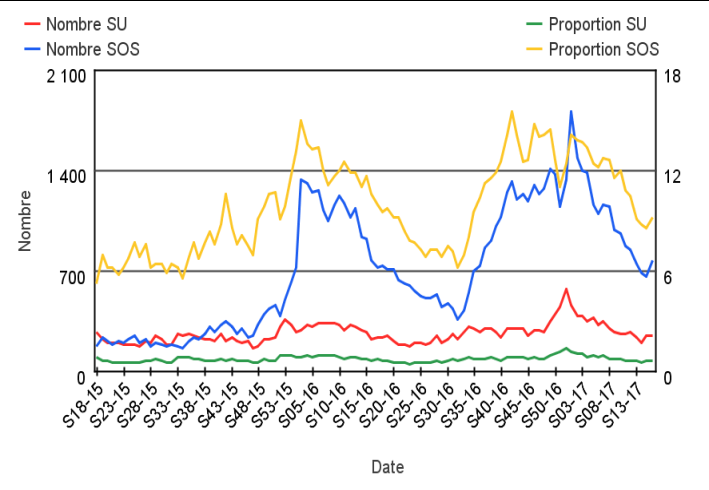
Autres pathologies

En semaine 16, on observe une augmentation des consultations SOS Médecins pour des infections urinaires (n=509 contre n=386 en semaine 15), et dans une moindre mesure pour des brûlures (n=14) et des méningites (n=10).

En outre, les recours aux urgences hospitalières et de ville pour **varicelle** régressent légèrement, mais restent nombreux (186 passages aux urgences et 150 consultations SOS Médecins). Le réseau Sentinelles a également noté en semaine 16 une activité modérée de varicelle en Île-de-France. Le taux d'incidence régional est de 39 cas pour 100 000 habitants (intervalle de confiance à 95 % : [0-79]). Le taux d'incidence national est quant à lui estimé à 24 cas pour 100 000 habitants (intervalle de confiance à 95 % : [16-32]) (<http://www.sentiweb.fr>).

Figure 1* : Évolution du nombre hebdomadaire et de la proportion de **gastroentérite** dans l'ensemble des diagnostics renseignés aux urgences hospitalières (SU) et par SOS Médecins au cours des deux dernières années en Île-de-France (nombre non constant de services au cours du temps) - adultes de 15 ans et plus

Figure 2* : Évolution du nombre hebdomadaire et de la proportion de **gastroentérite** dans l'ensemble des diagnostics renseignés aux urgences hospitalières (SU) et par SOS Médecins au cours des deux dernières années en Île-de-France (nombre non constant de services au cours du temps) - enfants de moins de 15 ans



* Les nombres hebdomadaires de passages aux urgences et de consultations SOS Médecins ne sont pas comparables au fil du temps du fait de l'inclusion de nouveaux services dans le système de surveillance et/ou de l'évolution de la part des diagnostics codés.

| Indicateurs d'activité |

Urgences hospitalières : nombre de passages aux urgences et nombre de passages suivis d'une hospitalisation ou d'un transfert - moins de 2 ans, de 2 à moins de 15 ans, de 15 à moins de 75 ans, 75 ans et plus (source : réseau Oscour® via SurSaUD®) ; **SOS Médecins** : nombre d'appels suivis d'une visite médicale à domicile - moins de 2 ans, de 2 à moins de 15 ans, de 15 à moins de 75 ans, 75 ans et plus (source : réseau SOS Médecins/Santé publique France via SurSaUD®).

Tableau 1 : Évolution des indicateurs d'activité*

Moins de 2 ans	Passages aux urgences hospitalières	↘
	Hospitalisations et transferts	↘
	Appels à SOS Médecins	↘
De 2 à moins de 15 ans	Passages aux urgences hospitalières	→
	Hospitalisations et transferts	→
	Appels à SOS Médecins	→
De 15 à moins de 75 ans	Passages aux urgences hospitalières	→
	Hospitalisations et transferts	→
	Appels à SOS Médecins	↗
75 ans et plus	Passages aux urgences hospitalières	↘
	Hospitalisations et transferts	→
	Appels à SOS Médecins	→

Légende :

- ↘ Baisse marquée de l'activité
- ↘ **Tendance à la baisse**
- **Stabilité**
- ↗ **Tendance à la hausse**
- ↗ Hausse marquée de l'activité
- ND Données non disponibles

* La **tendance** est déterminée par le pourcentage de variation par rapport à la moyenne des quatre semaines précédentes.

En semaine 16, on n'observe pas de variation particulière des indicateurs d'activité par rapport aux 4 semaines précédentes.

| Mortalité globale |

Nombre de décès domiciliés ou non par jour du décès, enregistrés par les services d'état civil (sans les transcriptions et les enfants morts nés, source : Insee).

Les données des dernières semaines sont incomplètes en raison des délais de transmission.

Figure 3 : Nombre hebdomadaire de décès (tous âges) de 2013 à 2017 - 369 communes franciliennes

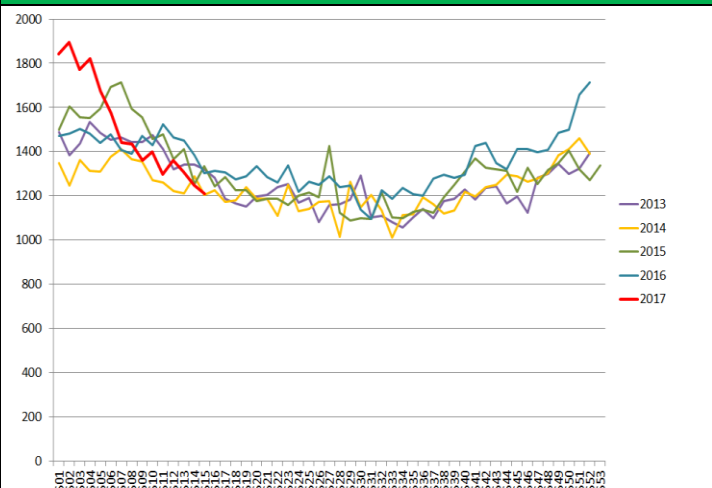
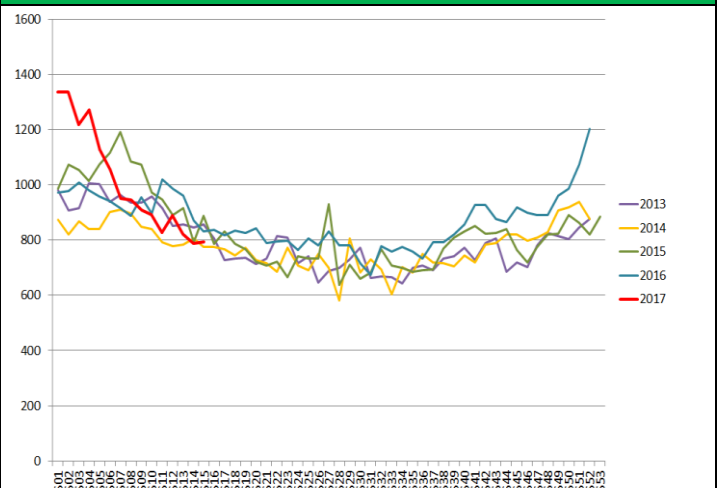


Figure 4 : Nombre hebdomadaire de décès de personnes âgées de 75 ans et plus de 2013 à 2017 - 369 communes franciliennes



En semaine 15 (du 10 au 16 avril 2017), et même si les données sont encore incomplètes, le nombre de décès toutes causes confondues, tous âges et de personnes âgées de 75 ans et plus, est conforme à celui attendu (cf. figures 3 et 4).

Programme et inscription : <http://www.rencontresantepubliquefrance.fr/>

| Signalements et autres systèmes de surveillance |

Les informations contenues dans cette rubrique ne se veulent pas exhaustives.

Au niveau départemental ou régional

Pas d'événement particulier nécessitant d'être signalé.

Au niveau national

Semaine européenne de la vaccination : 23 au 29 avril 2017

<http://www.santepubliquefrance.fr/Actualites/Semaine-europeenne-de-la-vaccination-23-au-29-avril-2017>

Calendrier vaccinal

<http://social-sante.gouv.fr/prevention-en-sante/preserver-sa-sante/calendrier-vaccinal>

Surveillance des urgences et des décès SurSaUD®. Synthèse hebdomadaire du 25 avril 2017

<http://invs.santepubliquefrance.fr/Espace-professionnels/Surveillance-syndromique-SurSaUD-R/Bulletins-SurSaUD-R-SOS-Medecins-OSCOUR-mortalite/Surveillance-des-urgences-et-des-deces-SurSaUD-R.-Synthese-hebdomadaire-du-25-avril-2017>

| Partenaires régionaux de la surveillance |

La Cire Île-de-France remercie :

- l'Agence régionale de santé (ARS) d'Île-de-France, dont les délégations départementales
- les associations SOS Médecins adhérant au réseau SOS Médecins/Santé publique France
- le Centre de veille et d'action sur les urgences (Cerveau)
- le GCS SESAN, Service numérique de santé
- le Centre opérationnel de la Zone de défense de Paris (COZ)
- les centres hospitaliers adhérant au réseau Oscour®
- le Réseau bronchiolite ARB Île-de-France
- les services d'états civils des communes informatisées

Directeur de la publication

François Bourdillon,
Santé publique France

Rédacteurs

Elsa Baffert
Annie-Claude Paty
Nicolas Vincent
et
Clément Bassi
Anne Etchevers
Ibrahim Mouchetrou Njoya
Asma Saidouni
Yassoungo Silue
Agnès Lepoutre (responsable)

Diffusion

Cire Île-de-France
ARS Île-de-France
"Le Millénaire 2"
35 rue de la Gare
75168 PARIS CEDEX 19
Tél. : 01.44.02.08.16
Fax. : 01.44.02.06.76
Mél. : ars-idf-cire@ars.sante.fr

Les précédents Points épidémi
Hebdo sont consultables sur le site
Internet de Santé publique
France :
<http://invs.santepubliquefrance.fr/R-egions-et-territoires/Localisation-et-contacts/ile-de-France>

La plaquette SurSaUD® présen-
tant le système national de Surveil-
lance sanitaire des urgences et
des décès est disponible à
l'adresse :
<http://invs.santepubliquefrance.fr/D-ossiers-thematiques/Veille-et-alerte/Surveillance-syndromique-SurSaUD-R/Qu-est-ce-que-la-surveillance-syndromique>

Liste de diffusion

Pour s'abonner à la liste de
diffusion des points
épidémiologiques de la Cire
Île-de-France
ars-idf-cire@ars.sante.fr

ou à d'autres productions
de Santé publique France
<http://www.invs.sante.fr/Informations-generales/Listes-de-diffusion>