

Point épidémiologique hebdomadaire du mercredi 3 mai 2017

Données du 24 au 30 avril 2017 (semaine 17)

| Les points clés |

- Diminution des recours pour varicelle en ville (réseau Sentinelles et SOS Médecins) et aux urgences hospitalières.
- Gastroentérite : pas de variation particulière.

| Pathologies |

Gastroentérite

Données SOS Médecins : proportion des diagnostics de gastroentérite parmi l'ensemble des diagnostics renseignés par les associations SOS Médecins (source : réseau SOS Médecins France/Santé publique France via SurSaUD®). **Données hospitalières** : proportion des diagnostics de gastroentérite (codes Cim10 A08 et A09) parmi l'ensemble des diagnostics renseignés dans les services d'urgence hospitaliers (source : réseau Oscour® via SurSaUD®).

Gastroentérite : pas de variation particulière

En médecine générale (Sentinelles et SOS Médecins)

Selon les données du Réseau Sentinelles, en Île-de-France en semaine 17, le taux d'incidence régional de la diarrhée aiguë était de 92 cas pour 100 000 habitants (intervalle de confiance à 95% : [31-153]), en légère augmentation par rapport à la semaine précédente (78 cas pour 100 000, valeur non consolidée). En France métropolitaine, le taux d'incidence est estimé à 103 cas pour 100 000 habitants (intervalle de confiance à 95% : [83-123]), en dessous du seuil épidémique national de 132 cas pour 100 000 habitants (<http://www.sentiweb.fr>).

À SOS Médecins (cf. figures 1 et 2), le nombre de consultations pour gastroentérite diminue légèrement par rapport à la semaine précédente (n=1081 contre n=1183 en semaine 16).

À l'hôpital (urgences hospitalières)

Aux urgences hospitalières (cf. figures 1 et 2), le nombre de passages aux urgences pour gastroentérite tous âges confondus est relativement stable par rapport à la semaine précédente (n=1018 contre n=1033 en semaine 16). Chez les enfants de moins de 15 ans (qui constituent presque 4 consultations pour gastroentérite sur 5), la gastroentérite représente 6% de l'activité en semaine 17 (comme en semaine 16), et 14% des passages sont suivis d'une hospitalisation (comme en semaine 16). Chez les adultes de 15 ans et plus, la gastroentérite représente toujours moins de 1% des passages.

Autres pathologies

En semaine 17, on observe :

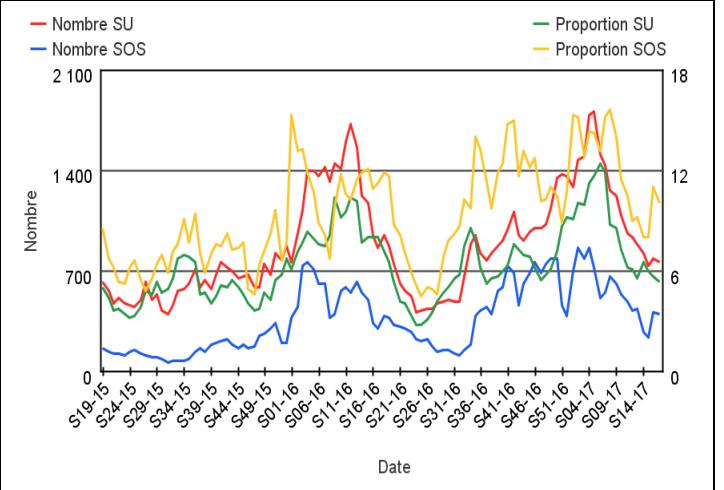
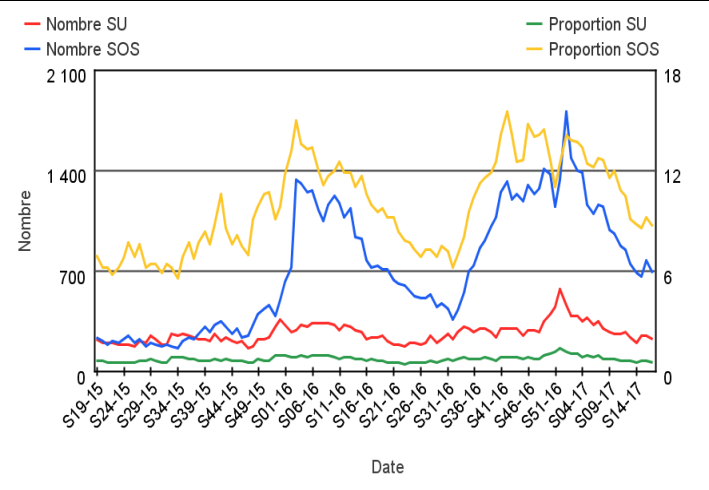
- une légère augmentation des recours à SOS Médecins d'enfants de moins de 2 ans pour des **allergies** (n=31 contre n=20 en semaine 16),
- une légère augmentation des recours à SOS Médecins d'adultes de 15 ans et plus pour des **traumatismes** (n=266 contre n=232 en semaine 16).

Les passages aux urgences d'enfants de moins de 15 pour des pathologies dermatologiques et les consultations SOS Médecins pour des mycoses et des brûlures restent relativement nombreuses (respectivement n=161, n=48 et n=12 en semaine 17).

Après plusieurs semaines d'activité soutenue, les passages aux urgences pour varicelle diminuent tous âges confondus (n=131 contre n=186 en semaine 16), mais augmentent chez les adultes de 15 ans et plus (n=24). Les consultations SOS Médecins pour varicelle diminuent également (n=99 contre n=150 en semaine 16). Selon le réseau Sentinelles, le taux d'incidence régional de la varicelle est de 18 cas pour 100 000 habitants (intervalle de confiance à 95% : [2-34]), en diminution par rapport à la semaine précédente : la région n'est plus considérée comme un foyer d'activité particulier. Le taux d'incidence national est quant à lui estimé à 27 cas pour 100 000 habitants (intervalle de confiance à 95% : [17-37]) (<http://www.sentiweb.fr>).

Figure 1* : Évolution du nombre hebdomadaire et de la proportion de **gastroentérite** dans l'ensemble des diagnostics renseignés aux urgences hospitalières (SU) et par SOS Médecins au cours des deux dernières années en Île-de-France (nombre non constant de services au cours du temps) - adultes de 15 ans et plus

Figure 2* : Évolution du nombre hebdomadaire et de la proportion de **gastroentérite** dans l'ensemble des diagnostics renseignés aux urgences hospitalières (SU) et par SOS Médecins au cours des deux dernières années en Île-de-France (nombre non constant de services au cours du temps) - enfants de moins de 15 ans



* Les nombres hebdomadaires de passages aux urgences et de consultations SOS Médecins ne sont pas comparables au fil du temps du fait de l'inclusion de nouveaux services dans le système de surveillance et/ou de l'évolution de la part des diagnostics codés.

| Indicateurs d'activité |

Urgences hospitalières : nombre de passages aux urgences et nombre de passages suivis d'une hospitalisation ou d'un transfert - moins de 2 ans, de 2 à moins de 15 ans, de 15 à moins de 75 ans, 75 ans et plus (source : réseau Oscour® via SurSaUD®) ; **SOS Médecins** : nombre d'appels suivis d'une visite médicale à domicile - moins de 2 ans, de 2 à moins de 15 ans, de 15 à moins de 75 ans, 75 ans et plus (source : réseau SOS Médecins/Santé publique France via SurSaUD®).

Tableau 1 : Évolution des indicateurs d'activité*

Moins de 2 ans	Passages aux urgences hospitalières	↘
	Hospitalisations et transferts	→
	Appels à SOS Médecins	→
De 2 à moins de 15 ans	Passages aux urgences hospitalières	↗
	Hospitalisations et transferts	↗
	Appels à SOS Médecins	↗
De 15 à moins de 75 ans	Passages aux urgences hospitalières	→
	Hospitalisations et transferts	→
	Appels à SOS Médecins	→
75 ans et plus	Passages aux urgences hospitalières	→
	Hospitalisations et transferts	→
	Appels à SOS Médecins	→

Légende :

- ↘ Baisse marquée de l'activité
- ↘ **Tendance à la baisse**
- **Stabilité**
- ↗ **Tendance à la hausse**
- ↗ Hausse marquée de l'activité
- ND Données non disponibles

* La **tendance** est déterminée par le pourcentage de variation par rapport à la moyenne des **quatre** semaines précédentes.

En semaine 17, on n'observe pas de variation particulière des indicateurs d'activité par rapport aux 4 semaines précédentes.

| Mortalité globale |

Nombre de décès domiciliés ou non par jour du décès, enregistrés par les services d'état civil (sans les transcriptions et les enfants morts nés, source : Insee).

Les données des dernières semaines sont incomplètes en raison des délais de transmission.

Figure 3 : Nombre hebdomadaire de décès (tous âges) de 2013 à 2017 - 369 communes franciliennes

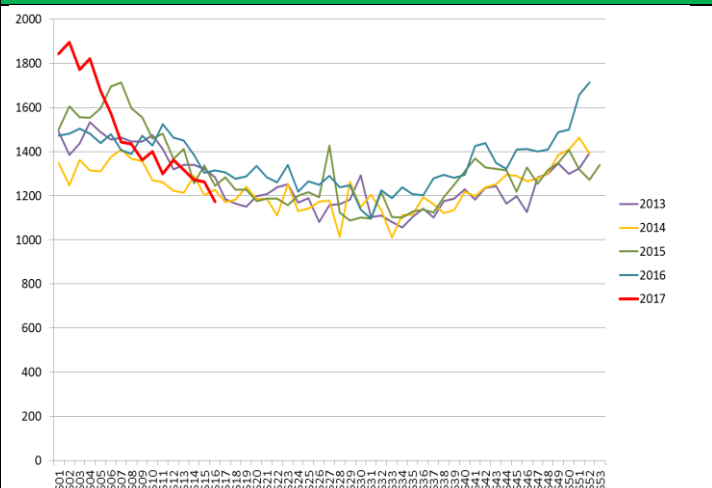
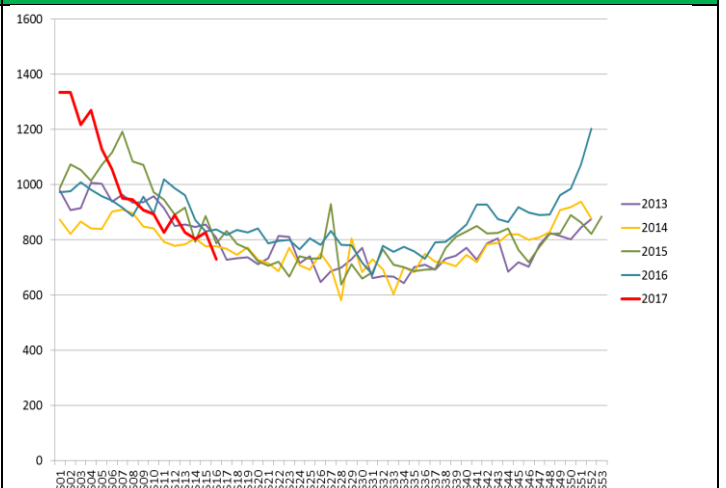


Figure 4 : Nombre hebdomadaire de décès de personnes âgées de 75 ans et plus de 2013 à 2017 - 369 communes franciliennes



En semaine 16 (du 17 au 23 avril 2017), et même si les données sont encore incomplètes, le nombre de décès toutes causes confondues, tous âges et de personnes âgées de 75 ans et plus, est conforme à celui attendu (cf. figures 3 et 4).

Programme et inscription : <http://www.rencontresantepubliquefrance.fr/>

| Signalements et autres systèmes de surveillance |

Les informations contenues dans cette rubrique ne se veulent pas exhaustives.

Au niveau départemental ou régional

Pas d'événement particulier nécessitant d'être signalé.

Au niveau national

Surveillance des urgences et des décès SurSaUD®. Synthèse hebdomadaire du 2 mai 2017

<http://invs.santepubliquefrance.fr/Espace-professionnels/Surveillance-syndromique-SurSaUD-R/Bulletins-SurSaUD-R-SOS-Medecins-OSCOUR-mortalite/Surveillance-des-urgences-et-des-deces-SurSaUD-R.-Synthese-hebdomadaire-du-2-mai-2017>

Maladie de Creutzfeldt-Jakob - Nombre de cas décédés certains ou probables en France : données mises à jour au 28 avril 2017

<http://invs.santepubliquefrance.fr/Dossiers-thematiques/Maladies-infectieuses/Risques-infectieux-d-origine-alimentaire/Maladie-de-Creutzfeldt-Jakob/Donnees-epidemiologiques/Maladie-de-Creutzfeldt-Jakob.-Nombre-de-cas-decedes-certains-ou-probables-en-France.-Donnees-mises-a-jour-au-28-avril-2017>

Calendrier vaccinal (rappel)

<http://social-sante.gouv.fr/prevention-en-sante/preserver-sa-sante/calendrier-vaccinal>

| Partenaires régionaux de la surveillance |

La Cire Île-de-France remercie :

- l'Agence régionale de santé (ARS) d'Île-de-France, dont les délégations départementales
- les associations SOS Médecins adhérant au réseau SOS Médecins/Santé publique France
- le Centre de veille et d'action sur les urgences (Cerveau)
- le GCS SESAN, Service numérique de santé
- le Centre opérationnel de la Zone de défense de Paris (COZ)
- les centres hospitaliers adhérant au réseau Oscour®
- le Réseau bronchiolite ARB Île-de-France
- les services d'états civils des communes informatisées

Directeur de la publication

François Bourdillon,
Santé publique France

Rédacteurs

Elsa Baffert
Annie-Claude Paty
Nicolas Vincent
et
Clément Bassi
Anne Etchevers
Ibrahim Mouchetrou Njoya
Asma Saidouni
Yassoungo Silue
Agnès Lepoutre (responsable)

Diffusion

Cire Île-de-France
ARS Île-de-France
"Le Millénaire 2"
35 rue de la Gare
75168 PARIS CEDEX 19
Tél. : 01.44.02.08.16
Fax. : 01.44.02.06.76
Mél. : ars-idf-cire@ars.sante.fr

Les précédents Points épidémi
Hebdo sont consultables sur le site
Internet de Santé publique
France :
<http://invs.santepubliquefrance.fr/R-egions-et-territoires/Localisation-et-contacts/Île-de-France>

La plaquette SurSaUD® présen-
tant le système national de Surveil-
lance sanitaire des urgences et
des décès est disponible à
l'adresse :
<http://invs.santepubliquefrance.fr/D-ossiers-thematiques/Veille-et-alerte/Surveillance-syndromique-SurSaUD-R/Qu-est-ce-que-la-surveillance-syndromique>

Liste de diffusion

Pour s'abonner à la liste de
diffusion des points
épidémiologiques de la Cire
Île-de-France
ars-idf-cire@ars.sante.fr

ou à d'autres productions
de Santé publique France
https://liste.oltys.net/invs/?p=su_bscribe