

Chaque semaine, la Cellule d'intervention en région (CIRE) de Santé publique France analyse les données des activités sanitaires et environnementales de la région et publie ces résultats dans un bulletin hebdomadaire, mis en ligne sur le site internet de Santé publique France : <http://invs.santepubliquefrance.fr/>

### | Points clés |

#### | Comment signaler une suspicion d'un cas de ZIKA en région Centre-Val de Loire |

Par téléphone à la plateforme unique régionale d'alertes sanitaires de l'ARS :  
**02 38 77 32 10**  
[ars45-alerte@ars.sante.fr](mailto:ars45-alerte@ars.sante.fr)

### | Sommaire |

Commentaire régional	2
Analyse régionale de la pollution atmosphérique	2
Analyse régionale de la teneur atmosphérique en pollens en Région Centre-Val de Loire	2
Analyse régionale des décès	2
Analyse régionale des signaux de veille et d'alertes sanitaires	3
Analyse régionale des résumés de passages aux urgences de tous les hôpitaux fournissant des données	4
Analyse des résumés de passages aux urgences du CH de Bourges, du CH de St Amand Montrond, du CH de Dreux, du CH de Châteauroux, CH de Loches, du CH Intercommunal Amboise-Châteaurenault, du CH de Blois, du CH de Vendôme et du CHR d'Orléans	5
Analyse des données des associations SOS Médecins pour la région Centre-Val de Loire	7
Réseau Sentinelles	9
Commentaires départementaux	10
Cher	10
Eure-et-Loir	10
Indre	10
Indre-et-Loire	11
Loir-et-Cher	11
Loiret	11

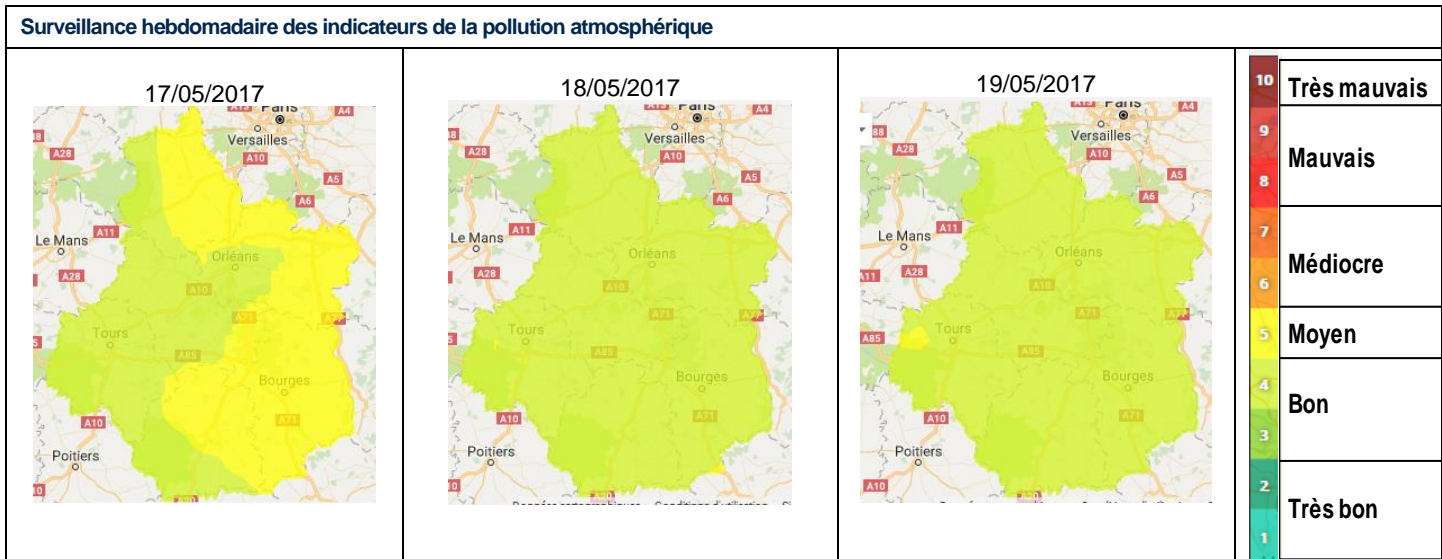
# | Commentaire régional |

## Analyse régionale de la pollution atmosphérique

Selon les prévisions, la qualité de l'air sera médiocre ce jour et bonne en fin de semaine sur toute la région en cette fin de la semaine (Atmo 4-5).

**| Figure 1 |**

<http://www.ligair.fr/cartographies>



Source : Cartographie réalisée par lig'Air - Ocarina/Prevair

L'indice ATMO est calculé pour une journée et qualifie la qualité de l'air global pour une zone géographique.

Le calcul est basé sur les concentrations de 4 indicateurs de la pollution atmosphérique : ozone, dioxyde d'azote, dioxyde de soufre, particules en suspension.

L'indice ATMO ou indicateur de la qualité de l'air est égal au plus grand des quatre sous-indices.

## Analyse régionale de la teneur atmosphérique en pollens en Région Centre-Val de Loire

	Cher (18)	Indre-et-Loire (37)	Loiret (45)
Chêne	■ Risque faible	■ Risque faible	■ Risque faible
Graminées	■ Risque faible	■ Risque moyen	■ Risque moyen
Oseille		■ Risque faible	

Les pollens de graminées seront les principaux pollens allergisants pour les prochains jours ensoleillés.

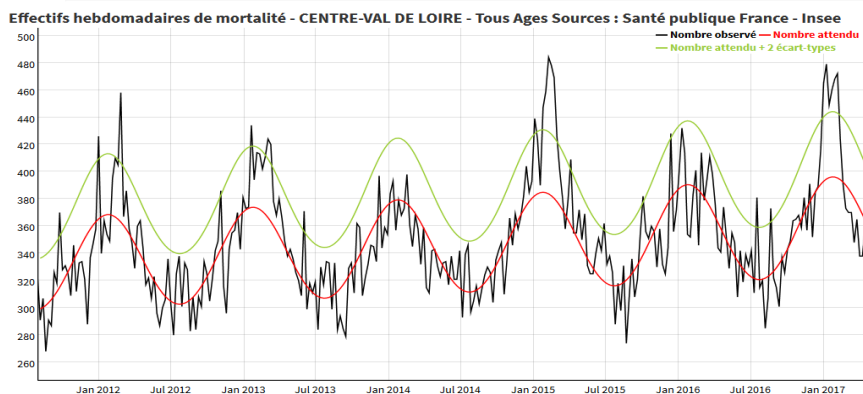
## Analyse régionale des décès

### Méthodologie :

Le suivi de la mortalité s'appuie sur les données issues des communes transmettant leurs données d'état-civil sous forme dématérialisée. Ce réseau couvre près de 80 % de la mortalité nationale. En raison des délais légaux de déclaration d'un décès à la commune et de remontée des informations d'état-civil à l'Insee, les effectifs de décès sont incomplets sur les 10 à 15 derniers jours. Le nombre hebdomadaire attendu de décès est estimé à partir du modèle européen EuroMomo. Le modèle s'appuie sur 6 ans d'historique (depuis 2011) et excluant les périodes habituelles de survenue d'évènements extrêmes pouvant avoir un impact sur la mortalité (chaleur/froid, épidémies). Ce modèle, développé dans le cadre du projet européen EuroMomo, est utilisé par 19 pays européens.

**Au niveau régional :** En semaine 18/2017, la mortalité est en baisse par rapport à la semaine précédente (-14,8%). Le nombre de décès observé est inférieur à celui attendu sur cette période (-17,6%). Ces données seront consolidées au cours des prochaines semaines.

Evolution hebdomadaire du nombre de décès dans la région Centre-Val de Loire



La liste des 8 communes informatisées est indiquée en dernière page. Etant donné que les délais de transmission sont supérieurs à 7 jours, les variations sont basées sur les données consolidées d'il y a 2 semaines.

## Analyse régionale des signaux de veille et d'alertes sanitaires

| Tableau 1 |

Synthèse des signalements d'événements sanitaires dans la région Centre-Val de Loire du **08/05/2017** au **14/05/2017** (ces événements peuvent être en cours de vérification ou d'investigation et les informations peuvent être incomplètes)

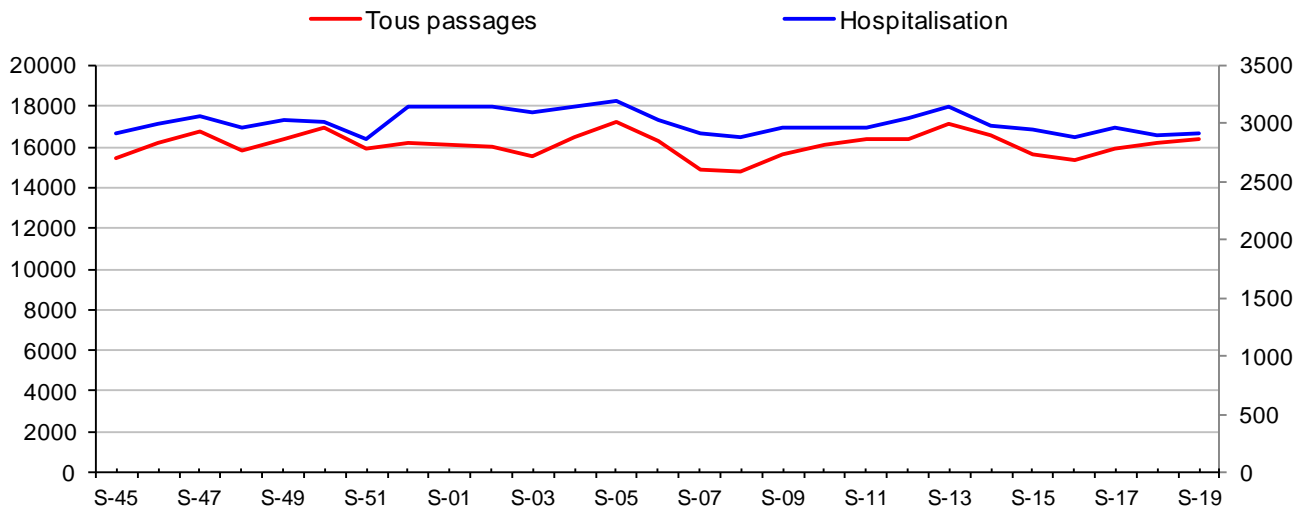
	Nombre de cas et localisation	Commentaires
<b>Maladies à déclaration obligatoire</b>		
<b>Toxi Infection Alimentaire Collective</b>	1 événement en Indre-et-Loire	2 personnes malades après avoir mangé dans un restaurant ambulant pendant une foire
<b>Mésothéliome</b>	1 cas dans le Cher 1 cas dans le Loiret	1 homme de 77 ans 1 homme de 74 ans
<b>Hépatite A</b>	3 cas dans le Loiret	1 homme de 49 ans 1 homme de 31 ans 1 homme de 22 ans
<b>Tuberculose</b>	1 cas dans le Loiret	1 homme de 76 ans
<b>Maladies sans déclaration obligatoire</b>		
<b>Gastro entérite aiguë en collectivité de personnes âgées</b>	1 événement en Eure-et-Loir	5 résidents malades
<b>Suspicion de MersCOV</b>	1 cas dans le Loiret	1 femme de 26 ans de retour d'Arabie Saoudite. Infirmée.
<b>Cas de gale</b>	1 cas dans le Cher 1 cas dans l'Indre	1 résidente d'un EHPAD 1 résident d'un établissement médico-social

## Analyse régionale des résumés de passages aux urgences de tous les hôpitaux fournissant des données

En semaine 19, le nombre de passages aux urgences est en légère hausse par rapport à la semaine précédente (+1,2%). En revanche, le nombre d'hospitalisations est stable (+0,75%) (Figures 3 et 4).

**Figure 3 | Analyse régionale des résumés de passages aux urgences et d'hospitalisations**

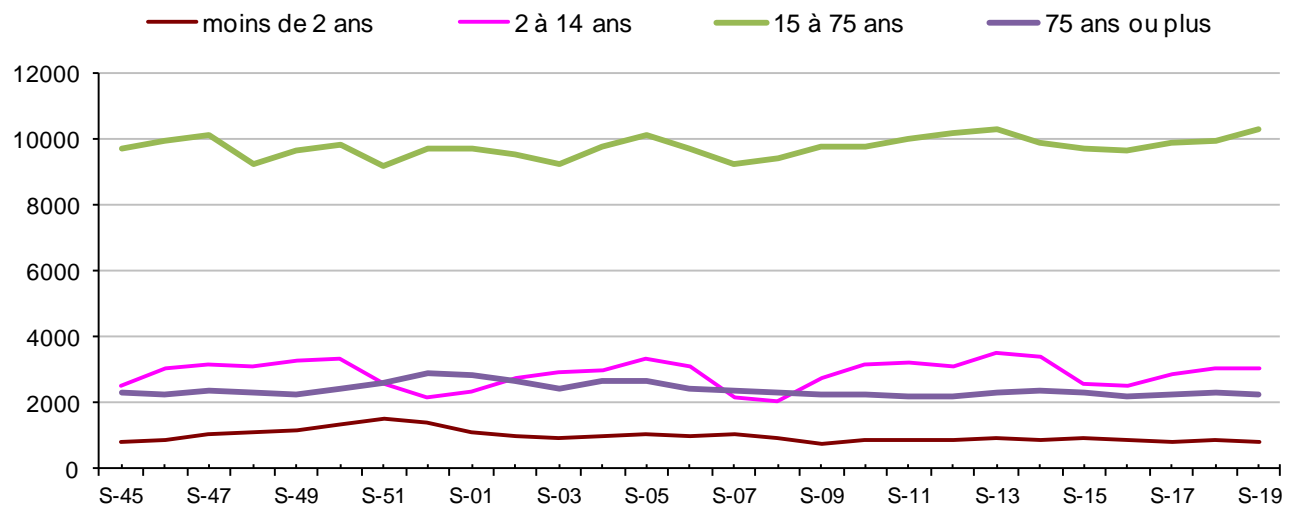
Evolution hebdomadaire du nombre d'actes médicaux, tous âges confondus



Source : Santé publique France-SurSaUD®

**Figure 4 | Analyse régionale des résumés de passages aux urgences par classes d'âges**

Evolution hebdomadaire du nombre d'actes médicaux par classes d'âge



Source : Santé publique France-SurSaUD®

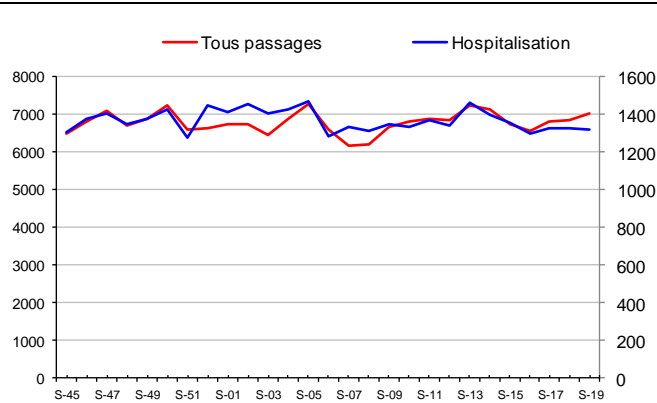
# Analyse des résumés de passages aux urgences du CH de Bourges, du CH de St Amand Montrond, du CH de Dreux, du CH de Châteauroux, CH de Loches, du CH Intercommunal Amboise-Châteaurenault, du CH de Blois, du CH de Vendôme et du CHR d'Orléans

Pour les 9 établissements qui transmettent des données complètes, le nombre de passages aux urgences tous âges est en légère hausse par rapport à la semaine précédente (+2,5%). En revanche, le nombre d'hospitalisations est stable (+0,46%) (Figures 5 et 6).

L'activité des services d'urgences hospitaliers pour gastro-entérite aiguë tous âges est en baisse pour la 3<sup>ème</sup> semaine consécutive (-5,5% par rapport à la semaine précédente) et représente 1,5% de la fréquentation aux urgences. L'activité pour cet indicateur est en revanche en hausse chez les moins de 2 ans (+19%). Le niveau atteint reste supérieur à celui observé l'année précédente sur la même période (Figures 7 et 8).

**Figure 5 | Passages aux urgences et d'hospitalisations**

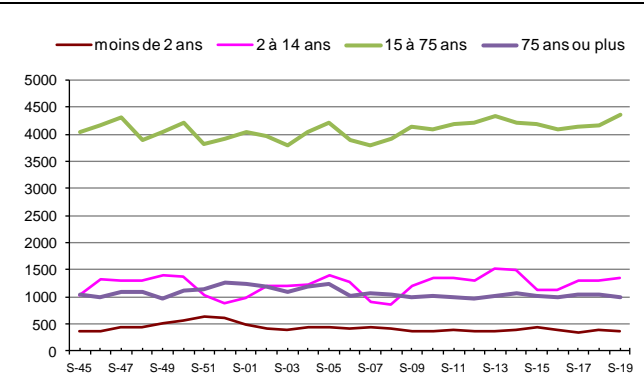
## Evolution hebdomadaire du nombre d'actes médicaux, tous âges confondus



Source : Santé publique France-SurSaUD®

**Figure 6 | Passages aux urgences par classes d'âges**

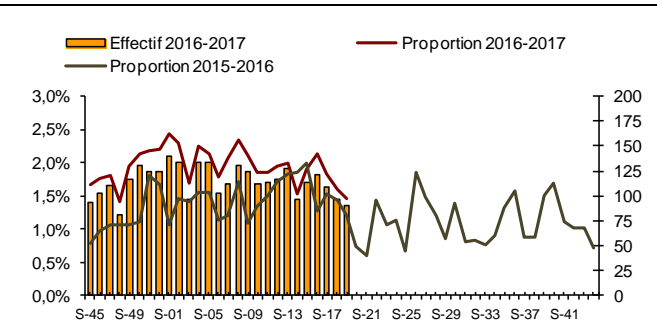
## Evolution hebdomadaire du nombre d'actes médicaux par classes d'âge



Source : Santé publique France-SurSaUD®

**Figure 7 | Gastro-entérite**

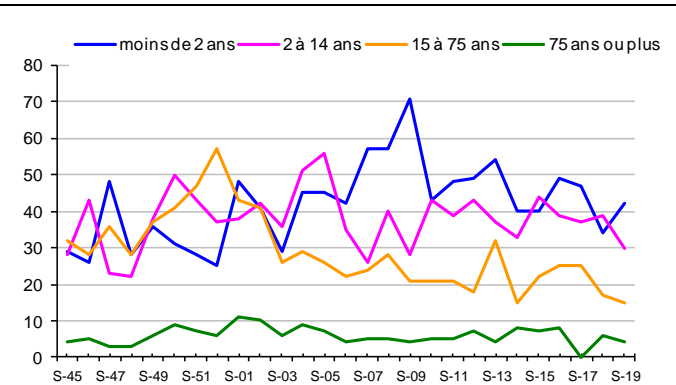
## Evolution hebdomadaire du nombre de diagnostics de gastro-entérite



Source : Santé publique France-SurSaUD®

**Figure 8 |**

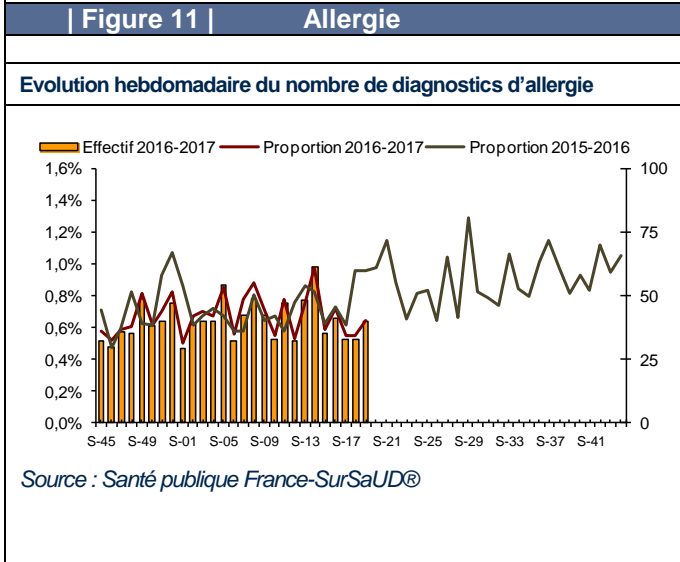
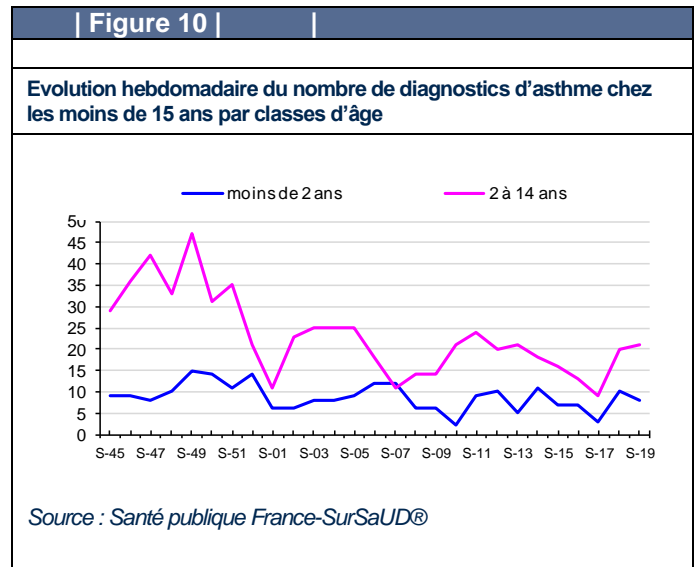
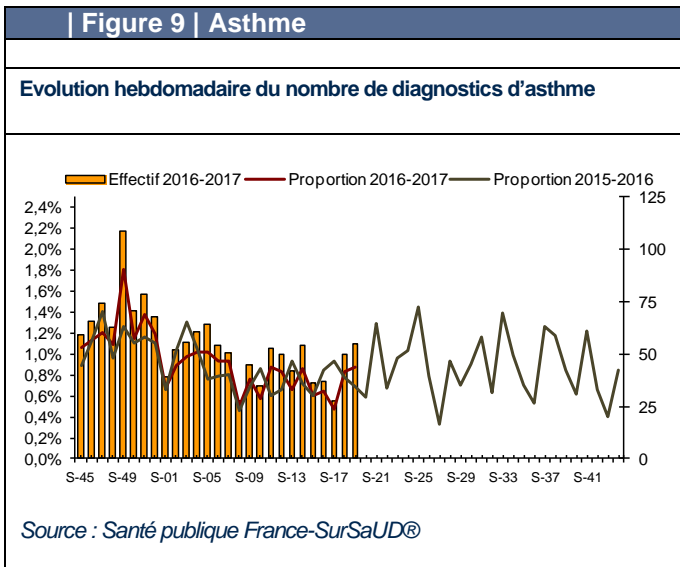
## Evolution hebdomadaire du nombre de diagnostics gastro-entérite par classes d'âge



Source : Santé publique France-SurSaUD®

La fréquentation des urgences tous âges pour une crise d'asthme est en augmentation par rapport à la semaine précédente (+9,1%) et représente 0,8% de la fréquentation aux urgences. Le niveau atteint est supérieur à celui observé l'année précédente sur la même période (Figures 9 et 10).

Les passages aux urgences tous âges pour une allergie sont en augmentation par rapport à la semaine précédente (+17,5%) et représentent 0,6% de la fréquentation aux urgences, à un niveau inférieur à celui observé l'année précédente sur la même période (Figure 11).



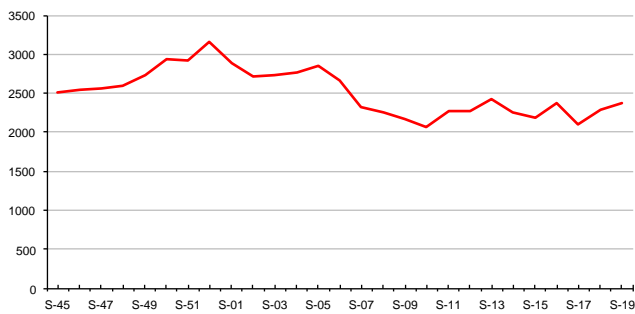
# Analyse des données des associations SOS Médecins pour la région Centre-Val de Loire

L'activité globale des associations SOS Médecins est en hausse par rapport à la semaine précédente (+3,5%) (Figures 12 et 13).

Les recours tous âges pour une gastro-entérite sont en diminution par rapport à la semaine précédente (-12,8%) et représentent 5,2% des consultations dans les associations, à un niveau légèrement inférieur à celui observé l'année précédente sur la période (figures 14 et 15).

| Figure 12 |

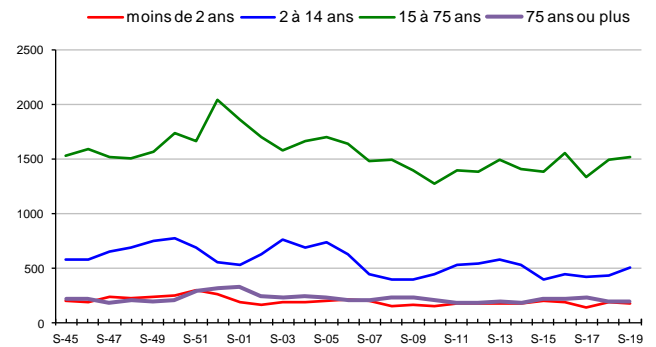
## Evolution hebdomadaire du nombre d'actes médicaux tous âges confondus



Source : Santé publique France-SurSaUD®

| Figure 13 |

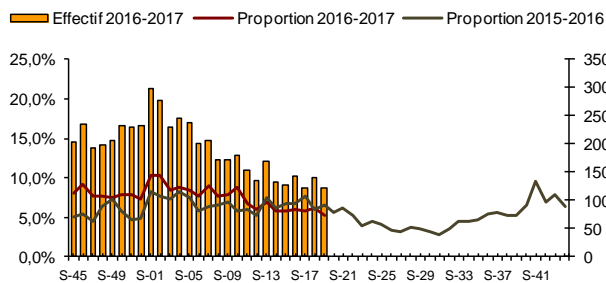
## Evolution hebdomadaire du nombre d'actes médicaux par classes d'âge



Source : Santé publique France-SurSaUD®

| Figure 14 | Gastro-entérite

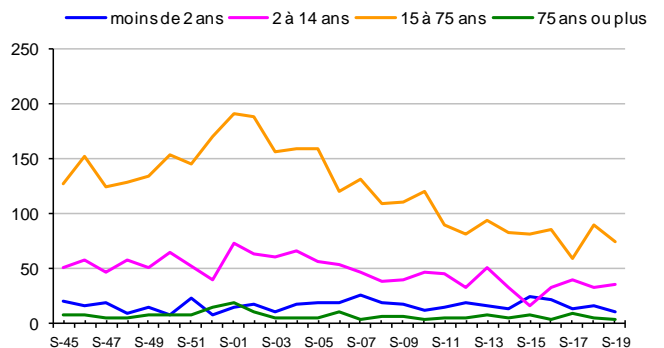
## Evolution hebdomadaire du nombre de diagnostics de gastro-entérite



Source : Santé publique France-SurSaUD®

| Figure 15 |

## Evolution hebdomadaire du nombre de diagnostics de gastro-entérite par classes d'âge



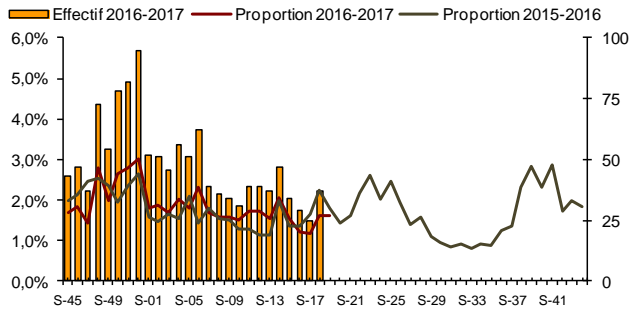
Source : Santé publique France-SurSaUD®

Les recours tous âges pour une crise d'asthme sont en augmentation par rapport à la semaine précédente (+2,6%) et représentent 1,6% des consultations dans les associations. Le niveau atteint est inférieur à celui observé l'année précédente sur la même période (figures 16 et 17).

Les consultations tous âges pour une allergie sont en nette augmentation par rapport à la semaine précédente (+43,1%) et représentent 2,2% des consultations dans les associations. Le niveau atteint est comparable à celui observé l'année précédente sur la même période (figure 18).

| Figure 16 | Asthme

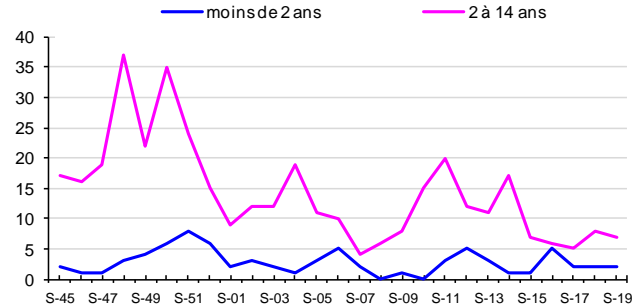
Evolution hebdomadaire du nombre de diagnostics d'asthme



Source : Santé publique France-SurSaUD®

| Figure 17 |

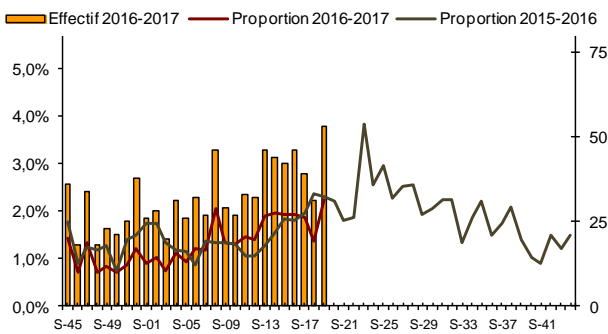
Evolution hebdomadaire du nombre de diagnostics d'asthme chez les moins de 15 ans



Source : Santé publique France-SurSaUD®

| Figure 18 | Allergie

Evolution hebdomadaire du nombre de diagnostics d'allergie

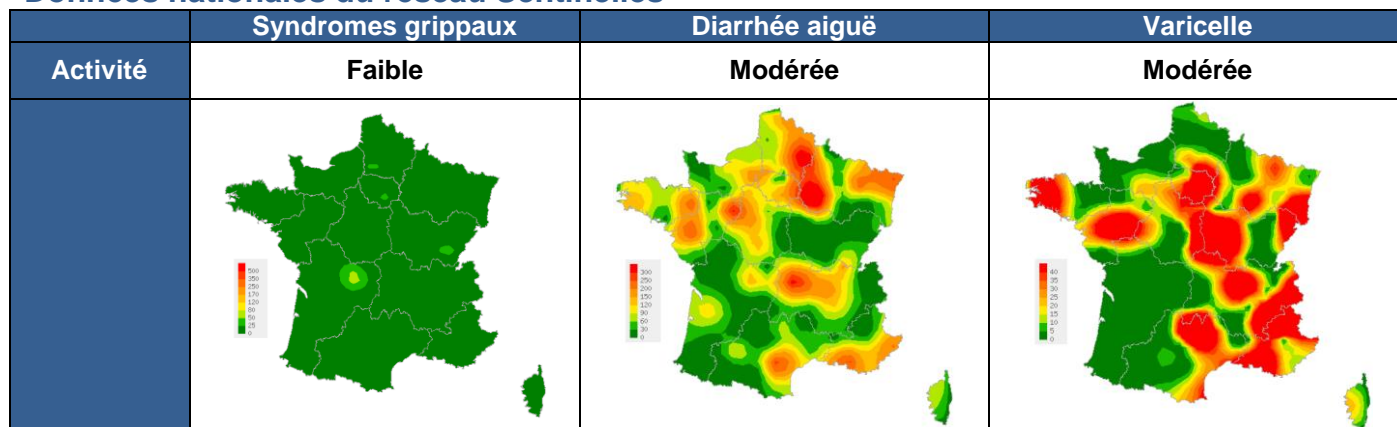


Source : Santé publique France-SurSaUD®



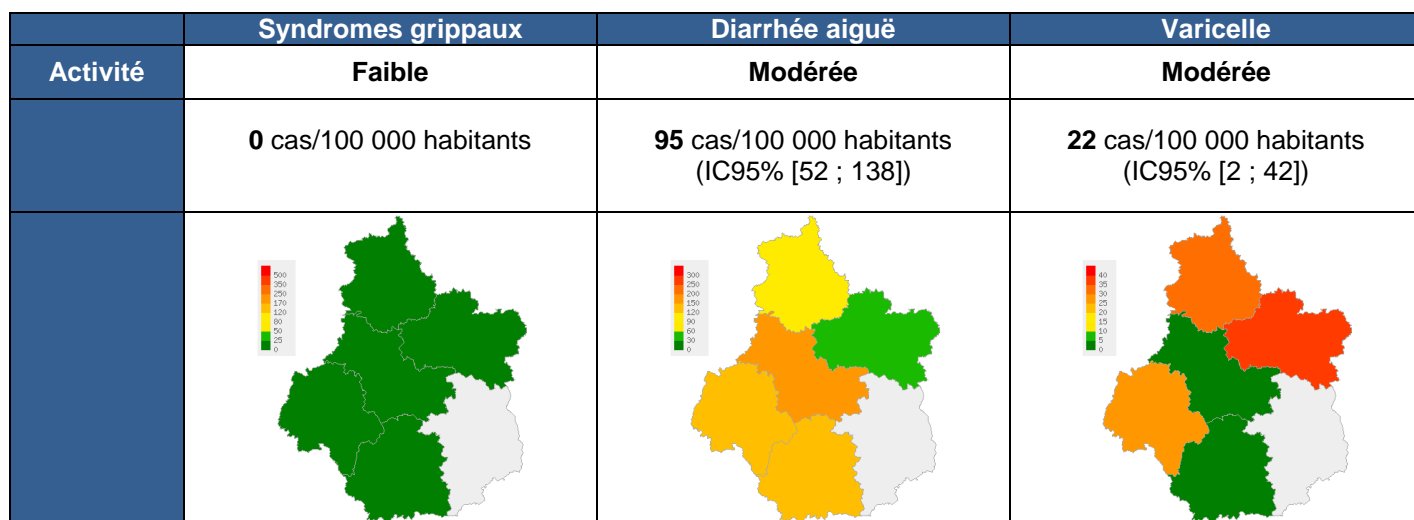
Le réseau Sentinelles, coordonné par l'Institut national de la santé et de la recherche médicale (Inserm) et l'Université Pierre et Marie Curie (UPMC), et en collaboration avec Santé Publique France, permet le recueil, l'analyse, la prévision et la redistribution de données épidémiologiques hebdomadaires issues de l'activité des médecins généralistes libéraux sur le territoire métropolitain.

### Données nationales du réseau Sentinelles



### Données de l'antenne Centre du réseau Sentinelles

En semaine 19 (du 08/05/2017 au 17/05/2017), parmi les 61 médecins généralistes inscrits au réseau Sentinelles en région Centre, 21 ont participé à la surveillance des indicateurs du réseau. L'activité rapportée par ces médecins était modérée pour les diarrhées aiguës et la varicelle et faible pour les syndromes grippaux.



### Appel à participation

Vous êtes médecin généraliste et vous êtes sensible à l'épidémiologie et à la recherche en médecine générale, n'hésitez pas à nous contacter pour obtenir plus d'informations sur le réseau Sentinelles. (Vous pouvez contacter Mathieu Rivière, l'animateur du réseau pour votre région aux coordonnées ci-dessous)

Mathieu Rivière



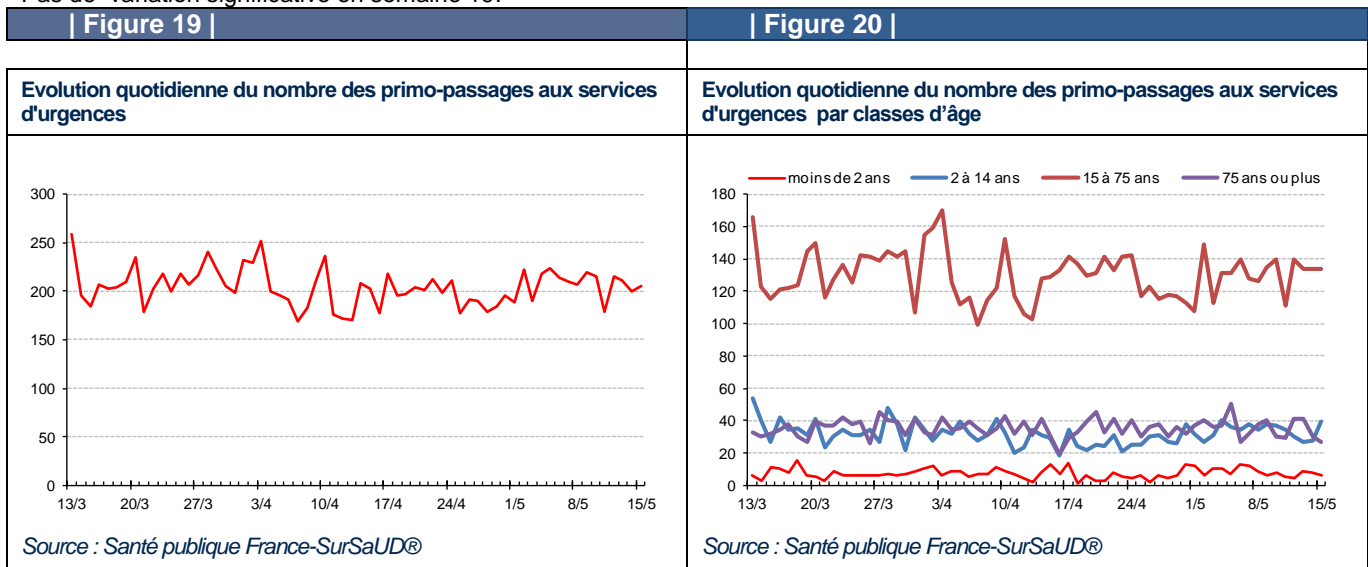
02 38 74 40 05



[mathieu.riviere@iplesp.upmc.fr](mailto:mathieu.riviere@iplesp.upmc.fr)

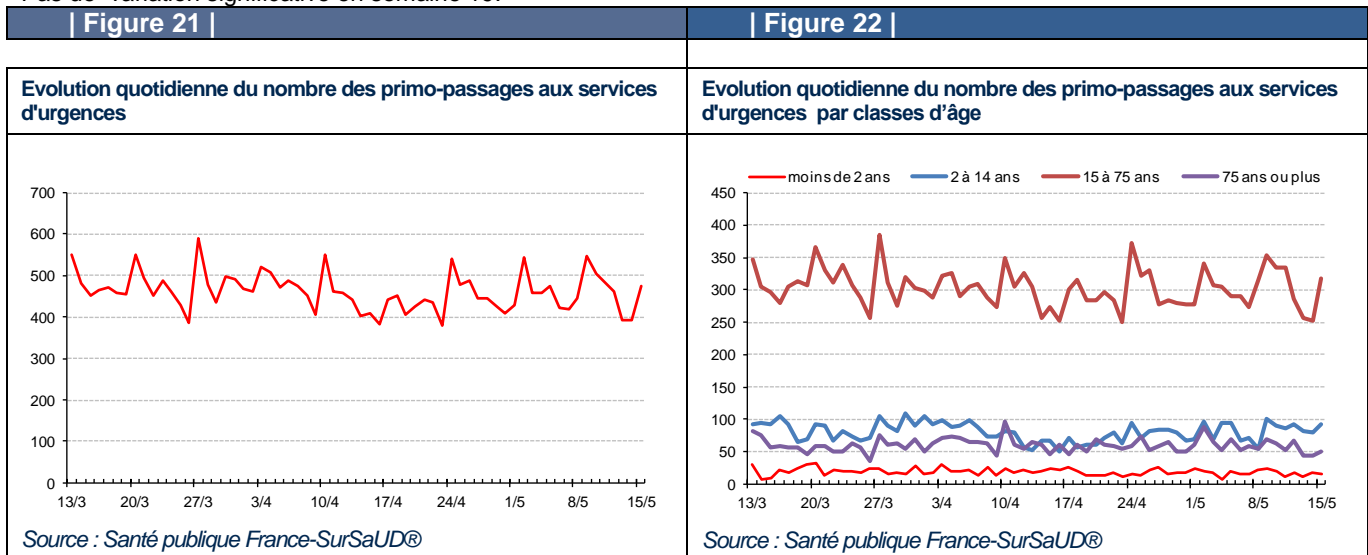
**Cher**

Pas de variation significative en semaine 19.



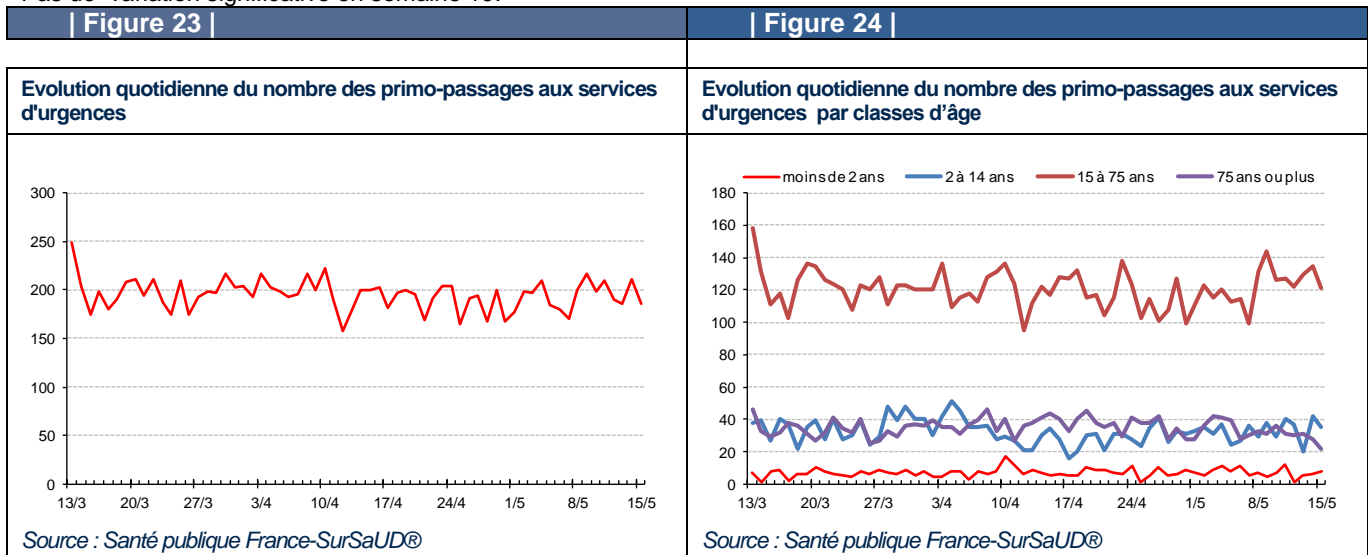
**Eure-et-Loir**

Pas de variation significative en semaine 19.



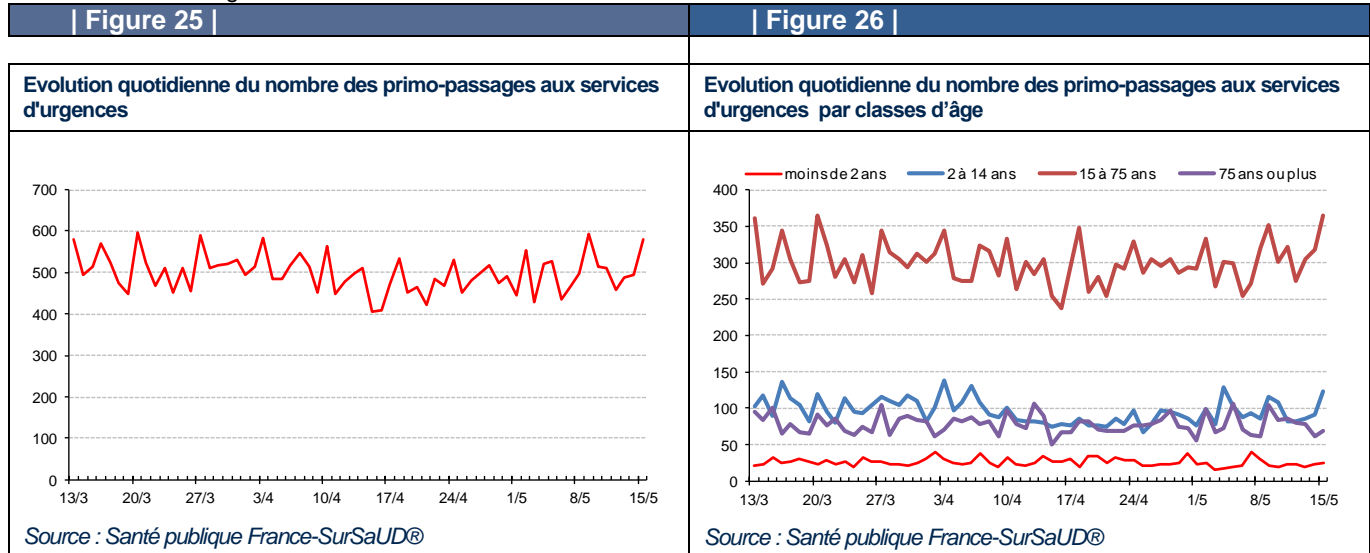
**Indre**

Pas de variation significative en semaine 19.



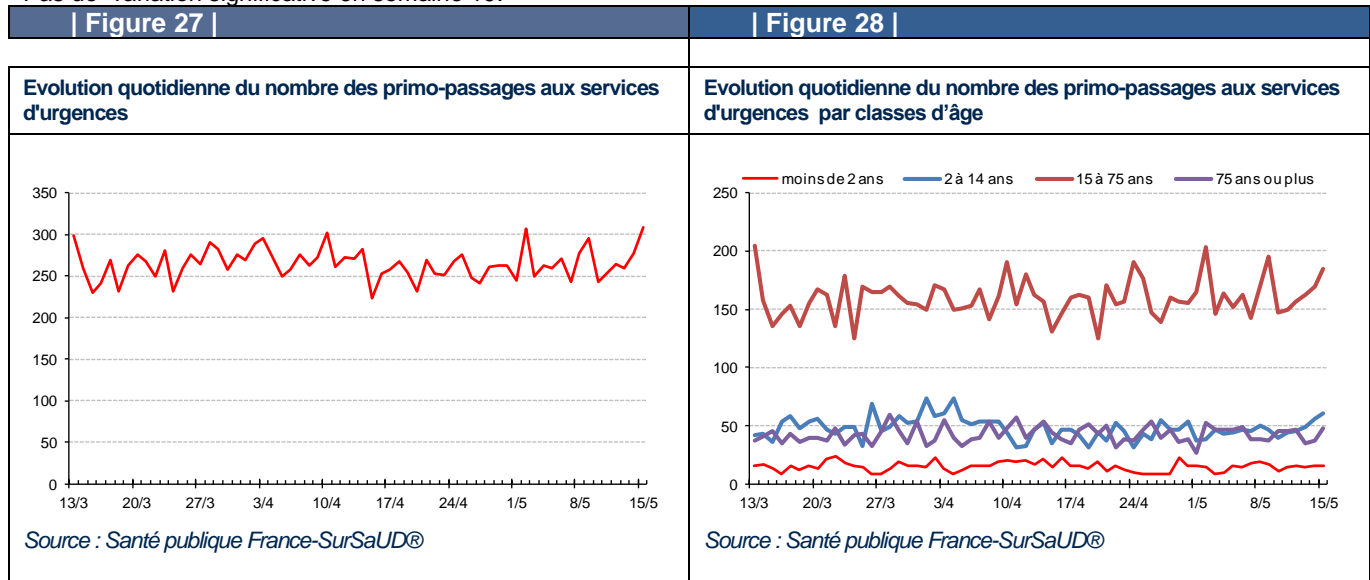
## Indre-et-Loire

Pas de variation significative en semaine 19.



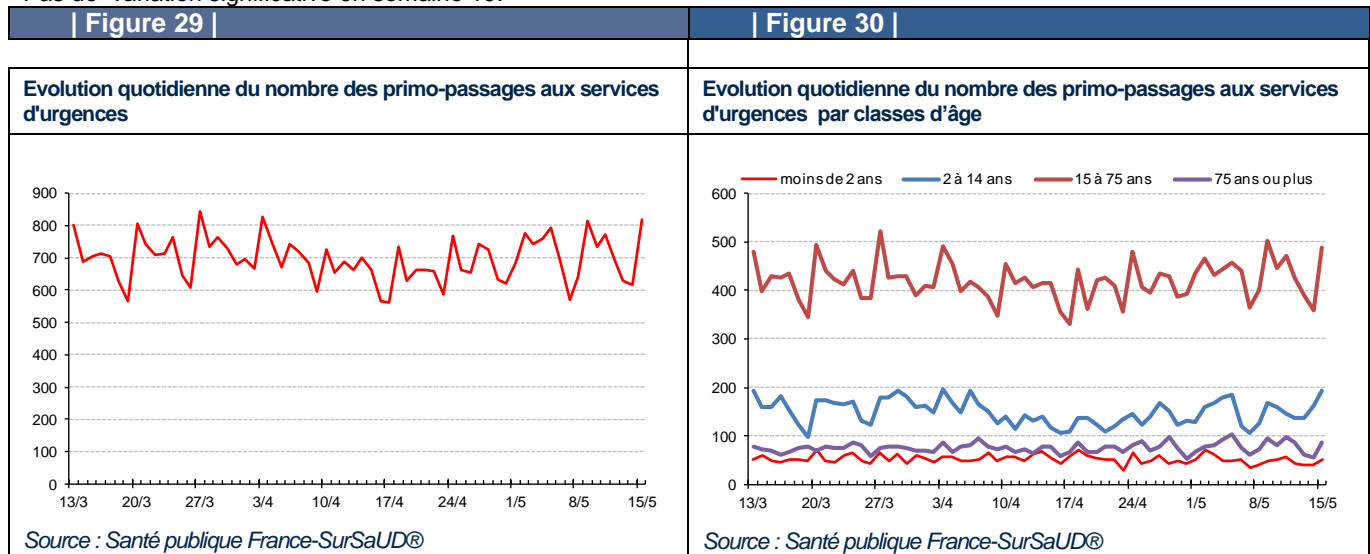
## Loir-et-Cher

Pas de variation significative en semaine 19.



## Loiret

Pas de variation significative en semaine 19.



## | Dispositif SurSaUD® (Surveillance sanitaire des urgences et des décès) |

Ce système de surveillance sanitaire dit syndromique a vu le jour en 2003 et est coordonné par Santé Publique France. Il couvre actuellement environ 88% de l'activité des services d'urgences en France, 90% de l'activité SOS Médecins, 80% des décès quotidiens et 6% de la certification électronique des décès. Les données des consultations sont transmises quotidiennement à Santé publique France selon un format standardisé :

- **les données des associations SOS Médecins**: Ces associations assurent une activité de continuité et de permanence de soins en collaboration avec le centre 15 et les médecins traitants. Ses médecins interviennent 24h/24, en visite à domicile ou en centre de consultation.

- **les données des services d'urgences des établissements hospitaliers (Oscour - Organisation de la surveillance coordonnée des urgences)** : les urgentistes consultent 24h/24 au sein de l'établissement de santé. Chaque passage aux urgences fait l'objet d'un envoi des données à Santé publique France sous forme de Résumé de Passage aux Urgences (RPU).

- **les données de mortalité (services d'état-civil)** : Les services d'état-civil transmettent en continu le volet administratif des déclarations de décès à l'Insee (Institut national de la statistique et des études économiques) qui transmet les données chaque jour à Santé publique France.

- **Les données de certification des décès (CépiDc - Centre d'épidémiologie sur les causes médicales de décès, Inserm)** : Le volet médical du certificat de décès contient les causes médicales de décès. Il est transmis aux agences régionales de santé (ARS) et au CépiDc de l'Institut national de la santé et de la recherche médicale (Inserm) par voie papier ou voie électronique puis à Santé publique France.

Les objectifs sont, d'une part, de suivre l'activité globale de ces services afin de pouvoir éventuellement détecter des situations anormales et, d'autre part, de mesurer l'impact d'événements connus, réguliers ou inattendus : épidémies saisonnières (grippe, gastroentérite, bronchiolite...), épisodes climatiques (canicule, grands froids...), événements environnementaux à impact sanitaire potentiel (inondation, pollution...).

## | Liste des communes informatisées de la région Centre – Val de Loire |

Cher : Bourges  
Eure-et-Loir : Chartres, Dreux, Le Coudray  
Indre : Châteauroux  
Indre-et-Loire : Tours, Saint Avertin  
Loir-et-Cher : Blois  
Loiret : Orléans

## | Liste des établissements fournissant « résumé des passages aux urgences (RPU) » |

Centre Hospitalier Jacques Cœur de Bourges  
Centre Hospitalier de St Amand Montrond  
Centre Hospitalier de Vierzon  
Hôpital privé d'Eure-et-Loir  
Centre Hospitalier de Châteaudun  
Centre Hospitalier de Chartres Le Coudray  
Centre Hospitalier de Dreux  
Centre Hospitalier de Nogent le Rotrou  
Centre Hospitalier de Châteauroux  
Centre Hospitalier d'Issoudun La Tour Blanche  
Centre Hospitalier du Le Blanc  
Centre Hospitalier Paul Martinais de Loches  
Centre Hospitalier Régional et Universitaire de Tours  
Centre Hospitalier Intercommunal Amboise-Châteaurenault  
Centre Hospitalier du Chinonais  
Clinique de l'Alliance  
Pôle santé de Chambray-de Vinci  
Centre Hospitalier de Blois  
Centre Hospitalier de Romorantin Lanthenay  
Centre Hospitalier de Vendôme  
Centre Hospitalier Régional d'Orléans  
Centre Hospitalier de Gien  
Pôle santé Oréliance  
Centre Hospitalier de Pithiviers  
Centre Hospitalier de l'Agglomération Montargoise

## | Méthodes d'analyse des données |

Pour le suivi régional des décès, un seuil d'alerte hebdomadaire a été déterminé par l'intervalle de confiance unilatéral à 95% d'un modèle de régression périodique (Serfling). Le dépassement de seuil pendant deux semaines consécutives est considéré comme un signal statistique.

Pelat, C., P. Y. Boelle, et al. (2007). "Online detection and quantification of epidemics." *BMC Med Inform Decis Mak* \*7\*: 29. [www.u707.jussieu.fr/periodic\\_regression/](http://www.u707.jussieu.fr/periodic_regression/)

## Remerciements aux partenaires régionaux

- L'Agence régionale  
de santé (ARS) du  
Centre-Val de Loire et  
ses délégations  
départementales,

- Les Centres  
Hospitaliers,

- GCS Télésanté  
Centre,

- Les Samu,

- Les Associations  
SOS médecins  
Bourges, Tours et  
Orléans,

- Les services d'état  
civil des communes  
informatisées,

- Lig'air,

- Météo France,

- Réseau National de  
Surveillance  
Aérobiologique  
(RNSA)

Directeur de la publication :

François Bourdillon, Santé publique  
France

Comité de rédaction :

PhD Dominique Jeannel  
PhD Luce Menuhier  
MSc Esra Morvan  
PhD Jean-Rodrigue Ndong  
Dr Aurélie Etienne  
Isa Pallouze

Retrouvez-nous sur :

[www.santepubliquefrance.fr](http://www.santepubliquefrance.fr)

Cire Centre-Val de Loire

C/o ARS Centre-Val de Loire  
131 Fbg Bannier  
BP 74409  
45044 Orléans cedex 1

Tel : 02.38.77.47.81

Fax : 02.38.77.47.41

E-mail : [ars-centre-cire@ars.sante.fr](mailto:ars-centre-cire@ars.sante.fr)