

| Points clés |

Gastro-entérites

Page 4

Fin de l'épidémie chez les moins de 5 ans. Nette diminution des cas aux urgences hospitalières sur les deux dernières semaines (-43%, tous âges et -49%, moins de 5 ans). Les enfants de moins de 5 ans représentent 63% des cas hospitaliers ; les gastro-entérites représentent 6% des diagnostics dans cette tranche d'âge (en baisse).

Activité faible en médecine générale : taux d'incidence des diarrhées aiguës estimé à 71 cas pour 100 000 habitants (IC à 95% [7 ; 135], données Sentinelles non consolidées).

Circulation virale de Rotavirus identifiés sur les prélèvements entériques analysés au Laboratoire de virologie du CHU de Rennes. Circulation virale de Rotavirus et Adénovirus identifiés sur les prélèvements entériques analysés au CHRU de Brest.

Varicelle

Page 4

Recours aux urgences de ville et hospitalières dans les moyennes saisonnières ; hausse des consultations SOS Médecins.

Activité faible en médecine générale : taux d'incidence estimé à 17 cas pour 100 000 habitants (IC à 95% [0 ; 45], données Sentinelles non consolidées).

Méningites à Entérovirus

Page 5

Augmentation de la circulation virale des Entérovirus identifiés sur les prélèvements méningés analysés aux Laboratoires de Virologie des CHU de Brest et CHRU de Rennes.

| Synthèse régionale |

Asthme

Page 2

Nombre de consultations aux urgences de ville et hospitalières fluctuant dans les moyennes saisonnières.

Allergie

Page 2

Recours aux urgences hospitalières et de ville stables et dans les moyennes saisonnières.

L'association Captair Bretagne enregistre en semaine 20 un risque allergique moyen à Pontivy et Dinan, faible à Brest et très faible à Saint-Brieuc. Ces risques sont principalement liés à la présence de pollens de gaminées, rumex et chêne.

Bronchite et pneumopathie

Page 3

Diminution des consultations SOS Médecins pour pneumopathie sur les deux dernières semaines. Les indicateurs suivis sont proches des moyennes de saison pour ces deux pathologies.

Recours aux urgences de ville (SOS) et hospitalières (SU) des populations sensibles

Page 6

Enfants de moins de 2 ans

Diminution du recours à SOS Médecins et stabilité aux urgences hospitalières.

Diagnostics principaux SOS : pathologies ORL, fièvre isolée, gastro-entérite.

Diagnostics principaux SU : traumatisme, infection ORL, fièvre isolée, gastro-entérite.

Adultes de 75 ans et plus

Recours stable aux urgences tant hospitalières que de ville.

Diagnostics principaux SOS : traumatisme, douleur abdominale aiguë.

Diagnostics principaux SU : traumatisme, malaise, décompensation cardiaque, AVC.

Mortalité

Page 2

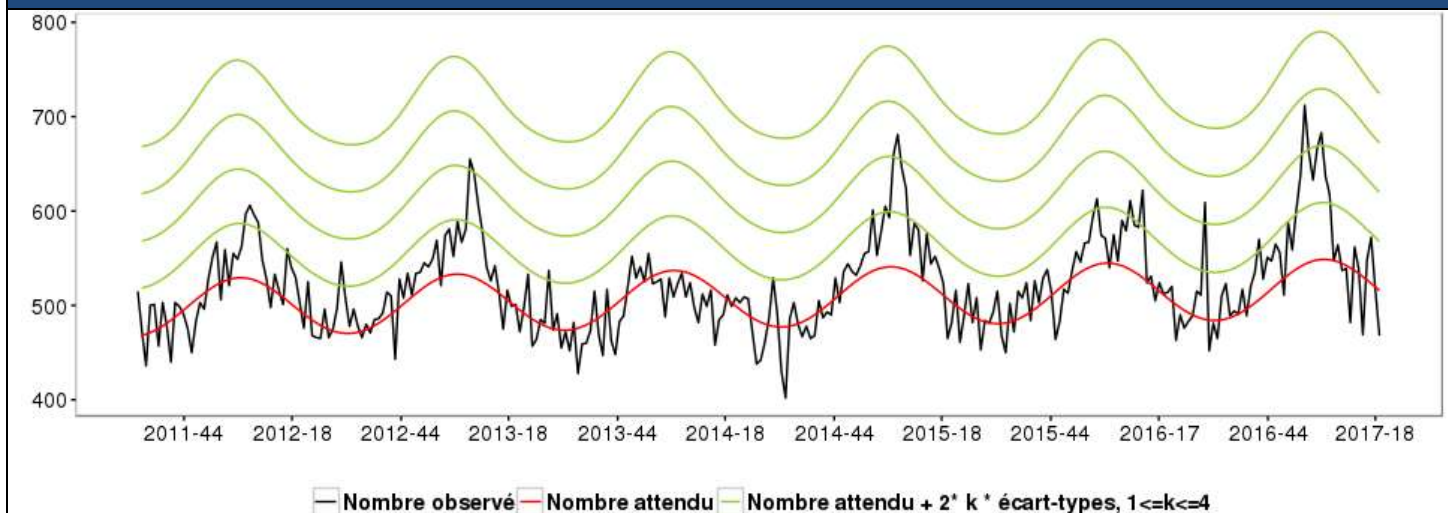
En semaines 18 et 19, les nombres de décès tous âges confondus et des 75 ans et plus sont en-dessous des seuils (S19, sous réserve de consolidation des données, non exhaustives à ce jour).

| Autres pathologies présentées |

Virologie respiratoire	Page 3	Pathologies les plus fréquentes	Page 6
Virologie entérique	Page 5	Actualités	Page 6
Méningites à Entérovirus	Page 5	En savoir plus	Page 7

| Surveillance de la mortalité |

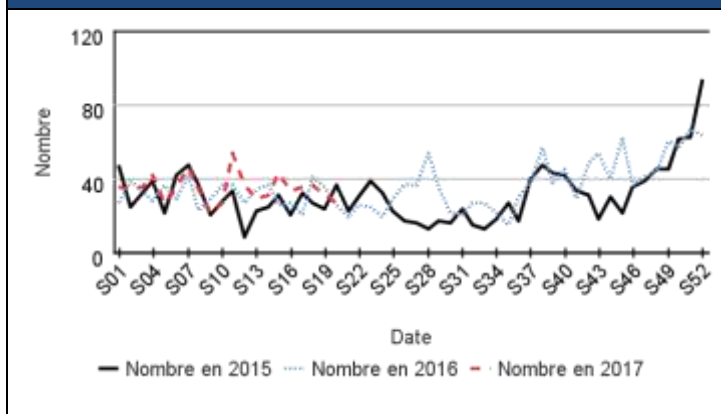
| Figure 1 | Fluctuations hebdomadaires des nombres observés (noir) et attendus (rouge) de décès, tous âges confondus de 2011 à 2017, Bretagne (effectifs incomplets sur les dernières semaines) (Source : Santé publique France-DiRe/Insee)



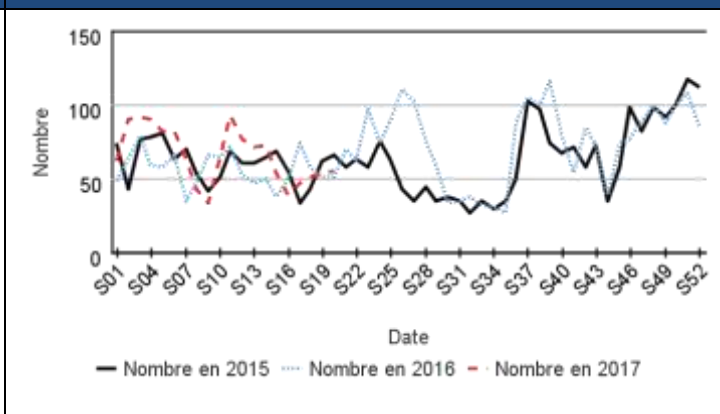
| Pathologies respiratoires |

| Asthme |

| Figure 2 | Comparaison annuelle de l'évolution hebdomadaire du nombre de crises d'asthmes diagnostiquées par les associations SOS médecins, tous âges confondus, depuis la semaine 2015/01, Bretagne (Source : Santé publique France/SOS médecins)

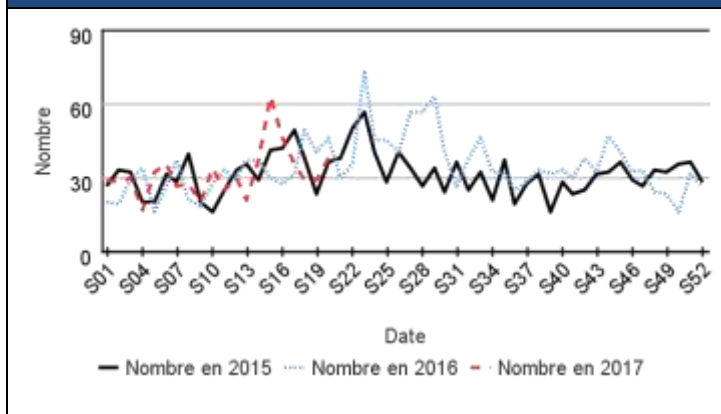


| Figure 3 | Comparaison annuelle de l'évolution hebdomadaire du nombre de crises d'asthmes diagnostiquées par les services d'urgences Oscour® (SU), tous âges confondus, depuis la semaine 2015/01, Bretagne (Source : Santé publique France/Oscour®)

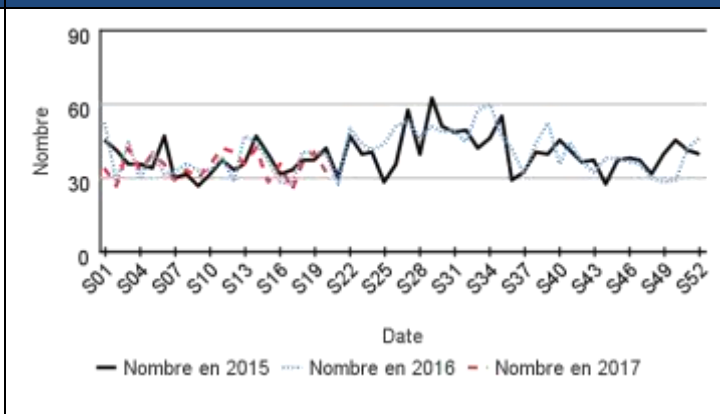


| Allergie |

| Figure 4 | Comparaison annuelle de l'évolution hebdomadaire du nombre d'allergies diagnostiquées par les associations SOS médecins, tous âges confondus, depuis la semaine 2015/01, Bretagne (Source : Santé publique France/SOS médecins)

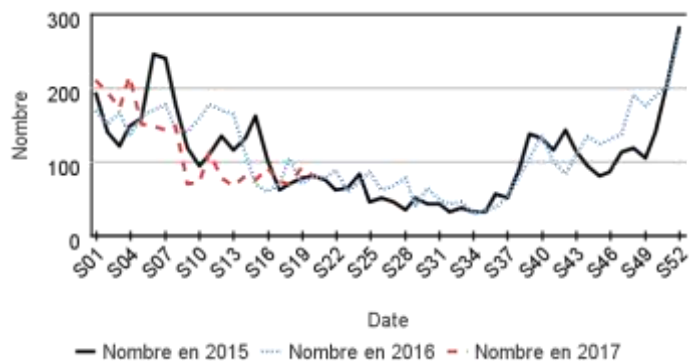


| Figure 5 | Comparaison annuelle de l'évolution hebdomadaire du nombre d'allergies diagnostiquées par les services d'urgences Oscour® (SU), tous âges confondus, depuis la semaine 2015/01, Bretagne (Source : Santé publique France/Oscour®)

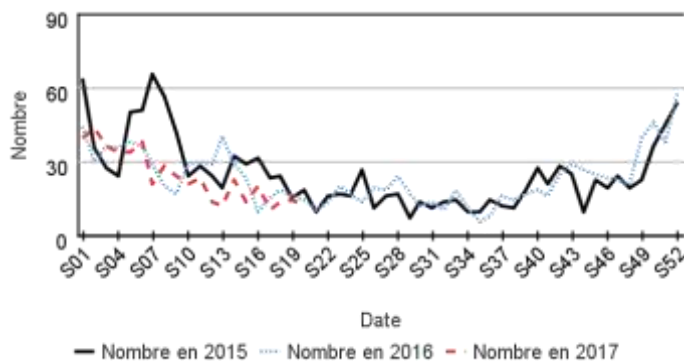


| Bronchite |

| Figure 6 | Comparaison annuelle de l'évolution hebdomadaire du nombre de bronchites diagnostiquées par les associations **SOS** médecins, **tous âges confondus**, depuis la semaine 2015/01, Bretagne (Source : Santé publique France/SOS médecins)

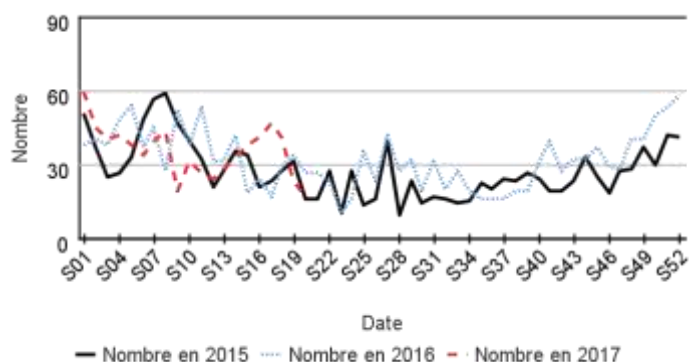


| Figure 7 | Comparaison annuelle de l'évolution hebdomadaire du nombre de bronchites diagnostiquées par les services d'urgences Oscour® (**SU**), **tous âges confondus**, depuis la semaine 2015/01, Bretagne (Source : Santé publique France/Oscour®)

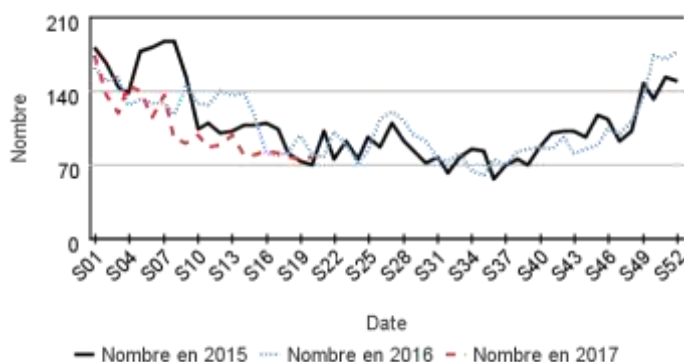


| Pneumopathie |

| Figure 8 | Comparaison annuelle de l'évolution hebdomadaire du nombre de pneumopathies diagnostiquées par les associations **SOS** médecins, **tous âges confondus**, depuis la semaine 2015/01, Bretagne (Source : Santé publique France/SOS médecins)



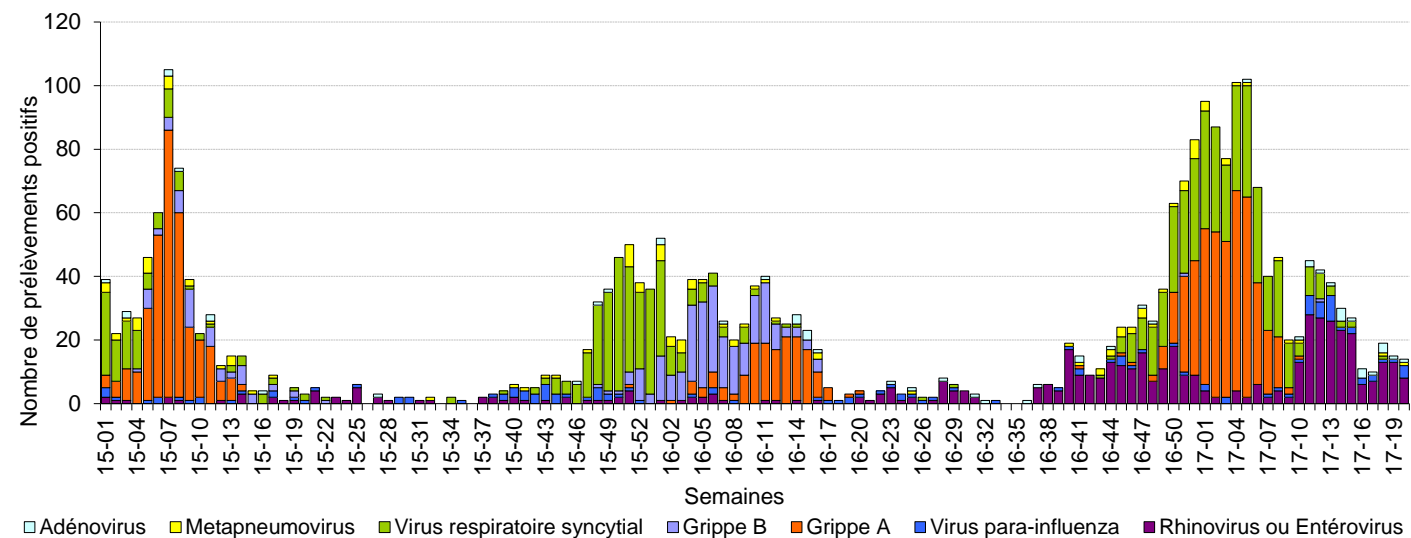
| Figure 9 | Comparaison annuelle de l'évolution hebdomadaire du nombre de pneumopathies diagnostiquées par les services d'urgences Oscour® (**SU**), **tous âges confondus**, depuis la semaine 2015/01, Bretagne (Source : Santé publique France/Oscour®)



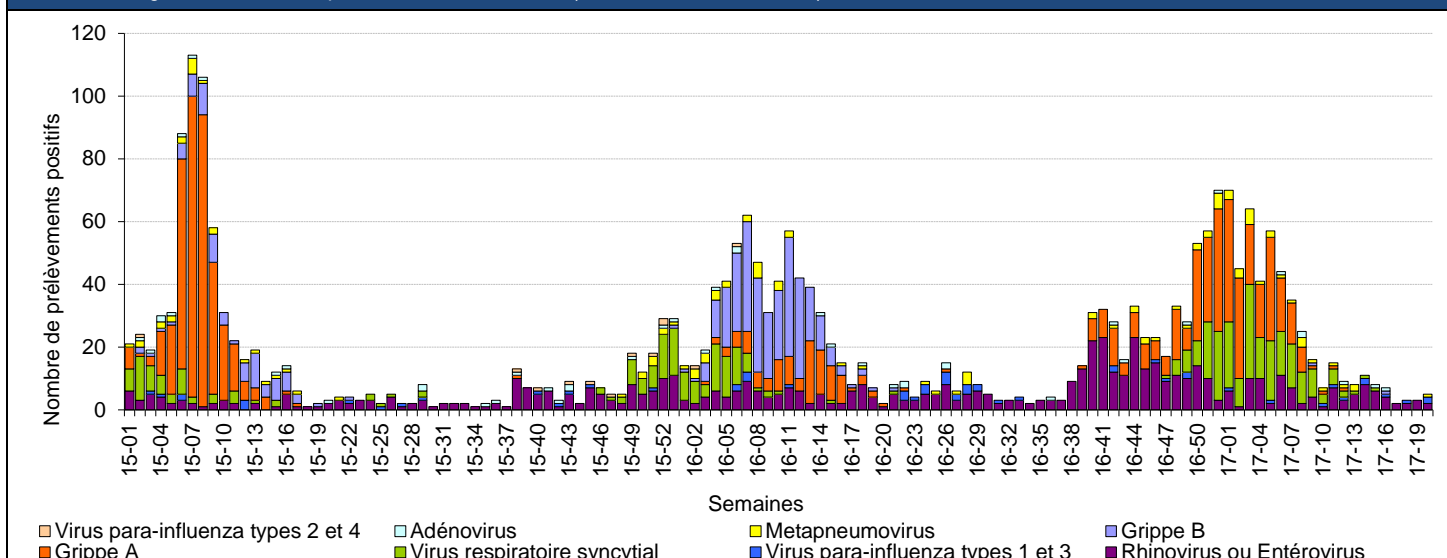
| Virologie |

Les méthodes de détection sont décrites en page 7 (Méthodologie).

| Figure 10 | Evolution hebdomadaire du nombre de prélèvements positifs aux **virus respiratoires**, **Laboratoire de Virologie du CHU de Rennes**, tous âges confondus, depuis la semaine 2015/01 (Source : CHU de Rennes)

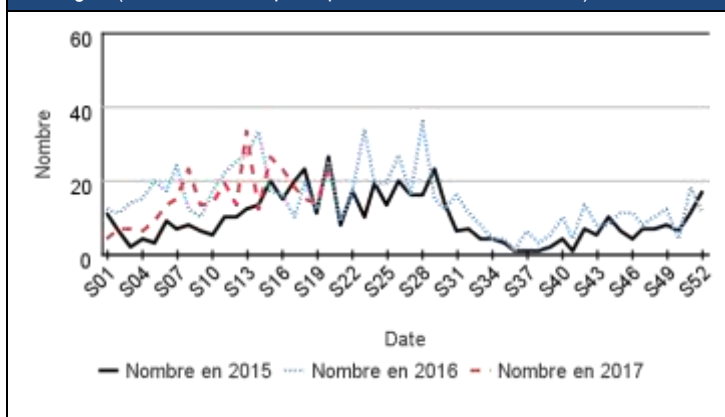


| Figure 11 | Evolution hebdomadaire du nombre de prélèvements positifs aux virus respiratoires, Laboratoire de Virologie du CHRU de Brest, tous âges confondus, depuis la semaine 2015/01 (Source : CHRU de Brest)

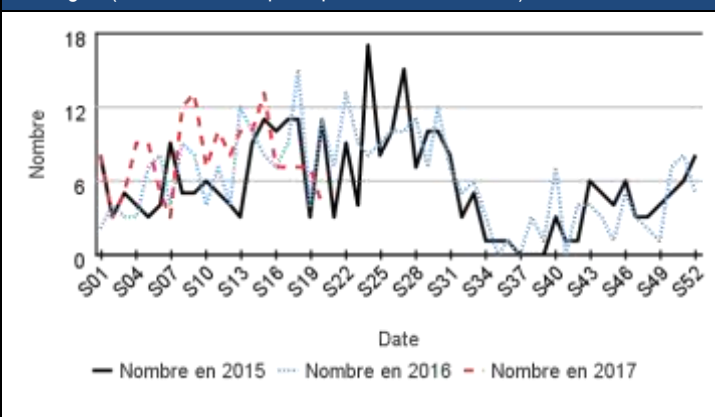


| Varicelle |

| Figure 12 | Comparaison annuelle de l'évolution hebdomadaire du nombre de varicelles diagnostiquées par les associations SOS médecins, tous âges confondus, depuis la semaine 2015/01, Bretagne (Source : Santé publique France/SOS médecins)



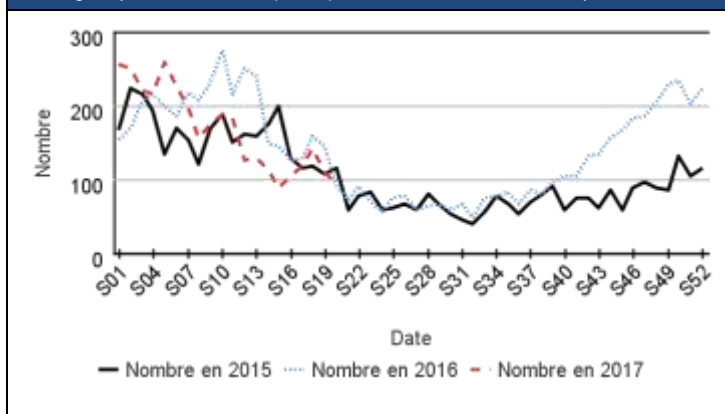
| Figure 13 | Comparaison annuelle de l'évolution hebdomadaire du nombre de varicelles diagnostiquées par les services d'urgences Oscore® (SU), tous âges confondus, depuis la semaine 2015/01, Bretagne (Source : Santé publique France/ Oscore®)



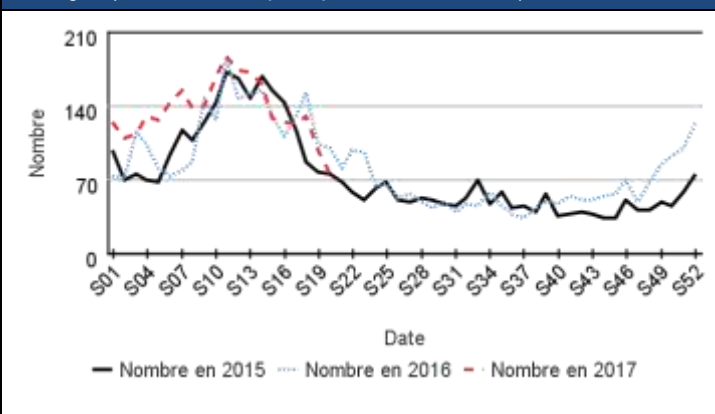
| Gastro-entérite aiguë |

En population générale

| Figure 14 | Comparaison annuelle de l'évolution hebdomadaire du nombre de gastro-entérites diagnostiquées par les associations SOS médecins, tous âges confondus, depuis la semaine 2015/01, Bretagne (Source : Santé publique France/SOS médecins)



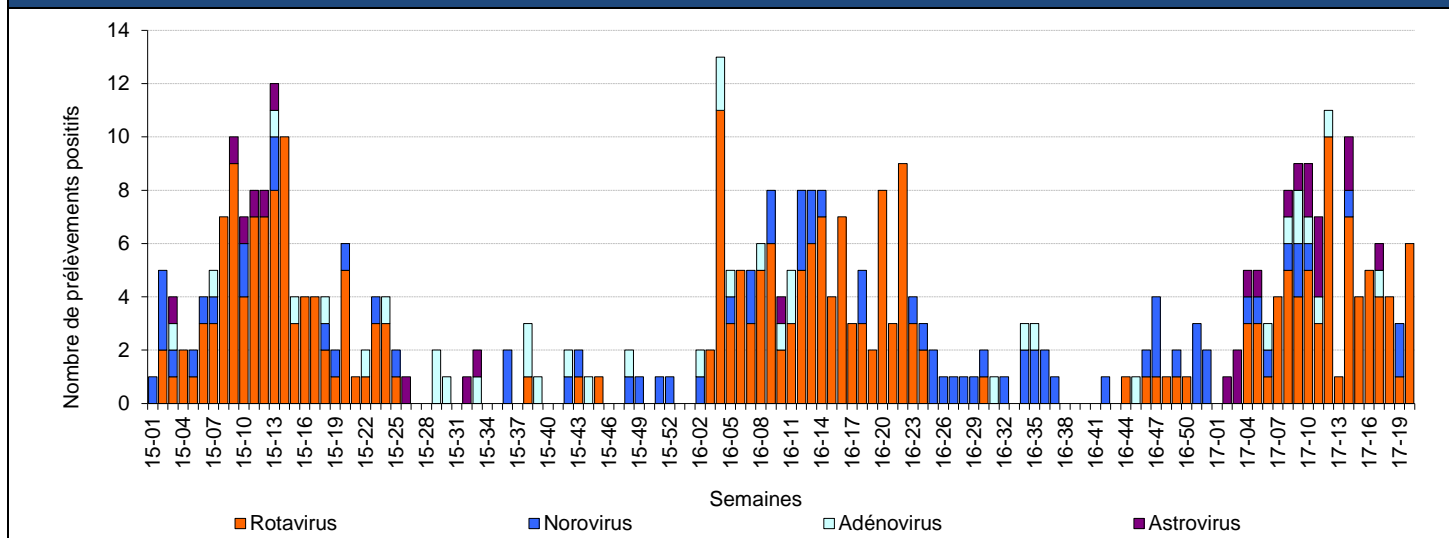
| Figure 15 | Comparaison annuelle de l'évolution hebdomadaire du nombre de gastro-entérites diagnostiquées par les services d'urgences Oscore® (SU), tous âges confondus, depuis la semaine 2015/01, Bretagne (Source : Santé publique France/ Oscore®)



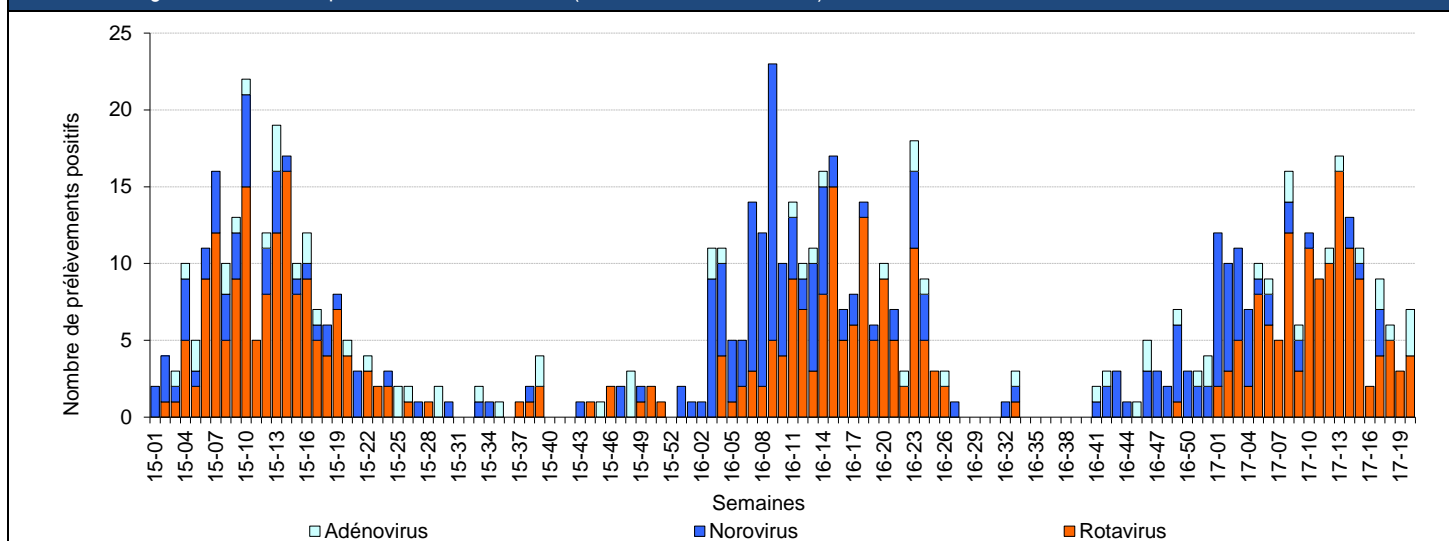
| Virologie |

Les méthodes de détection sont décrites en page 7 (Méthodologie).

| Figure 16 | Evolution hebdomadaire du nombre de prélèvements positifs aux virus entériques, Laboratoire de Virologie du CHU de Rennes, tous âges confondus, depuis la semaine 15/01 (Source : CHU de Rennes)

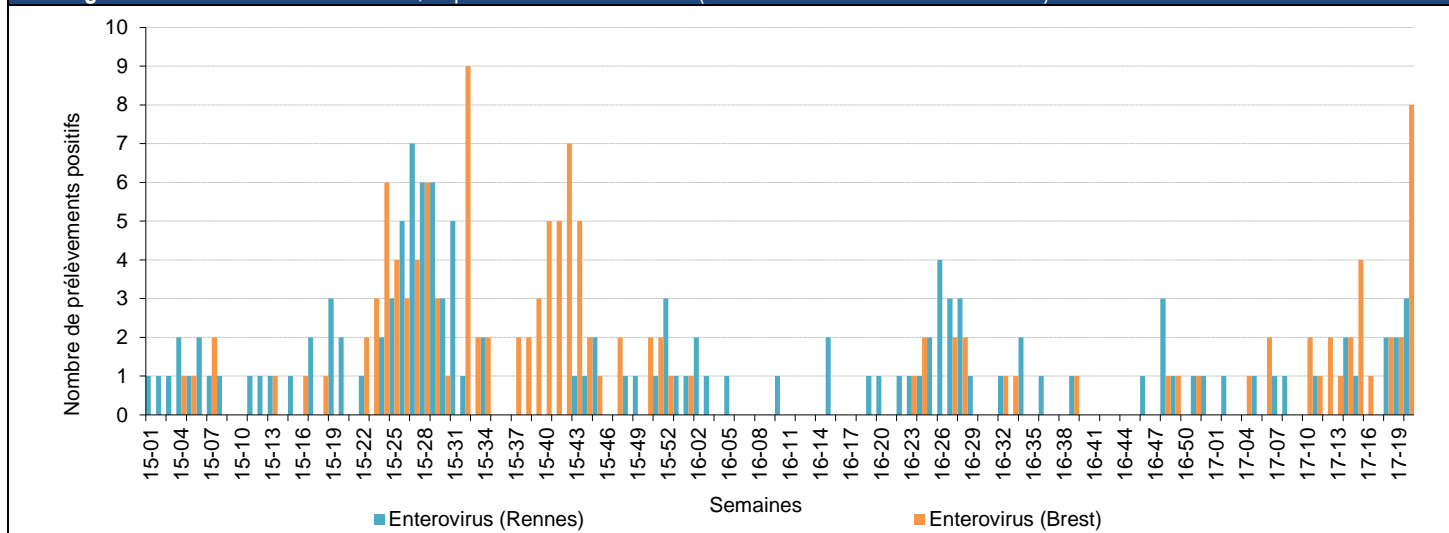


| Figure 17 | Evolution hebdomadaire du nombre de prélèvements positifs aux virus entériques, Laboratoire de Virologie du CHRU de Brest, tous âges confondus, depuis la semaine 15/01 (Source : CHRU de Brest)



| Méningite à Entérovirus |

| Figure 18 | Evolution hebdomadaire du nombre de prélèvements méningés positifs à Entérovirus, tous âges confondus, Laboratoires de Virologie des CHU de Rennes et Brest, depuis la semaine 15/01 (Sources : CHU de Rennes et Brest)



| Surveillance des populations sensibles (moins de 2 ans et 75 ans et plus) |

La surveillance des populations est réalisée à partir des résumés de passages aux urgences et des données des Associations SOS Médecins transmis dans le cadre du dispositif SurSaUD®. L'ensemble des services d'urgences et des 6 associations SOS Médecins de la région est pris en compte dans ces analyses.

| Tableau 1 | Nombre de consultations SOS Médecins et de passages aux urgences sur la semaine précédente et évolution par rapport aux 12 semaines précédentes¹, Bretagne (Sources: Santé publique France / SurSaUD®)

	Nombre d'appels SOS Médecins			Nombre de passages aux urgences		
	Tous âges	Moins de 2 ans	75 ans et plus	Tous âges	Moins de 2 ans	75 ans et plus
Côtes d'Armor	-	-	-	3 245 →	123 →	507 →
Finistère	1 520 →	109 →	121 →	5 796 →	144 ↘	896 ↘
Ille-et-Vilaine	1 028 →	62 ↘	199 →	5 250 →	267 →	658 →
Morbihan	619 →	45 →	77 →	3 323 →	154 →	616 →
Bretagne	3 167 ↘	216 ↘	397 →	17 614 →	688 →	2 677 →

¹ Méthodes des moyennes mobiles : détail en page 7

| Pathologies les plus fréquentes |

| Tableau 2 | Effectifs des diagnostics les plus fréquents, par rapport à la semaine précédente, enfants de moins de 2 ans, Associations SOS Médecins, Bretagne (Sources : Santé publique France/SurSaUD®)

Pathologie	Semaine	Semaine précédente
PATHOLOGIE ORL	69	82
FIEVRE ISOLEE	12	17
GASTRO ENTERITE	10	19
VARICELLE	5	6
BRONCHITE	4	8
CONJONCTIVITE INFECTIEUSE	4	3

| Tableau 3 | Effectifs des diagnostics les plus fréquents, par rapport à la semaine précédente, enfants de moins de 2 ans, Services d'urgences du réseau Oscour® (SU), Bretagne (Sources : Santé publique France/SurSaUD®)

Pathologie	Semaine	Semaine précédente
TRAUMATISME	97	111
INFECTIONS ORL	84	110
FIEVRE ISOLEE	67	62
GASTRO-ENTERITES	55	63
BRONCHIOLITE	25	14
INFECTIONS URINAIRES	21	15

| Tableau 4 | Effectifs des diagnostics les plus fréquents, par rapport à la semaine précédente, 75 ans ou plus, Bretagne, Associations SOS Médecins, Bretagne (Sources : Santé publique France/SurSaUD®)

Pathologie	Semaine	Semaine précédente
TRAUMATO DIVERS	17	18
DOULEUR ABDO AIGUE	17	14
DECES	13	15
ALTERATION ETAT GENERAL	12	17
CHUTE	12	20
VERTIGES	11	9
HYPERTENSION ARTERIELLE	11	10

| Tableau 5 | Effectifs des diagnostics les plus fréquents, par rapport à la semaine précédente, 75 ans et plus, Bretagne, Services d'urgences du réseau Oscour® (SU), Bretagne (Sources : Santé publique France/SurSaUD®)

Pathologie	Semaine	Semaine précédente
TRAUMATISME	470	486
MALAISE	184	165
DECOMPENSATION CARDIAQUE	116	125
AVC	104	99
DYSPNEE, INSUFFISANCE RESPIRATOIRE	86	99
PNEUMOPATHIE	82	85
DOULEURS ABDOMINALES SPECIFIQUES	69	65

| Actualités internationales et nationales |

| International |

Surveillance de la grippe aviaire (H5N1 et H7N9 hors France et H5 en France)

Définition de cas au 10 avril 2017. [lci](#)

Liste des zones exposées (pays à risque) au 10 avril 2017. [lci](#)

Dossier thématique sur le site de Santé publique France. [lci](#)

Surveillance des infections liées au nouveau coronavirus (MERS-CoV).

Définition de cas au 3 septembre 2015. [lci](#)

Document d'aide à la classification d'un cas suspect de MERS-Cov. [lci](#)

Dossier thématique sur le site de Santé publique France. [lci](#)

Augmentation des cas de rougeole en France et en Europe : 17 décès en Roumanie. [lci](#)

| France |

Épidémie de rougeole en France. Actualisation des données de surveillance au 22 mai 2017. [Ici](#)

Surveillance syndromique SurSaUD[®]. Synthèse nationale hebdomadaire. [Ici](#)

Bulletin Sentiweb-Hebdo du Réseau Sentinelle. [Ici](#)

Lancement de l'enquête nationale de prévalence des infections nosocomiales et traitements anti-infectieux : du 15 mai au 30 juin 2017. [Ici](#)

Lancement du NUTRI-SCORE : Santé publique France met en ligne un espace pour tout savoir sur les modalités et les règles d'apposition du logo. [Ici](#)

Plus d'informations : sur les sites de [Santé publique France](#) et du [Ministère chargé de la Santé](#).

| En savoir plus |

| Méthodologie |

Les analyses présentées sont réalisées en l'état actuel des données disponibles, à établissements constants.

Les figures présentant des comparaisons annuelles

Attention : L'année 2015 est constituée de 53 semaines. Les courbes des hivers 2014-2015 et 2016-2017 n'ont pas de points (absence de données) pour les semaines 53.

Analyse des passages aux urgences et des interventions SOS Médecins (tous âges confondus, moins de 2 ans et 75 ans et plus) :

La méthode des moyennes mobiles permet de « lisser » une série de données en fonction du temps. Elle permet d'éliminer les fluctuations les moins significatives. La moyenne mobile de la semaine S est calculée comme la moyenne des semaines S-12 à S-1. Des seuils statistiques sont calculés à partir de la moyenne mobile (MM) et des écarts-types (ET) associés :

NC Seuil non calculable → Activité stable (JMM-2ET ; MM+2ET)
↗ Activité en hausse (≥MM+2ET) ↘ Activité en baisse (≤MM-2ET)

Données virologiques

Le laboratoire de Virologie du CHU de Rennes transmet ses données depuis la semaine 2010/20.

Méthodes de détection :

- sur prélèvements respiratoires :
 - PCR : virus de la grippe A et B (immunofluorescence jusqu'à la semaine 2015/01).
 - immunofluorescence : Virus Respiratoire Syncytial, Métapneumovirus, Parainfluenza.
 - PCR simplex ou multiplex : autres virus (Bocavirus, Coronavirus, Rhinovirus/Enterovirus, Adénovirus).
 - Par PCR uniquement depuis la semaine 2017/02
- sur prélèvements entériques :
 - immunochromatographie ou ELISA : Rotavirus, Adénovirus, Astrovirus, Norovirus.

Le laboratoire de Virologie du CHRU de Brest transmet ses données depuis la semaine 2011/43.

Méthodes de détection :

- sur prélèvements respiratoires :
 - immunofluorescence ou PCR : Virus Respiratoire Syncytial, Métapneumovirus, Parainfluenza, Adénovirus, Virus de la grippe A et B.
 - culture et PCR : Rhinovirus et Entérovirus (données non disponibles de la semaine 2012/52 à la semaine 2013/11).
- sur prélèvements entériques :
 - immunochromatographie ou PCR : Rotavirus, Adénovirus, Norovirus.

| Liste des indicateurs suivis |

Les indicateurs basés sur les diagnostics suivis pour les données SOS Médecins sont :

- Allergie : nombre de diagnostics pour allergie, allergie cutanée, œdème de Quincke, rhinite allergique, urticaire, conjonctivite allergique ;
- Asthme : nombre de diagnostics pour crise d'asthme ;
- Bronchite : nombre de diagnostics pour bronchite aiguë ;
- Gastro-entérite : nombre de diagnostics de gastro-entérite ;
- Pneumopathie : nombre de diagnostics de pneumopathie aiguë ;
- Varicelle : nombre de diagnostics de varicelle.

Les indicateurs suivis pour les données Oscour[®] correspondent aux codes CIM10 suivants ainsi que toutes leurs déclinaisons :

- Allergie : urticaire (L50), choc anaphylactique dû à une intolérance alimentaire (T780), choc anaphylactique, sans précision (T782), œdème angioneurotique (T783), allergie, sans précision (T784) ;
- Asthme : asthme (J45), état de mal asthmatique (J46) ;

- Bronchite aiguë : bronchite aiguë (J20), bronchite (non précisée comme aiguë ou chronique) (J40) ;
- Gastro-entérite : infections virales intestinales et autres infections intestinales précisées (A08), diarrhée et gastro-entérite d'origine présumée infectieuse (A09) ;
- Méningites à Entérovirus : encéphalite à entérovirus (G05.1*) (A850), autres encéphalites virales précisées (A858), encéphalite virale, sans précision (A86), méningite à entérovirus (G02.0*) (A870), autres méningites virales (A878), méningite virale, sans précision (A879), infection virale du système nerveux central, sans précision (A89) ;
- Pneumopathie : pneumopathies virales NCA (J12), pneumonie due à streptococcus pneumoniae (J13), pneumopathie due à haemophilus influenzae (J14), pneumopathies bactériennes NCA (J15), pneumopathie due à d'autres micro-organismes infectieux NCA (J16), pneumopathie avec maladies classées ailleurs (J17), Pneumopathie à micro-organisme SAI (J18), Syndrome de détresse respiratoire de l'adulte (J80) ;
- Varicelle : méningite varicelleuse (G02.0*) (B010), encéphalite varicelleuse (G05.1*) (B011), pneumopathie varicelleuse (J17.1*) (B012), varicelle avec autres complications (B018), varicelle (sans complication) (B019).

Les Infections respiratoires aiguës (IRA)/Gastro-entérites aiguës (GEA) en Ehpad.

Les données des laboratoires de Virologie du CHU de Rennes et du CHRU de Brest.

Les données de mortalité enregistrées par les services d'Etat-civil des communes informatisées.

Les données sur Réseau Sentinelles disponibles sur le site <http://websenti.u707.jussieu.fr/sentiweb/?page=database>.

| Partenaires de la surveillance en Bretagne |

La Cire Bretagne remercie vivement tous les partenaires pour leur collaboration et le temps consacré à ces surveillances :

- Les laboratoires de Virologie du CHU de Rennes et du CHRU de Brest.
- Les services d'urgences des établissements hospitaliers sentinelles et les établissements hospitaliers qui transmettent leurs résumés de passages aux urgences (RPU) dans le cadre du réseau Oscour®
- Les services de réanimation de la région
- Les associations SOS médecins de Brest, Quimper, Lorient, Vannes, Saint-Malo et Rennes
- Les établissements d'hébergement de personnes âgées de la région
- L'association Capt'air Bretagne
- L'Institut national de la statistique et des études économiques (Insee) et les services d'Etats-Civils des 255 communes bretonnes informatisées (sentinelles)
- Le réseau Sentinelles
- Météo-France
- L'ARS Bretagne et notamment sa cellule de veille d'alerte et de gestion sanitaire (CVAGS).



Laboratoire de Virologie



Laboratoire de Virologie



24H /24 et 7J /7 :

POINT UNIQUE DE RECEPTION ET DE TRAITEMENT DES SIGNAUX EN BRETAGNE

Maladies à Déclaration Obligatoire

Alertes sanitaires

09 74 50 00 09
ars35-alerte@ars.sante.fr

Si vous souhaitez être (ou ne plus être) destinataire du Point Epidémié réalisé par la Cire, merci de nous en informer par courriel : ars-bretagne-cire-ouest@ars.sante.fr.



Directeur de la publication : François Bourdillon, Santé publique France

Rédacteur en chef : Lisa King, Responsable de la Cire Bretagne

Comité de rédaction : équipe de la Cire Bretagne

Retrouvez-nous sur : <http://www.santepubliquefrance.fr>

Cellule d'intervention en région Bretagne (Cire Bretagne)

ARS Bretagne
6, place des Colombes – CS 14253
35042 Rennes Cedex
Tél. : 02 22 06 74 41 - Fax : 02 22 06 74 91

ars-bretagne-cire-ouest@ars.sante.fr