

### I Situation épidémiologique au cours de la semaine dernière dans la région I

Diminution des recours pour asthme chez les enfants (SOS médecins et services d'urgence) depuis 4 semaines. Persistance des rhinopharyngites en lien avec la circulation du rhinovirus.

### I Synthèse des indicateurs suivis I

#### - Rhinopharyngite

**Diagnostics posés par SOS Médecins Nantes et Saint-Nazaire** : Persistance des consultations pour rhinopharyngite en semaine 41.

#### - Crises d'asthme chez les enfants âgés entre 2 et 14 ans

**Diagnostics posés par SOS Médecins Nantes et Saint-Nazaire et les pédiatres urgentistes du CHU de Nantes** : Diminution des diagnostics de crises d'asthme chez les enfants depuis 4 semaines.

#### - Passages aux urgences

**Passages aux urgences des enfants de moins de 1 an** : nombre global de passages dans les 7 CH sentinelles toujours en-dessous du seuil d'alerte en semaine 41.

**Passages aux urgences des personnes âgées de plus de 75 ans** : nombre global de passages dans les 7 CH sentinelles toujours en-dessous du seuil d'alerte en semaine 41.

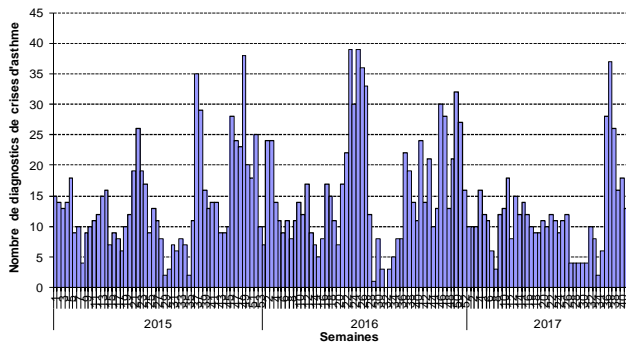
#### - Mortalité

**Mortalité observée toutes causes** : dans les limites de fluctuation attendues en semaine 40, pour tous âges et chez les personnes âgées de 65 ans et plus.

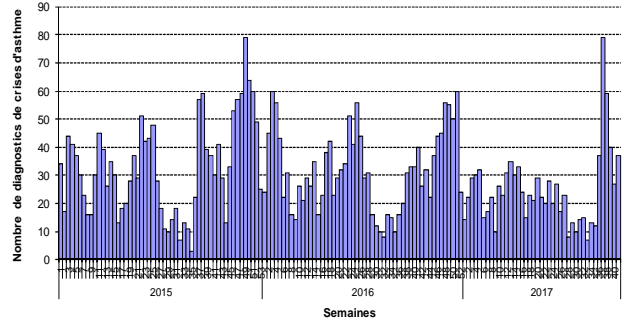
## Asthme chez les 2-14 ans

Nombre de diagnostics de crises d'asthme chez les enfants âgés entre 2 et 14 ans depuis la semaine 01/2015

### Services des urgences du CHU de Nantes

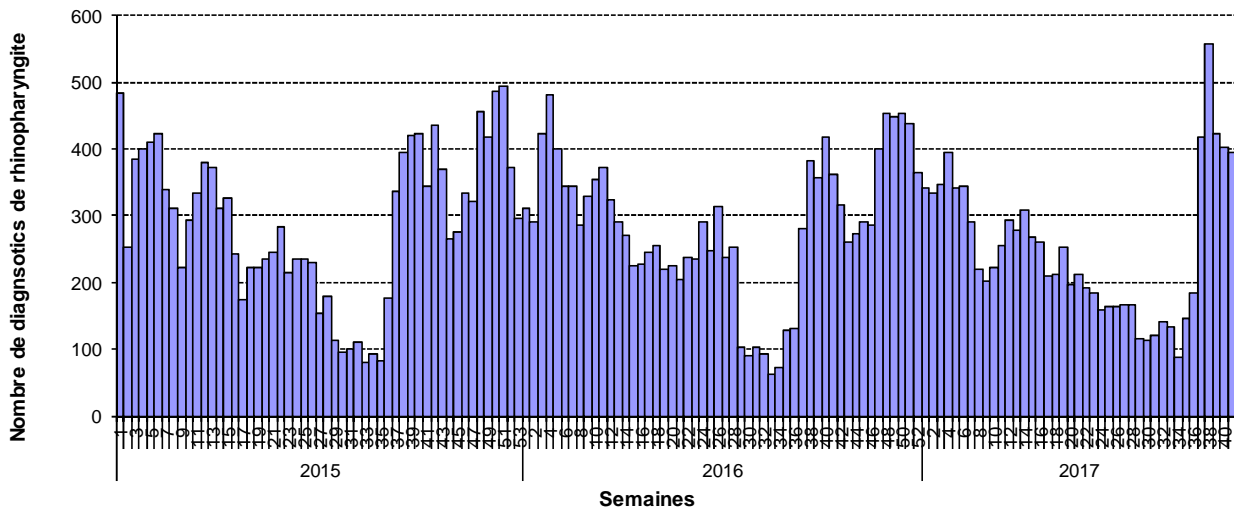


### SOS Médecins

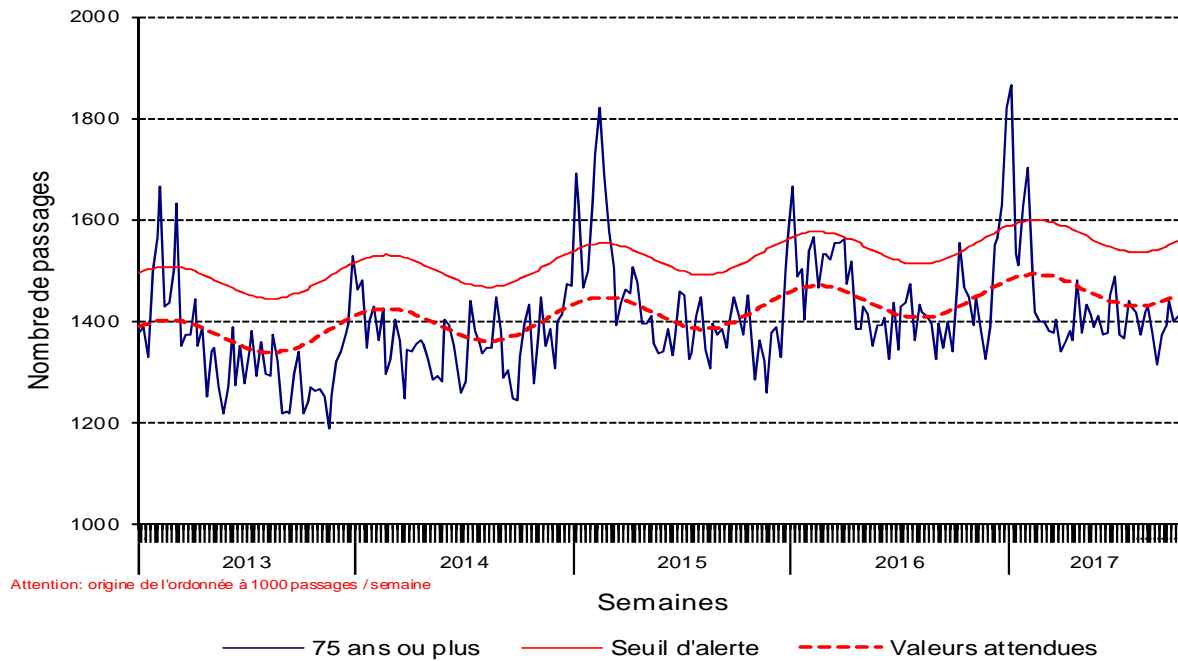


## Rhinopharyngite

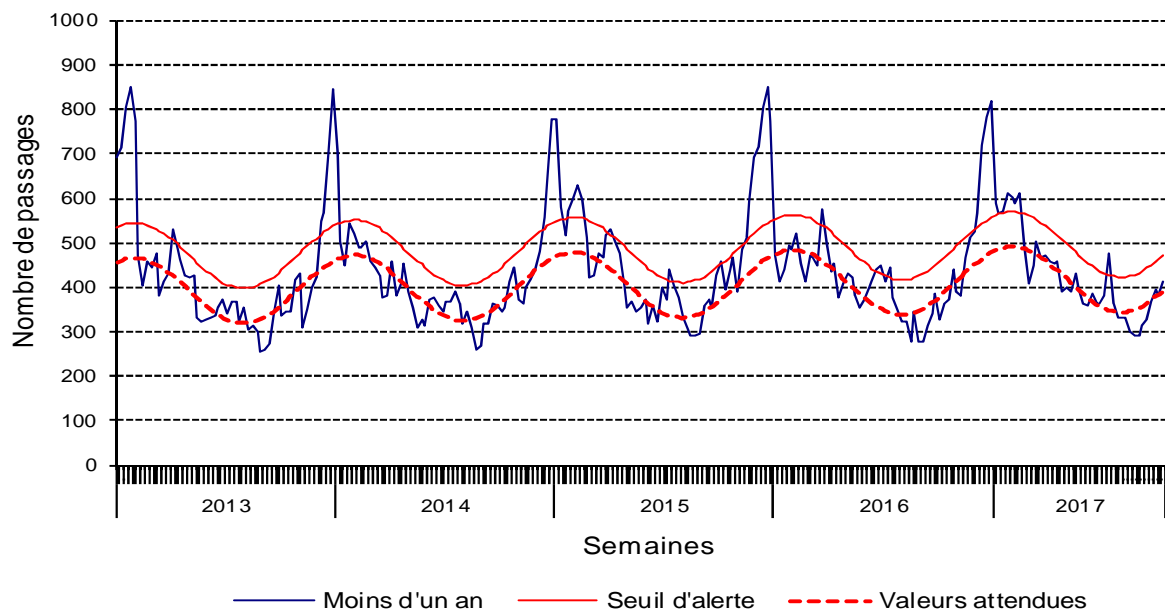
Nombre de diagnostics de rhinopharyngite posés par les médecins des deux associations SOS Médecins Nantes et Saint-Nazaire depuis la semaine 01/2015



Nombre hebdomadaire de passages de personnes âgées de 75 ans ou plus depuis la semaine 01/2013



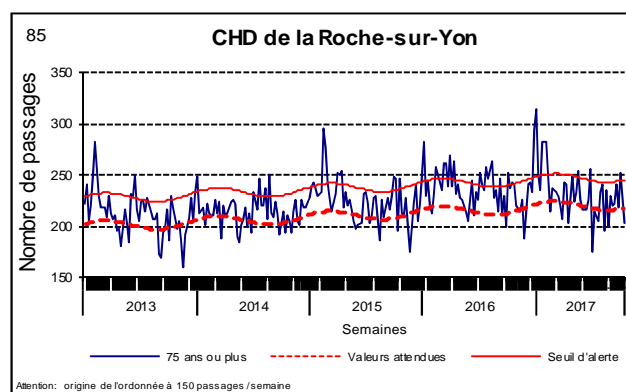
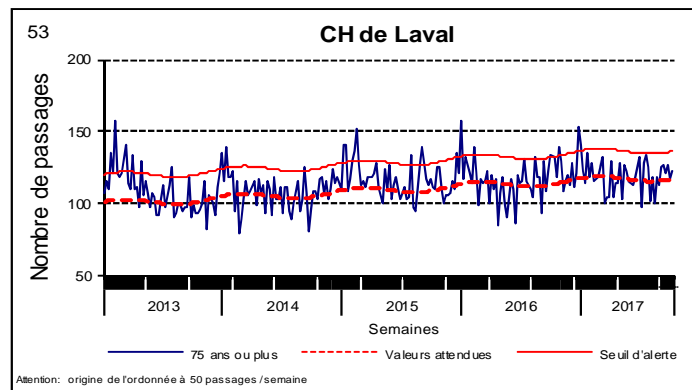
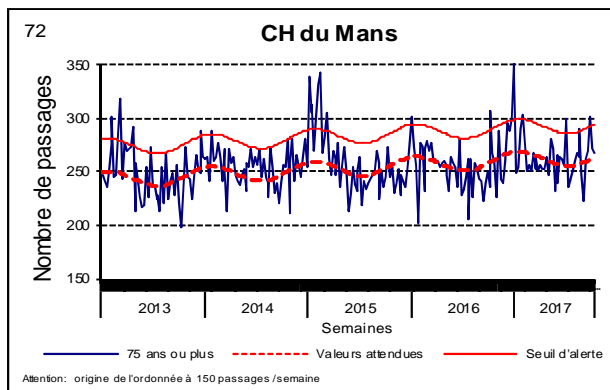
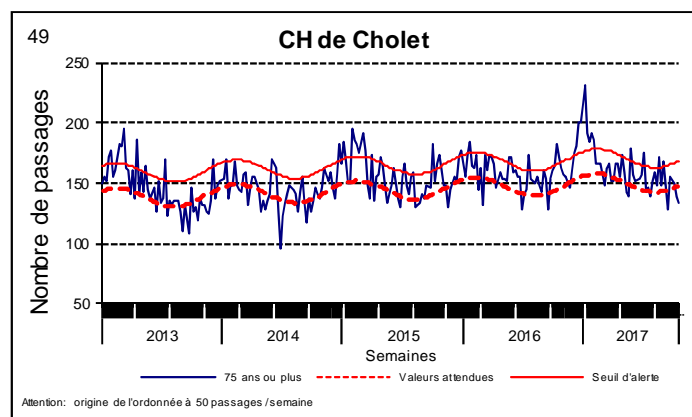
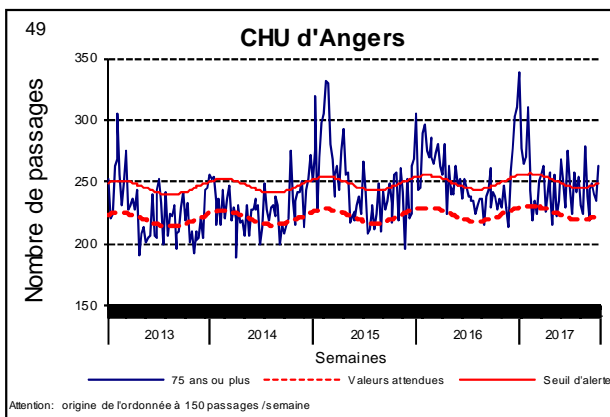
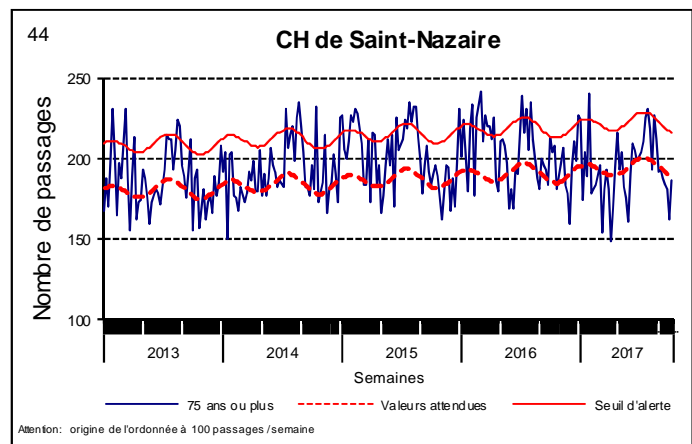
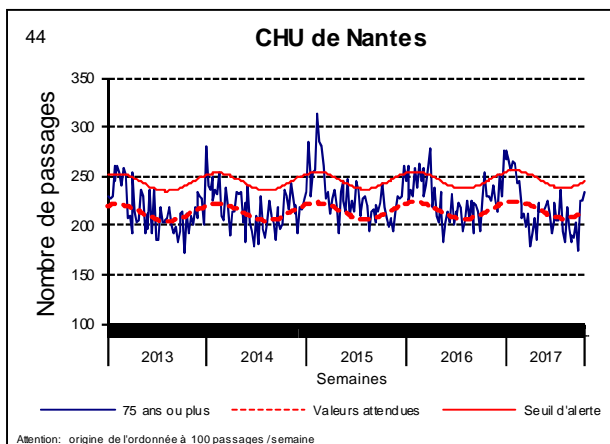
Nombre hebdomadaire de passages d'enfants âgés de moins de 1 an depuis la semaine 01/2013



# | Activité de passages aux urgences par centre hospitalier |

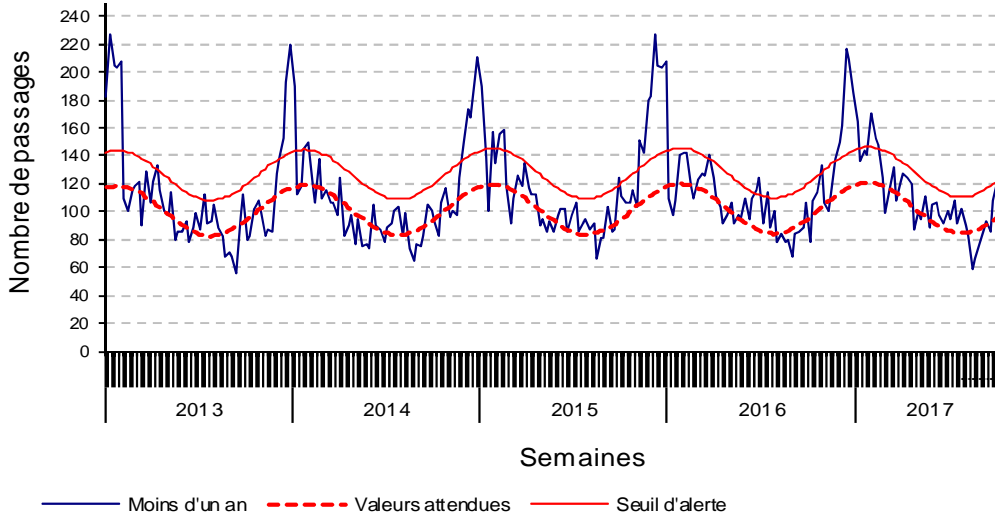
Source : serveur régional de veille et d'alerte (serveur Ardah)

## Nombre hebdomadaire de passages de personnes âgées de 75 ans ou plus depuis la semaine 01/2013

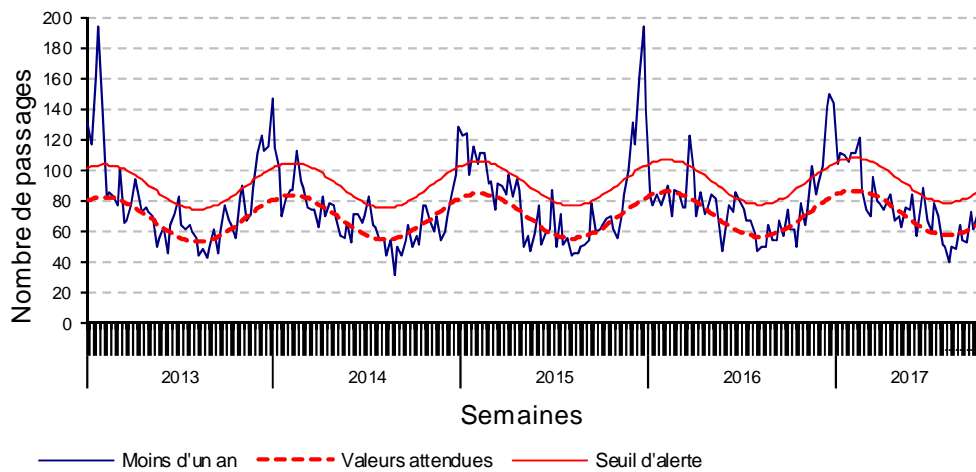


## Nombre hebdomadaire de passages d'enfants âgés de moins d'un an depuis la semaine 01/2013

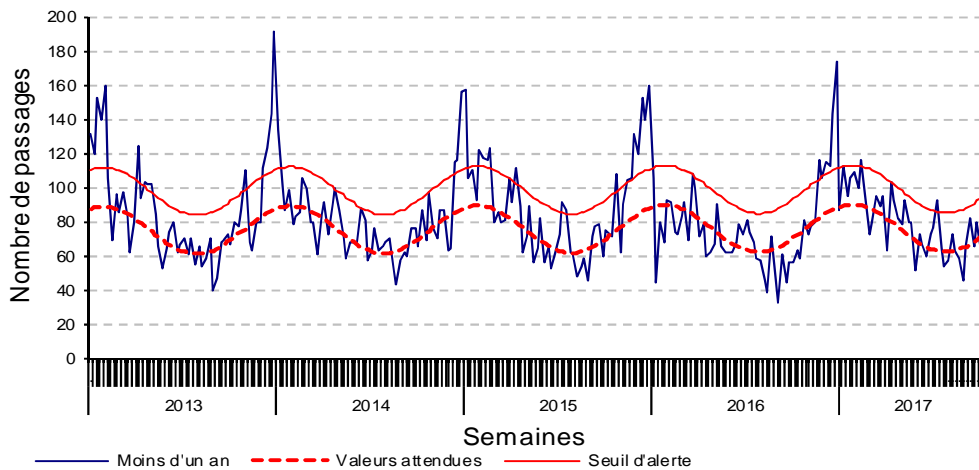
### CHU de Nantes



### CHU d'Angers



### CH du Mans

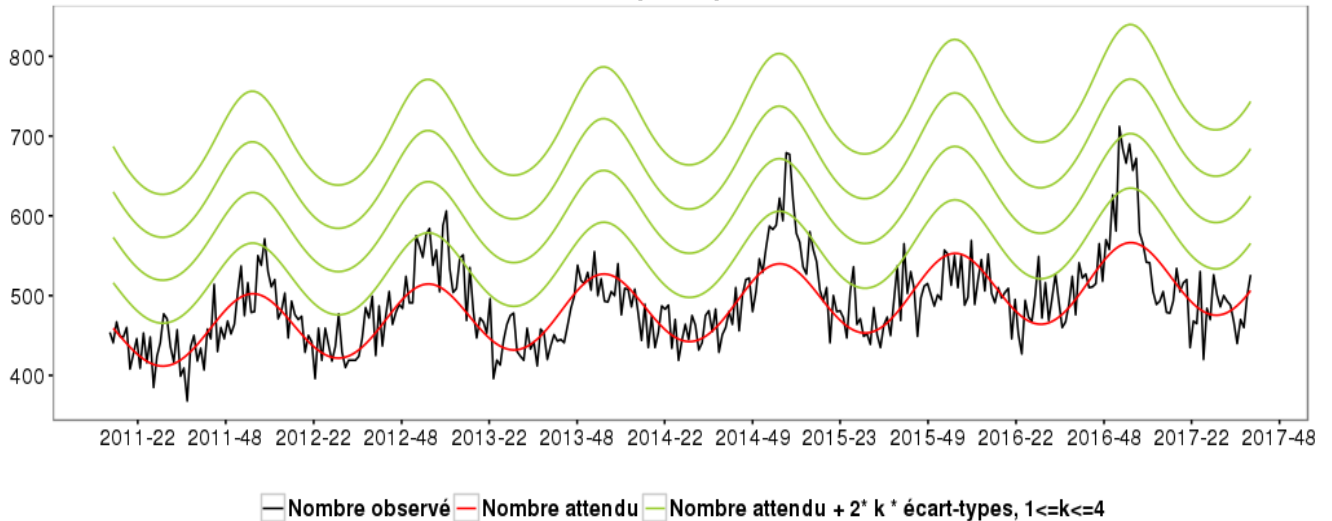


Source : INSEE / Santé publique France

Les décès sont intégrés jusqu'à la semaine N-2 du fait des délais d'enregistrement. En effet, les données de la semaine dernière ne sont pas totalement exhaustives le jour de la diffusion du bulletin.

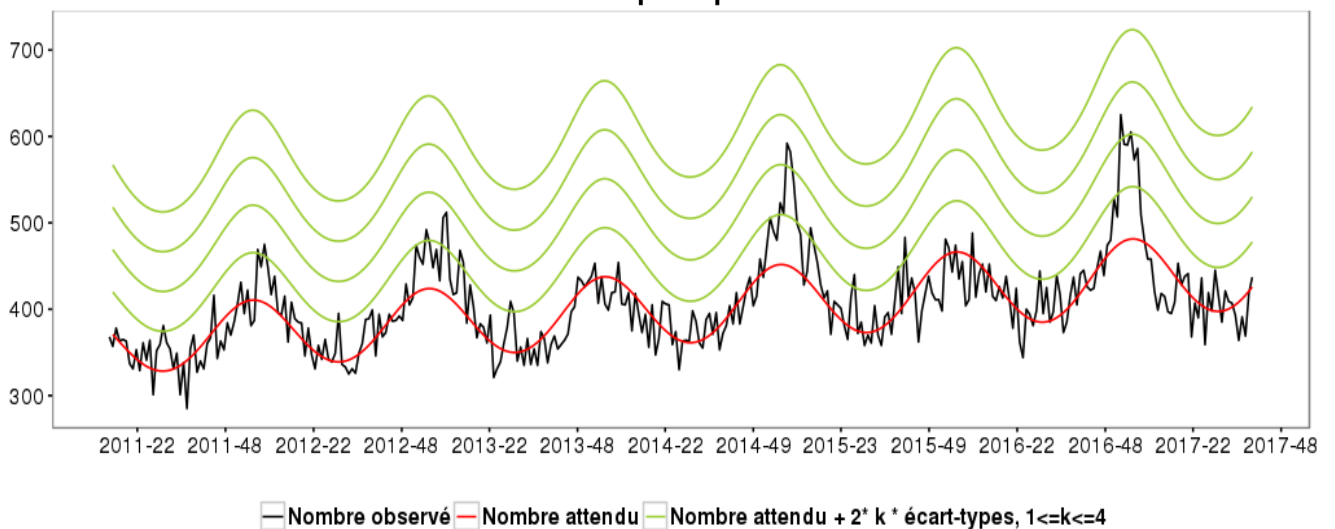
**Nombre hebdomadaire de décès depuis 2011**

**Effectifs hebdomadaires de mortalité - PAYS-DE-LA-LOIRE - Tous Ages**  
Sources : Santé publique France - Insee



**Nombre hebdomadaire de décès de personnes âgées de 65 ans ou plus depuis 2011**

**Effectifs hebdomadaires de mortalité - PAYS-DE-LA-LOIRE - Plus de 65 ans**  
Sources : Santé publique France - Insee



### Au niveau régional :

- Bulletin REPHY (Réseau de surveillance du phytoplancton et des phycotoxines) secteur Loire-Atlantique / Nord Vendée, le **12 octobre 2017** :
- **Présence de Dinophysis dans l'eau de mer, Baie de Vilaine - large (Basse Michaud), Baie de Vilaine-côte (Ouest Loscolo et Ile Dumet), Pen Bé (Pont-Mahé), Traicts du Croisic (Le Croisic), Loire-large (Pointe St Gildas large et Pornichet) ;**
- **Identification de toxines lipophiles dans les moules, Baie de Vilaine-côte (Ile Dumet), (au-dessus du seuil de sécurité sanitaire). Dans les coques, Traicts du Croisic (Le Grand Traict), dans les pétoncles blanc-vanneau, Baie de Bourgneuf (Banc la Blanche) (en dessous du seuil de sécurité sanitaire) ;**
- **Présence de Pseudo-nitzschia dans l'eau de mer, Baie de Vilaine – large et Loire-large (Basse-Michaud), Baie de Vilaine - côte (Ouest Loscolo et Ile Dumet), Traicts du Croisic (Le Croisic), Loire-large (Pointe St Gildas large et Pornichet), Baie de Bourgneuf (Bois de la Chaise large).**
- Interdiction de pêche aux coquillages en Loire-Atlantique : [lien vers les services de l'Etat](#)
- Contrôle sanitaire des eaux de consommation et des eaux de loisirs (piscines, baignade en mer, baignade en eau douce) par l'ARS des Pays de la Loire : <http://www.ars.paysdelaloire.sante.fr/Eaux.159507.0.html>

Pollens :

### Au niveau national :

- Bulletin national d'information du système de surveillance **SurSaUD**<sup>®</sup> (SOS Médecins, Urgences hospitalières (OSCOUR), Mortalité) - Bulletin de Santé publique France : <http://invs.santepubliquefrance.fr/fr/Publications-et-outils/Bulletins-SurSaUD-SOS-Medecins-Oscour-Mortalite>
- Surveillance sanitaire de **l'asthme**. Point hebdomadaire national de Santé publique France : <http://invs.santepubliquefrance.fr/Dossiers-thematiques/Maladies-chroniques-et-traumatismes/Asthme/Surveillance-epidemiologique-de-l-asthme-en-France/Surveillance-sanitaire-de-l-asthme.-Point-hebdomadaire-du-10-octobre-2017>
- Epidémie de **rougeole** en France - Actualisation des données de surveillance au **25 septembre 2017**—Santé publique France : <http://invs.santepubliquefrance.fr/Dossiers-thematiques/Maladies-infectieuses/Maladies-a-prevention-vaccinale/Rougeole/Points-d-actualites/Epidemie-de-rougeole-en-France.-Actualisation-des-donnees-de-surveillance-au-25-septembre-2017>
- Epidémie **d'hépatite A** en France et en Europe—Point de situation de Santé publique France au **11 septembre 2017** : <http://invs.santepubliquefrance.fr/Dossiers-thematiques/Maladies-infectieuses/Hepatitis-virales/Hepatite-A/Points-d-actualite/Epidemie-d-hepatite-A-en-France-et-en-Europe-Point-de-situation-au-11-septembre-2017>
- Chikungunya, dengue et zika - Données de la surveillance renforcée en France métropolitaine en 2017 : <http://invs.santepubliquefrance.fr/Dossiers-thematiques/Maladies-infectieuses/Maladies-a-transmission-vectorielle/Chikungunya/Donnees-epidemiologiques/France-metropolitaine/Chikungunya-dengue-et-zika-Donnees-de-la-surveillance-renforcee-en-France-metropolitaine-en-2017>

### Au niveau international :

- Surveillance, définitions de cas et conduite à tenir pour la **grippe aviaire**, Santé publique France : <http://invs.santepubliquefrance.fr/Dossiers-thematiques/Maladies-infectieuses/Maladies-a-prevention-vaccinale/Grippe/Grippe-aviaire/Surveillance-definitions-de-cas-et-conduite-a-tenir-pour-la-grippe-aviaire>

**Mise à jour de la définition de cas et de la liste des zones exposées par la grippe aviaire le 10 avril 2017.**

- Surveillance des infections liées au nouveau coronavirus (MERS-CoV), site de Santé publique France: <http://invs.santepubliquefrance.fr//Dossiers-thematiques/Maladies-infectieuses/Infections-respiratoires/Infection-a-coronavirus/Infection-a-nouveau-coronavirus-MERS-CoV>



## | Indicateurs de surveillance |

- Les diagnostics de crise d'asthme et de rhinopharyngite posés par les associations SOS Médecins de Nantes et de Saint-Nazaire ;
- Les diagnostics de crise d'asthme chez les 2-14 ans posés par les pédiatres urgentistes du CHU de Nantes ;
- Les passages aux urgences dans 7 centres hospitaliers "sentinelles" pour les personnes âgées de 75 ans ou plus et les enfants de moins d'un an, à partir du serveur régional de veille et d'alerte (Ardah) ;
- La mortalité "toutes causes" à partir de l'enregistrement des décès par les services d'Etat-civil dans les communes « informatisées » de la région (qui représente 80% des décès de la région).

## | Méthode de détermination des seuils d'alerte |

Les seuils d'alerte hebdomadaires ont été déterminés par l'intervalle de prédiction unilatéral à 95% d'un modèle de régression périodique. Le dépassement du seuil pendant deux semaines consécutives est considéré comme un signal statistique. Ces seuils ont été construits pour plusieurs types d'indicateurs : les consultations SOS Médecins et les passages aux urgences. Nous avons utilisé un outil développé par C. Pelat et coll. (disponible à <http://marne.u707.jussieu.fr/periodic/>). Le nombre hebdomadaire attendu de décès est estimé à partir du modèle européen EuroMomo (<http://www.euromomo.eu>). Le modèle s'appuie sur 5 ans d'historique (depuis 2011) en excluant les périodes habituelles de survenue d'événements extrêmes pouvant avoir un impact sur la mortalité (chaleur/froid, épidémies).

## | Partenaires de la surveillance |

Nous tenons à remercier les partenaires de la surveillance :

- l'Agence régionale de santé des Pays de la Loire
- le laboratoire de virologie du CHU de Nantes (Dr M. Coste-Burel, Dr A. Moreau-Klein)
- le laboratoire de virologie du CHU d'Angers (Dr CT. Tran, Dr A. Ducancelle, Dr H. Le Guillou-Guillemette)
- les services d'urgences des établissements hospitaliers sentinelles de la région et des établissements hospitaliers transmettant leurs résumés de passages aux urgences (RPU) à Santé publique France
- les services de réanimation de la région
- les deux associations SOS Médecins de la région (Nantes et Saint-Nazaire)
- les établissements d'hébergement de personnes âgées dans la région
- les mairies « informatisées » de la région
- l'Institut national de la statistique et des études économiques (Insee)
- le réseau RePHY (Réseau de surveillance du phytoplancton et des phycotoxines)
- Météo-France



## Le point épidémiologique

### Établissements hospitaliers sentinelles :

CHU de Nantes  
CH de Saint-Nazaire  
CHU d'Angers  
CH de Cholet  
CHD de La Roche-sur-Yon  
CH du Mans  
CH de Laval

### Etablissements transmettant des RPU avec des diagnostics codés (SurSaUD®/ Santé publique France) :

Depuis au moins 5 ans :

- CH Saint-Nazaire
- CH Le Mans (urgences adultes uniquement)
- CHU Nantes
- CHU Angers (urgences adultes uniquement)
- CHD La Roche-sur-Yon-Luçon-Montaigu
- CH Sarthe et Loir

**Directeur de la publication :**  
François Bourdillon, Santé Publique France

**Comité de rédaction :**  
Dr Bruno Hubert  
Noémie Fortin  
Dr Ronan Ollivier  
Delphine Barataud  
Pascaline Loury  
Anne-Hélène Liebert  
Sophie Herve

**Diffusion**  
Cire des Pays de la Loire  
17, boulevard Gaston Doumergue  
CS 56 233  
44262 NANTES CEDEX 2  
Tél : 02.49.10.43.62  
Fax : 02.49.10.43.92  
Email : [ARS-PDL-CIRE@ars.sante.fr](mailto:ARS-PDL-CIRE@ars.sante.fr)  
[www.santepubliquefrance.fr](http://www.santepubliquefrance.fr)  
<http://www.ars.paysdelaloire.sante.fr/La-Cire-Pays-de-la-Loire.102179.0.html>