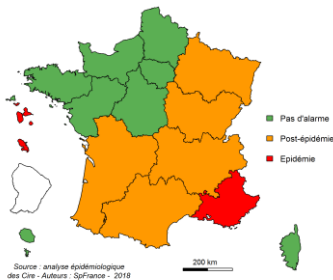


**Surveillance des épidémies hivernales**

Phases épidémiques : ■ Pas d'épidémie ■ pré ou post épidémie ■ épidémie

**BRONCHIOLITE  
(MOINS DE 2 ANS)**



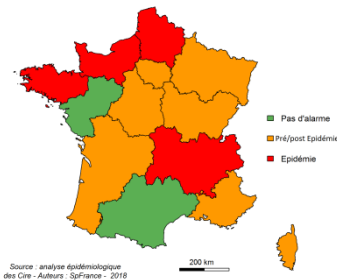
**Evolution régionale :**



Post-épidémie

[Page 2](#)

**GASTRO-ENTERITE**



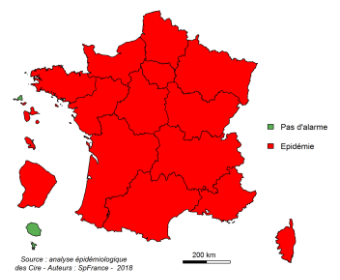
**Evolution régionale :**



8<sup>ème</sup> semaine épidémique

[Page 3](#)

**GRIPPE  
ET SYNDROME GRIPPAL**



**Evolution régionale :**



5<sup>ème</sup> semaine épidémique

[Page 5](#)

**Autres surveillances régionales**

**Mortalité toutes causes (données Insee, [page 7](#))**

La mortalité toutes causes, tous âges et chez les plus de 65 ans, est proche de l'attendu à cette période.

→ Pour plus d'informations, se reporter au Point Epidémiologique national [ici](#)

**Morbidité (SurSaUD®, [page 7](#)):** activité des associations SOS Médecins et passages aux urgences stables, tous âges confondus.

**Surveillance des intoxications au monoxyde de carbone**

→ se reporter au Point Epidémiologique mensuel dédié (point au 4 février) accessible [ici](#)

**Faits marquants**

**Bronchiolite :** phase post-épidémique – rebond d'activité SAU de fin d'épidémie : plus d'information en [page 2](#)

**GEA :** 8<sup>ème</sup> semaine épidémique en ARA : plus d'informations en [page 3](#)

**Grippe :** 7<sup>ème</sup> semaine d'épidémie en ARA : plus d'information en [page 5](#)

**Épidémie de salmonellose à Salmonella enterica sérotype Agona chez des nourrissons en France :** [point au 1<sup>er</sup> février 2018](#)

**BEH n°3 – 6 février 2018 :** [Le botulisme humain en France, 2013-2016](#)

**Plaquette de l'observatoire régional du suicide,** à l'occasion de la journée nationale de prévention du suicide du 5 février 2018 : [Suicide et tentatives de suicide en Auvergne-Rhône-Alpes - Janvier 2018](#)

# BRONCHIOLITE (chez les moins de 2 ans)

La région Auvergne-Rhône-Alpes est en phase post-épidémique : petit rebond de l'activité SAU (classiquement observé en fin d'épidémie de bronchiolite) et autres indicateurs en baisse

## Synthèse des données disponibles : pour les moins de 2 ans

- **SOS Médecins** : L'activité est en baisse en semaine 05 (S05) avec 30 consultations pour bronchiolite soit 5,2% de l'activité totale des associations SOS médecins de la région pour les moins de 2 ans.
- **Oscour®** : Activité en hausse en S05 avec 294 passages soit 12,1% de l'activité totale des SAU de la région contre 9,4% la semaine passée. Sur les 294 passages aux urgences, 146 (50%) ont été hospitalisés. La bronchiolite était responsable de 32% des hospitalisations chez les moins de 2 ans (en augmentation).
- **Données de virologie jusqu'en semaine 04 (source : CNR Virus des infections respiratoires)** : le nombre de VRS isolés est en forte baisse dans la région avec 63 VRS isolés en S04 soit un taux de positivité de 4,5% (en diminution par rapport à la semaine précédente).



Figure 1- Evolution hebdomadaire du nombre de consultations (axe droit) et proportion d'activité (axe gauche) pour bronchiolite chez les moins de 2 ans, SOS Médecins, ARA 2015-2018.

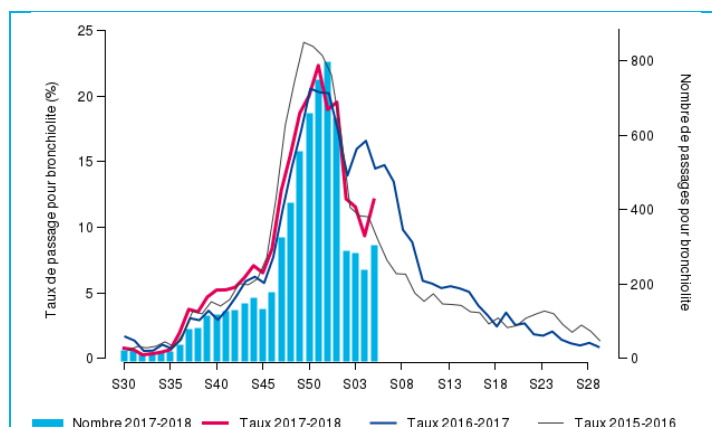


Figure 2- Evolution hebdomadaire du nombre de passages (axe droit) et proportion d'activité (axe gauche) pour bronchiolite chez les moins de 2 ans, Oscour®, ARA 2015-2018.

Semaine	Nombre d'hospitalisations	Pourcentage de variation (S-1)	Part de la bronchiolite parmi les hospitalisations (%)
2018-S04	86	-25,2%	21,1
2018-S05	146	+69,8%	32,4

Tableau 1- Hospitalisations pour bronchiolite chez les moins de 2 ans, Oscour®, ARA, ces deux dernières semaines.

### Consulter les données nationales :

Surveillance de la bronchiolite : [cliquez ici](#)

### Prévention de la bronchiolite

La **bronchiolite** est une maladie respiratoire qui touche les enfants de moins de 2 ans. Elle est due à un virus, le plus souvent le virus respiratoire syncytial (VRS), qui se transmet facilement d'une personne à une autre par la salive, la toux et les éternuements, et peut rester sur les mains et les objets (comme sur les jouets, les tétines, les « doudous »).

#### La prévention de la bronchiolite repose sur les mesures d'hygiène :

- le lavage des mains de toute personne qui approche le nourrisson, surtout avant de préparer les biberons et les repas ;
- éviter autant que possible d'emmener son enfant dans les lieux publics très fréquentés et confinés (centres commerciaux, transports en commun, hôpitaux, ...)
- le nettoyage régulier des objets avec lesquels le nourrisson est en contact (jeux, tétines, ...)
- l'aération régulière de la chambre
- éviter le contact avec les personnes enrhumées et les lieux enfumés.

Recommandations sur les mesures de prévention : [cliquez ici](#)

# GASTRO-ENTERITES ET DIARRHEES AIGUES

La région Auvergne-Rhône-Alpes est en phase épidémique pour la 8<sup>ème</sup> semaine.

## Synthèse des données disponibles

- **SOS Médecins** : Activité en légère diminution par rapport à la semaine précédente avec 530 consultations pour GEA soit **6,6%** de l'activité totale ; activité en-dessous de celle observée l'année précédente à la même période. La part des moins de 5 ans représentait 23% (n=122) des consultations.
- **Oscour®** : Activité stable par rapport à la semaine précédente avec 589 passages pour GEA soit près de **1,7%** de l'activité totale ; activité en-dessous de celle observée l'année précédente à la même période. La part des moins de 5 ans, représentait plus de la moitié des passages (59,4%, n=350).
- **Réseau Sentinelles** : Incidence régionale des diarrhées aiguës vues en consultation de médecine générale stable, avec en semaine 05 : **96 cas pour 100 000 habitants (IC [67 – 125])**.
- **Surveillance des GEA en EHPAD** : Depuis début octobre 2017, 117 cas groupés de GEA ont été signalés en ARA, soit 9 épisodes supplémentaires depuis le dernier bilan.
- **Données de virologie** : Depuis la semaine 40, 21 norovirus et 4 rotavirus ont été isolés parmi les épisodes survenus en Ehpad.

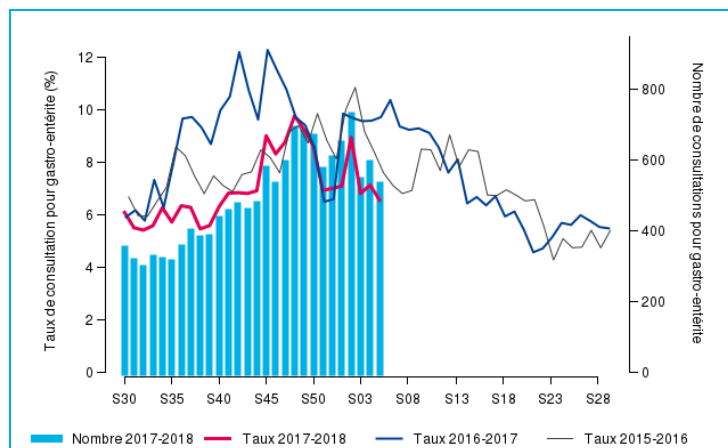


Figure 3- Evolution hebdomadaire du nombre de consultations (axe droit) et proportion d'activité (axe gauche) pour GEA, SOS Médecins, ARA, 2015-2018.

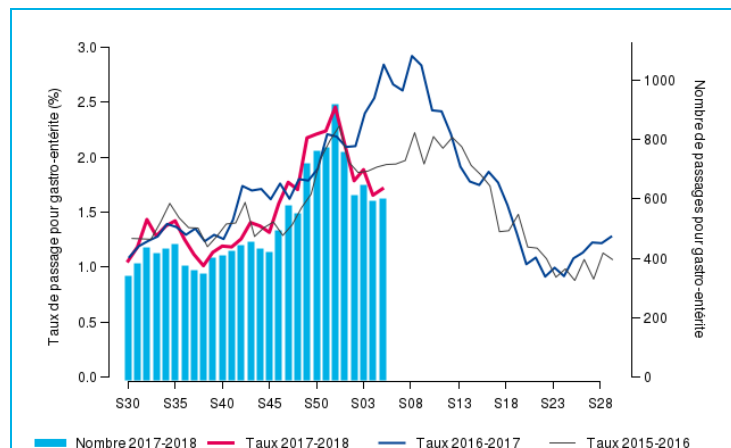


Figure 4- Evolution hebdomadaire du nombre de passages (axe droit) et proportion d'activité (axe gauche) pour GEA, Oscour®, ARA, 2015-2018.

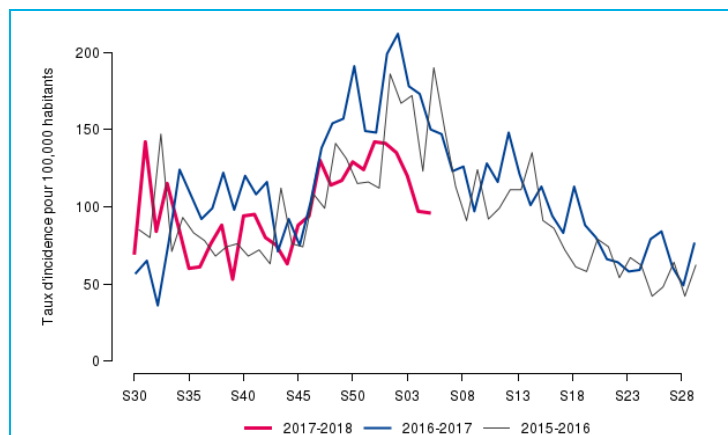


Figure 5- Incidence hebdomadaire régionale (pour 100 000 hab.) des diarrhées aiguës, Réseau Sentinelles, ARA, 2015-2018.

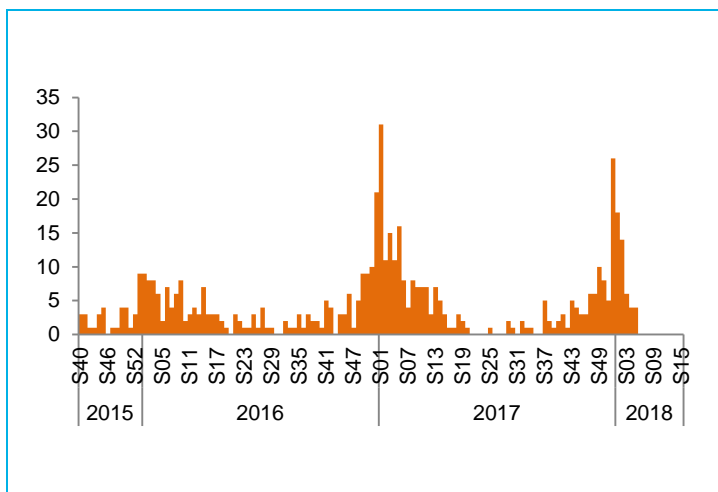


Figure 6- Nombre hebdomadaire de cas groupés de GEA signalés par les Ehpad, ARA, 2015-2018.

GEA en Ehpad	
<b>Episodes</b>	
Nombre de foyers signalés	117
Nombre de foyers clôturés	101
Taux de foyer clôturés	86,3%
<b>Recherche étiologique</b>	
Recherche effectuée	57
Norovirus confirmé	21
Rotavirus confirmé	4
<b>Résidents - Episodes clôturés</b>	
Nombre total de résidents malades	2583
Taux d'attaque moyen	30,2%
Nombre d'hospitalisations en unité de soins	14
Taux d'hospitalisation moyen	0,6%
Nombre de décès	3
Létalité moyenne	0,1%
<b>Personnel - Episodes clôturés</b>	
Nombre total de membres du personnel malades	513
Taux d'attaque moyen	7,5%

Tableau 2- Caractéristiques des cas groupés de GEA signalés par les Ehpad, ARA, saison 2017-2018.

**Consulter les données nationales :**

Surveillance de la gastro-entérite : [cliquez ici](#)

**Prévention de la gastro-entérite**

**Les GEA hivernales** sont surtout d'origine virale. Elles se manifestent, après une période d'incubation variant de 24 à 72 heures, par de la diarrhée et des vomissements qui peuvent s'accompagner de nausées, de douleurs abdominales et parfois de fièvre. La durée de la maladie est généralement brève, de l'ordre de quelques jours. La principale complication est la déshydratation aiguë qui survient le plus souvent aux âges extrêmes de la vie.

**La prévention des GEA repose sur les mesures d'hygiène :**

Hygiène des mains et des surfaces : le mode de transmission oro-fécal principal des virus conditionne en grande partie les mesures de prévention et de contrôle des gastro-entérites virales basées sur l'application de mesures d'hygiène. Les mains constituent le vecteur le plus important de la transmission et nécessite de ce fait un nettoyage au savon soigneux et fréquent. De même, certains virus (rotavirus et norovirus) étant très résistants dans l'environnement et présents sur les surfaces, celles-ci doivent être nettoyées soigneusement et régulièrement dans les lieux à risque élevé de transmission (services de pédiatrie, institutions accueillant les personnes âgées) ([Guide HCSP 2010](#)).

Lors de la préparation des repas : application de mesures d'hygiènes strictes (lavage soigneux des mains) avant la préparation des aliments et à la sortie des toilettes, en particulier dans les collectivités (institutions accueillant des personnes âgées, services hospitaliers, crèches), ainsi que l'éviction des personnels malades (cuisines, soignants, etc.) permet d'éviter ou de limiter les épidémies d'origine alimentaire.

[Recommandation sur les mesures de prévention de la déshydratation chez les jeunes enfants : cliquez ici](#)

# GRIPPE ET SYNDROME GRIPPAL

Synthèse des données disponibles : **7<sup>ème</sup> semaine épidémique en Auvergne-Rhône Alpes.**

- **SOS Médecins** : Activité en diminution avec 1121 consultations (*versus* 1283 la semaine précédente) soit 13,9% de l'activité totale.
- **Oscour®** : Activité en diminution avec 813 passages *versus* 914 en semaine précédente, soit 2,4% de l'activité totale. 12% des passages ont fait l'objet d'une hospitalisation en S05 (15% depuis le début de l'épidémie)
- **Réseau Sentinelles** : Activité en légère hausse avec une incidence estimée à 351 cas pour 100 000 habitants (IC:[293-409]).
- **Données de virologie (source CNR Virus des infections respiratoires – réseau Sentinelles)** : Depuis la semaine 40, 149 virus grippaux ont été isolés : 57 A(H1N1)pdm09, 10 A(H3N2), 14 A non typé et 68 B.
- **Surveillance des IRA en EHPAD** : Depuis le 1<sup>er</sup> octobre, 132 épisodes ont été signalés dont 27 sur les 2 dernières semaines. Parmi les 118 épisodes où une recherche étiologique a été effectuée, 79 ont mis en évidence un virus grippal.
- **Surveillance des cas graves de grippe** : 223 cas graves de grippe ont été signalés, dont 36 lors des 15 derniers jours.

[Consulter les données nationales](#) : Surveillance de la grippe: [cliquez ici](#)

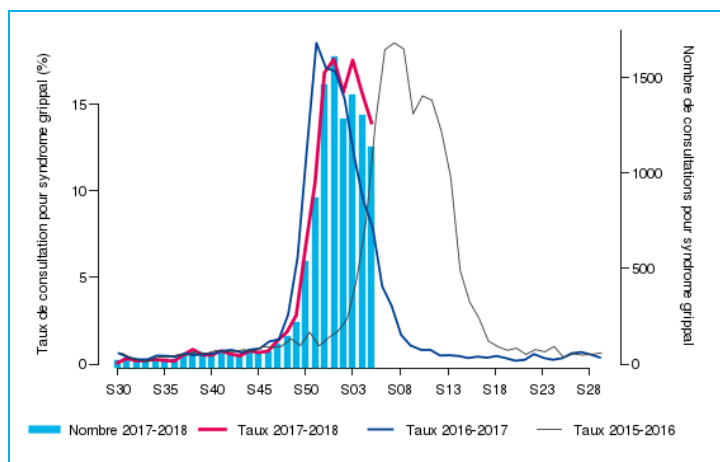


Figure 7- Evolution hebdomadaire du nombre de consultations (axe droit) et proportion d'activité (axe gauche) pour grippe, SOS Médecins, ARA 2015-2018.

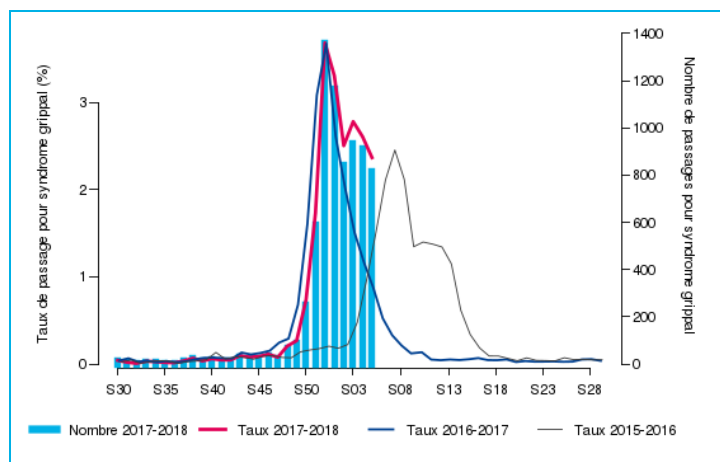


Figure 8- Evolution hebdomadaire du nombre de passages (axe droit) et proportion d'activité (axe gauche) pour grippe, Oscour®, ARA 2015-2018.

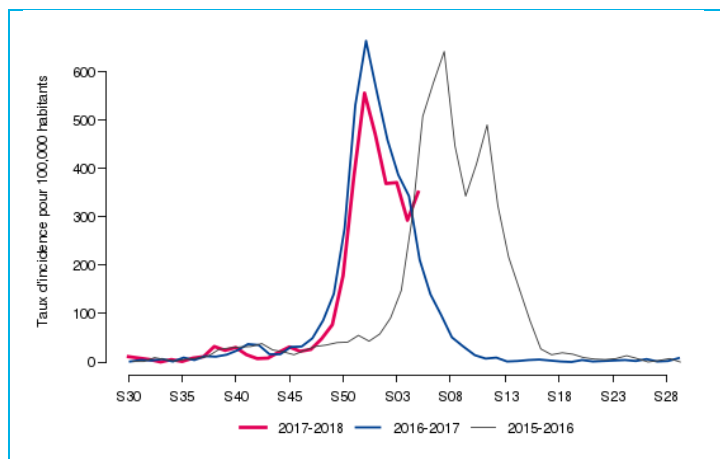


Figure 9- Evolution hebdomadaire du taux d'incidence des syndromes grippaux, Réseau Sentinelles, ARA, 2015-2018.

## Prévention de la grippe et des syndromes grippaux

- **La vaccination** est la meilleure façon de se protéger de la grippe et de ses complications. Un délai de 15 jours après la vaccination est nécessaire pour être protégé.

Pour plus d'information, consultez le site [Vaccination info service](#)

- **Les mesures barrières**
  - Se laver fréquemment les mains à l'eau et au savon ou avec une solution hydro- alcoolique
  - Porter un masque quand on présente un syndrome grippal
  - Limiter les contacts avec les personnes malades
  - Aérer son logement chaque jour pour en renouveler l'air

[Recommandations sur les mesures de prévention](#) : [cliquez ici](#)

Des vidéos pour comprendre la grippe : symptômes, transmission gestes de prévention pour se protéger et protéger les autres sont disponibles [ici](#)

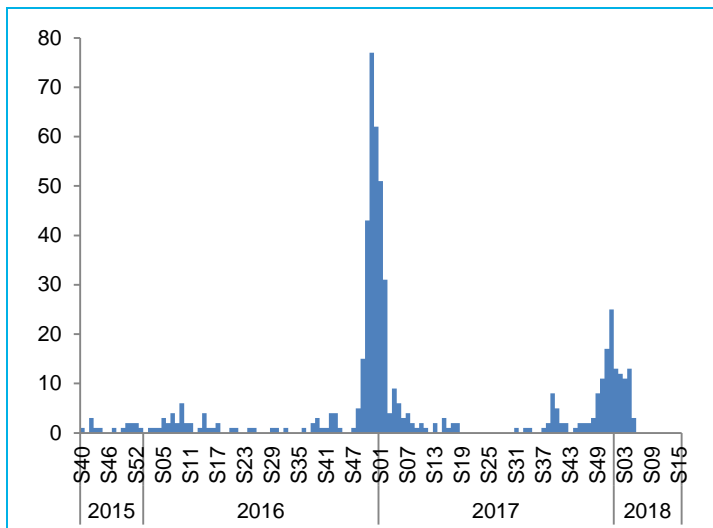


Figure 10 - Nombre hebdomadaire de cas groupés d'IRA signalés par les Ehpads, ARA, 2015-2018.

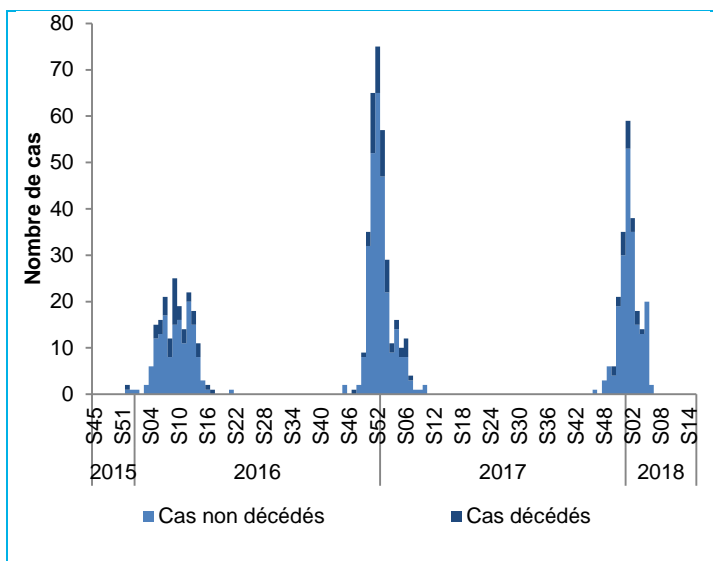


Figure 11 - Nombre hebdomadaire des cas graves de grippe, ARA, 2015-2018.

IRA en Ehpads	
<b>Episodes</b>	
Nombre de foyers signalés	132
Nombre de foyers clôturés	92
Taux de foyer clôturés	69,7%
<b>Recherche étiologique</b>	
Recherche effectuée	118
Grippe confirmée	79
Grippe A	16
Grippe B	46
Recherche en cours / non typage	17
VRS confirmé	2
Autre virus confirmé (Adéno, Métapneumo, Rhino)	4
<b>Résidents - Episodes clôturés</b>	
Nombre total de résidents malades	1665
Taux d'attaque moyen	18,6%
Nombre d'hospitalisations en unité de soins	81
Taux d'hospitalisation moyen	4,9%
Nombre de décès	63
Létalité moyenne	3,8%
<b>Personnel - Episodes clôturés</b>	
Nombre total de membres du personnel malades	237
Taux d'attaque moyen	3,6%

Tableau 3- Caractéristiques des cas groupés d'IRA signalés par les Ehpads, ARA, saison 2017-2018.

	Effectif	%
<b>Statut virologique</b>		
A (H3N2)	9	4,0%
A (H1N1)pdm09	53	23,8%
A non sous-typé	84	37,7%
B	75	33,6%
Co-infectés	1	0,4%
Non confirmés	1	0,4%
<b>Classe d'âge</b>		
0-4 ans	18	8,1%
5-14 ans	6	2,7%
15-64 ans	88	39,5%
65 ans et plus	111	49,8%
Non renseigné	0	0,0%
<b>Sexe</b>		
Sexe Ratio (H/F) - % d'hommes	2,0	
<b>Facteurs de risque de complication</b>		
Aucun	53	23,8%
Grossesse sans autre comorbidité	1	0,4%
Obésité (IMC≥40) sans autre comorbidité	2	0,9%
Autres cibles de la vaccination	167	74,9%
Non renseigné		0,0%
<b>Statut vaccinal</b>		
Non Vacciné	126	56,5%
Vacciné	44	19,7%
Non renseigné ou ne sait pas	53	23,8%
<b>Gravité</b>		
SDRA (Syndrome de détresse respiratoire aigu)	137	61,4%
Mineure*	18	13,1%
Modéré*	47	34,3%
Sévère*	72	52,6%
Décès	22	9,9%
<b>Prise en charge</b>		
Ventilation non invasive	50	22,4%
Oxygénothérapie à haut débit	173	77,6%
Ventilation invasive	112	50,2%
ECMO (Oxygénation par membrane extra-corporelle)	2	0,9%
ECCO2R (Epuration extracorporelle du CO2)	0	0,0%
<b>Total</b>	<b>223</b>	

\* Pourcentage rapporté au nombre de SDRA

Figure 3- Caractéristiques des cas graves de grippe – saison 2017-18



# MORTALITE TOUTES CAUSES

## Synthèse des données disponibles.

Après la hausse observée en semaine 01 et 02, les nombres de décès toutes causes observés tous âges et chez les plus de 65 ans se situent pour la semaine 04 (du 22/01 au 28/01/2018) dans des marges de fluctuation habituelle sur cette période (**Figure 10**).

Compte-tenu des délais habituels de transmission des données, les effectifs de mortalité observés pour les 3 semaines précédentes sont encore incomplets. Il convient donc de rester prudent dans l'interprétation de ces observations.

### Consulter les données nationales :

- Surveillance des urgences et des décès SurSaUD® (Oscour, SOS Médecins, Mortalité) : [cliquez ici](#)
- Surveillance de la mortalité : [cliquez ici](#)

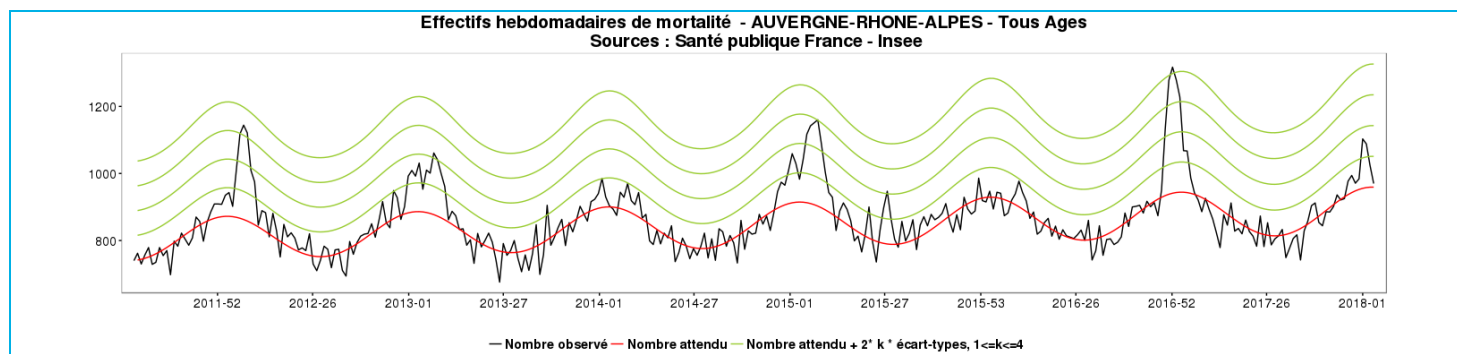


Figure 10- Nombre hebdomadaire de décès toutes causes et tous âges confondus.

# MORBIDITE

## Synthèse des données disponibles.

### • Surveillance ambulatoire

L'activité des associations SOS Médecins est stable sur l'ensemble de la région tous âges confondus par rapport à la semaine précédente.

### • Surveillance hospitalière

L'activité hospitalière reste également stable sur l'ensemble de la région tous âges confondus par rapport à la semaine précédente.

Zone	SOS			SAU								
	Moins de 15 ans	75 ans ou plus	Tous âges	Moins de 15 ans	75 ans ou plus	Tous âges						
Ain	-	-	-	618	→	345	→	2616	→			
Allier	-	-	-	207	→	381	→	1752	→			
Ardèche	-	-	-	319	→	254	→	1460	→			
Cantal	-	-	-	166	→	160	→	930	→			
Drôme	-	-	-	917	→	466	→	3271	→			
Isère	565	→	222	→	1755	→	2120	→	871	→	7093	→
Loire	307	→	176	→	1094	→	1623	→	713	→	6152	→
Haute-Loire	-	-	-	157	→	180	→	884	→			
Puy-de-Dôme	291	→	84	→	956	→	701	→	408	→	3054	→
Rhône	789	→	298	→	2395	→	2961	→	1107	→	10656	→
Savoie	324	→	74	→	865	→	937	→	453	→	3905	→
Haute-Savoie	379	→	85	→	958	→	1593	→	672	→	6145	→
<b>Auvergne-Rhône-Alpes</b>	<b>2 757</b>	<b>→</b>	<b>969</b>	<b>→</b>	<b>8 269</b>	<b>→</b>	<b>12 319</b>	<b>→</b>	<b>6 010</b>	<b>→</b>	<b>47 918</b>	<b>→</b>

Figure 11- Nombre de passages aux urgences et de consultations SOS Médecins sur la semaine précédente et évolution par rapport aux 12 semaines précédentes - SurSaUD®, Santé publique France

## Dispositif SurSaUD® (Surveillance sanitaire des urgences et des décès)

Ce système de surveillance sanitaire dit syndromique a vu le jour en 2003 et est coordonné par Santé Publique France. Il couvre actuellement environ 88% de l'activité des services d'urgences en France, 90% de l'activité SOS Médecins, 80% des décès quotidiens et 6% de la certification électronique des décès. Les données des consultations sont transmises quotidiennement à Santé Publique France selon un format standardisé :

- **les données des associations SOS Médecins de Grenoble, St Etienne, Clermont-Ferrand, Lyon, Chambéry et Annecy** : Ces associations assurent une activité de continuité et de permanence de soins en collaboration avec le centre 15 et les médecins traitants. Ses médecins interviennent 24h/24, en visite à domicile ou en centre de consultation.

- **les données des services d'urgences des établissements hospitaliers** (Oscour - Organisation de la surveillance coordonnée des urgences) : Les urgentistes consultent 24h/24 au sein de l'établissement de santé. Chaque passage aux urgences fait l'objet d'un envoi des données à Santé Publique France sous forme de Résumé de Passage aux Urgences (RPU).

- **la mortalité « toutes causes » est suivie à partir de l'enregistrement des décès par les services d'Etat-civil dans les communes informatisées de la région (qui représente près de 80 % des décès de la région) :**

Un projet européen de surveillance de la mortalité, baptisé Euromomo (<http://www.euromomo.eu>), permet d'assurer un suivi de la mortalité en temps réel et de coordonner une analyse normalisée afin que les signaux entre les pays soient comparables. Les données proviennent des services d'état-civil et nécessitent un délai de consolidation de plusieurs semaines. Ce modèle permet notamment de décrire « l'excès » du nombre de décès observés pendant les saisons estivales et hivernales. Ces « excès » sont variables selon les saisons et sont à mettre en regard de ceux calculés les années précédentes.

- **les données de certification des décès (CépiDc - Centre d'épidémiologie sur les causes médicales de décès, Inserm)** : Le volet médical du certificat de décès contient les causes médicales de décès. Il est transmis aux agences régionales de santé (ARS) et au CépiDc de l'Institut national de la santé et de la recherche médicale (Inserm) par voie papier ou voie électronique puis à Santé Publique France.

Liens utiles :

- [Santé Publique France](#)

- [BVS SurSaUD Rhône-Alpes](#) (2015)

- [BVS SurSaUD Auvergne](#) (2014)

### □ Les regroupements syndromiques suivis sont composés :

- Pour la grippe ou syndrome grippal : codes J09, J10, J11 et leurs dérivés selon la classification CIM-10 de l'Organisation mondiale de la santé ;

- Pour la bronchiolite : codes J210, J218 et J219, chez les enfants de moins de 2 ans ;

- Pour la GEA : codes A08, A09 et leurs dérivés.

□ **Pour les regroupements syndromiques précédents, depuis la saison hivernale 2016-2017, la définition des périodes épidémiques est basée sur la combinaison de méthodes statistiques appliquées à deux ou trois sources de données (SOS Médecins, Oscour® et, selon la pathologie, réseau Sentinelles). Sont appliquées jusqu'à trois méthodes statistiques, selon les conditions d'application : (i) un modèle de régression périodique (dit de « Serfling ») sur 5 ans d'historique avec écrêtage des journées présentant les valeurs les plus élevées (ii) un modèle de régression périodique « robuste » avec pondération des journées selon leur valeur et (iii) un modèle**

Nombre d'associations et de structures d'urgence participant sur la semaine 47 et taux de codage des diagnostics au niveau régional :

Semaine	SOS Médecins	Réseau Oscour®
Etablissements inclus dans l'analyse des tendances	<b>6/6 associations</b>	<b>88/88 structures d'urgence</b>
Taux de codage du diagnostic sur la semaine précédente sur ces établissements	<b>97,5 %</b>	<b>71,9 %</b>

## Le point épidémiologique

### Remerciements à nos partenaires :

- Services d'urgences du réseau Oscour®,
- Associations SOS Médecins de Grenoble, St Etienne, Clermont-Ferrand, Lyon, Chambéry, Annecy
- Services de réanimation (Cas graves de grippe hospitalisés en réanimation),
- Le Réseau Sentinelles de l'Inserm et son antenne régionale en ARA basée au CH de Firminy,
- Le CNR Virus des infections respiratoires (Laboratoire de Virologie-Institut des Agents Infectieux, Lyon)
- Les établissements hébergeant des personnes âgées
- Les SAMU
- Les mairies et leur service d'état civil qui transmettent en continu les déclarations de décès à l'INSEE
- L'Institut national de la statistique et des études économiques (Insee)
- L'ensemble des professionnels de santé qui participent à la surveillance
- Les équipes de l'ARS ARA notamment celles chargées de la veille sanitaire et de la santé environnementale

Retrouvez nous sur : [santepubliquefrance.fr](http://santepubliquefrance.fr)

Twitter : @sante-prevention



### Directeur de la publication

François Bourdillon  
Directeur général  
Santé publique France

### Responsable de la Cire

Christine SAURA

### Comité de rédaction

Delphine CASAMATTA

Sylvette FERRY

Erica FOUGERE

Philippe PEPIN

Isabelle POUJOL

Guillaume SPACCAFERRI

Garance TERPANT

Alexandra THABUIS

Emmanuelle VAISSIERE

Jean-Marc YVON

### Diffusion

Cire Auvergne-Rhône-Alpes

Tél. 04.72.34.31.15

[ars-ara-cire@ars.sante.fr](mailto:ars-ara-cire@ars.sante.fr)