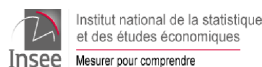
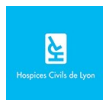


En collaboration avec :

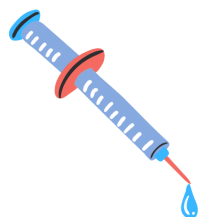
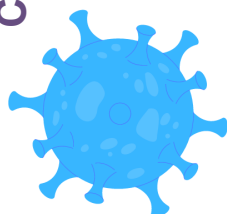
Agence régionale de santé  
(ARS) Grand Est, Médecins  
libéraux, SAMU Centre 15,  
SOS médecins, médecins  
urgentistes, réanimateurs,  
laboratoires de biologie médi-  
cale hospitaliers et de ville,  
Sociétés savantes d'infectio-  
logie, de réanimation et de  
médecine d'urgence



CNR Virus des infections respira-



## COVID-19 CHIFFRES CLÉS GRAND EST



### Nouvelles infections SARS-Cov-2 — Semaine 46

| Nombre de cas | Taux d'incidence       |
|---------------|------------------------|
| 11 239        | 203,9 cas/100 000 hab. |
| ↗             | ↗                      |

### Prise en charge médicale pour Covid-19 — Semaine 46

| Nombre consultations<br>SOS médecins | Nombre passages aux<br>urgences | Nombre<br>hospitalisations |
|--------------------------------------|---------------------------------|----------------------------|
| 177                                  | 232                             | 267*                       |
| ↗                                    | ↗                               | ↗                          |

\*Dont 60 en soins critiques

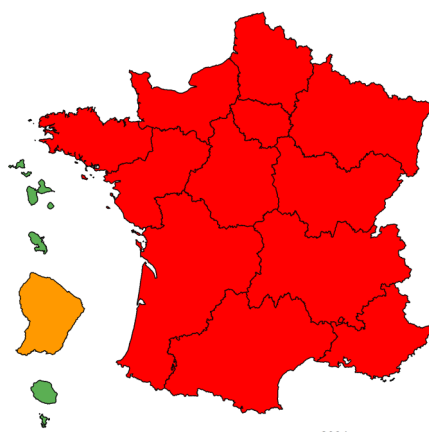
### Vaccination anti-Covid-19 — Semaine 46

| Couverture vaccinale initiation<br>(au moins 1 dose) | Couverture vaccinale<br>schéma complet |
|--|--|
| 76,1 %   | 74,7 %                                 |

## Surveillance des épidémies hivernales

### Bronchiolite (moins de 2 ans)

### Indicateurs régionaux (page 11)



- Pas d'alarme
- Pré-épidémie
- Epidémie

- Stabilité de l'activité dans les SAU et des associations SOS Médecins

- Situation d'épidémie

Source : analyse épidémiologique  
des Cellules régionales - Auteur : SpFrance - 2021

## Covid 19 – Que faut-il retenir ?

En Grand Est, le nombre de nouveaux cas est en hausse en semaine 46-2021 (11 239 contre 5 803 en semaine 45-2021), ainsi que le nombre de personnes testées (233 581 en semaine 46-2021 contre 159 500 en semaine 45-2021). Le taux d'incidence augmente à 203,9 nouveaux cas pour 100 000 habitants, très au-dessus du seuil de circulation active du virus (fixé à 50 pour 100 000 habitants). Le taux de positivité est également en hausse (4,8 % contre 3,6 % en semaine 45-2021).

La circulation virale est en hausse dans toutes les classes d'âge, l'augmentation des taux d'incidence variant de +75 % pour les personnes âgées de 30 à 39 ans, à +146 % pour les enfants âgés de 0 à 9 ans. Les taux d'incidence varient de 100 nouveaux cas pour 100 000 habitants chez les plus de 80 ans, à 280,1 pour 100 000 habitants chez les 30-39 ans.

A l'échelle départementale et par rapport à la semaine 45-2021, la circulation virale continue d'augmenter dans tous les départements. En semaine 46-2021, tous les départements présentent des taux d'incidence supérieurs au seuil de circulation virale active de 50 nouveaux cas pour 100 000 habitants. Cinq départements présentent un taux d'incidence compris entre 100 nouveaux cas et 150 nouveaux cas pour 100 000 habitants (Aube, Marne, Haute-Marne, Meuse et Vosges). Les cinq autres départements présentent un taux d'incidence supérieur au seuil d'alerte renforcée de 150 cas pour 100 000 habitants (Ardennes, Meurthe-et-Moselle, Moselle, Bas-Rhin et Haut-Rhin), atteignant 278,7 cas pour 100 000 habitants dans le Haut-Rhin.

La mutation L452R (correspondant majoritairement au variant Delta) reste encore largement majoritaire en semaine 46-2021 en région Grand Est, avec un taux de positivité pour cette mutation de 96,9 % dans les prélèvements criblés. Le taux de criblage régional pour la recherche de mutations est de 68 %. Cependant, le taux de criblage reste hétérogène selon les départements, l'Aube présentant le taux le plus faible (51 %).

La pression exercée par la Covid-19 sur le système de soins régional reste modérée, mais augmente régulièrement, alors que les épidémies saisonnières hivernales se stabilisent (bronchiolite) ou continuent à s'intensifier (gastro-entérite aigue) Ainsi :

- le nombre de passages aux urgences pour suspicion de Covid-19 continue d'augmenter (232 passages en semaine 46-2021 contre 177 en semaine 45-2021) et représente 0,9 % de l'activité des services d'urgence de la région ;
- le nombre de nouvelles hospitalisations (n=267) et de nouvelles admissions en réanimation et soins intensifs (n=60) pour Covid-19 sont en augmentation par rapport à la semaine précédente ;
- le nombre de décès liés à la Covid-19 dans les établissements de santé est en diminution (n=23 en semaine 46-2021 contre n=7 en semaine 45-2021). Entre le 1<sup>er</sup> septembre 2020 et le 21 novembre 2021, 6 853 patients Covid-19 hospitalisés sont décédés dans les établissements de santé de la région ;
- le nombre de consultations pour suspicion de Covid-19 des associations SOS Médecins de la région reste en hausse en semaine 46-2021 (177 consultations contre 153 en semaine 45-2021) représentant 2,9 % des consultations (2,3 % la semaine précédente).

Au sein des établissements sociaux et médico-sociaux de la région, depuis le 1<sup>er</sup> septembre 2020, 11 901 cas confirmés de Covid-19 ont été signalés parmi les résidents et 6 062 parmi le personnel. Les établissements médicalisés pour personnes âgées étaient les plus touchés : ils représentaient 78 % de ces cas chez les résidents et 78 % chez le personnel.

Depuis le 1<sup>er</sup> septembre 2020, 1 028 résidents d'établissements médicalisés et non médicalisés pour personnes âgées sont décédés au sein de leur établissement d'hébergement.

Au 21 novembre, la couverture vaccinale schéma complet pour la région Grand Est était de 74,7 % (4 119 996 vaccinées). Elle était assez homogène dans les départements de la région, mais reste plus faible dans la Meuse (71,4 %) et le Haut-Rhin (70,5 %). Concernant la dose de rappel, 24,1 % des 65-74 ans l'avaient réalisées ainsi que 45,3 % des 75 ans et plus (chiffres selon le lieu de vaccination et le département de résidence).

### Focus (pages 12-13) :

- **Coviprev** : enquête en population générale
- **InfoCovidFrance** : le nouveau tableau de bord de Santé publique France pour suivre l'épidémie de Covid-19

# Vaccination contre la COVID-19

La campagne de vaccination s'accompagne du suivi des nombres de personnes vaccinées ainsi que des couvertures vaccinales. Le système d'information Vaccin Covid, permettant le suivi de la vaccination contre la COVID-19, a été mis en œuvre le 11 janvier 2021. Il est administré par la Caisse nationale d'assurance maladie (Cnam) et alimenté par les professionnels de santé réalisant les vaccinations. [Une description des indicateurs est disponible sur le site de Santé publique France.](#)

Source : Données Vaccin Covid, Cnam, exploitation Santé publique France, au 21 novembre 2021

**Tableau 1. Couverture vaccinale (nombre de personnes ayant eu au moins une dose de vaccin/100 habitants) 1 dose et 2 doses par département du lieu d'injection, Grand Est**

| Département           | Nombre de personnes | Au moins 1 dose            |                            | Nombre de personnes | Schéma complet             |                            |
|-----------------------|---------------------|----------------------------|----------------------------|---------------------|----------------------------|----------------------------|
|                       |                     | CV (%) population générale | CV (%) population ≥ 12 ans |                     | CV (%) population générale | CV (%) population ≥ 12 ans |
| 8 Ardennes            | 210 385             | 79,2%                      | 91,2 %                     | 206 488             | 77,8%                      | 89,5 %                     |
| 10 Aube               | 237 960             | 76,8%                      | 89,2 %                     | 233 658             | 75,4%                      | 87,6 %                     |
| 51 Marne              | 432 125             | 76,6%                      | 89,0 %                     | 426 179             | 75,6%                      | 87,8 %                     |
| 52 Haute-Marne        | 131 790             | 77,9%                      | 88,5 %                     | 129 965             | 76,8%                      | 87,3 %                     |
| 54 Meurthe-et-Moselle | 544 648             | 74,6%                      | 85,9 %                     | 534 943             | 73,2%                      | 84,4 %                     |
| 55 Meuse              | 132 462             | 72,9%                      | 83,6 %                     | 129 655             | 71,4%                      | 81,8 %                     |
| 57 Moselle            | 777 407             | 75,0%                      | 86,3 %                     | 760 082             | 73,4%                      | 84,4 %                     |
| 67 Bas-Rhin           | 884 406             | 78,1%                      | 89,9 %                     | 872 188             | 77,0%                      | 88,7 %                     |
| 68 Haut-Rhin          | 549 259             | 72,0%                      | 83,4 %                     | 538 041             | 70,5%                      | 81,7 %                     |
| 88 Vosges             | 294 006             | 81,8%                      | 93,0 %                     | 288 797             | 80,3%                      | 91,3 %                     |
| <b>Grand Est</b>      | <b>4 194 448</b>    | <b>76,1%</b>               | <b>87,7 %</b>              | <b>4 119 996</b>    | <b>74,7%</b>               | <b>86,1 %</b>              |

Source : Données Vaccin Covid, Cnam, exploitation Santé publique France, au 21 novembre 2021

**Tableau 2. Couverture vaccinale (nombre de personnes ayant eu au moins une dose de vaccin/100 habitants) 1 dose et 2 doses par classe d'âge en région Grand Est**

| Classe d'âge                 | Au moins 1 dose     |               | Schéma complet      |               |
|------------------------------|---------------------|---------------|---------------------|---------------|
|                              | Nombre de personnes | CV (%)        | Nombre de personnes | CV (%)        |
| 12-17 ans                    | 313 433             | 79,9 %        | 301 440             | 76,8 %        |
| 18-49 ans                    | 1 802 705           | 84,9 %        | 1 762 983           | 83,1 %        |
| 50-64 ans                    | 1 006 861           | 90,2 %        | 996 420             | 89,2 %        |
| 65-74 ans                    | 596 979             | 95,3 %        | 592 054             | 94,5 %        |
| 75 ans et plus               | 472 673             | 90,1 %        | 465 671             | 88,8 %        |
| Autres âges ou non renseigné | 1 797               |               | 1 428               |               |
| <b>Tous âges</b>             | <b>4 194 448</b>    | <b>76,1 %</b> | <b>4 119 996</b>    | <b>74,7 %</b> |

Source : Données Vaccin Covid, Cnam, exploitation Santé publique France, 21 novembre 2021

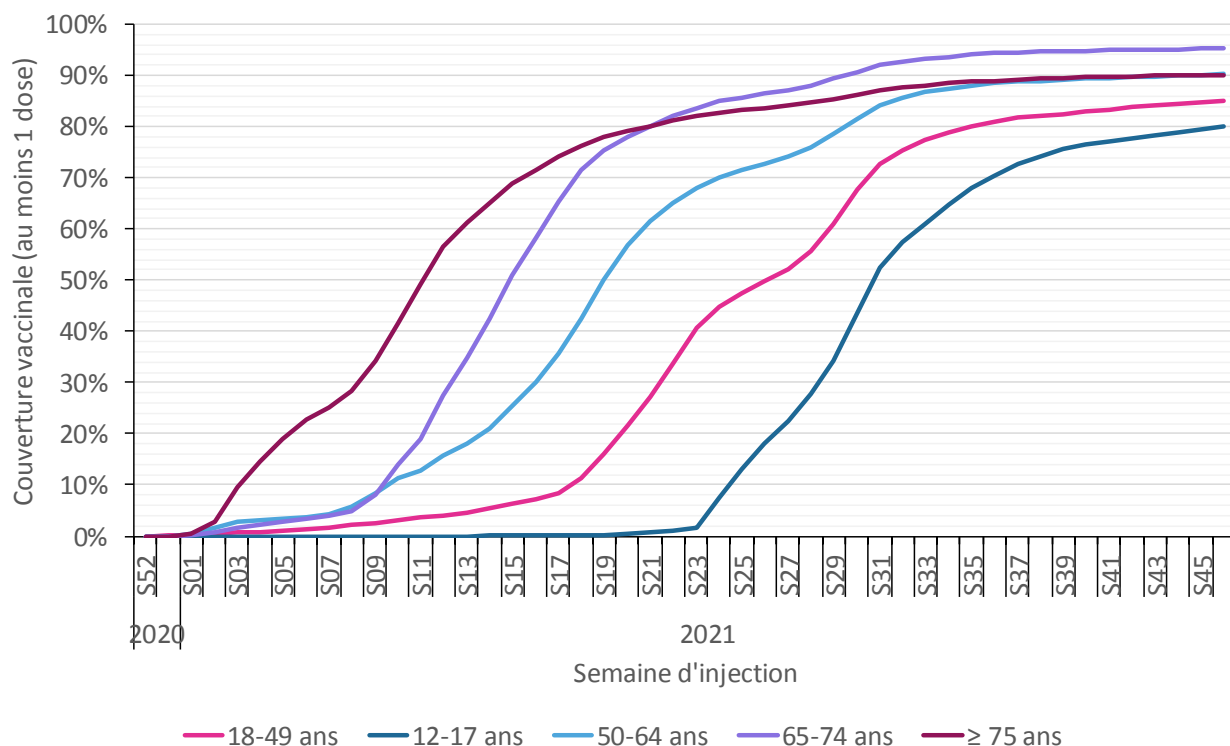
**Tableau 3. Couverture vaccinale (nombre de personnes ayant eu au moins une dose de vaccin / 100 habitants) 1 dose et 2 doses en EHPAD/USLD parmi les résidents et les professionnels**

| Grand Est EHPAD /USLD |                 |                       |
|-----------------------|-----------------|-----------------------|
|                       | CV une dose (%) | CV schéma complet (%) |
| Résidents             | 94.7 %          | 93.2 %                |
| Professionnels        | 93.1 %          | 92.5 %                |

## Vaccination contre la COVID-19 (suite)

Source : Données Vaccin Covid, Cnam, exploitation Santé publique France, semaine 46

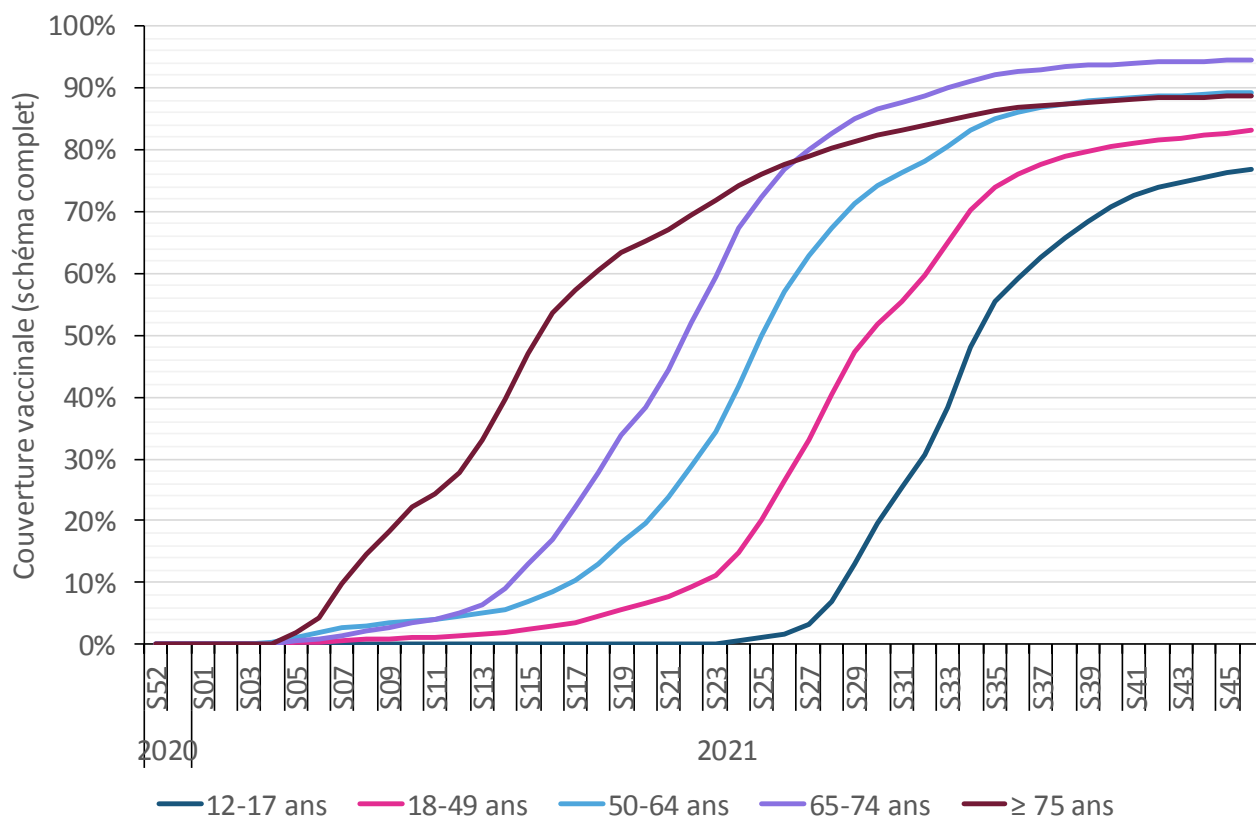
Figure 1: Évolution de la couverture vaccinale (au moins 1 dose) par classe d'âge- Grand Est



Source : Données Vaccin Covid, Cnam, exploitation Santé publique France, semaine 46

Figure 2: Évolution de la couverture vaccinale (nombre de personnes / 100 habitants) schéma vaccinal complet\*, par classe d'âge, Grand Est

\* 2 doses pour les vaccins 2 doses, 1 dose pour les Covid-19+ récents et 1 dose pour les vaccins 1 dose

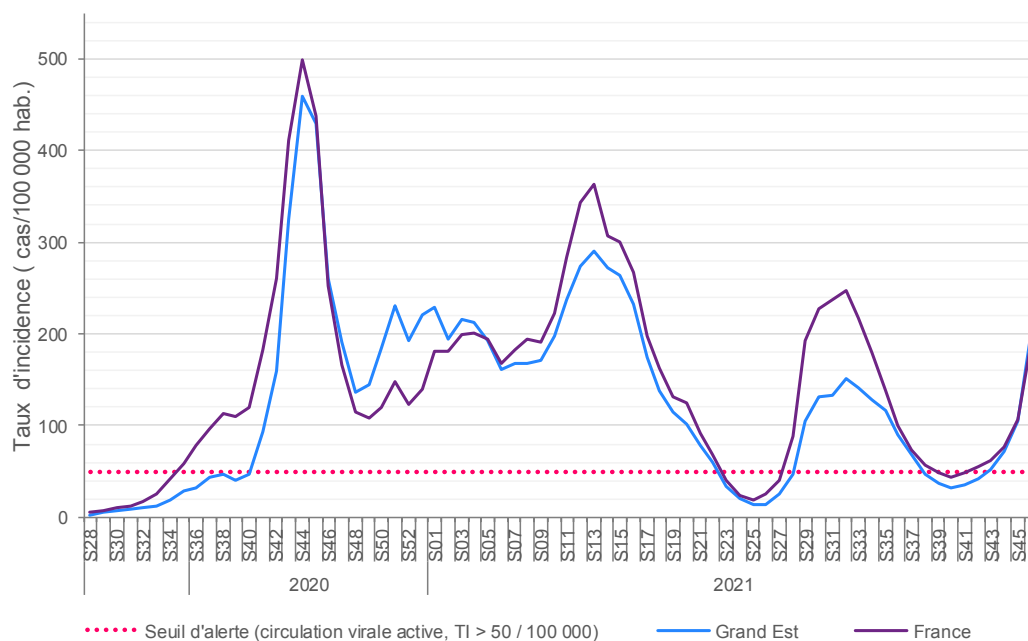


## Surveillance virologique

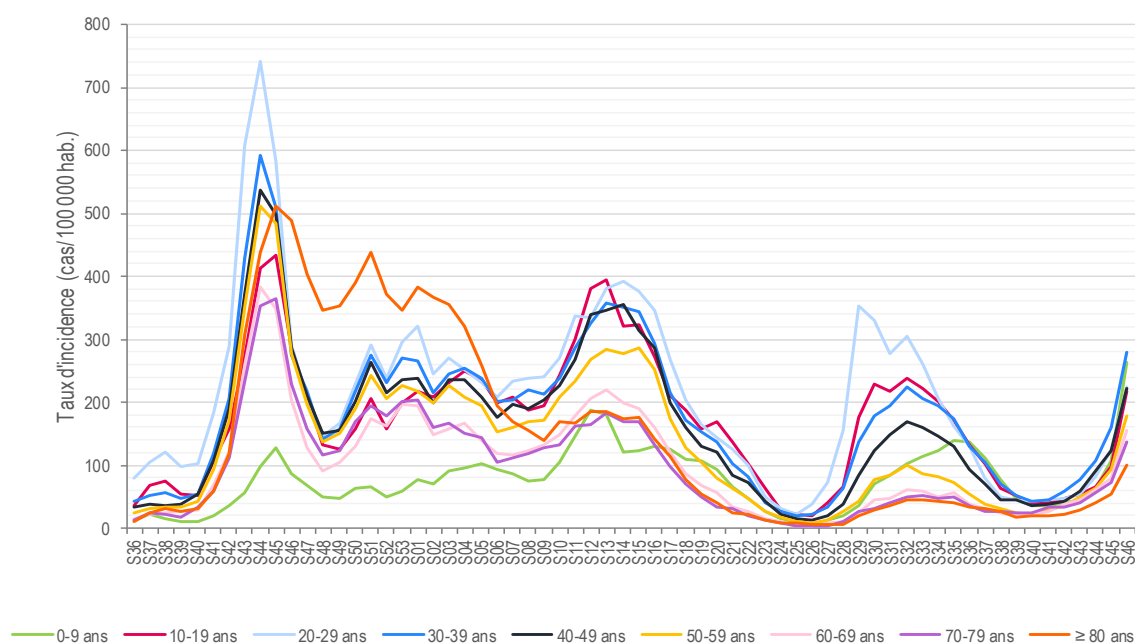
Les objectifs de la surveillance virologique basée sur les laboratoires sont de suivre l'évolution des taux de positivité des tests dans le temps par région ou département, ainsi que le nombre de patients positifs pour le SARS-CoV-2 rapporté à la population (taux d'incidence). Les données peuvent être consolidées à posteriori dans le temps. Ces indicateurs permettent, associés aux autres indicateurs, de suivre la dynamique de l'épidémie.

Jusque mi-mai 2020, la surveillance virologique s'appuyait sur les données non exhaustives transmises à Santé publique France par le réseau 3 labo (Cerba, Eurofins-Biomnis, Inovie) et par les laboratoires hospitaliers. Désormais, elle s'appuie sur le système **SI-DEP (système d'information de dépistage)**, opérationnel depuis le 13 mai 2020 et dont la montée en charge a été progressive. Ce nouveau système de surveillance vise au suivi exhaustif de l'ensemble des patients testés en France dans les laboratoires de ville et dans les laboratoires hospitaliers. Actuellement, les données transmises concernent les tests RT-PCR et les tests antigéniques réalisés.

**Figure 3. Taux hebdomadaire d'incidence (nombre de nouveaux cas/100 000 habitants) de Covid-19, région Grand Est et France au 22/11/2021 (source SI-DEP)**



**Figure 4. Taux hebdomadaire d'incidence (nombre de nouveaux cas / 100 000 habitants) de Covid-19 par classe d'âge, région Grand Est, au 22/11/2021 (source SI-DEP)**



## Surveillance virologique (suite)

Figures 5a. et 5b. Taux hebdomadaire d'incidence (nombre de nouveaux cas/100 000 habitants) de Covid-19 par département, région Grand Est, au 22/11/2021 (source SI-DEP)

Figure 5a.

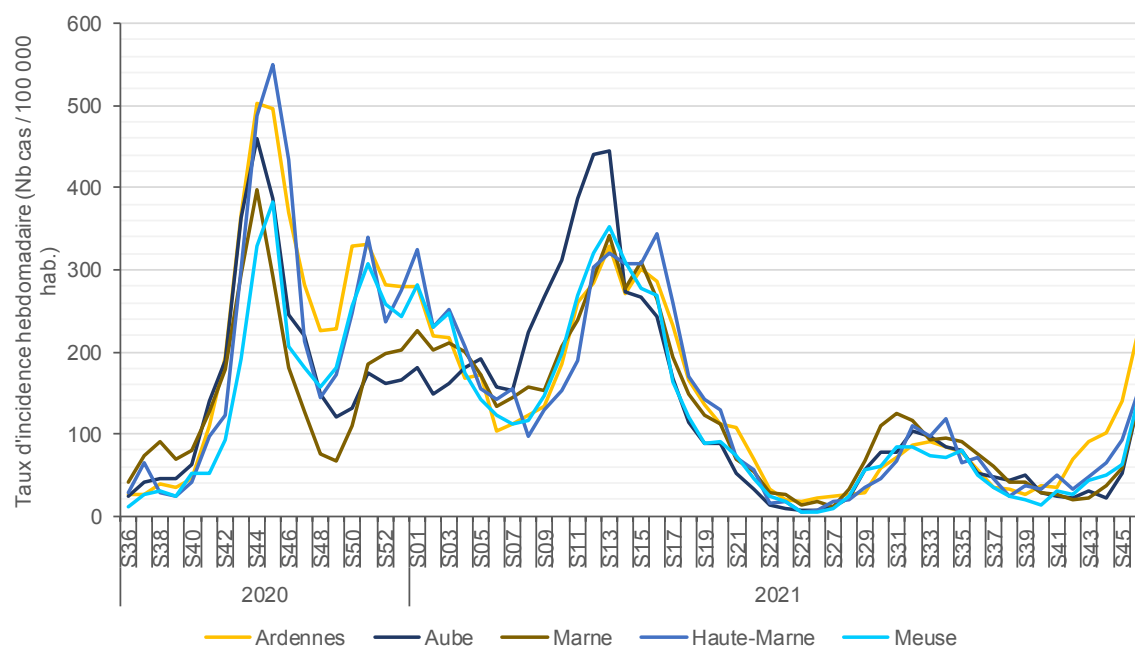
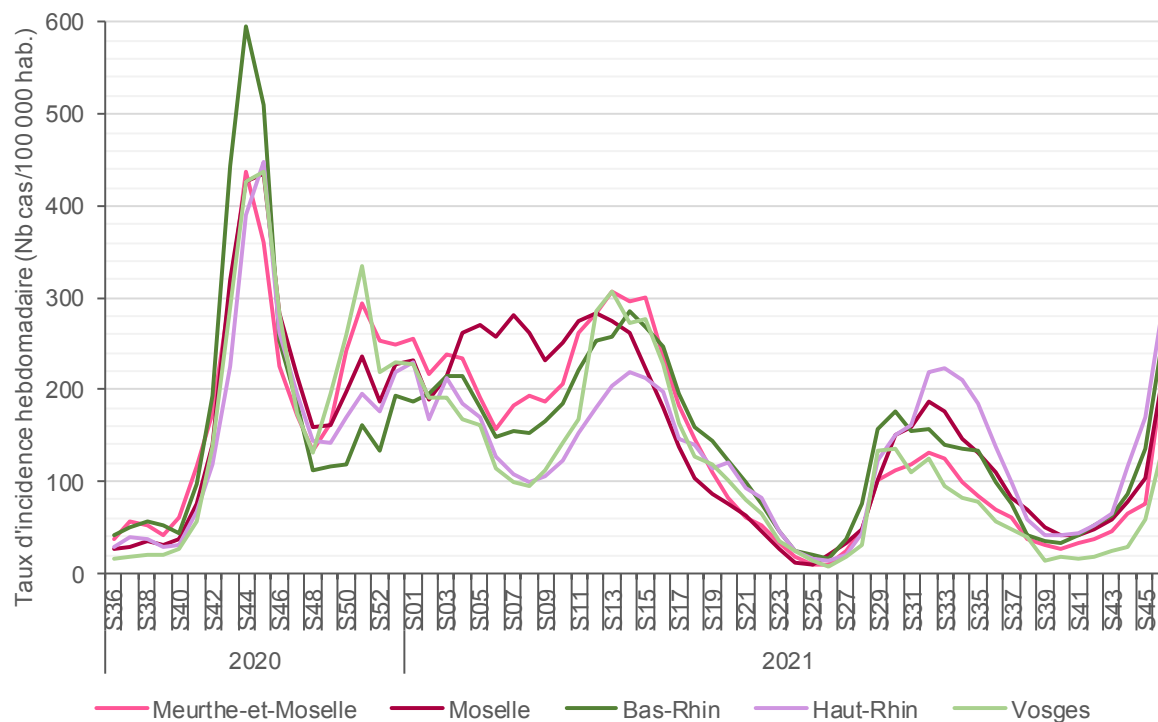


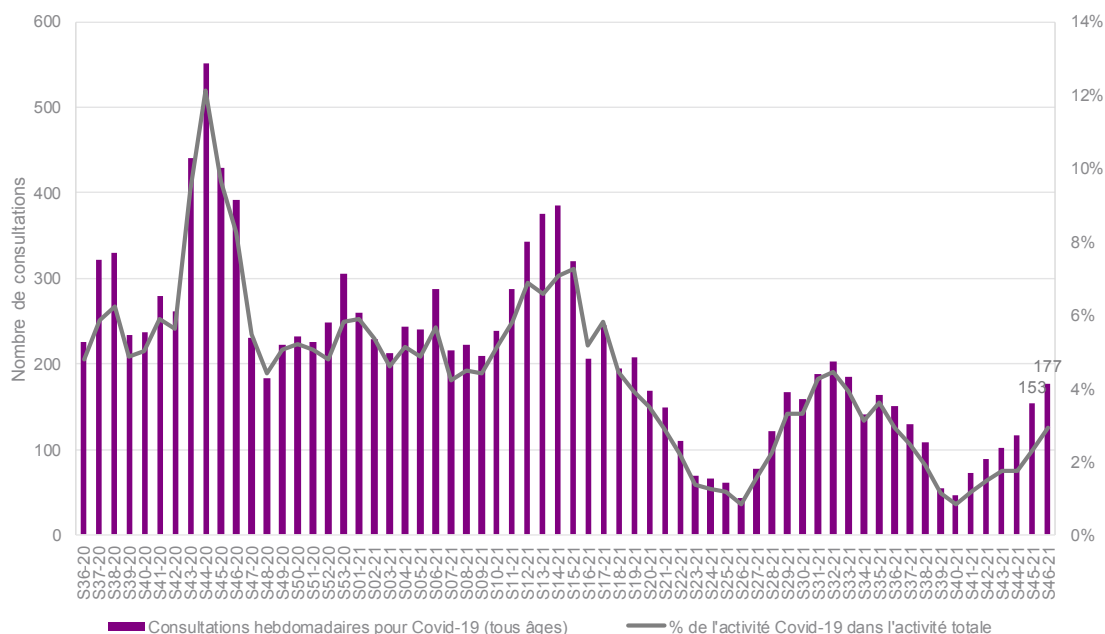
Figure 5b.



## Consultations en médecine de ville pour suspicion de COVID-19 :

Source : SOS Médecins, au 23/11/2021

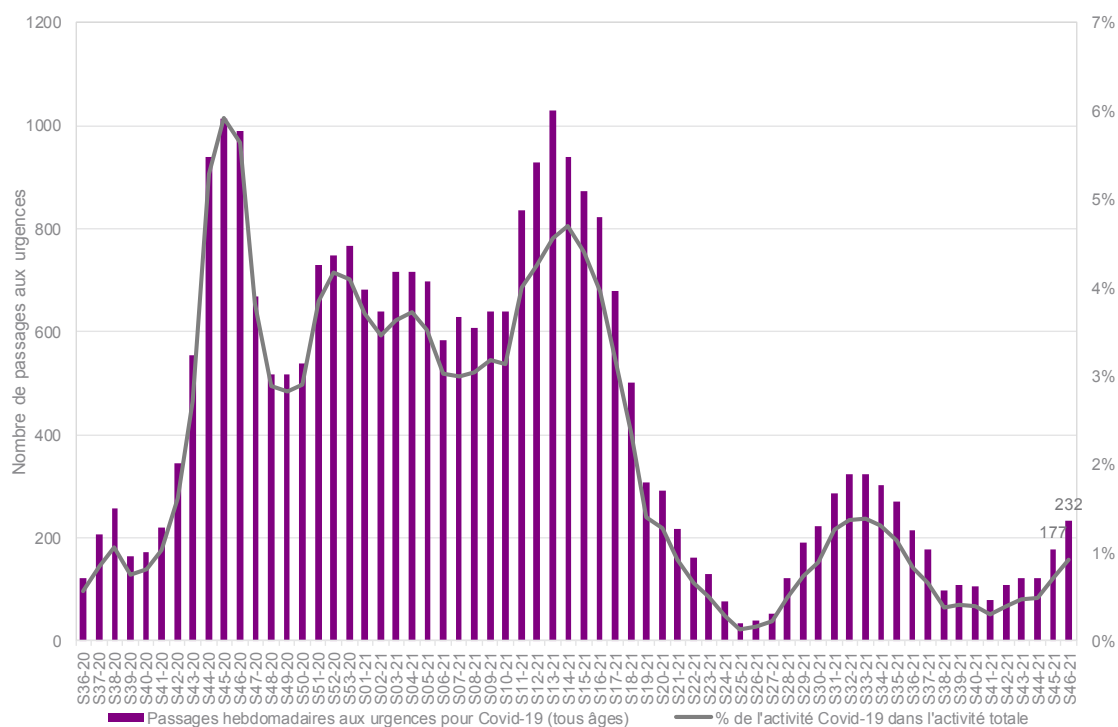
Figure 7. Nombre hebdomadaire de consultations SOS Médecins pour suspicion de Covid-19 et part d'activité COVID-19 dans l'activité totale des associations, Grand Est.



## Passages aux urgences pour suspicion de COVID-19 :

Source : OSCOUR®, au 23/11/2021

Figure 8. Nombre hebdomadaire et taux de passages aux urgences pour suspicion de Covid-19, Grand Est.



## Surveillance des nouvelles hospitalisations (tous services et soins critiques)

Source : Établissements de santé déclarant des cas confirmés de Covid-19 au 22/11/2021

Figure 9. Nombre hebdomadaire de personnes nouvellement hospitalisées pour COVID-19, Grand Est.

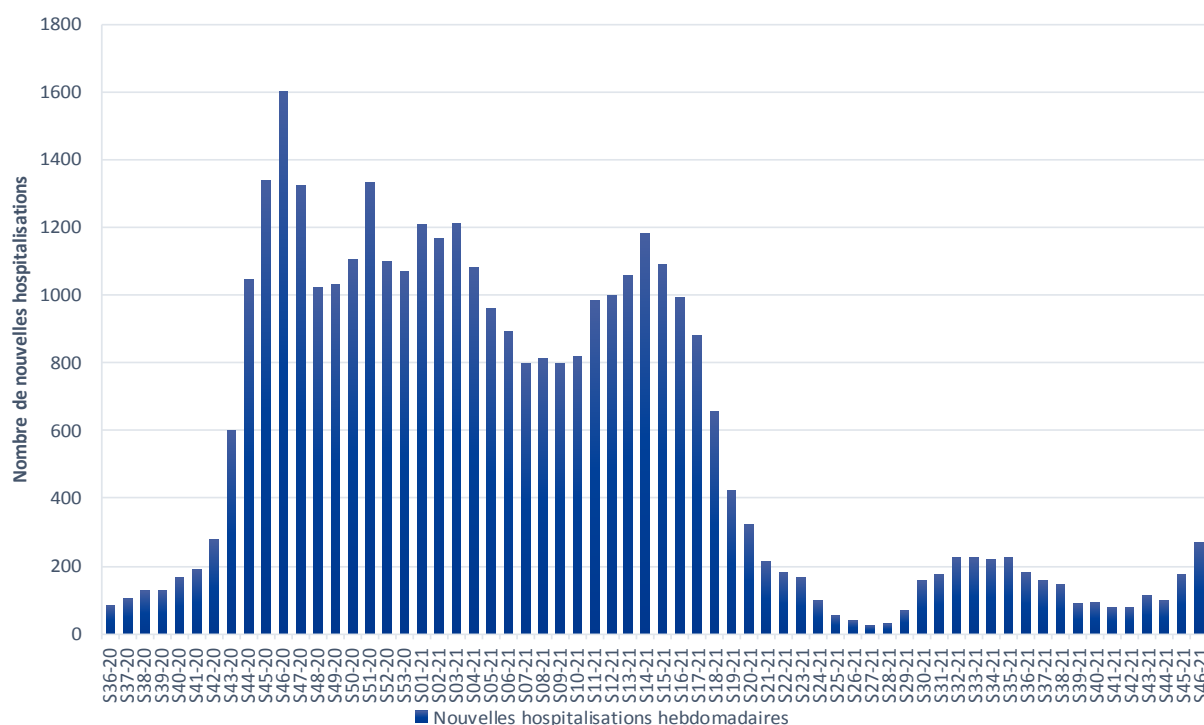
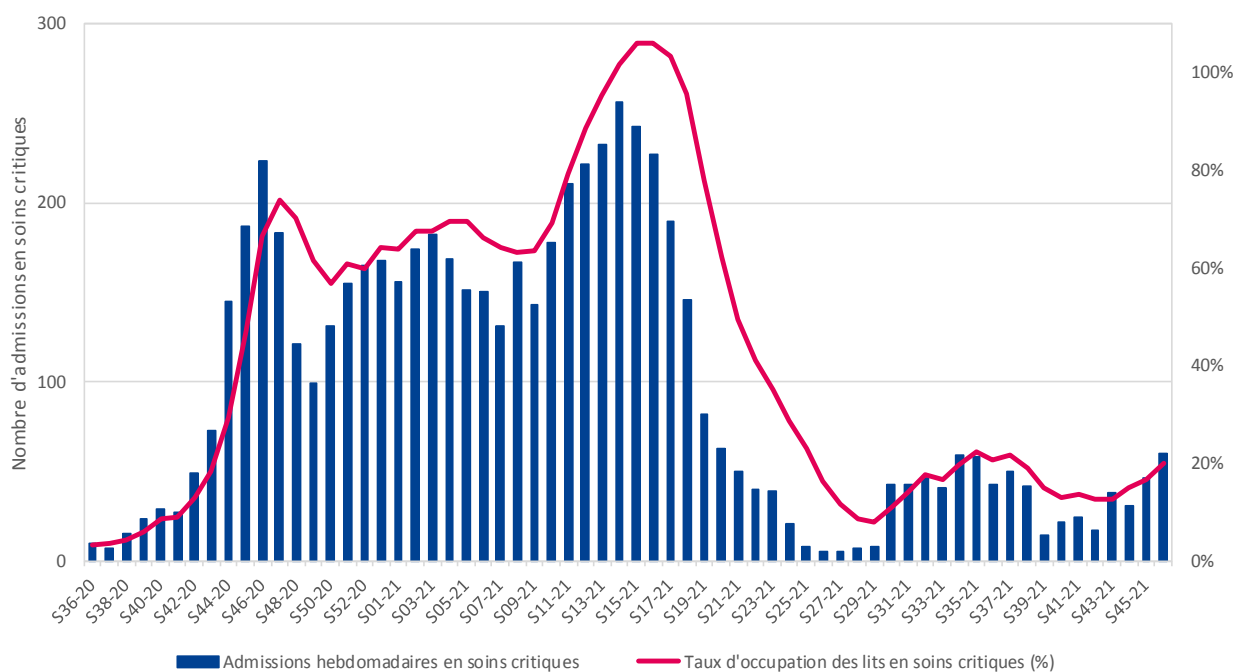


Figure 10. Nombre hebdomadaire de nouvelles admissions en soins critiques (réanimation, soins intensifs et surveillance continue), pour COVID-19, Grand Est.



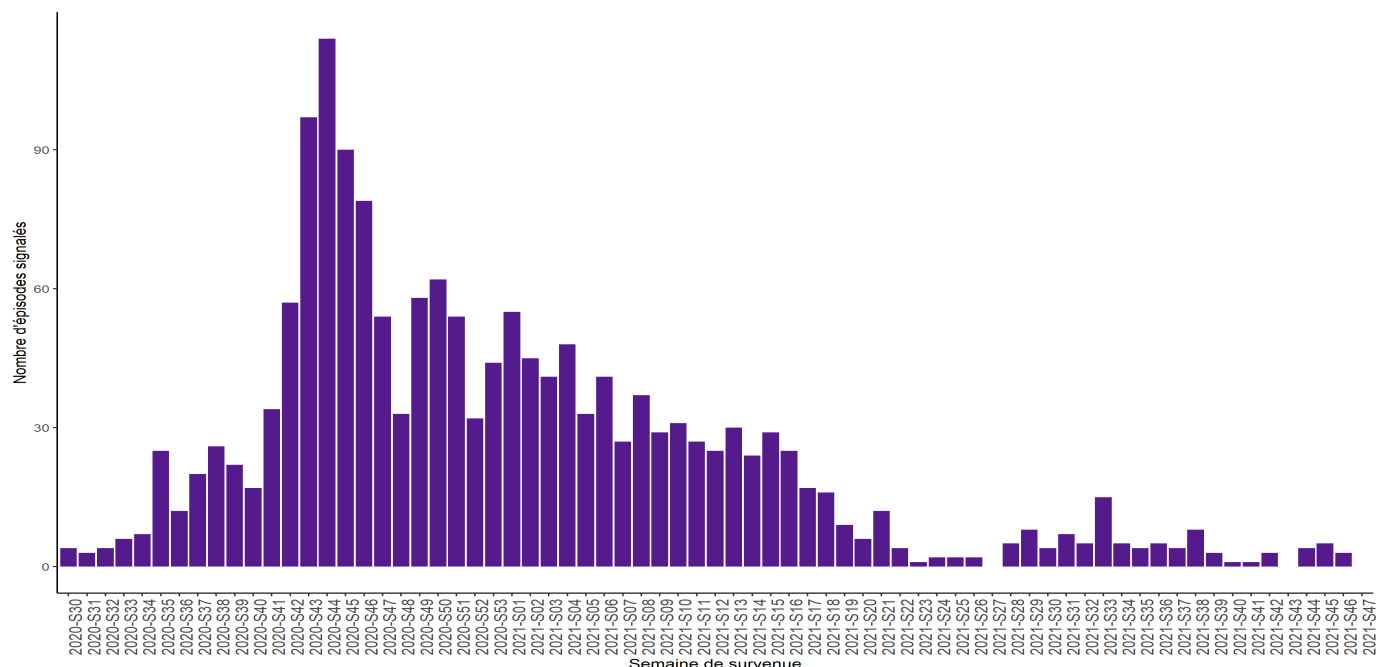


## Surveillance en établissements sociaux et médico-sociaux

Afin de permettre le suivi de la situation au sein des établissements sociaux et médico-sociaux (ESMS), un dispositif de signalement spécifique a été mis en place. Dès le 1er cas confirmé survenant chez un résident ou un professionnel, l'établissement fait un signalement via un site dédié. Ceci permet d'assurer le suivi du nombre de cas et de décès liés au COVID-19 dans les ESMS en temps réel.

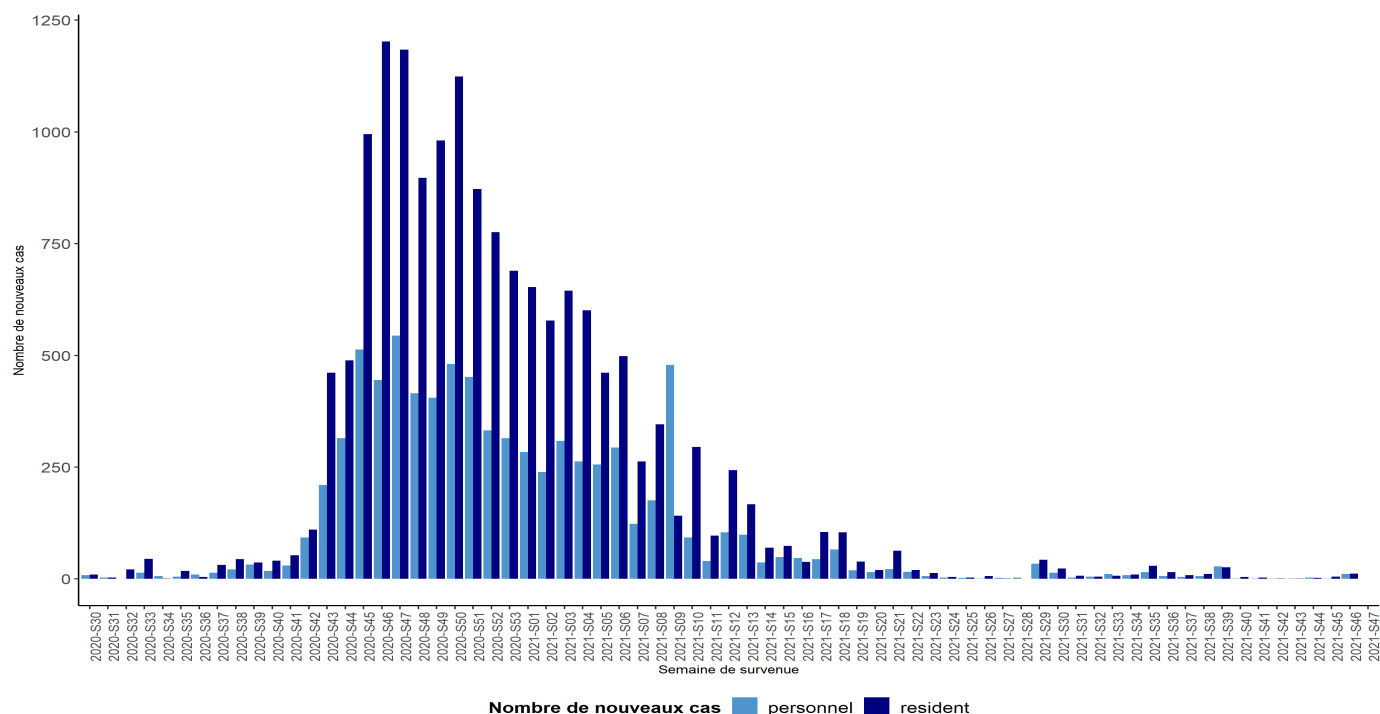
Source : établissements sociaux et médico-sociaux déclarant au moins un cas confirmé ou possible de Covid-19, au 22 novembre 2021

**Figure 11. Nombre hebdomadaire de signalements d'épisode avec au moins un cas (possible ou confirmé) de COVID-19 en ESMS, par semaine calendaire, entre le 6 juillet 2020 et le 22 novembre 2021. Grand Est.**



<sup>1</sup> Cas confirmé COVID-19 : toute personne, symptomatique ou non, avec un prélèvement confirmant l'infection par le SARS-CoV-2 parmi les résidents ou les membres du personnel d'un EMS

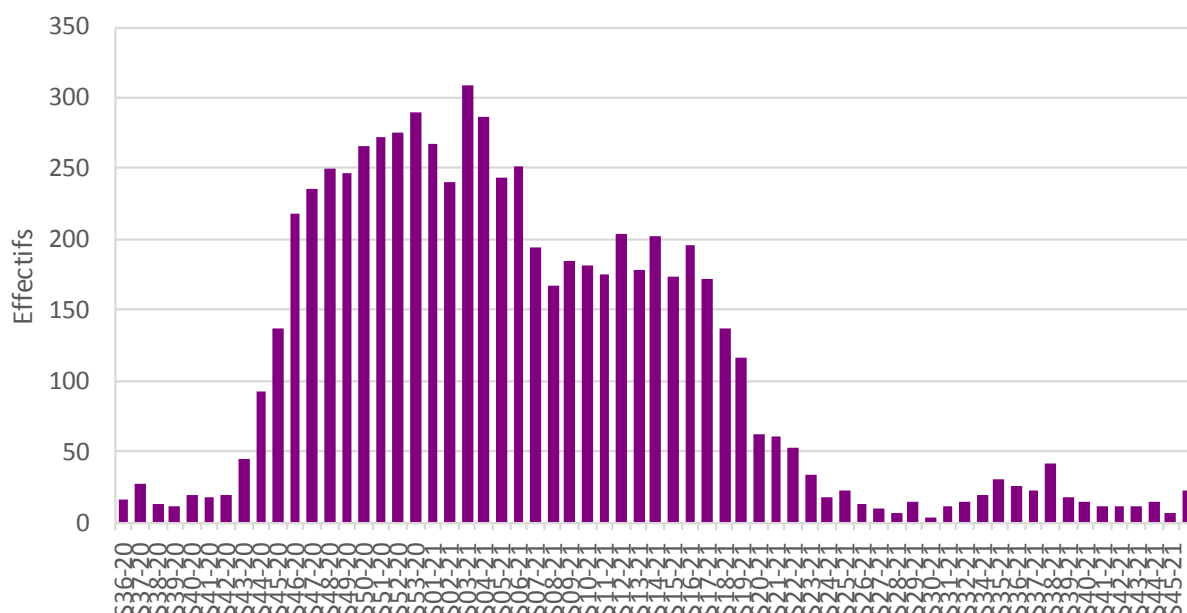
**Figure 12. Nombre de cas confirmés de COVID-19 chez les résidents et le personnel en ESMS par semaine, entre le 20 juillet 2020 et le 22 novembre 2021. Grand Est.**



## Mortalité liée à la Covid-19 dans les établissements de santé

Source : Établissements de santé déclarant des cas confirmés de Covid-19 au 22/11/2021

**Figure 13. Nombre de personnes décédées de Covid-19 dans les établissements de santé, par semaine, depuis la semaine 41-2020, Grand Est**



## Mortalité toutes causes confondues de décès

L'analyse de la mortalité toutes causes confondues s'appuie sur les données d'état civil d'environ 3 000 communes françaises, enregistrant 77% de la mortalité nationale.

Tout au long de l'année, le nombre hebdomadaire de décès observé dans les communes de l'échantillon participant au système est suivi et comparé à un nombre attendu de décès. La courbe rose représente le seuil au-delà duquel on considère que le nombre observé de décès est significativement différent du nombre attendu.

Source : Insee au 22/11/2021

**Figure 14. Mortalité toutes causes, toutes classes d'âge confondues, jusqu'à la semaine 45/2021, Grand Est**

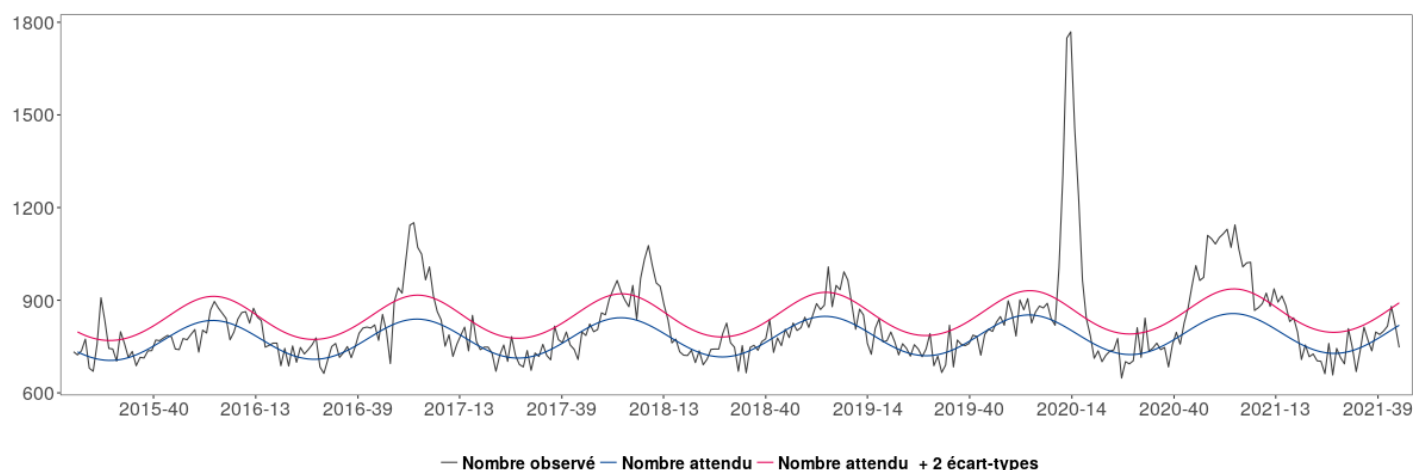


Figure 15. Carte des alertes bronchiolite (moins de deux ans) en semaine 46-21. Source cellules régionales de Santé publique France

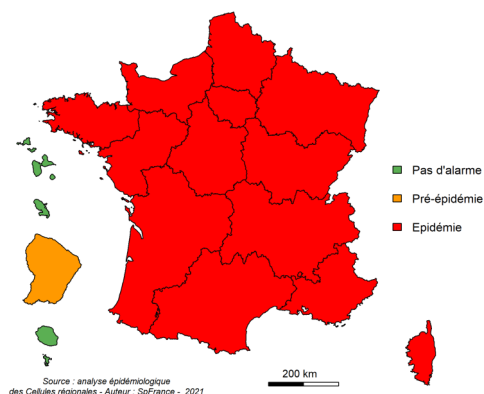


Tableau 4. Données d'hospitalisation après passage aux urgences.

|  | 2021-S46 | 2021-S45 |
|--|----------|----------|
| Nombre d'hospitalisations après passage aux urgences pour bronchiolite, moins de 2 ans | 74       | 87       |
| Taux de bronchiolite parmi toutes les hospitalisations codées, moins de 2 ans (%)      | 24,92    | 29,9     |

## Synthèse des données disponibles

### Sources :

- **OSCOUR®** : En semaine 46-2021, la part d'activité liée à la bronchiolite chez les enfants de moins de 2 ans dans les services d'urgence est de 14 %, stable par rapport à la semaine précédente. On dénombre 246 passages aux urgences pour bronchiolite enregistrés en semaine 45 contre 215 en semaine 45. La proportion des hospitalisations pour bronchiolite parmi toutes les hospitalisations après passage aux urgences est de 25 % en semaine 46.
- **SOS Médecins** : En semaine 46-2021, la part d'activité des associations SOS Médecins liée à la bronchiolite chez les enfants de moins de 2 ans est de 8 %, stable par rapport à la semaine 45-2021.
- **Données de virologie** : D'après les résultats des laboratoires de virologie des CHU de Nancy et Strasbourg en semaine 46-2021, la circulation du VRS (virus respiratoire syncytial) reste à un niveau élevé dans la région.

## Consultation des données nationales

- Surveillance de la bronchiolite : [cliquez ici](#)

Figure 16. Taux et nombre de diagnostics de bronchiolite parmi le total des passages aux urgences, 2019-2021. Région Grand Est (Source : OSCOUR®)

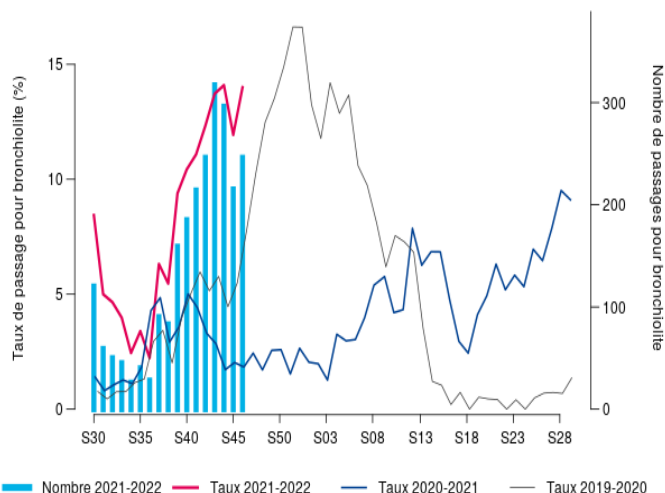
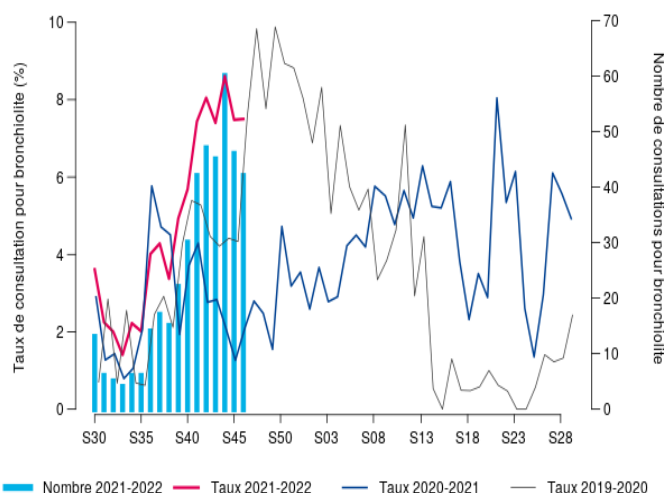


Figure 17. Taux et nombre de diagnostics de bronchiolite parmi le total des consultations SOS Médecins, 2019-2021. Région Grand Est (Source : SOS Médecins)



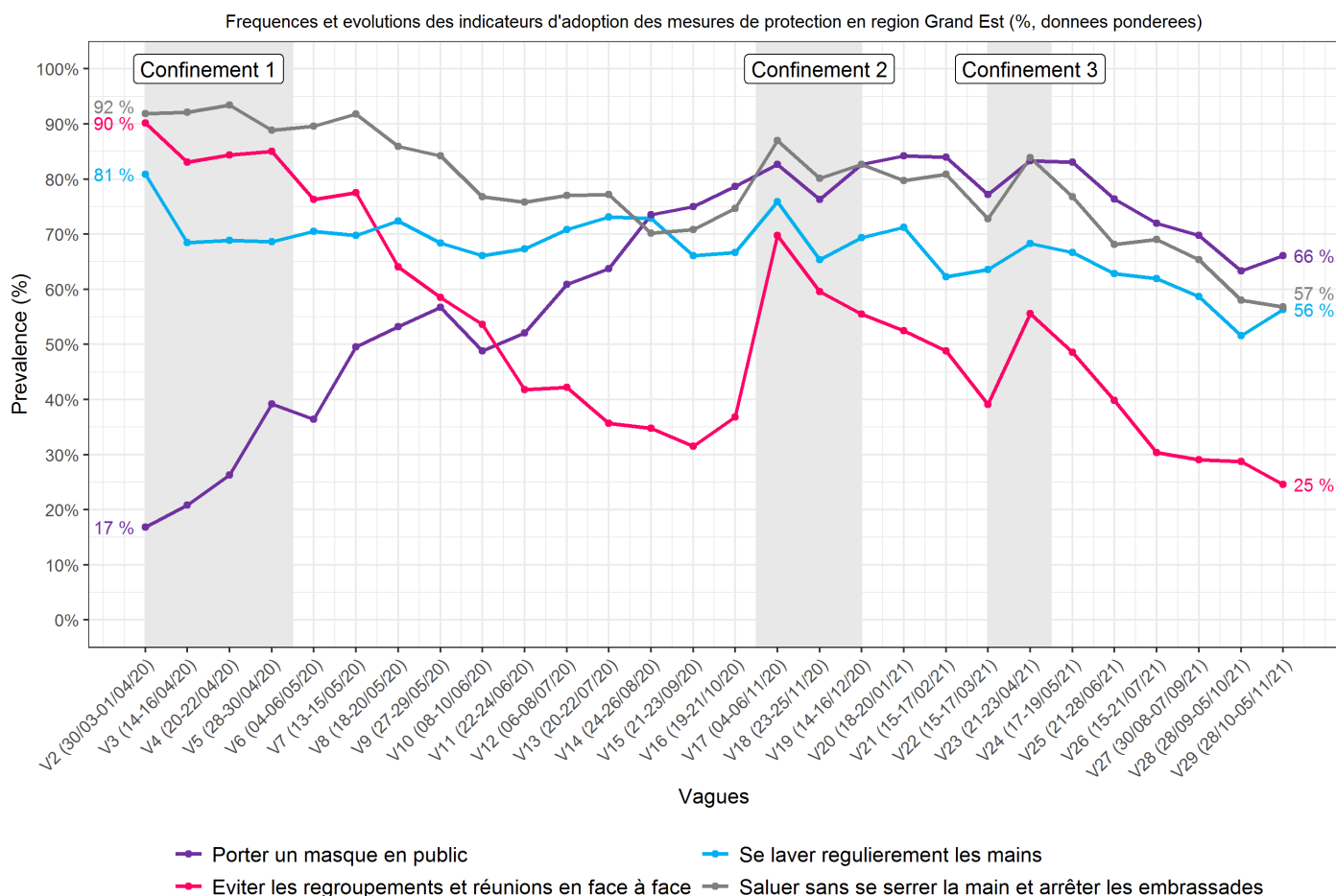
## Enquête COVIPREV en population générale

L'enquête Coviprev lancée par Santé publique France depuis mars 2020 permet de suivre en population générale l'évolution de la santé mentale et des comportements (gestes barrières, confinement, consommation d'alcool et de tabac, alimentation et activité physique) depuis les premières semaines du 1<sup>er</sup> confinement national jusqu'à aujourd'hui. En plus de permettre de fournir des indicateurs nationaux et régionaux au pilotage des politiques de santé pour la mise en place et l'adaptation des mesures nécessaires à la promotion et à la préservation de la santé pendant cette période de pandémie, cette enquête fournit aussi des informations précieuses sur l'adoption des gestes barrières, indispensables pour freiner la transmission des virus pendant cette période hivernale.

Les données de la précédente enquête (vague 28) montraient une dégradation de tous les indicateurs portant sur l'adoption des gestes barrières et des mesures de distanciation sociale.

Les données de la vague 29 (octobre – novembre 2021) de l'enquête ont permis de montrer que :

- Après une baisse régulière de la fréquence d'adoption du port du masque en public pendant près de 6 mois (depuis mai 2021) suite à la levée des mesures de confinement, on observe une légère remontée à 66% sur la fin du mois d'octobre. Cette remontée, encore modeste, est nécessaire pour contrer la reprise épidémique et la circulation des virus hivernaux. Cette tendance sera à confirmer dans les prochains jours.



Données : Coviprev. Traitement : Santé publique France.

- ▶ Seulement 57 % des enquêtés ont déclaré se saluer sans se serrer les mains et arrêter les embrassades. Cette fréquence ne cesse de diminuer de mois en mois et n'est pas en faveur d'un arrêt de la transmission manu portée des virus hivernaux.
- ▶ Environ 56 % des enquêtés ont déclaré se laver régulièrement les mains lors de la dernière vague. Cette fréquence qui a augmenté par rapport à la précédente enquête (51%) reste encore très faible pendant la période hivernale. La transmission manu portée des virus contribuant à une part importante de l'émergence des épidémies, il est important de re-sensibiliser aux mesures basiques telles que le lavage régulier des mains.
- ▶ Environ 1 personne sur 4 a déclaré éviter les réunions et regroupements en face à face. Cette mesure est très liée aux restrictions sanitaires et son interprétation en est donc délicate. Cependant, associée à la faible fréquence des mesures citées plus haut (lavage régulier des mains, port du masque, saluer sans se serrer les mains) elle permet d'appréhender la dynamique épidémique actuelle et donc d'insister sur les recommandations de respect et d'efficacité des gestes barrières.

La circulation de SARS COV 2 en hausse sur tout le territoire et l'ampleur des épidémies hivernales imposent une sensibilisation de tous les instants sur le respect des gestes barrières et des mesures de distanciation sociale.

Les indicateurs nationaux et régionaux de l'enquête Coviprev sont mis à jour tous les mois dans [Géodes](#), rubrique Covid-19 : enquête Coviprev.

## InfoCovidFrance : le nouveau tableau de bord de Santé publique France pour suivre l'épidémie de COVID-19

Santé publique France met à disposition de tous **InfoCovidFrance**, son nouveau tableau de bord de suivi de l'épidémie de COVID-19, permettant un accès facile et pédagogique à l'ensemble des indicateurs qu'elle produit.

Découvrez-le à partir du lien suivant : [InfoCovidFrance](#)

Ce tableau de bord quotidien présente les indicateurs clés de suivi de l'épidémie de COVID-19 : cas confirmés, décès, taux de positivité, nouvelles hospitalisations, admissions en soins critiques, personnes complètement vaccinées, contacts identifiés... ainsi que les indicateurs clés de la réponse apportée par l'Agence à la crise sanitaire : doses de vaccins distribuées, réservistes mobilisés...

Vous avez la possibilité de consulter les chiffres de la région Grand Est en cliquant sur « Choisissez votre région ».

Rédacteur en chef

Michel Vernay

Équipe de rédaction

Santé publique France  
Grand Est

Contact presse

[presse@santepubliquefrance.fr](mailto:presse@santepubliquefrance.fr)

Diffusion Santé publique  
France

12 rue du Val d'Osne  
94415 Saint-Maurice Cedex  
[www.santepubliquefrance.fr](http://www.santepubliquefrance.fr)

Date de publication

25 novembre 2021