

Faits marquants

Surveillance automnale de l'asthme chez les enfants de moins de 15 ans

Diagnostics posés par SOS Médecins Nantes et Saint-Nazaire et les pédiatres urgentistes du CHU de Nantes : diminution des consultations SOS Médecins pour crises d'asthme chez les enfants mais reste à un niveau élevé. La proportion d'hospitalisations après passage aux urgences pour asthme chez les enfants de moins de 15 ans reste à un niveau élevé par rapport aux années précédentes en semaine 41.

Diagnostics posés par SOS Médecins Nantes et Saint-Nazaire : la proportion de diagnostic pour rhinopharyngite chez les enfants de moins de 15 ans est en diminution en semaine 41.

Les exacerbations d'asthme au cours de l'automne sont liées à l'exposition à certains virus respiratoires notamment les rhinovirus et à certains allergènes comme les acariens lors de la reprise de la vie en collectivité après les vacances d'été. Pour plus d'informations voir le bilan national asthme (lien ci-dessous) :

http://invs.santepubliquefrance.fr/fr/content/download/150153/546017/version/14/file/Asthme_rentree_250918.pdf

Les proportions de diagnostics correspondent aux rapports du nombre des passages ou visites avec le diagnostic spécifique asthme ou rhinopharyngite sur le nombre total de passages ou visites dont le diagnostic a été renseigné selon la source RPU ou SOS Médecins. Les RPU des structures d'urgence pédiatriques du CHU d'Angers et du CH du Mans n'ont pas été prises en compte car il n'était pas possible de connaître de façon exhaustive les diagnostics d'asthme ayant motivé une hospitalisation sur la période étudiée.

Surveillance des Maladies à déclaration obligatoire (pages 4 et 5)

Point d'information sur les déclarations de rougeole, d'hépatite A, de légionellose et des infections invasives à méningocoque.

Directeur de la publication

François Bourdillon
Directeur général
Santé publique France

Comité de rédaction

Lisa King
Noémie Fortin
Ronan Ollivier
Delphine Barataud
Pascaline Loury
Anne-Hélène Liebert
Nicolas Lafosse
Sophie Herve

Diffusion

Cire des Pays de la Loire
17, boulevard Gaston Doumergue
CS 56 233
44262 NANTES CEDEX 2
Tél : 02.49.10.43.62
Fax : 02.49.10.43.92
Email : cire-pdl@santepubliquefrance.fr

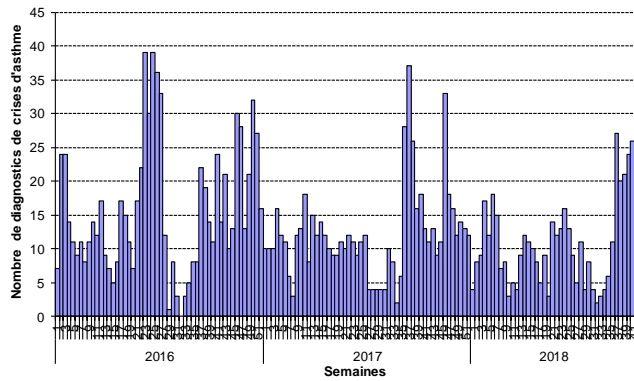
Retrouvez nous sur : santepubliquefrance.fr
Twitter : @sante-prevention

| Surveillance de l'asthme et des rhinopharyngites |

Asthme chez les 2-14 ans

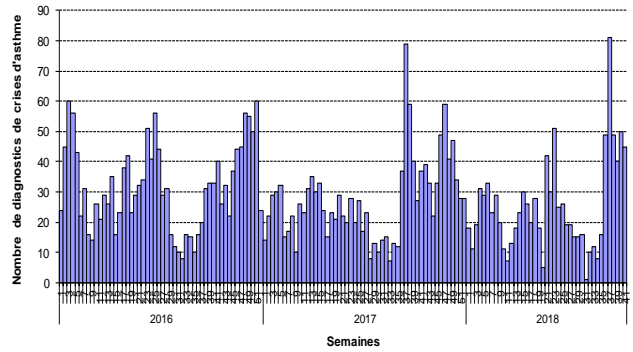
Nombre de diagnostics de crises d'asthme chez les enfants âgés entre 2 et 14 ans depuis la semaine 01/2016

Services des urgences du CHU de Nantes



Source : RPU CHU de Nantes - SurSaUD®/Santé publique France

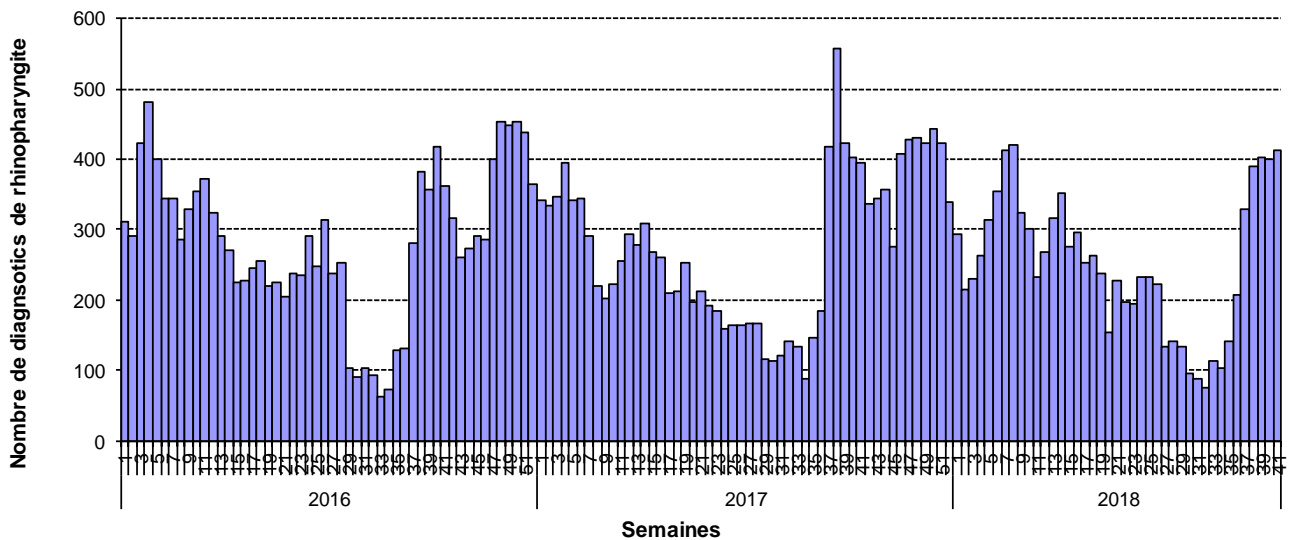
SOS Médecins



Source : SOS Médecins Nantes et Saint-Nazaire - SurSaUD®/Santé publique France

Rhinopharyngite

Nombre de diagnostics de rhinopharyngite posés par les médecins des deux associations SOS Médecins Nantes et Saint-Nazaire depuis la semaine 01/2016

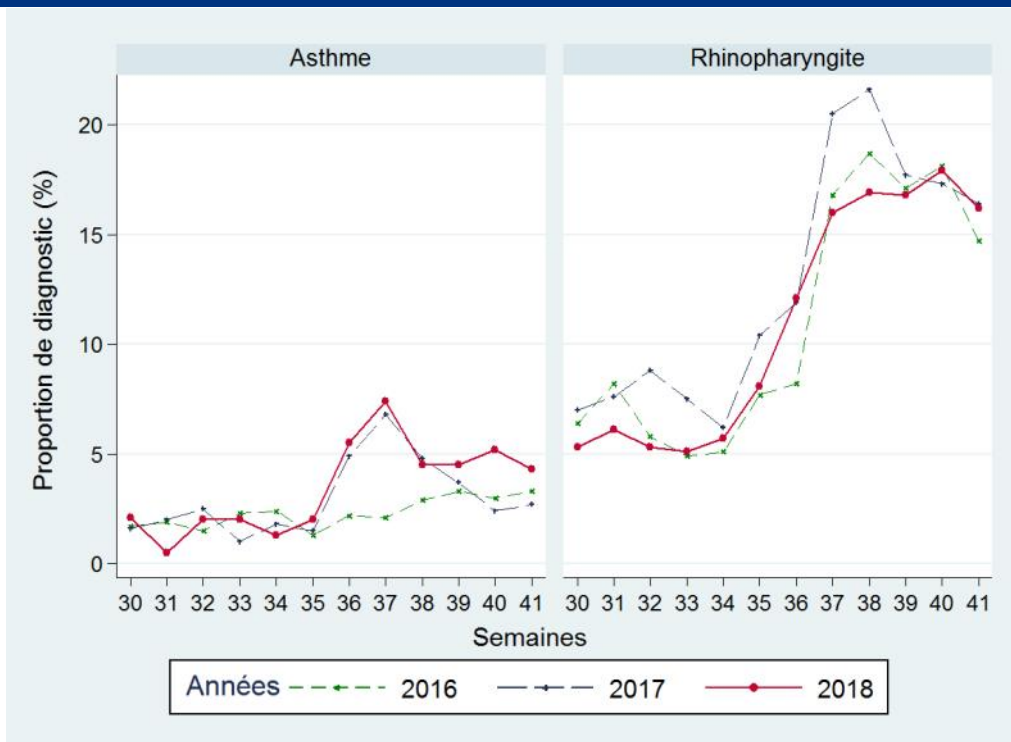


Source : SOS Médecins Nantes et Saint-Nazaire - SurSaUD®/Santé publique France

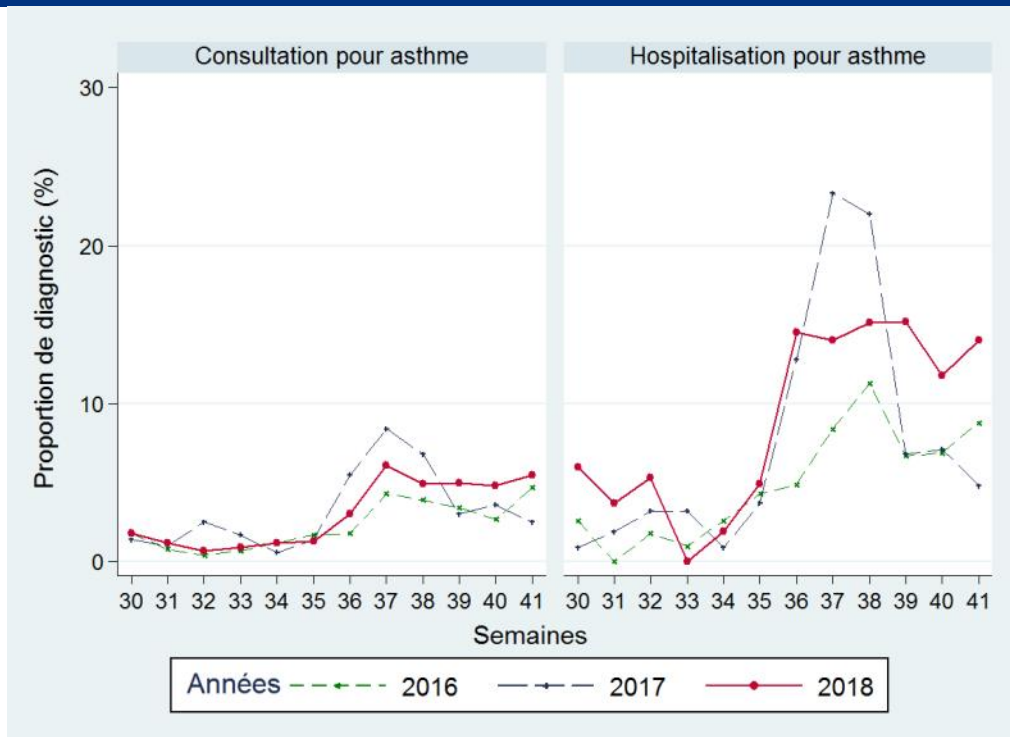
| Surveillance de l'asthme en période automnale |

La rentrée des classes a eu lieu la semaine 36 (1ère semaine de septembre). La semaine passée (semaine 41) la proportion de diagnostic pour asthme établie par les médecins de SOS médecins reste plus élevée que les années précédentes 2017 et 2016 mais a tendance à diminuer (Figure 1). La proportion de diagnostics pour rhinopharyngite au niveau des consultations SOS est à la baisse en semaine 41. Au CHU de Nantes, la proportion d'hospitalisation pour asthme chez les enfants de moins de 15 ans reste à un niveau supérieur aux deux années précédentes à la même époque (Figure 2).

| Figure 1 | Proportions de diagnostic pour asthme ou rhinopharyngite par les médecins des associations SOS Médecins Nantes et Saint Nazaire chez les enfants de moins de 15 ans entre les semaines 30 et 40 pour les années 2016, 2017, 2018. Source : SurSaUD®/Santé publique France



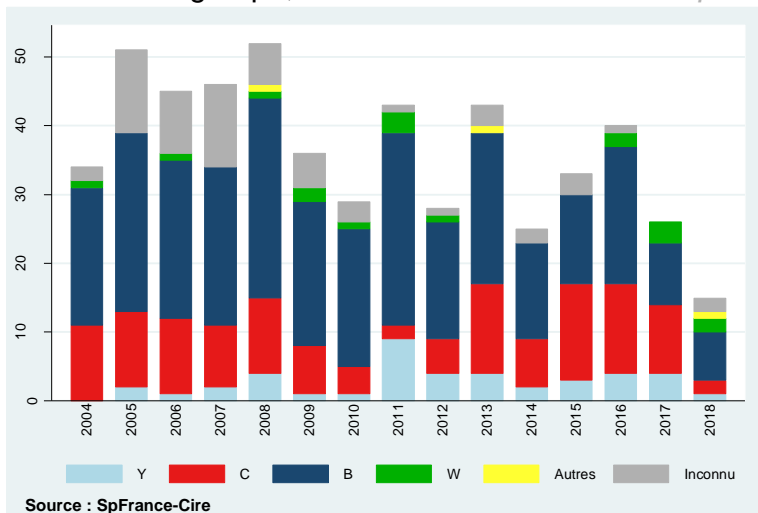
| Figure 2 | Proportions de diagnostic pour asthme avec hospitalisation, au niveau de la structure d'urgence du CHU de Nantes chez les enfants de moins de 15 ans entre les semaines 30 et 40 pour les années 2016, 2017, 2018. Source : SurSaUD®/Santé



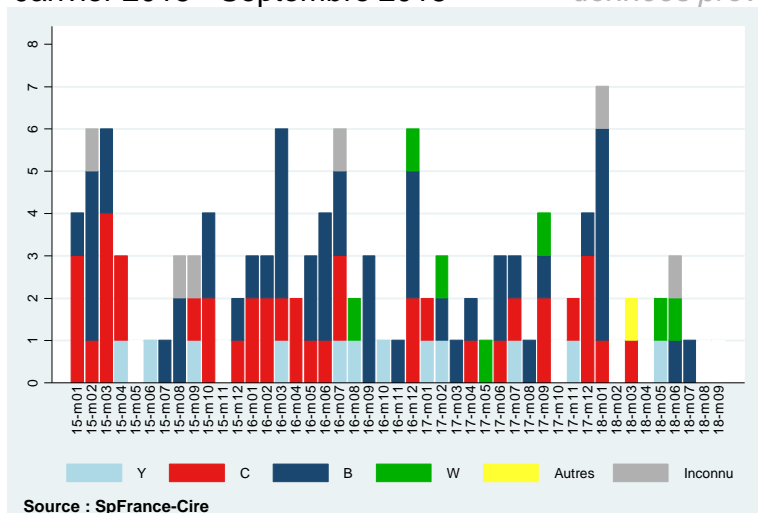
MALADIE A DECLARATION OBLIGATOIRE

| Infection invasive à méningocoque |

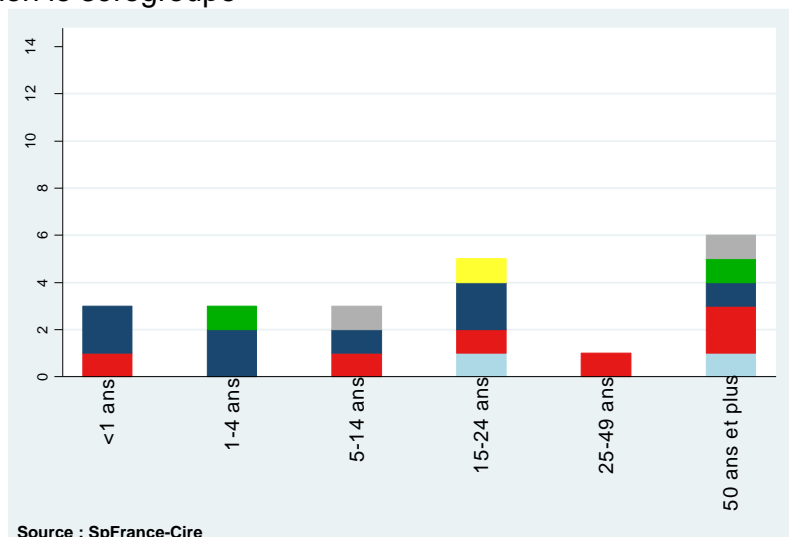
Nombre **annuel** de cas d'infection invasive à méningocoque domiciliés dans les Pays de la Loire selon le sérotype, 2004-2018 *données provisoires*



Nombre **mensuel** de cas d'infection invasive à méningocoque domiciliés dans les Pays de la Loire selon le sérotype, Janvier 2015 - Septembre 2018 *données provisoires*



Répartition par âge des cas survenus depuis 1 an selon le sérotype



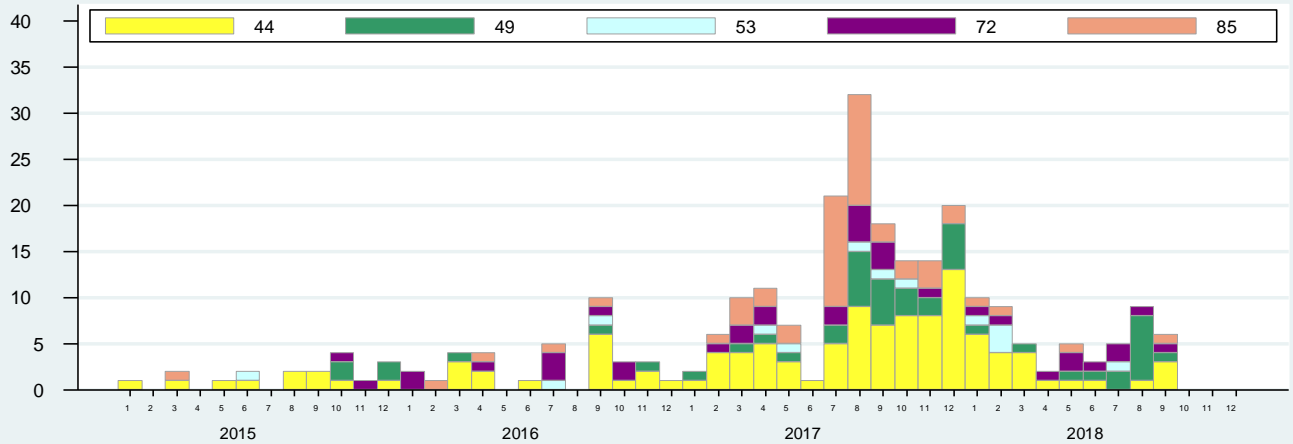
MALADIE A DECLARATION OBLIGATOIRE

| Hépatite A |

Distribution du nombre de cas d'hépatite virale A domiciliés dans les Pays de la Loire selon le mois de prélèvement sérologique et le département

Janvier 2015-Septembre 2018

Données provisoires Santé publique France-ARS

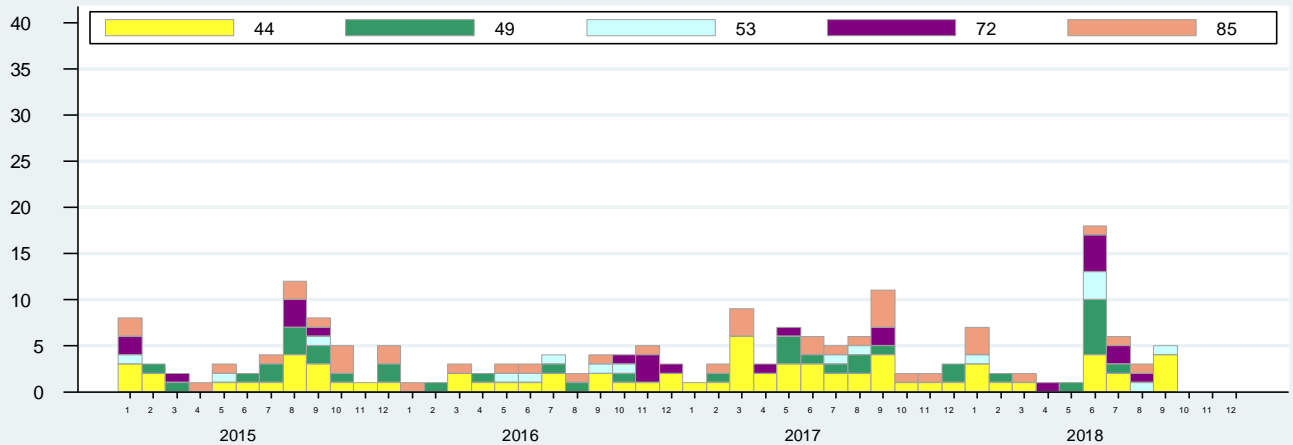


| Légionellose |

Distribution du nombre de cas de légionellose domiciliés dans les Pays de la Loire selon le mois de prélèvement sérologique et le département

Janvier 2015-Septembre 2018

Données provisoires Santé publique France-ARS



| Rougeole |

Distribution du nombre de cas de rougeole domiciliés dans les Pays de la Loire selon le mois de prélèvement sérologique et le département

Janvier 2015-Septembre 2018

Données provisoires Santé publique France-ARS

