

Résumé de la situation épidémiologique

En Guadeloupe, l'activité grippale reste soutenue, avec une tendance à la stabilisation. Depuis le début de l'épidémie 3800 cas ont été estimés en médecine de ville. Le virus de la grippe majoritaire identifié en ville et à l'hôpital est de type A. Onze cas graves ont été recensés dont quatre sont décédés.

A Saint-Martin et Saint-Barthélemy, l'épidémie de grippe est stable à des niveaux plus modérés.

→ Poursuite de l'épidémie en Guadeloupe, Saint-Martin et Saint-Barthélemy

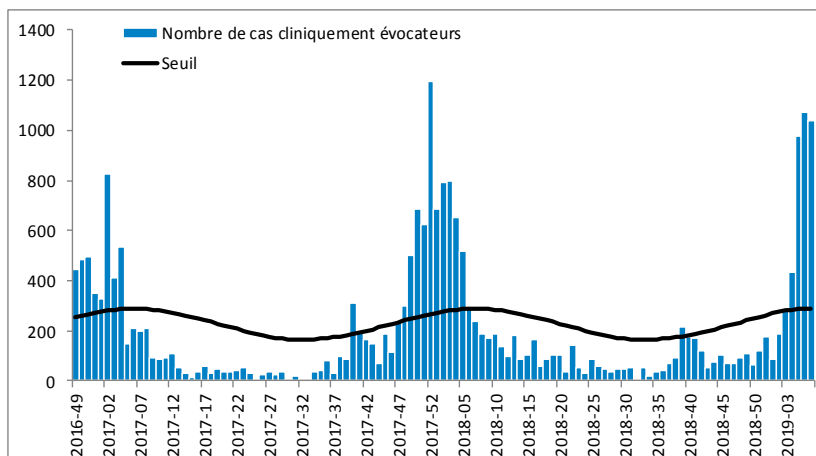
| Guadeloupe |

Surveillance des syndromes grippaux en médecine de ville

Au cours des trois dernières semaines (S2019-05 à S2019-07), le nombre hebdomadaire de syndromes grippaux vus en médecine de ville se stabilise autour de 1 000 cas estimés (Figure 1).

| Figure 1 |

Nombre de consultations en médecine de ville pour syndrome grippal et seuil saisonnier, Guadeloupe, décembre 2016 à février 2019 - Source : réseau des médecins sentinelles



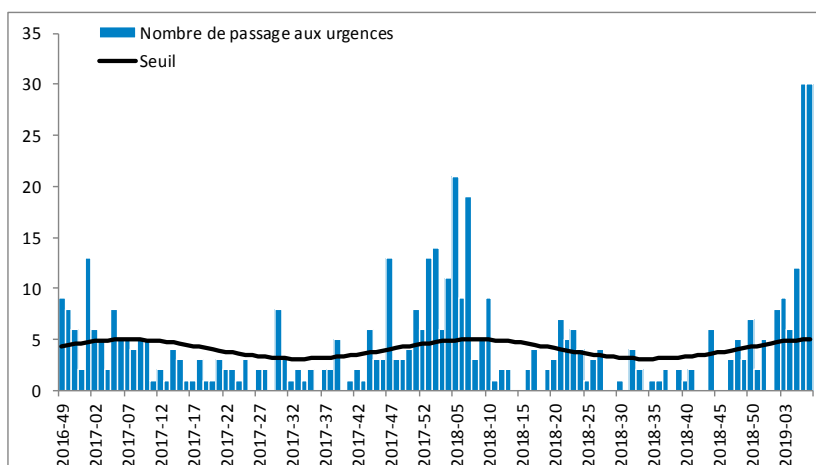
Surveillance des passages aux urgences

Le nombre de passages aux urgences pour syndrome grippal enregistré au cours de la semaine dernière (S2019-07) est élevé mais stable par rapport à la semaine précédente (S2019-06) avec 30 passages enregistrés (Figure 2).

Parmi ces passages, deux ont été suivis d'une hospitalisation.

| Figure 2 |

Nombre hebdomadaire de passages aux urgences pour syndrome grippal et nombre hebdomadaire d'hospitalisations consécutives à ces passages, Guadeloupe, décembre 2016 à février 2019 - Source : Sursaud - Oscour®



Surveillance des cas graves admis en réanimation

Au cours de la semaine dernière (S2019-07), un nouveau cas grave de grippe a été signalé par le service de réanimation adulte du CHU de Pointe-à-Pitre. Au total, 11 cas graves ont été enregistrés depuis décembre 2018, parmi eux, quatre sont décédés.

L'âge moyen des cas est de 55 ans. La majorité d'entre eux présente des facteurs de risques (82 %). Parmi les patients à risque pour lesquels le statut vaccinal était renseigné (n=8), un seul cas a eu une vaccination antigrippale. Le virus A a été identifié chez tous les cas (Tableau 1).

| Tableau 1 |

Descriptif des cas grave de grippe hospitalisés en réanimation, Guadeloupe, S2018-40 à S2019-07—Source : services de réanimation néonatale et adulte du CHU de Pointe-à-pitre

Nombre de cas graves hospitalisés	11	Syndrome de détresse respiratoire aigüe	
Prise en charge en cours	1	Non	2
Sortis de réa ou transférés	6	Mineur	1
Décédés	4	Modéré	1
		Sévère	7
Sexe		Type de ventilation	
Homme / Femme	5 / 6	VNI / Oxygénothérapie à haut débit	7
		Ventilation invasive	8
		Assistance extracorporelle (ECMO/ECCO2R)	0
Age		Facteurs de risques	
Médiane en années [min-max]	57 [0-84]	Ne sait pas	0
Statut virologique		Aucun	2
Grippe A	11	Grossesse	0
<i>dont A(H1N1)</i>	2	Obésité (IMC ≥ 40)	1
<i>dont A(H3N2)</i>	4	Diabète de type 1 ou 2	4
Grippe B	0	Hébergement en ETS	0
Ne sait pas		Pathologie pulmonaire	3
Vaccination antigrippale		Pathologie cardiaque	2
Oui	1	Pathologie neuromusculaire	2
Non	9	Pathologie rénale	1
Ne sait pas	1	Immunodéficience	2
		Autres facteurs de risque	0
		Professionnel de santé	0

Surveillance des virus grippaux

Sur les 39 prélèvements effectués par les médecins généralistes entre mi-novembre et début février (S2018-46 à S2019-06) et analysés par le CNR *Influenzae* de Guyane 23 étaient positifs pour la grippe. Parmi eux, huit étaient de type A(H1N1)pdm09 et 15 de type A(H3N2).

En milieu hospitalier (CHU de Pointe-à-Pitre et CH de Basse-Terre), le virus de la grippe a été recherché sur 201 prélèvements depuis mi-novembre (S2018-46). Parmi eux, 57 sont revenus positifs (54 de type A et 3 de type B).

| Saint-Martin |

Surveillance des syndromes grippaux en médecine de ville

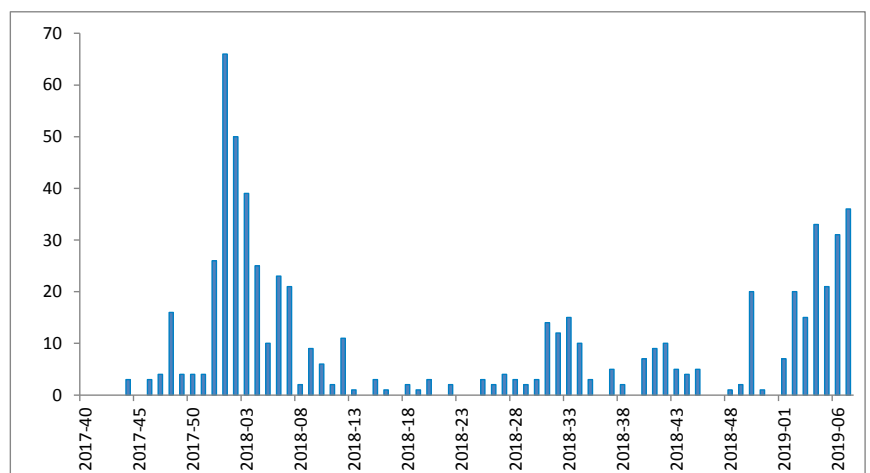
| Figure 3 |

Nombre de consultations en médecine de ville pour syndrome grippal, Saint-Martin, octobre 2017 à février 2019 - Source : réseau des médecins sentinelles

Au cours de la semaine dernière (S2019-07), le nombre de syndromes grippaux enregistré en médecine de ville est stable avec 36 cas (Figure 3).

A noter que depuis le passage de l'ouragan IRMA en septembre 2017, les données du réseau des médecins sentinelles de Saint-Martin ne sont plus extrapolées.

Le réseau sentinelle regroupe 9 médecins généralistes sur les 18 actuellement présents.

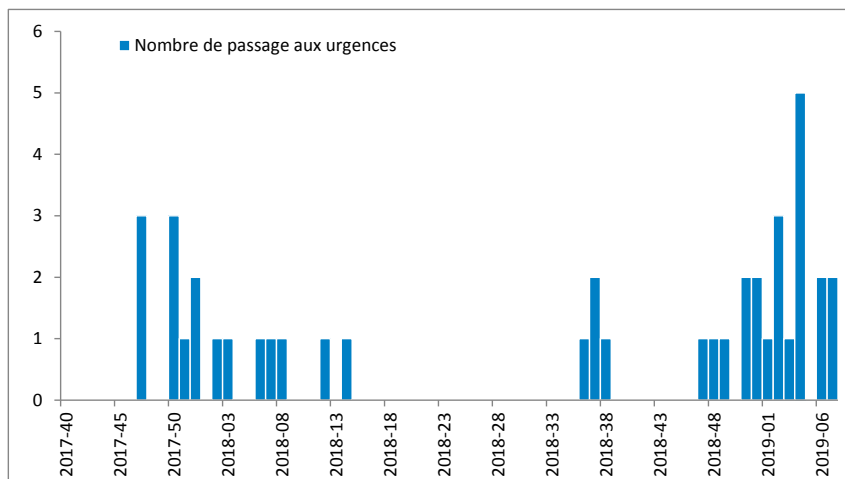


Surveillance des passages aux urgences

Le nombre de passages aux urgences pour syndrome grippal au Centre hospitalier Louis Fleming est faible au cours de la semaine dernière (S2019-07) avec deux passages enregistrés (Figure 4). Aucun de ces passages n'a fait l'objet d'une hospitalisation.

| Figure 4 |

Nombre de passages aux urgences pour syndrome grippal au CH Fleming, Saint-Martin, octobre 2017 à février 2019 - Source : Sursaud - Oscour®



| Saint-Barthélemy |

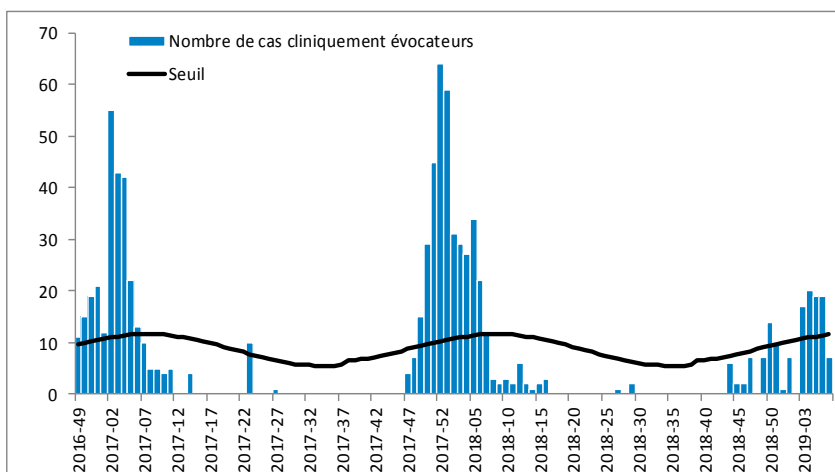
Surveillance des syndromes grippaux en médecine de ville

Le nombre de syndromes grippaux enregistré en médecine de ville est faible au cours de la semaine dernière (S2019-07), et repasse en dessous du seuil saisonnier. A noter cependant que les données sont incomplètes, une partie des médecins généralistes n'ayant pas pu être contactés (Figure 5).

A noter que depuis le passage de l'Ouragan IRMA en septembre 2017, l'ensemble des médecins généralistes participent au réseau des médecins sentinelles. Les données ne sont donc plus extrapolées.

| Figure 5 |

Nombre de consultations en médecine de ville pour syndrome grippal, Saint-Barthélemy, décembre 2016 à février 2019 - Source : réseau des médecins sentinelles



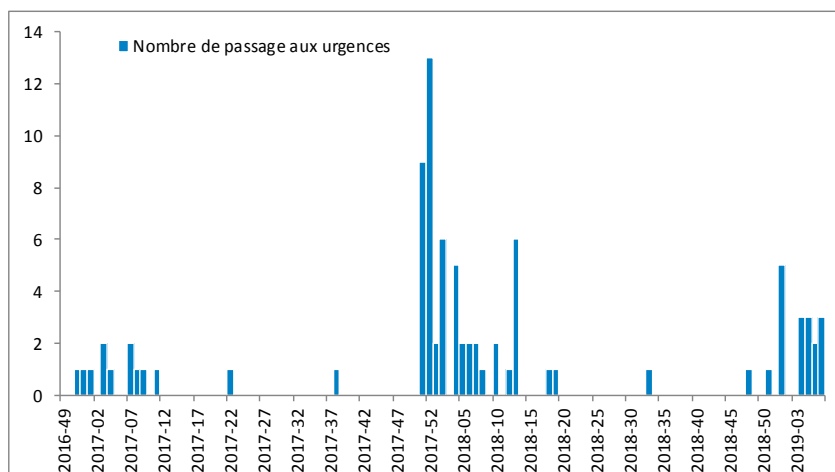
Surveillance des passages aux urgences

Le nombre de passages aux urgences de l'hôpital de Bruyn pour syndrome grippal reste faible au cours de la semaine dernière (S2019-07) avec trois passages enregistrés.

Parmi ces passages, aucune hospitalisation n'a été recensée.

| Figure 6 |

Nombre de passages aux urgences pour syndrome grippal à l'hôpital local de Bruyn, Saint-Barthélemy, décembre 2016 à février 2019 - Source : Sursaud - Oscour®

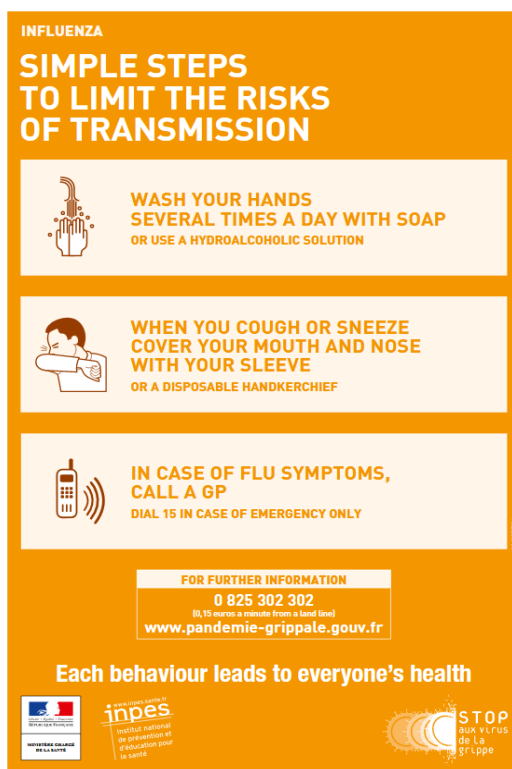


La **vaccination** est la meilleure façon de se protéger de la grippe et de ses complications. Un délai de 15 jours après la vaccination est nécessaire pour être protégé. Pour plus d'information, consultez le site [Vaccination info service](#).

Les gestes d'hygiène contre les virus de l'hiver :

- éternuer dans son coude (plutôt que dans ses mains) ;
- se laver fréquemment les mains à l'eau et au savon ou avec une solution hydro alcoolique ;
- utiliser un mouchoir à usage unique ;
- porter un masque jetable quand on présente un syndrome grippal, en particulier au contact des personnes fragiles.

Pour en savoir plus, consultez le site dédié de [Santé publique France](#) et le [communiqué de presse](#) de lancement de la campagne sur les bons gestes contre les virus de l'hiver.



Faits saillants

En Guadeloupe

- 3 800 cas estimés depuis le début de l'épidémie (S2019-03)
- Virus A majoritaire
- 11 cas graves dont 4 décès

A Saint-Barthélemy

- 82 cas déclarés depuis le début de l'épidémie (S2019-03)

A Saint-Martin

- 121 cas déclarés depuis le début de l'épidémie (S2019-04)

En Martinique

- 5 600 syndromes grippaux estimés depuis le début de l'épidémie (mi-janvier)

| Pour en savoir plus |

Pour en savoir plus sur la grippe saisonnière, suivez ces liens :

- En France : [la surveillance de la grippe](#) ; [les données de surveillance](#) ; [la prévention](#)
- En région : consultez les [Points Epidémiologiques des Cire](#)
- À l'international : [OMS](#) et [ECDC](#)



Remerciements à nos partenaires : aux Cellules de veille, d'alerte et de gestion sanitaire de l'ARS Guadeloupe, Saint-Martin, Saint-Barthélemy (Sylvie Boa, Annabelle Preira, Eloïse Tafna-Danavin); aux médecins du réseau sentinelles de Guadeloupe, Saint-Martin et Saint-Barthélemy; aux praticiens hospitaliers des services d'urgences, des services de réanimation et soins intensifs, du laboratoire de virologie du CHU Pointe-à-Pitre, du CHBT, de la clinique des Eaux-Clares, du CH de Fleming et du HL de Bruyn; au CNR des virus respiratoires (Institut Pasteur de Guyane) ainsi qu'à l'ensemble des professionnels de santé qui participent à la surveillance épidémiologique.

Directeur de la publication

François Bourdillon
Directeur général

Rédacteur en chef

Jacques Rosine
Responsable de la Cire Antilles

Comité de rédaction

Franck Assogba
Lyderic Aubert
Marie Barrau
Emmanuel Belchior
Elise Daudens-Vaysse
Frédérique Dorléans
Amandine Duclau
Lucie Léon,
Marie-Esther Timon

**Diffusion
Cire Antilles**

Centre d'Affaires AGORA
Pointe des Grives. CS 80656
97263 Fort-de-France
Tél. : 596 (0)596 39 43 54
Fax : 596 (0)596 39 44 14
antilles@santepubliquefrance.fr

Retrouvez-nous également sur :
<http://www.santepubliquefrance.fr>