

## ARCHIVES

Publié le 24/12/2014

### Situation épidémiologique des gastro-entérites aiguës en France. Point au 23 décembre 2014.

Voir aussi

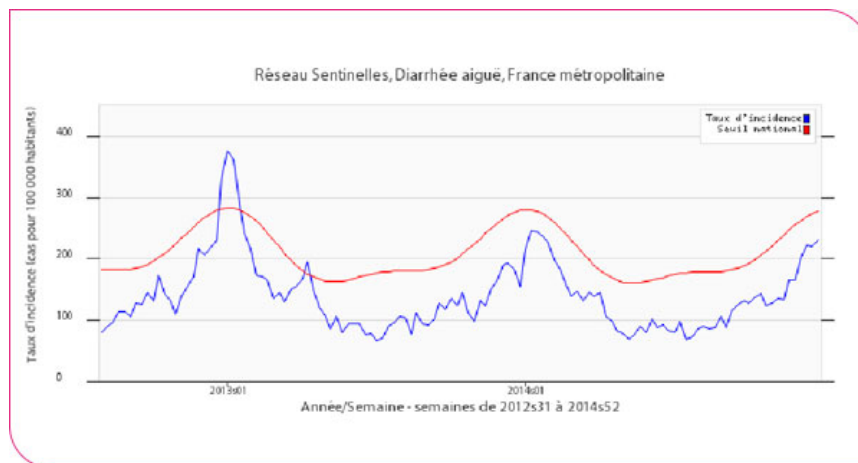
- Risques infectieux d'origine alimentaire. Dossier.

#### Surveillance des consultations pour diarrhées aiguës par le Réseau Sentinelles

Pour la semaine n° 51 (du 15 au 21 décembre 2014), d'après les données non consolidées du Réseau Sentinelles (<http://www.sentiweb.fr>), l'incidence nationale de la diarrhée aiguë ayant conduit à une consultation d'un médecin généraliste était de 234 cas/100 000 habitants, en-dessous du seuil épidémique de 274 cas pour 100 000 habitants (figure 1). Cinq régions ont un taux d'incidence au-dessus du seuil épidémique national : Limousin, Languedoc Roussillon, Champagne-Ardennes, Nord-Pas-de-Calais et Auvergne.

Figure 1

#### Taux d'incidence national (en cas pour 100 000 habitants) de diarrhée aiguë et seuil épidémique, août 2012 - décembre 2014, données du Réseau Sentinelles au 22 décembre 2014

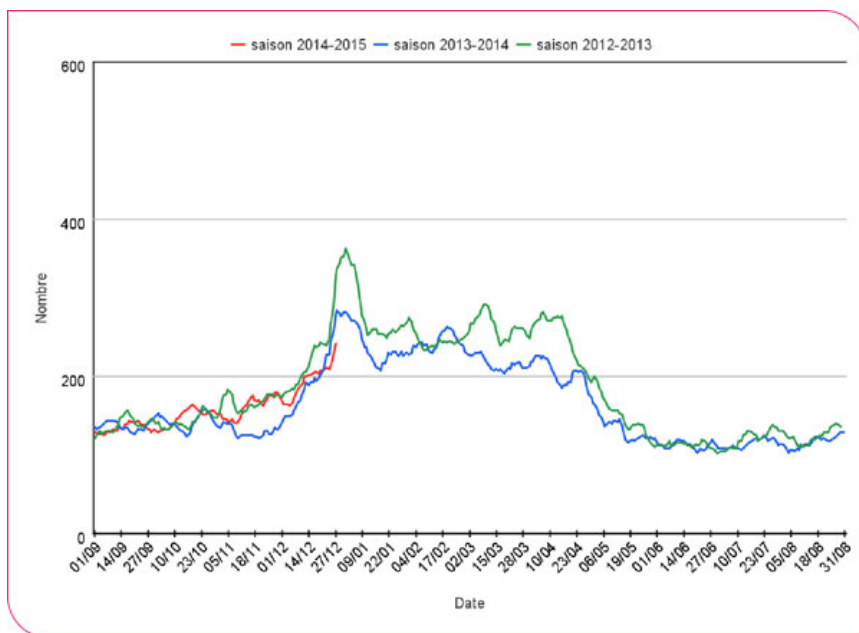


#### Surveillance des gastro-entérites à partir des données OSCOUR® des services d'urgences hospitalières

L'activité des services d'urgence hospitaliers pour gastro-entérite aiguë (GEA) est en augmentation dans toutes les tranches d'âge. L'activité observée jusqu'à présent cette année est comparable à celle observée à la même période de la saison 2013-2014, et est inférieure à celle observée pour la saison 2012-2013 (figure 2).

Figure 2

#### Consultations journalières aux urgences hospitalières pour gastro-entérite aiguë dans les établissements hospitaliers métropolitains participant à la surveillance, hivers 2012-2013 et 2013-2014 et 2014-2015 (moyennes mobiles sur 7 jours) - Hôpitaux constants (N=355), données InVS au 22 décembre 2014



Sources : InVS-Dcar / OSCOUR®

### Episodes de cas groupés de GEA virales signalés à l'InVS

Depuis le début de la semaine 45 (03/11/2014), des échantillons ont été reçus au Centre national de référence (CNR) des virus entériques pour 33 des 35 foyers de gastro-entérites signalés au CNR. Ces foyers de gastro-entérites sont survenus majoritairement en maison de retraite (71 %). Un norovirus a été identifié dans 9 des 21 foyers (43 %) pour lesquels des résultats virologiques définitifs sont disponibles au CNR.

### Conclusion

L'activité de consultations pour GEA en médecine générale (réseau Sentinelles) et à l'hôpital (réseau OSCOUR®) est en augmentation. Le seuil épidémique n'a pas encore été franchi cet hiver à l'échelon national.

[Haut de page](#)