

Impact sur la santé de l'incendie industriel du 26 septembre 2019 à Rouen

Principaux résultats de l'enquête auprès de la population exposée juillet 2021

Source : Santé Post Incendie 76 - Une étude à l'écoute de votre santé. Étude épidémiologique par questionnaire sur l'incendie industriel du 26 septembre 2019 à Rouen (France). Rapport principal.

Cette enquête de santé fait partie du dispositif « Santé Post Incendie 76 » mis en place par Santé publique France pour évaluer les conséquences sanitaires de l'incendie industriel des entrepôts de Lubrizol et NL Logistique à Rouen.

Les données ont été recueillies par questionnaire en septembre et octobre 2020 auprès d'un échantillon de 3764 adultes et 1029 enfants, représentatif des habitants de 122 communes de Seine-Maritime concernées par l'incendie, et regroupant 340 000 personnes.

Un accident industriel peut altérer la santé et la qualité de vie d'une population par plusieurs mécanismes d'action.

- Contact avec des substances chimiques, poussières et particules

MÉCANISMES TOXICOLOGIQUES

- Perception des pollutions, nuisances et menaces : bruits, flammes, explosion, odeurs, panache de fumée...
- Dommages subis
- Inquiétudes sur les conséquences
- Informations disponibles

MÉCANISMES PSYCHOLOGIQUES

Altération de la santé et de la qualité de vie

à court terme à moyen terme à long terme



La perception par les habitants des pollutions générées pendant et après l'incendie (bruits, odeurs, fumées noires, dépôts de suie, etc.) a été très importante sur toute la zone exposée.

86 %

des habitants de la zone exposée ont ressenti au moins **une odeur** (d'hydrocarbure, de soufre ou de brûlé).

41 %

ont constaté des **dépôts de suie** près de leur domicile.

30 %

ont **entendu ou été réveillés par les bruits** de l'incendie.

26 %

étaient présents **sous le panache de fumées noires**.

5 %

ont constaté des **déchets de toiture** autour de leur domicile.

AU COURS DE L'INCENDIE ET DANS SES SUITES, plus de 60 % des habitants de la zone exposée, adultes et enfants, ont ressenti au moins un symptôme ou problème de santé qu'ils ont attribué à l'incendie.

Adultes

40 % Nervosité, stress, anxiété, angoisse, panique **33 %**

Adultes

38 % Picotements des narines, de la gorge, de la langue, écoulement ou obstruction nasale **36 %**

37 % Mal de tête, malaise, vertige **26 %**

33 % Larmoiement, picotement ou rougeur des yeux **32 %**

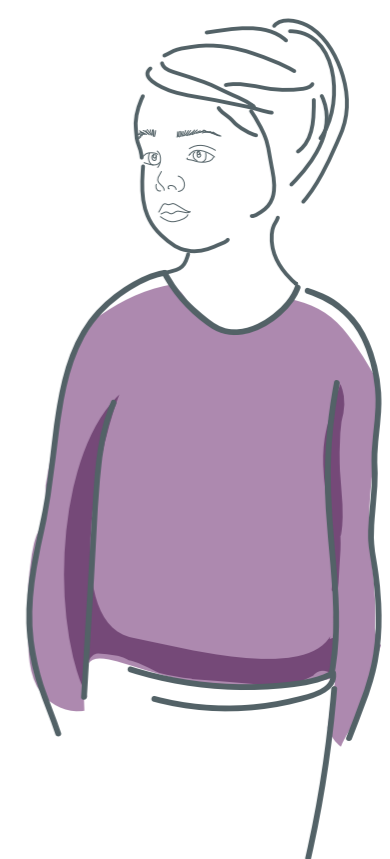
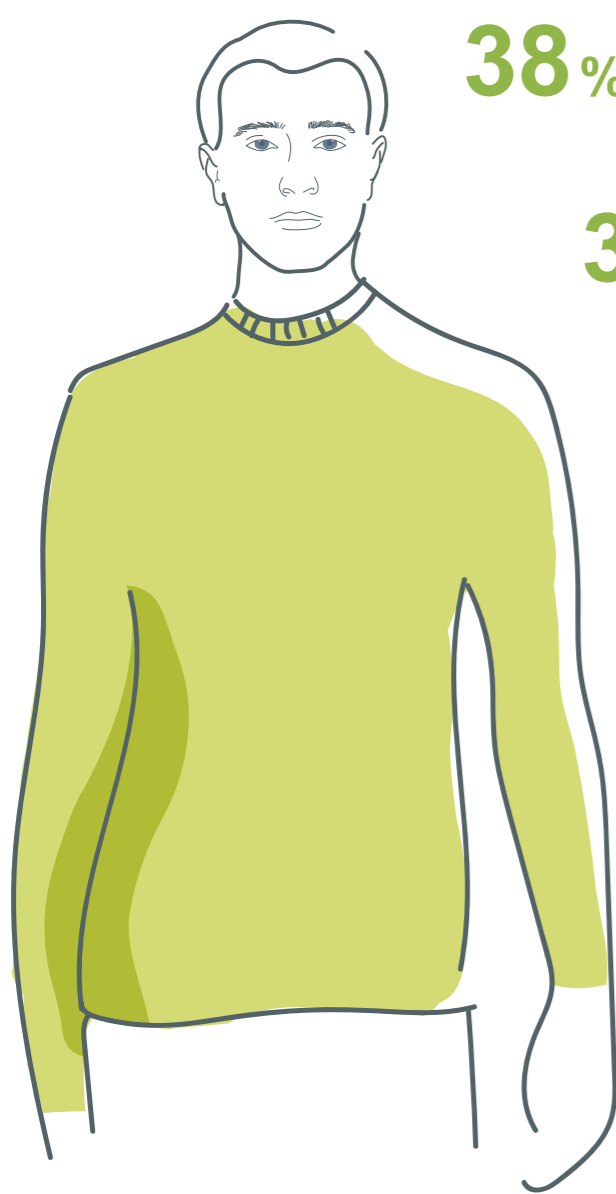
15 % Toux, encombrement bronchique, difficulté à respirer, crise d'asthme **20 %**

14 % Troubles du sommeil **10 %**

11 % Goût métallique ou autre goût **9 %**

10 % Douleur abdominale, nausée, vomissement, diarrhée **9 %**

Enfants



UN AN APRÈS L'INCENDIE, la santé perçue des habitants qui ont ressenti les pollutions et nuisances était moins bonne que celle des habitants non exposés, en particulier leur santé psychologique.

Une altération plus importante de la santé est observée :

- chez les personnes qui ont ressenti **plusieurs pollutions** liées à l'incendie (flammes, bruits, panache de fumées noires, suies, odeurs) ;
- chez les personnes qui ont perçu longtemps **les odeurs** émises pendant et après l'incendie.

