

Epidémiologie de la tuberculose en Bretagne

Journée régionale de veille sanitaire 2011

Dr Bertrand Gagnière - Cire ouest

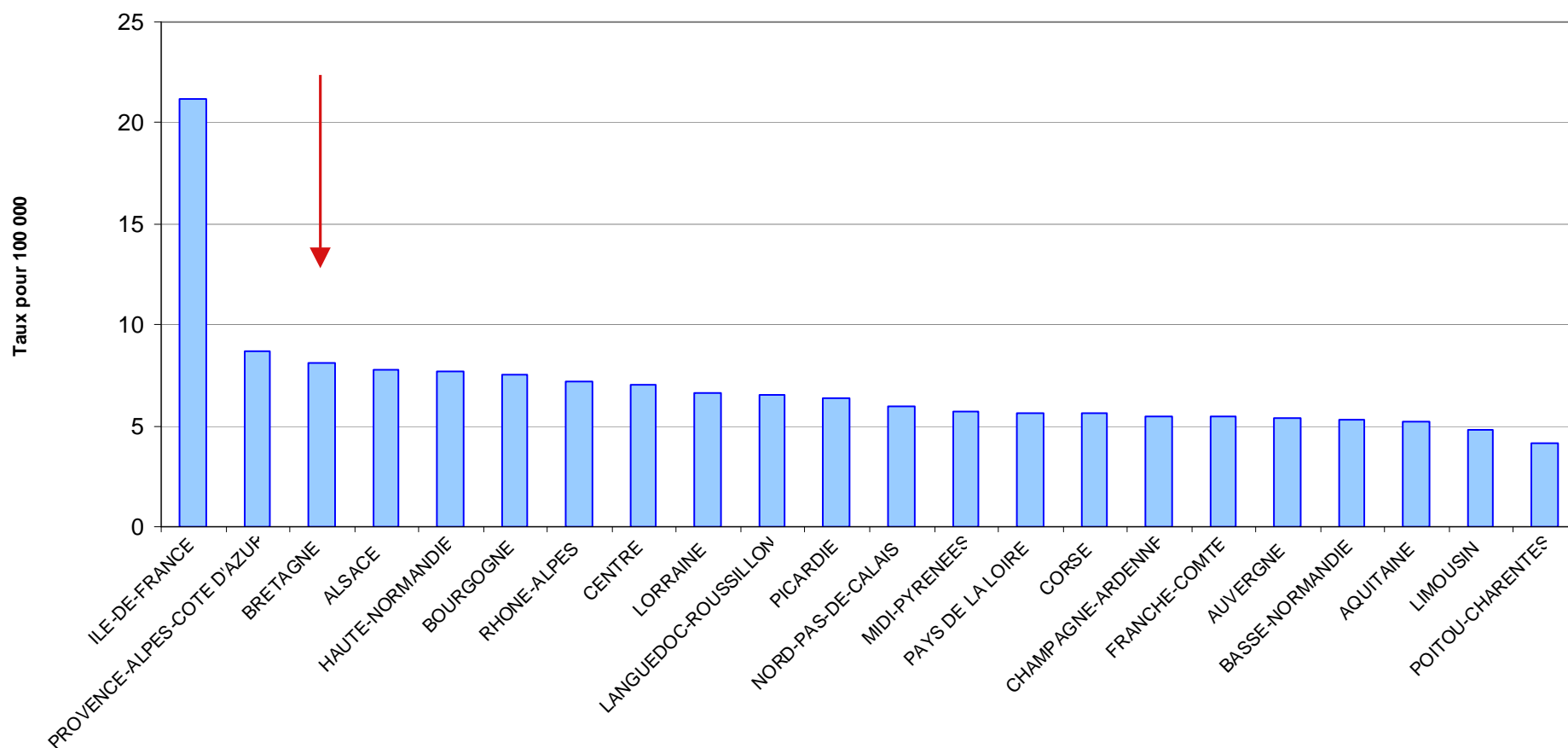
Plan

- Epidémiologie descriptive à partir des déclarations obligatoires (DO)
- Efficacité de la lutte anti tuberculeuse (LAT)
 - SOLEN
 - DAMOC 35

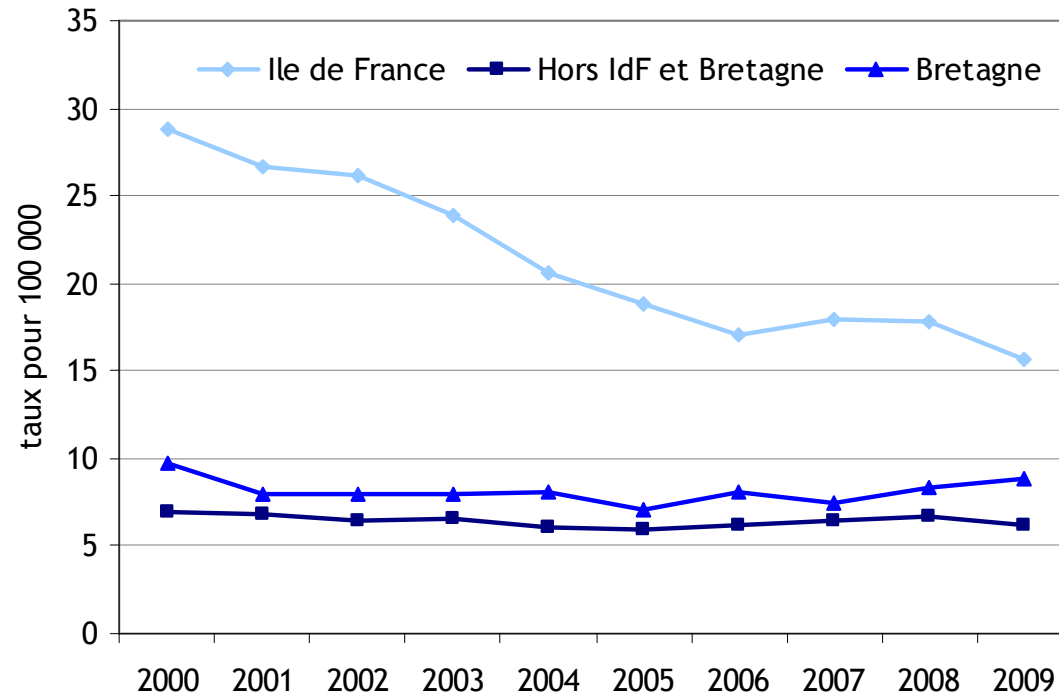
Déclaration obligatoire

- Présence d'une tuberculose maladie
- Ayant conduit à la mise en route d'un traitement antituberculeux: au moins 3 antituberculeux
- Avec ou sans confirmation bactériologique

Bretagne: 3ème incidence française 8,1 cas pour 100 000 sur 2000-2009



Evolution de l'incidence de la tuberculose

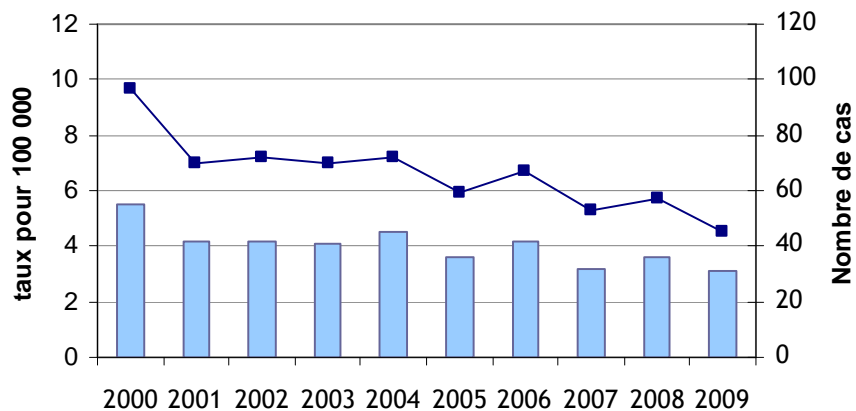


Ile de France:

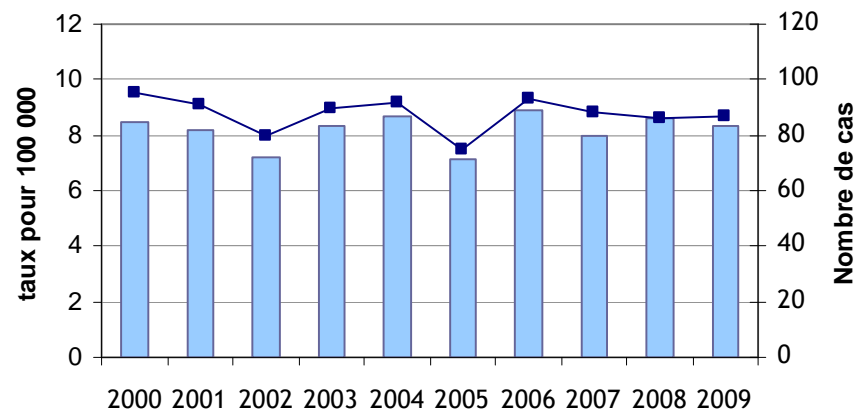
- 15% de la population française
- 40% des cas de tuberculose en France

Comparaisons inter départementales

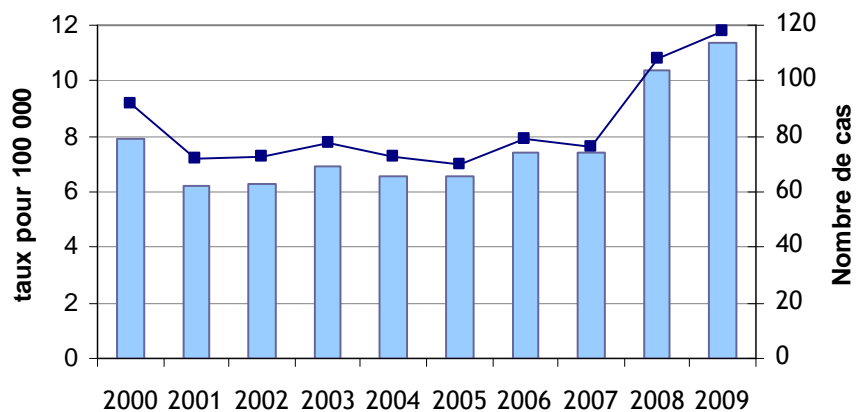
Côtes d'Armor



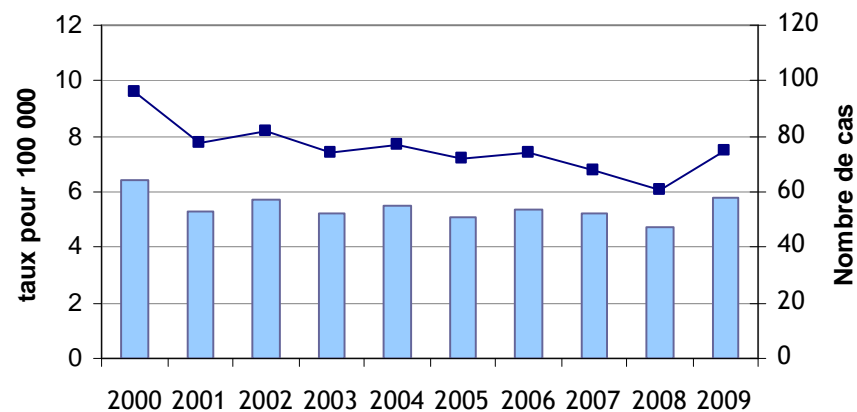
Finistère



Ille-et-Vilaine



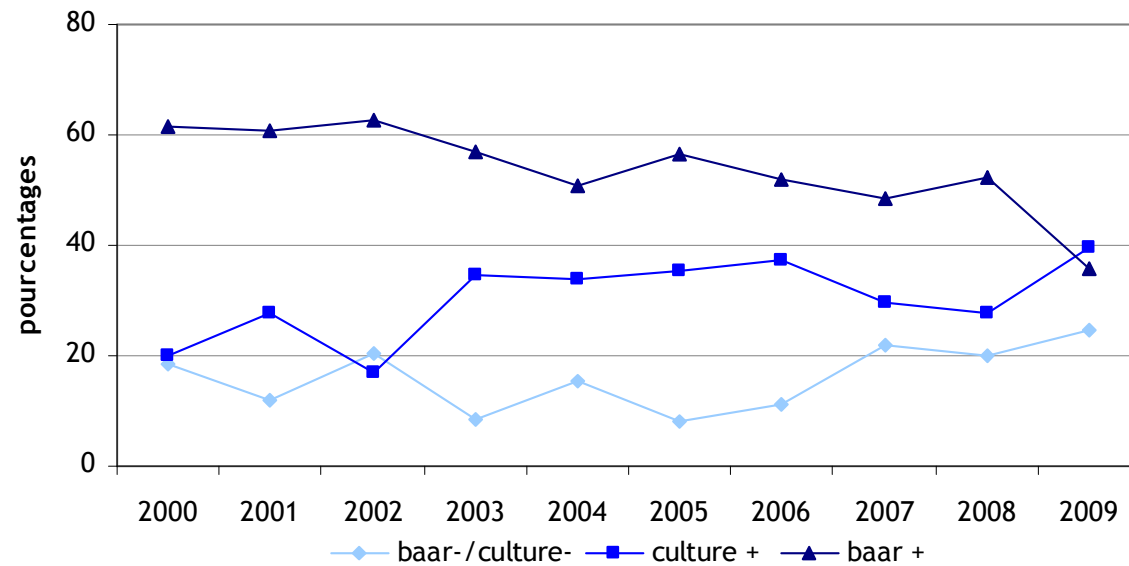
Morbihan



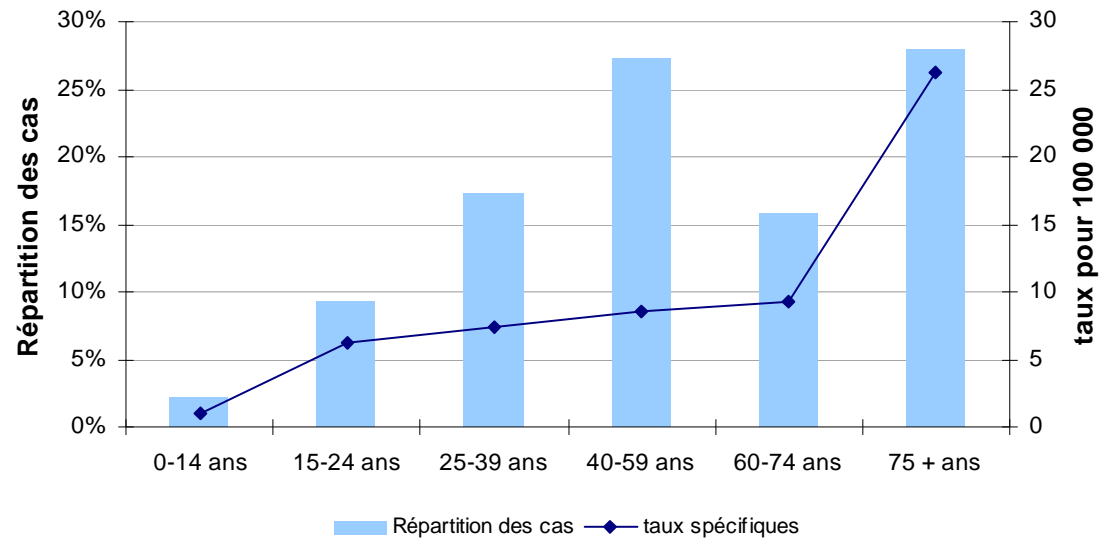
Nombre de cas

Taux d'incidence

Contagiosité bactériologique parmi les localisations respiratoires en Bretagne

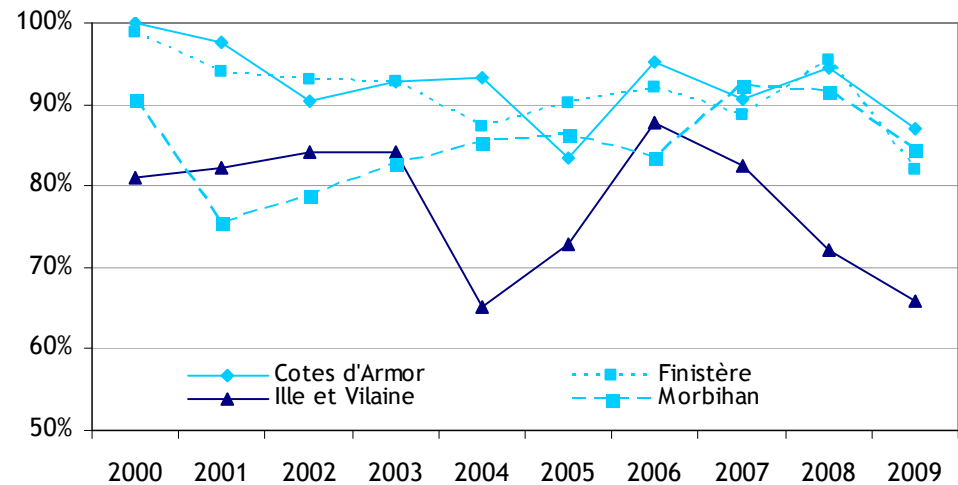
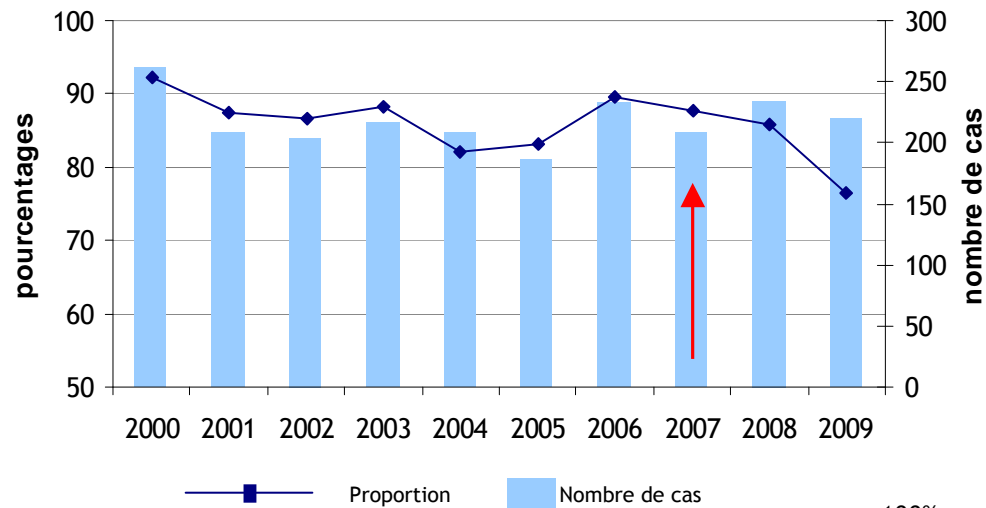


Incidence par âge



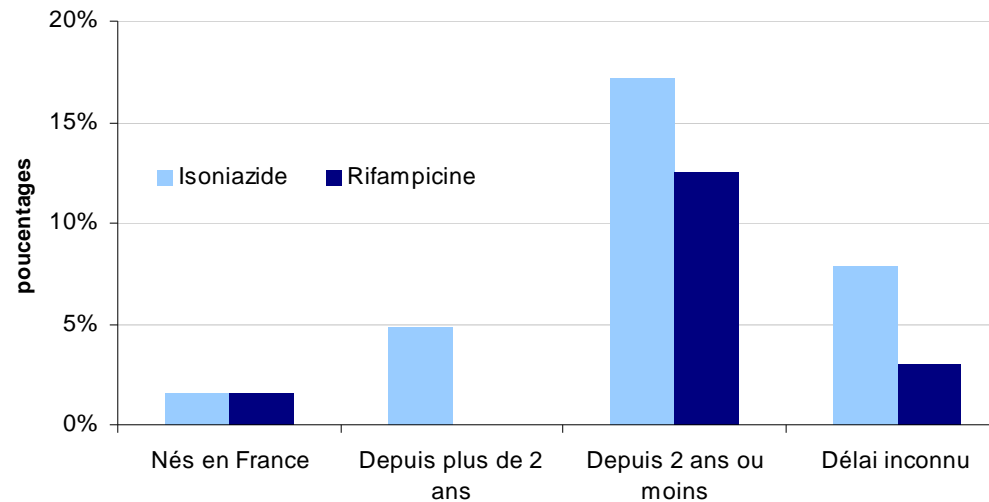
Nationalité/pays de naissance des cas

Nationalité française ou né en France

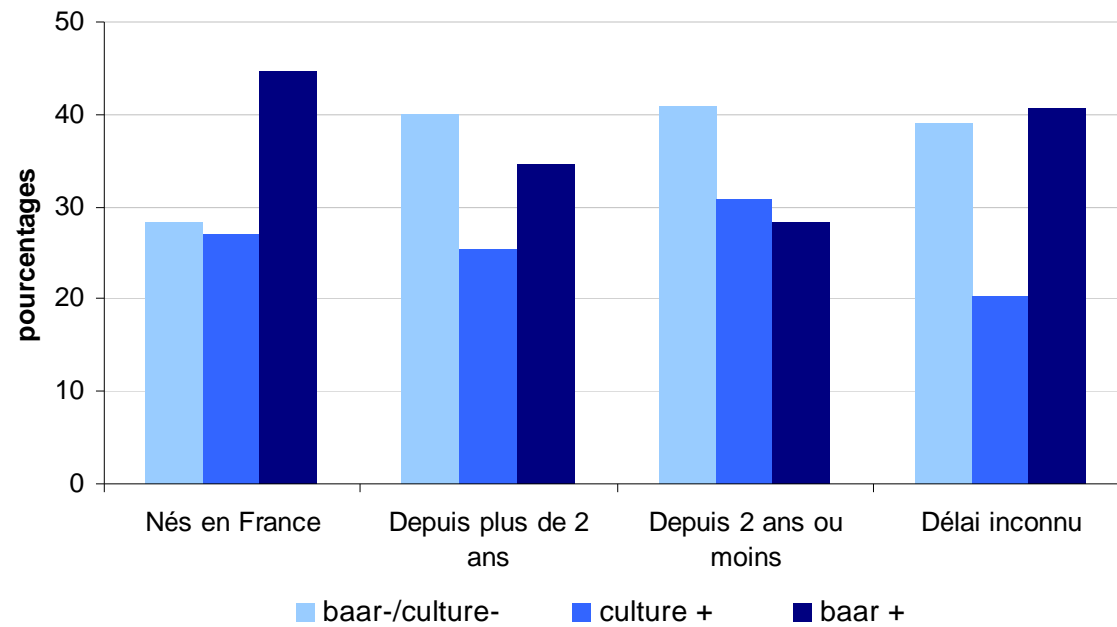


Médiane d'arrivée en France < 2 ans avant la déclaration

Résistance à l'isoniazide et à la rifampicine et délai d'arrivée en France



Contagiosité bactériologique et délai d'arrivée en France



Lutte Anti Tuberculeuse
enquêtes autour des cas

Rappel: levée de l'obligation vaccinale en 2007

Enquêtes autour d'un cas de tuberculose maladie

- Par le CLAT
 - Identification des contacts
 - Exploration et suivi
- 3 temps: radiographie pulmonaire + IDR
 - Temps initial
 - 3 mois
 - 1 an
- Diagnostiquer et traiter parmi les contacts:
 - Des tuberculoses maladie secondaires
 - Des infections tuberculeuses latentes (ITL)

SOLEN: enquêtes 2009

	Côtes d'Armor	Finistère	Ille-et-Vilaine	Morbihan	Bretagne
Nombre de DO	31	83	114	58	286
Nombre de contacts identifiés	734	2289	1696	1740	6459
Nombre de contacts par cas déclarés	24	28	15	30	23
Nombre de contacts explorés	548	2028	1158	1481	5215
Contacts explorés (%)	75%	89%	68%	85%	81%
Contacts explorés ¹ (%)	71%	90%	70%	83%	-
Nombre de maladies diagnostiquées	3	6	14	2	25
Nombre d'ITL diagnostiquées	31	397	169	76	673
Diagnostiques parmi les explorés ² (%)	6%	20%	16%	5%	13%
Pourcentage d'ITL traitées	100%	24%	100%	63%	39%

¹ : Pourcentages standardisés sur les milieux d'enquête de la Bretagne - ² : Tuberculoses maladie + Infections tuberculeuses latentes

Estimation: entre 160 et 250 ITL chez les perdus de vue
 10% des ITL deviennent des tuberculoses maladie.

Au total

- Résultats
 - Hétérogénéité de dimensionnement des enquêtes
 - Hétérogénéité dans le traitement des ITL
- Limites
 - Pertinence de l 'outil SOLEN en l 'absence de mieux sur l 'ensemble de la région
 - Pratiques
 - Hétérogénéité de remplissage des items lors la déclaration
 - Nécessité de clarifier les items
 - Nécessité d 'étalonner les réponses
 - Caractère agrégé des données

Devenir des contacts DAMOC Ille-et-Vilaine

- Impossibilité d'extraire proprement les données au-delà de la visite initiale.
- Au temps initial
 - 72% de contacts explorés (1219/1694)
 - 11% d'ITL parmi les contacts de cas respiratoires
 - 78% d'ITL traitées
 - Estimation du nombre d'ITL parmi les perdus de vue à partir des caractéristiques des suivis:
 - 50 à 78 ITL
- Perspectives
 - Simplification et amélioration du système
 - Affinage des estimations
 - Evaluation de la pertinence de certaines stratégies

En conclusion

- 3^{ème} incidence métropolitaine
- Deux aspects de la LAT en Bretagne
 - Migrants
 - Autochtones
- Hétérogénéité inter départementale du dimensionnement des enquêtes et de la prise en charge des ITL
- Outils d'évaluation de l'efficacité de la LAT à améliorer pour
 - une exploitation en continu
 - adapter le système aux observations si besoin
- Partenariats