

Surveillance épidémiologique en région Centre-Val de Loire

Cellule
Centre-Val de Loire

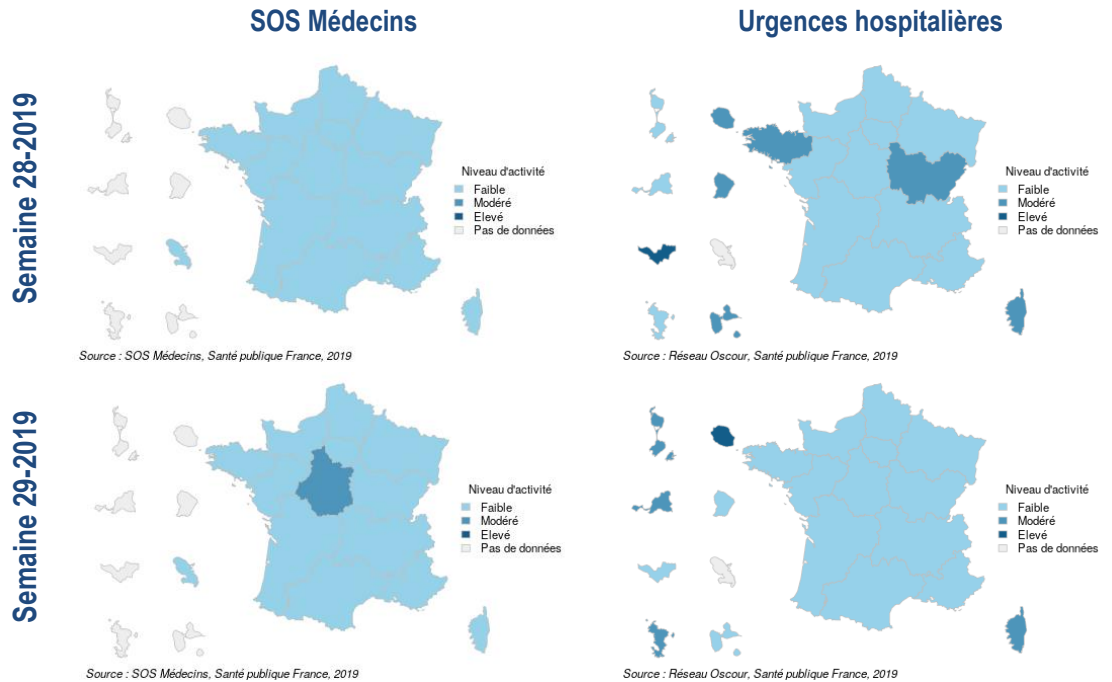
Point au
25 juillet 2019

Le point épidémio

Surveillances régionales

Gastro-entérite Page 2

- **Semaine 28** : activité faible, en légère hausse à SOS Médecins ; activité faible, stable aux urgences hospitalières
- **Semaine 29** : activité modérée, en hausse à SOS Médecins ; activité faible, en baisse aux urgences hospitalières



Allergie Page 3

- **Semaines 28** : activité en baisse à SOS Médecins ; activité en légère baisse aux urgences hospitalières
- **Semaines 29** : activité en légère hausse à SOS Médecins ; activité en légère baisse aux urgences hospitalières

Asthme chez les 2-14 ans Page 3

- **Semaine 28** : activité en hausse à SOS Médecins ; activité en légère baisse aux urgences hospitalières
- **Semaine 29** : activité en baisse à SOS Médecins ; activité en baisse aux urgences hospitalières

Mortalité toutes causes (Insee) Page 4

- **Semaines 27 & 28** : la mortalité reste dans les marges de fluctuation habituelle pour l'ensemble de la population

Prévisions : Pollution et Pollens Page 4

Revue des signaux sanitaires Page 5

Actualités - Faits marquants

Episode de canicule

Un épisode de canicule est actuellement en cours en France métropolitaine et touche la région Centre-Val de Loire. Cet épisode de canicule est exceptionnel par l'intensité très marquée de la chaleur le jour et la nuit ainsi que par son extension géographique.

Pour la première fois depuis le début de la surveillance de la canicule en 2006, 20 départements métropolitains ont été placés en vigilance rouge par Météo-France le 24/07/2019, parmi lesquels le Loiret et l'Eure-et-Loir. Les 4 autres départements de la région ont été placés en vigilance orange depuis le 22/07/2019.

Le Point national du 24 juillet 2019 relatif à ce 2ème épisode caniculaire de la saison est disponible sur le site de Santé publique France [ici](#).

Liens utiles :

- Dossier « [Fortes chaleurs, Canicule](#) »
- [Canicule, les précautions à prendre](#)
- Rapport « [Évaluation de la surmortalité pendant les canicules des étés 2006 et 2015 en France métropolitaine](#) »

SOS Médecins (figure 1)

En semaine 28, en Centre-Val-de-Loire, le nombre d'actes médicaux pour gastro-entérite (n = 134) était en légère hausse par rapport à la semaine 27 et représentait 5 % des actes médicaux

→ Niveau d'activité faible

En semaine 29, en Centre-Val-de-Loire, le nombre d'actes médicaux pour gastro-entérite (n = 179) était en hausse par rapport à la semaine 28 et représentait 7 % des actes médicaux.

→ Niveau d'activité modéré

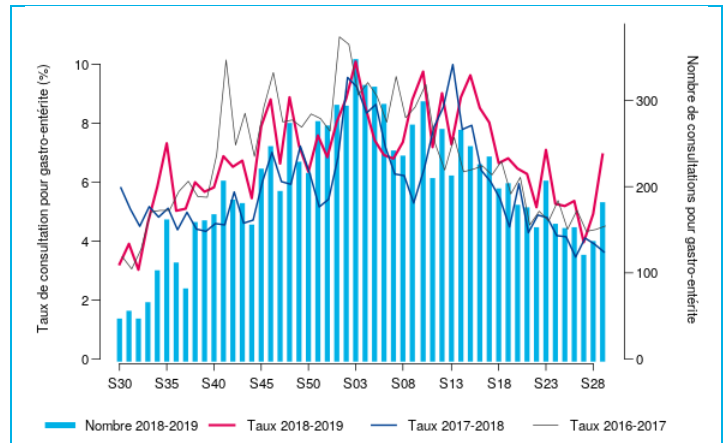


Figure 1 - Evolution hebdomadaire du nombre de consultations SOS Médecins (axe droit) et proportion d'activité (axe gauche) pour gastro-entérite aiguë, tous âges, SurSaUD®, Centre-Val de Loire, 2016-2019.

Oscour® (figure 2)

En semaine 28, en Centre-Val-de-Loire, le nombre de passages aux urgences pour gastro-entérite (n = 125) était stable par rapport à la semaine 27 et représentait 1,1 % des passages. Le taux d'hospitalisation était de 19 %, stable par rapport à la semaine 27 et la gastro-entérite représentait 1,4 % du nombre total des hospitalisations.

→ Niveau d'activité faible

En semaine 29, en Centre-Val-de-Loire, le nombre de passages aux urgences pour gastro-entérite (n = 88) était en baisse par rapport à la semaine 28 et représentait 0,8 % des passages. Le taux d'hospitalisation était de 14 %, en légère baisse par rapport à la semaine 28 et la gastro-entérite représentait 0,6 % du nombre total des hospitalisations.

→ Niveau d'activité faible

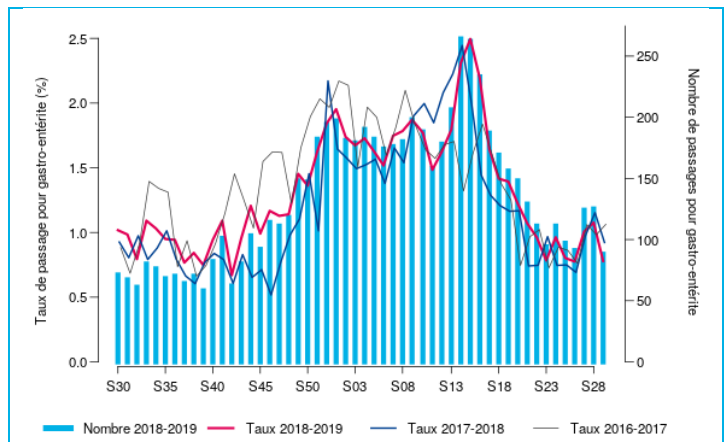


Figure 2 - Evolution hebdomadaire du nombre de passage aux urgences (axe droit) et proportion d'activité (axe gauche) pour gastro-entérite aiguë, tous âges, Oscour®, Centre-Val de Loire, 2016-2019.

Réseau Sentinelles (figure 3)

En semaine 28, le taux d'incidence régionale de consultations pour diarrhée aiguë était estimé à 47 cas pour 100 000 habitants (intervalle de confiance à 95 % : [11-83]).

En semaine 29, le taux d'incidence régionale de consultations pour diarrhée aiguë était estimé à 63 cas pour 100 000 habitants (intervalle de confiance à 95 % : [16-110]).

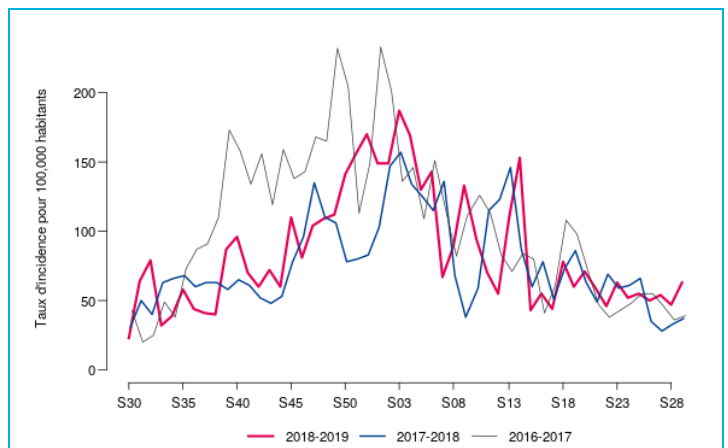


Figure 3 - Incidence hebdomadaire régionale (pour 100 000 habitants) des diarrhées aiguës, Réseau Sentinelles, Centre-Val de Loire, 2016-2019

Prévention de la gastro-entérite

Prévention - comment diminuer le risque de gastro entérite aiguë ?

Se laver fréquemment les mains (eau et savon, ou produit hydro-alcoolique) est une des meilleures façons de limiter la transmission des virus entériques.

Certains virus (rotavirus et norovirus) étant très résistants dans l'environnement, **nettoyer soigneusement et régulièrement les surfaces** à risque élevé de transmission (dans les services de pédiatrie, institutions accueillant les personnes âgées). La meilleure prévention des complications de la diarrhée aiguë est la réhydratation précoce à l'aide des solutés de **réhydratation orale** (SRO), en particulier chez le nourrisson.

SOS Médecins (figure 4)

En semaine 28, en Centre-Val de Loire, le nombre d'actes médicaux pour allergie (n = 65) était en baisse par rapport à la semaine 27 et représentait 2,4 % des actes médicaux.

En semaine 29, en Centre-Val de Loire, le nombre d'actes médicaux pour allergie (n = 58) était en légère baisse par rapport à la semaine 28 et représentait 2,2 % des actes médicaux.

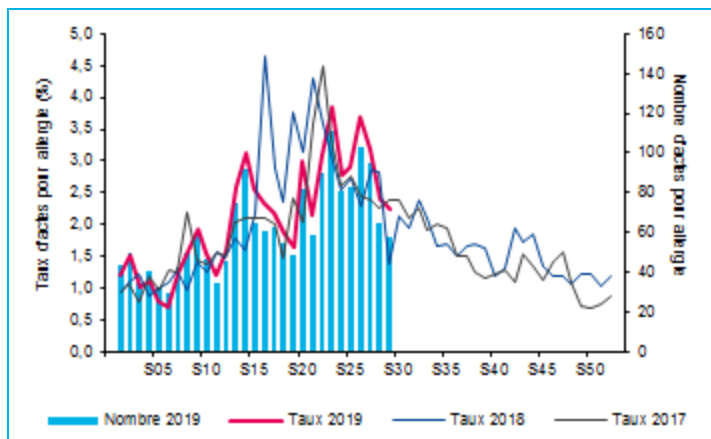


Figure 4 - Evolution hebdomadaire du nombre de consultations SOS Médecins (axe droit) et proportion d'activité (axe gauche) pour allergie, tous âges, SurSaUD®, Centre-Val de Loire, 2016-2019.

Oscour® (figure 5)

En semaine 28, en Centre-Val de Loire, le nombre de passages aux urgences pour allergie (n = 138) était en légère baisse par rapport à la semaine 27 et représentait 1,2 % des passages. Le taux d'hospitalisation était de 2,9 %, en baisse par rapport à la semaine 27.

En semaine 29, en Centre-Val de Loire, le nombre de passages aux urgences pour allergie (n = 1113) était en légère baisse par rapport à la semaine 28 et représentait 1,0 % des passages. Le taux d'hospitalisation était de 2,7 %, stable par rapport à la semaine 28.

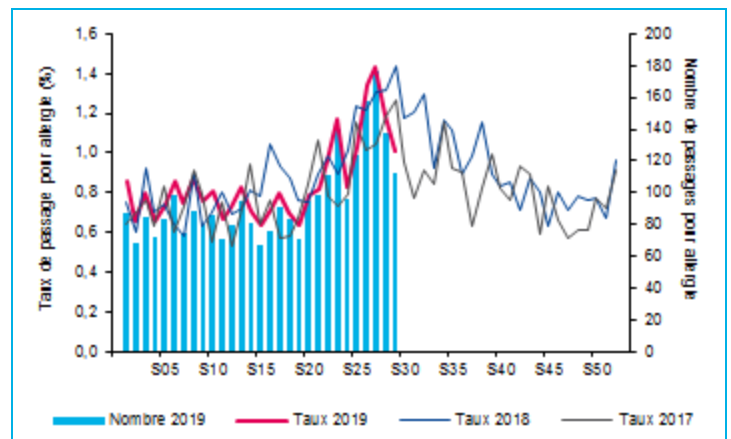


Figure 5 - Evolution hebdomadaire du nombre de passage aux urgences (axe droit) et proportion d'activité (axe gauche) pour allergie, tous âges, Oscour®, Centre-Val de Loire, 2016-2019.

ASTHME CHEZ LES 2-14 ANS

Pour en savoir plus : Site de Santé publique France

SOS Médecins (figure 6)

En semaine 28, en Centre-Val de Loire, le nombre d'actes médicaux pour asthme chez les 2-14 ans (n = 13) était en hausse par rapport à la semaine 27 et représentait 2,4 % des actes médicaux dans la tranche d'âge.

En semaine 29, en Centre-Val de Loire, le nombre d'actes médicaux pour asthme chez les 2-14 ans (n = 3) était en baisse par rapport à la semaine 28 et représentait 0,7 % des actes médicaux dans la tranche d'âge.

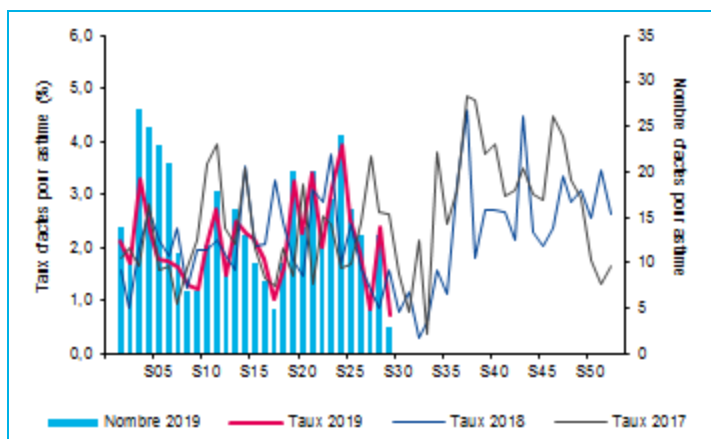


Figure 6 - Evolution hebdomadaire du nombre de consultations SOS Médecins (axe droit) et proportion d'activité (axe gauche) pour asthme, 2-14 ans, SurSaUD®, Centre-Val de Loire, 2016-2019.

Oscour® (figure 7)

En semaine 28, en Centre-Val de Loire, le nombre de passages aux urgences pour asthme chez les 2-14 ans (n = 16) était en légère baisse par rapport à la semaine 27 et représentait 0,9 % des passages dans la tranche d'âge. Le taux d'hospitalisation était de 23 % (2/16).

En semaine 29, en Centre-Val de Loire, le nombre de passages aux urgences pour asthme chez les 2-14 ans (n = 9) était en baisse par rapport à la semaine 28 et représentait 0,5 % des passages dans la tranche d'âge. Le taux d'hospitalisation était de 11 % (1/9).

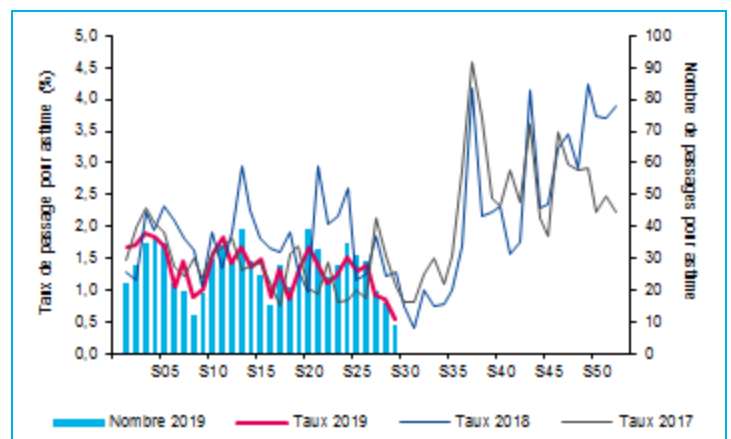


Figure 7 - Evolution hebdomadaire du nombre de passage aux urgences (axe droit) et proportion d'activité (axe gauche) pour allergie, tous âges, Oscour®, Centre-Val de Loire, 2016-2019.

Au niveau régional : En semaine 27 et 28, le nombre observé de décès reste dans les marges de fluctuation habituelle pour l'ensemble de la population.

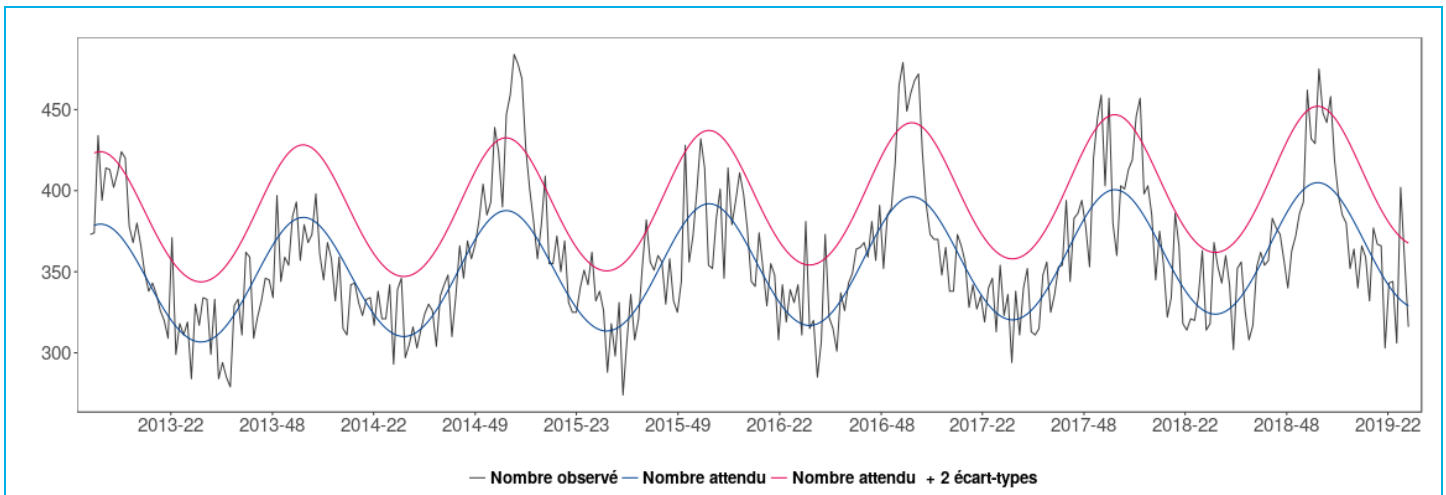


Figure 8 - Nombre hebdomadaire de décès toutes causes, tous âges, Insee, Centre-Val de Loire

PREVISIONS : POLLUTION ET POLLENS

Pour en savoir plus : [Site de Lig'Air](#) & [Site du RNSA](#)

➔ Analyse régionale de la qualité de l'air (Lig'Air) – Mise à jour le 25/07/2019

En raison des conditions climatiques, la qualité de l'air sur la région est de niveau moyen (partie sud du Cher) à mauvaise (Loiret, Eure-et-Loir) le 25/07. Selon les prévisions, celle-ci va s'améliorer en fin de semaine avec un indice de qualité de l'air variant de 3 (bon) à 5 (moyen).

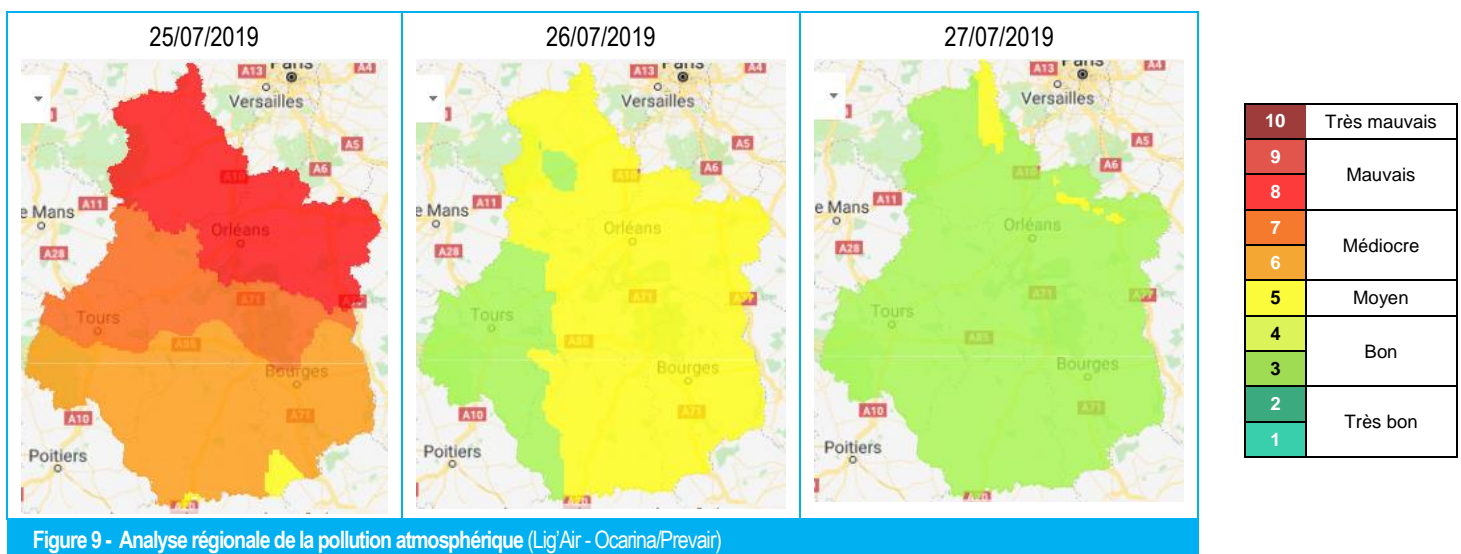


Figure 9 - Analyse régionale de la pollution atmosphérique (Lig'Air - Ocarina/Prevoir)

L'indice ATMO est calculé pour une journée et qualifie la qualité de l'air global pour une zone géographique. Le calcul est basé sur les concentrations de 4 indicateurs de la pollution atmosphérique : ozone, dioxyde d'azote, dioxyde de soufre, particules en suspension. L'indice ATMO ou indicateur de la qualité de l'air est égal au plus grand des quatre sous-indices.

➔ Analyse régionale de la teneur atmosphérique en pollens (RNSA) – Mise à jour le 19/07/2019

Tableau 1 - Risque Allergique lié à l'Exposition aux Pollens (RAEP) (RNSA)						
	18	26	36	37	41	45
Châtaignier	■ très faible	■ très faible	■ très faible	■ très faible	■ très faible	■ très faible
Urticacées		■ très faible		■ très faible	■ très faible	■ très faible
Graminées	■ moyen	■ moyen	■ moyen	■ moyen	■ moyen	■ moyen
RAEP Global*	■ moyen	■ moyen	■ moyen	■ moyen	■ moyen	■ moyen

* En France métropolitaine, 19 types de pollens sont surveillés par le RNSA. Le risque est nul pour ceux non présentés dans le tableau.

En région Centre-Val de Loire, le risque d'allergie sera de niveau moyen pour les pollens de graminées.

Les pollens de châtaignier et d'urticacées (orties) sont encore assez nombreux. Leur potentiel allergisant étant faible, le risque d'allergie lié à ces pollens ne dépassera pas le niveau faible.

En semaines 28-2019 et 29-2019, la plateforme régionale de veille de l'ARS du Centre-Val de Loire a enregistré **39 signaux sanitaires**.

Tableau 2 - Synthèse des signalements d'événements sanitaires dans la région Centre-Val de Loire – Semaines 28-2019 et 29-2019

	Nombre de cas et localisation	Commentaires
Maladies à déclaration obligatoire		
Fièvre hémorragique africaine	1 suspicion dans le Loiret (cas infirmé)	1 enfant de 2 ans
Légionellose	1 cas dans l'Indre-et-Loire	1 femme de 56 ans
	1 cas dans le Loiret	1 homme de 74 ans
Listériose	1 cas (département non connu)	1 femme de 69 ans
Mésothéliome	1 cas dans le Loiret	1 femme de 83 ans
Toxi Infection Alimentaire Collective (TIAC)	1 événements dans le Cher	7 personnes malades, repas en restaurant d'entreprise
	1 événement dans l'Eure-et-Loir	8 personnes malades, repas en collectivité
	1 événement dans l'Indre-et-Loire	7 personnes malades, repas au restaurant
	1 événement dans le Loir-et-Cher	9 personnes malades, repas en famille
	2 événement dans le Loiret	5 personnes malades, repas au restaurant 9 personnes malades, repas au restaurant
Tuberculose	1 cas dans l'Eure-et-Loir	1 femme de 27 ans
	4 cas dans l'Indre-et-Loire	1 enfant de 3 ans
		1 femme de 22 ans
		1 femme de 50 ans
		1 femme de 67 ans
	3 cas dans le Loiret	1 femme de 17 ans 1 homme de 33 ans 1 homme de 46 ans
Tularémie	2 cas dans l'Eure-et-Loir	1 homme de 40 ans
		1 hommes de 58 ans
Maladies sans déclaration obligatoire		
Gale	1 évènement dans le Cher	1 personnel-soignant
Gastro-entérite aiguë en EHPAD	1 événement dans l'Indre-et-Loire	3 résidents malades
Salmonelle	1 cas dans le Loir-et-Cher	1 bébé de 12 jours
	1 événement dans l'Indre-et-Loire	Retrait-rappel de produit
Varicelle	1 cas dans le Loiret	1 cas dans une collectivité
Exposition environnementale		
Eaux de baignade	1 événement dans l'Indre	Cyanobactéries - Décès d'un animal de compagnie
	1 événement dans l'Indre-et-Loire	2 cas atteints d'éruption cutanée
Eau de consommation	1 événement dans le Loiret	Problème d'eau potable
Pollution d'eau	2 événement dans l'Indre	Incendie à proximité d'un captage Pollution industrielle
Plomb	1 événement dans le Loiret	Suivillance de plombémie chez un enfant de 13 ans
Présence de légionelles	1 événement dans l'Indre	
	2 événement dans l'Indre-et-Loire	
	1 événement dans le Loir-et-Cher	
	1 événement dans le Loiret	
Infections associées aux soins		
<i>Staphylococcus aureus</i> résistant à la méticilline	1 événement dans l'Eure-et-Loir	1 cas décédé
<i>Saprochaete clavata</i>	1 événement dans l'Eure-et-Loir	3 cas dont 2 décédés

Dispositif SurSaUD® (Surveillance sanitaire des urgences et des décès) :

Ce système de surveillance sanitaire dit syndromique a vu le jour en 2003 et est coordonné par Santé publique France. Il couvre actuellement environ 88 % de l'activité des services d'urgences en France, 90 % de l'activité SOS Médecins et 80 % des décès quotidiens. Les données des consultations sont transmises quotidiennement à Santé publique France selon un format standardisé :

- **Les données des associations SOS Médecins** (Bourges, Orléans et Tours pour la région Centre-Val de Loire) : ces associations assurent une activité de continuité et de permanence de soins en collaboration avec le centre 15 et les médecins traitants. Ses médecins interviennent 24h/24, en visite à domicile ou en centre de consultation.
- **Les données des services d'urgences des établissements hospitaliers** (Oscour® – Organisation de la surveillance coordonnée des urgences) : les urgentistes consultent 24h/24 au sein de l'établissement de santé. Chaque passage aux urgences fait l'objet d'un envoi des données à Santé publique France sous forme de résumé de passage aux urgences (RPU). Les nombres sont calculés à établissements non constants.
- **La mortalité « toutes causes », suivie à partir de l'enregistrement des décès par les services d'État-civil dans les communes informatisées de la région (qui représente près de 79 % des décès de la région)** : un projet européen de surveillance de la mortalité, baptisé EuroMOMO (<http://www.euromomo.eu>), permet d'assurer un suivi de la mortalité en temps réel et de coordonner une analyse normalisée afin que les signaux entre les pays soient comparables. Les données proviennent des services d'état-civil et nécessitent un délai de consolidation de plusieurs semaines. Ce modèle permet notamment de décrire « l'excès » du nombre de décès observés pendant les saisons estivales et hivernales. Ces « excès » sont variables selon les saisons et sont à mettre en regard de ceux calculés les années précédentes.
- **Les données de certification des décès** (CépiDc – Centre d'épidémiologie sur les causes médicales de décès) : le volet médical du certificat de décès contient les causes médicales de décès. Il est transmis aux agences régionales de santé (ARS) et au CépiDc de l'Institut national de la santé et de la recherche médicale (Inserm) par voie papier ou voie électronique, puis à Santé publique France.

Regroupements syndromiques utilisés pour les urgences hospitalières et suivis dans ce numéro :

- GEA : codes A08, A09 et leurs dérivés selon la classification CIM-10 de l'Organisation mondiale de la santé ;
- Asthme : J45 et ses dérivés, J46
- Allergies : L50, T78 et leurs dérivés

Point qualité des données

	S28-2019		S29-2019	
	SOS Médecins	Réseau Oscour®	SOS Médecins	Réseau Oscour®
Établissements inclus dans l'analyse des tendances	3 / 3 associations	26 / 26 services d'urgence	3 / 3 associations	26 / 26 services d'urgence
Taux de codage du diagnostic sur la semaine sur ces établissements	92 %	70 %	91 %	69 %

Le point épidémiologie

Remerciements à nos partenaires :

- Associations SOS Médecins adhérant au réseau SOS Médecins/Santé publique France
- Services d'urgence du réseau Oscour®
- Services d'Etat Civil pour les données de mortalité
- Les équipes de l'ARS de Centre-Val de Loire
- Le Réseau National de Surveillance Aérobiologique (RNSA)
- Le Réseau de surveillance de la qualité de l'air en région Centre-Val de Loire (Lig'Air)
- L'ensemble des professionnels de santé qui participent à la surveillance



Directeur de la publication
François Bourdillon
Directeur général - Santé publique France

Equipe de la Cellule Centre-Val de Loire
Esra Morvan (responsable)
Jean-Rodrigue Ndong
Nicolas Vincent
Isa Palloure

Diffusion
Santé publique France Centre-Val de Loire
CIRE-CVL@santepubliquefrance.fr

Retrouvez nous sur : santepubliquefrance.fr
Twitter : @sante-prevention