

Recrudescence de la gale en Aquitaine : évaluation à partir des données de SOS Médecins et des ventes de scabicides de 2007 à 2011

Aquitaine, France

C. Castor¹, B. Aldabe¹, F. Broucas², A. Bonizec¹, P. Rolland¹, F. Chemin²

1/ Institut de veille sanitaire (InVS), Département de coordination des alertes et des régions (Dcar), Cire Aquitaine, Bordeaux – 2/ Association SOS Médecins Bordeaux

Introduction

La gale est une ectoparasitose contagieuse le plus souvent bénigne due à un acarien, *Sarcoptes scabiei hominis*, dont le réservoir exclusif est l'homme malade. En France, les traitements individuels autorisés comprennent deux traitements par voie locale et un traitement par voie générale.

Face à une recrudescence des signalements concernant des épisodes de gale et en l'absence de système de surveillance spécifique, l'Institut de veille sanitaire (InVS) à Bordeaux, la Cire Aquitaine, a réalisé en 2011 une étude descriptive rétrospective à partir de deux sources de données afin d'analyser le contexte épidémiologique de la gale en Aquitaine, en termes notamment de fréquence et d'évolution temporelle.

Méthodes

L'évolution de la gale entre 2007 et 2011 en Aquitaine a été évaluée à partir de deux sources d'indicateurs :

- activité des trois associations SOS Médecins (Bordeaux, Côte Basque et Pau) sur la base des actes enregistrés pour lesquels un diagnostic de gale a été établi ;
- ventes des deux principaux grossistes répartiteurs de la région en ce qui concerne les scabicides pour le traitement de l'individu et de l'environnement : benzoate de benzyle (Ascabiol®), ivermectine (Stromectol®), esdepallethrine (Sprégal®) et néoPynamine forte (A-PAR®).

Un test du Chi-2 de tendance a permis de tester la significativité des évolutions annuelles des diagnostics de gale. Les évolutions mensuelles de diagnostics et de ventes de scabicides ont été évaluées à l'aide du test de la pente de la droite de régression.

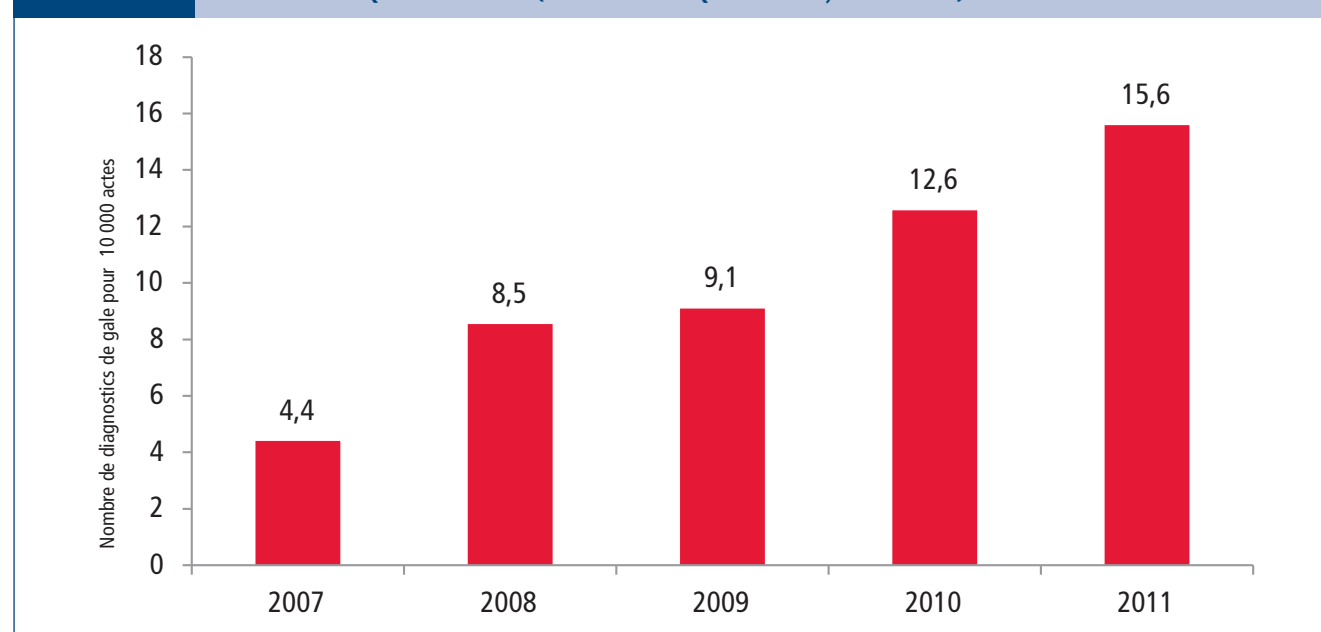
Afin de comparer l'évolution temporelle des deux sources de données et d'analyser la saisonnalité de la maladie, des moyennes mobiles à 3 mois ont été utilisées pour les représentations graphiques ; la corrélation entre les deux séries de données brutes a été estimée par un coefficient de Pearson.

Résultats

ACTIVITÉ SOS MÉDECINS

La proportion de diagnostics a augmenté de manière régulière et significative ($p > 10^{-5}$) au cours des 5 années et a été multipliée par 3,5 passant de 4,4 diagnostics de gale pour 10 000 actes en 2007 à 15,6 en 2011 (figure 1).

FIGURE 1 ÉVOLUTION ANNUELLE DES PROPORTIONS DE DIAGNOSTICS DE GALE POUR 10 000 ACTES CODÉS PAR LES ASSOCIATIONS SOS MÉDECINS BORDEAUX, CÔTE BASQUE ET PAU (RÉGION AQUITAINE, FRANCE) ENTRE 2007 ET 2011



La tranche d'âge des « 0-20 ans » représente 45,0 % des diagnostics de gale contre 38,5 % pour les « 21-40 ans », 14,0 % pour les « 41-60 ans » et 2,2 % pour les plus de 60 ans (n=767). L'âge moyen des cas ne diffère pas de manière significative au cours des années ($p=0,13$).

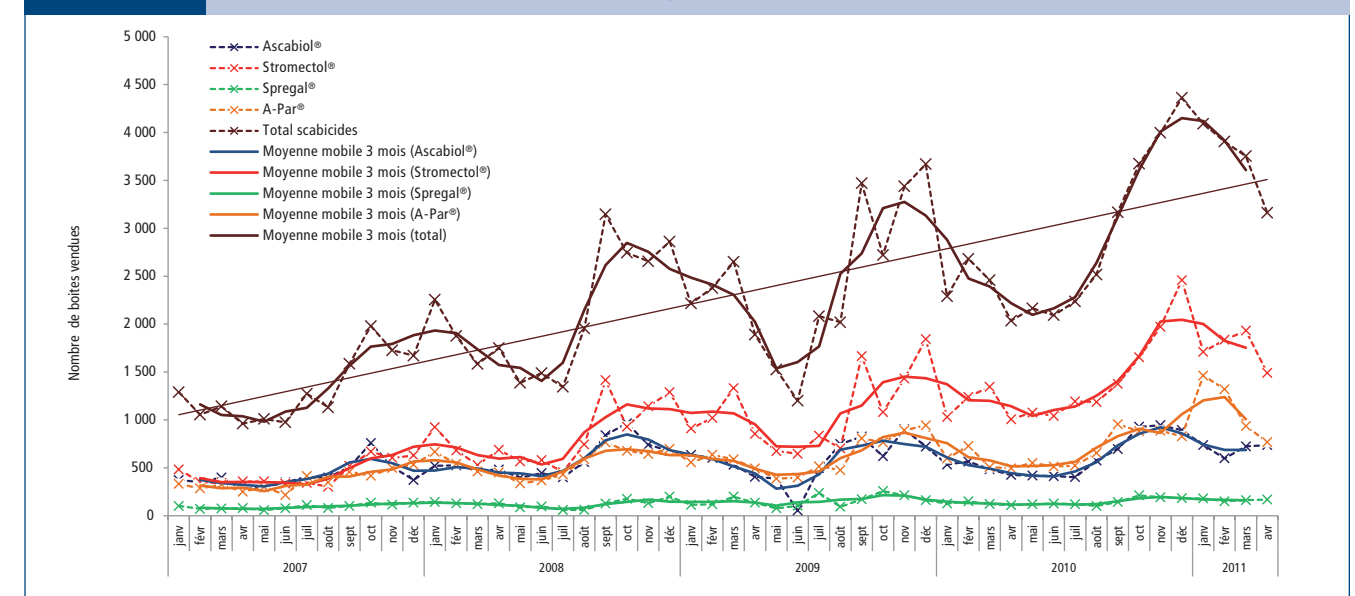
Le sexe-ratio F/H est de 1,2 pour l'ensemble de la période, sans évolution au cours des années.

VENTES DE SCABICIDES

En 5 ans, les ventes de scabicides ont régulièrement augmenté et ont été multipliées par 3,2 passant de 15 799 boîtes ou flacons de scabicides vendus en 2007 à 50 583 en 2011 (figure 2).

Toutes les spécialités de scabicides enregistrent une augmentation plus ou moins importante sur 5 ans : les ventes de Stromectol® ont été multipliées par 4,8, celles d'A-PAR® par 3,0, celles d'Ascabiol® par 2,0 et celles de Sprégal® par 1,9.

FIGURE 2 ÉVOLUTION MENSUELLE DES VENTES TOTALES ET PAR SPÉCIALITÉ DE PRODUITS SCABICIDES DANS LES DÉPARTEMENTS DE DORDOGNE, DES LANDES ET DE LA GIRONDE (RÉGION AQUITAINE, FRANCE) ENTRE JANVIER 2007 ET AVRIL 2011

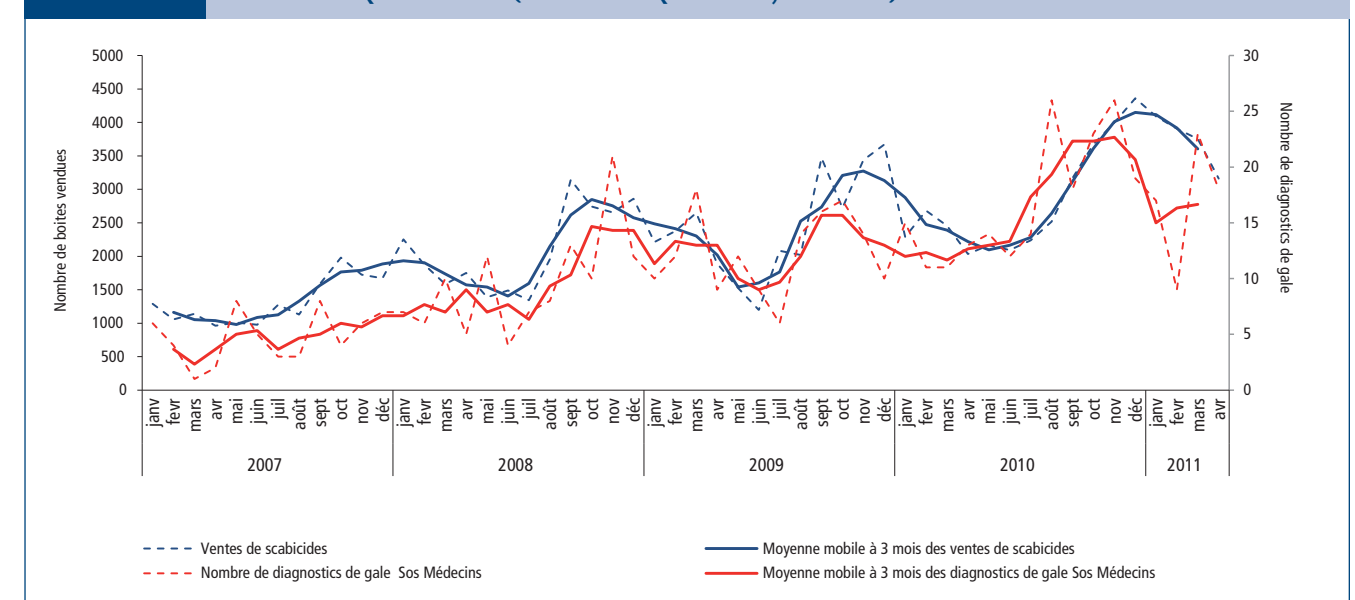


COMPARAISON DES VENTES DE SCABICIDES ET DU NOMBRE DE DIAGNOSTICS DE GALE ENREGISTRÉS PAR SOS MÉDECINS

On observe une forte corrélation des deux séries de données avec un pas de temps à la fois annuel (Pearson=0,97) et mensuel (Pearson=0,73) (figure 3).

Une saisonnalité de la gale a également été mise en évidence avec la présence de pics plutôt en automne.

FIGURE 3 ÉVOLUTION MENSUELLE DES VENTES TOTALES DE SCABICIDES ET DU NOMBRE BRUT DE DIAGNOSTICS DE GALE CODÉS PAR LES ASSOCIATIONS SOS MÉDECINS BORDEAUX, CÔTE BASQUE ET PAU (RÉGION AQUITAINE, FRANCE) ENTRE 2007 ET 2011



Discussion/conclusion

- Les résultats de l'étude sont en faveur d'une recrudescence de la gale au niveau de la population d'Aquitaine entre 2007 et 2011.
- L'augmentation des cas de gale est de l'ordre d'un facteur 3 en 5 ans pour les deux sources de données.
- On observe une fréquence plus élevée des cas chez les moins de 20 ans qui pourrait s'expliquer par leur mode de vie (contacts rapprochés, vie en collectivité).
- Cette étude confirme les résultats d'une étude nationale menée par l'InVS en 2010 [1] et qui mettait notamment en évidence une augmentation des ventes de scabicides entre 2005 et 2009.
- Les sources de données de SOS Médecins et des ventes de scabicides semblent pertinentes pour suivre l'évolution de cette maladie. Elles présentent une bonne corrélation même si elles ne recouvrent pas complètement les mêmes bassins de population.
- Les résultats de cette étude [2] soulignent la nécessité d'informer et sensibiliser les médecins généralistes pour favoriser le diagnostic précoce de la gale et mettre en place des prises en charge adaptées.

Références

- [1] Bitar D, Castor C, Che D, Fischer A, Haeghebaert S, Thiolet JM. La gale est-elle en augmentation en France ? État des lieux à partir de diverses enquêtes régionales et nationales - 2008-2010. Saint-Maurice : Institut de veille sanitaire; 2011. 20 p. http://opac.invs.sante.fr/index.php?lvl=notice_display&id=9386
- [2] Castor C, Aldabe B, Broucas F, Bonizec A, Chemin F. Recrudescence de la gale en Aquitaine : évaluation à partir des données de SOS Médecins et des ventes de scabicides de 2007 à 2011. Bull epidemiol Hebd 2013;24-25:279-82.