

## VEILLE HEBDO

PROVENCE-ALPES-CÔTE D'AZUR / CORSE

Point n°2013-16 publié le 19 avril 2013

Période analysée : du vendredi 12 au jeudi 18 avril 2013\*

## | EPIDEMIES HIVERNALES - Synthèse sur la période analysée |

BRONCHIOLITE	PACA	CORSE
Service des urgences	P2. Activité stable à un niveau bas	/
Arbam Paca	P2. Activité stable à un niveau bas	/
SYNDROMES GRIPPAUX	PACA	CORSE
Service des urgences	P3. Activité stable à un niveau bas	P7. Activité quasi-nulle
SOS Médecins	P3. Activité stable à un niveau bas	P7. Activité stable
RUSMG	P4. Incidence de 70 pour 10 <sup>5</sup> hab. en semaine 15 (en dessous du seuil)	P8. Incidence de 7 pour 10 <sup>5</sup> hab. en semaine 15 (en dessous du seuil)
Cas graves de grippe	P5. 0 nouveau cas. Total : 65 cas	P7. 0 nouveau cas. Total : 3 cas
Institutions pour personnes fragiles	P6. Aucun foyer d'IRA n'a débuté cette semaine. Total foyers : 30	P7. 1 foyer d'IRA depuis le début de la surveillance
GASTROENTERITES	PACA	CORSE
Service des urgences	P9. Activité stable	P12. Activité stable
SOS Médecins	P9. Activité en baisse	P12. Activité stable
Réseau Sentinelles	P10. Incidence de 152 pour 10 <sup>5</sup> hab. en semaine 15 (en dessous du seuil)	P13. Incidence de 17 pour 10 <sup>5</sup> hab. en semaine 15 (en dessous du seuil)
Institutions pour personnes fragiles	P11. Aucun foyer de GEA n'a débuté cette semaine. Total foyers : 66	P12. 3 foyers de GEA depuis le début de la surveillance

## | ACTUALITES |

## A H7N9

En raison de l'augmentation du nombre de cas humains (dont de nombreux décès) du nouveau variant d'influenza aviaire A(H7N9) rapportée par la Chine, une surveillance de ces infections a été mise en place par la DGS et l'InVS.

Plus d'informations en [page 14](#).

## | LEGIONELLOSE |



Sur les 3 premiers mois de l'année, 20 cas de légionellose ont été notifiés : 19 résidaient en Paca et 1 en Corse.

Plus d'informations en [page 15](#).

## | SNS - Synthèse sur la période analysée |

SAMU	PACA	CORSE
Total affaires	↘	→
Transports médicalisés	→	→
Transports non médicalisés	↘	→
URGENCES	PACA	CORSE
Total passages	→	→
Passages moins de 1 an	→	→
Passages 75 ans et plus	→	→
SOS MEDECINS	PACA	CORSE
Total consultation	↓	→
Consultations moins de 2 ans	↘	→
Consultations 75 ans et plus	→	→

Ensemble des résultats détaillés par département, et part des non résidents, en [page 16](#).

L'analyse des données de **mortalité toutes causes** est présentée en [page 17](#).

## | ORAGES |

Point hebdomadaire des signalements en [page 18](#).

\* Les semaines présentées dans le Veille-Hebdo sont des semaines décalées (du vendredi au jeudi), à l'exception des données du RUSMG et du réseau Sentinelles qui sont des semaines calendaires.

## Résumé des observations du vendredi 12 au jeudi 18 avril 2013

**Services des urgences** - La proportion de passages d'enfants pour bronchiolite (par rapport au nombre total de passages d'enfants de moins de 2 ans) est stable à un niveau bas.

**ARBAM Paca** - Le nombre de nouveaux enfants suivis pendant le dernier week-end de garde est stable à un niveau bas.

SERVICES DES URGENCES	2013-12	2013-13	2013-14	2013-15	2013-16
nombre total de passages d'enfants de moins de 2 ans	1 628	1 654	1 684	1 515	<b>1 580</b>
passages pour bronchiolite d'enfants de moins de 2 ans	71	70	67	65	<b>58</b>
% par rapport au nombre total de passages d'enfants de moins de 2 ans	4,4%	4,2%	4,0%	4,3%	<b>3,7%</b>
hospitalisations pour bronchiolite d'enfants de moins de 2 ans	17	28	19	27	<b>22</b>
% d'hospit. par rapport au nombre de bronchiolite d'enfants de moins de 2 ans	24%	40%	28%	42%	<b>38%</b>

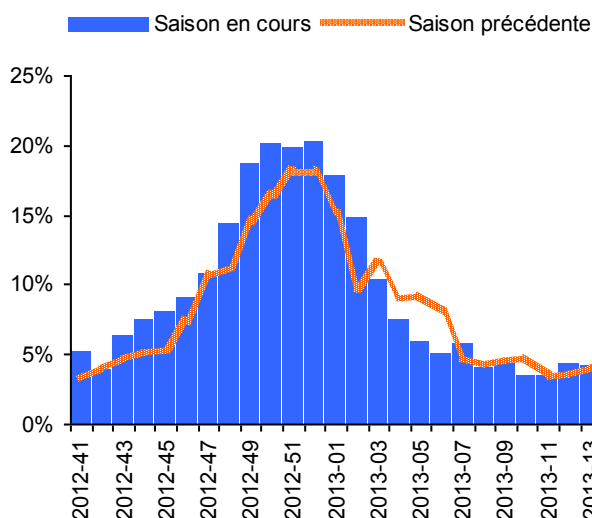
Analyse basée sur les 29 services des urgences accueillant des enfants et produisant des RPU codés (liste en dernière page)

Passages pour bronchiolite : diagnostics principaux J21\* pour les moins de 2 ans

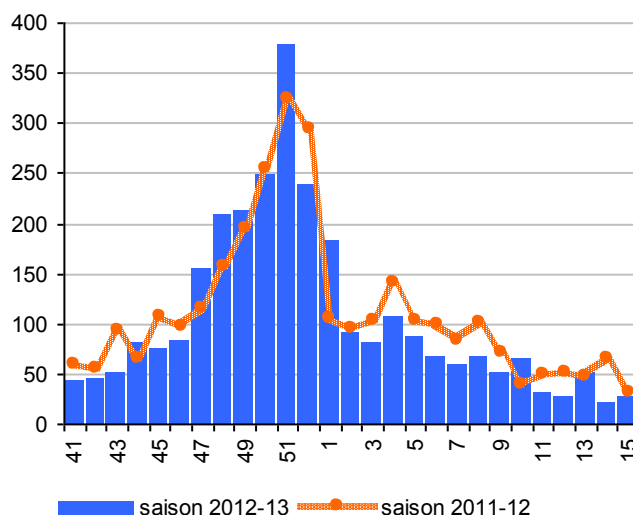
ARBAM PACA	16-17 mars	23-24 mars	30 mars-1 <sup>er</sup> avril	6-7 avril	13-14 avril
nombre de jours de garde	2	2	3	2	<b>2</b>
nombre de nouveaux patients vus	27	27	52	21	<b>27</b>
nombre de séances	47	47	107	28	<b>37</b>

Analyse basée sur les week-ends de gardes de l'association

Proportion de passages aux urgences pour bronchiolite, enfants de moins de 2 ans, semaines 2012-41 à 2013-16, Paca



Evolution du nombre de patients traités par l'ARBAM Paca par week-end de garde, 13/10/2012 - 14/04/2013



## Retour sur la saison 2011-2012

**Services des urgences** - Pic épidémique enregistré en semaines 51-52 : 18 % de passages d'enfants pour bronchiolite (par rapport au nombre total de passages d'enfants de moins de 2 ans).

**ARBAM Paca** - Pic épidémique enregistré en semaine 51 : 324 nouveaux enfants suivis pendant le week-end de garde.

**Attention** : les données des épidémies de 2011-12 et 2012-13 sont à comparer avec prudence :

- Pour les urgences : le nombre d'établissements sur lesquels sont calculés les indicateurs est plus élevé cette saison (5 nouveaux établissements).
- Pour l'ARBAM : le nombre de secteurs de garde a augmenté en 2012-13.

## Résumé des observations du vendredi 12 au jeudi 18 avril 2013

**Services des urgences** - L'activité des urgences liée aux syndromes grippaux est stable à un niveau bas. Le pic épidémique a été atteint en semaines 5-6-7.

**SOS Médecins** - Cette semaine, la part des consultations des associations SOS Médecins pour diagnostic de « syndrome grippal ou grippe » est stable à un niveau bas et représente 1,6 % du total des visites.

**Réseau unifié de surveillance en médecine générale** - Le taux d'incidence des syndromes grippaux relevé par le RUSMG en semaine 15 est de 70 pour 100 000 habitants (en dessous du seuil épidémique).

**Surveillance des cas graves de grippe** - Aucun nouveau cas grave de grippe hospitalisé en réanimation n'a été signalé (65 cas depuis le début de la surveillance dont 18 décès).

**Surveillance des IRA en collectivités pour personnes fragiles** - Aucun épisode de cas groupés d'IRA en collectivités pour personnes fragiles n'a démarré en semaine 16. Trente épisodes ont été signalés depuis le début de la surveillance.

SERVICES DES URGENCES	2013-12	2013-13	2013-14	2013-15	2013-16
nombre total de passages	19 398	19 836	20 820	20 321	<b>20 117</b>
passages pour syndrome grippal	38	35	23	15	<b>10</b>
% par rapport au nombre total de passages	0,2%	0,2%	0,1%	0,1%	<b>0,0%</b>
hospitalisations pour syndrome grippal	2	0	1	0	<b>0</b>
% d'hospitalisations par rapport au nombre de grippe	5,3%	0,0%	4,3%	0,0%	<b>0,0%</b>

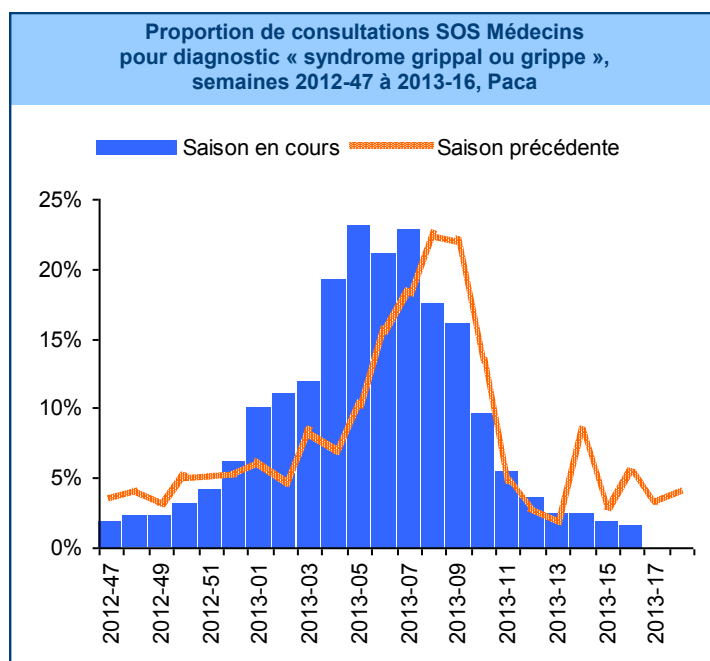
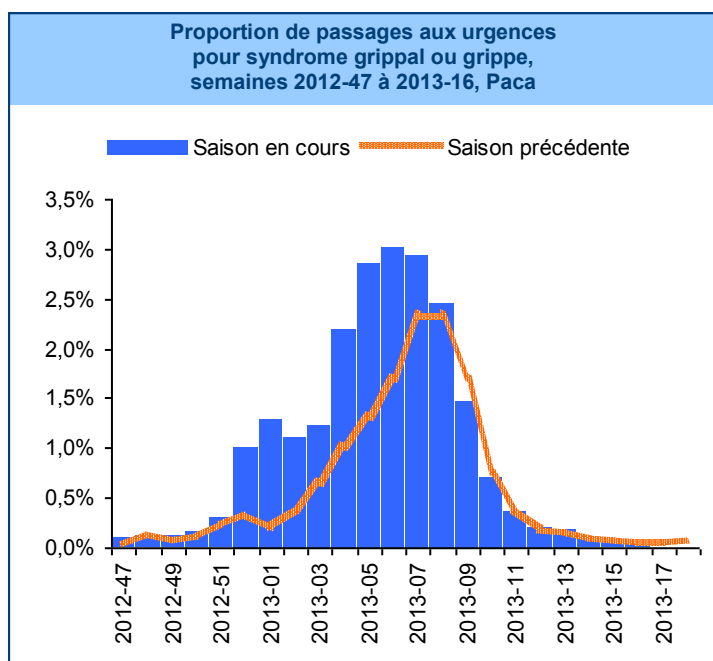
Analyse basée sur les 34 services des urgences produisant des RPU codés (liste en dernière page) / Passages pour Grippe : diagnostics principaux J09, J10 et J11

ASSOCIATIONS SOS MEDECINS	2013-12	2013-13	2013-14	2013-15*	2013-16
nombre total de consultations	4 986	4 990	5 410	4 083	<b>4 384</b>
consultations pour motif d'appel syndrome grippal ou fièvre	1 591	1 544	1 629	1 154	<b>1 239</b>
% par rapport au nombre total de consultations	32%	31%	30%	28%	<b>28%</b>
consultations pour diagnostic syndrome grippal	83	59	59	35	<b>34</b>
% par rapport au nombre total de consultations avec diagnostic	3,5%	2,5%	2,4%	1,9%	<b>1,6%</b>

Pour l'ensemble des SOS : motifs d'appels pour les 2 ans et plus évoquant un syndrome grippal ou fièvre

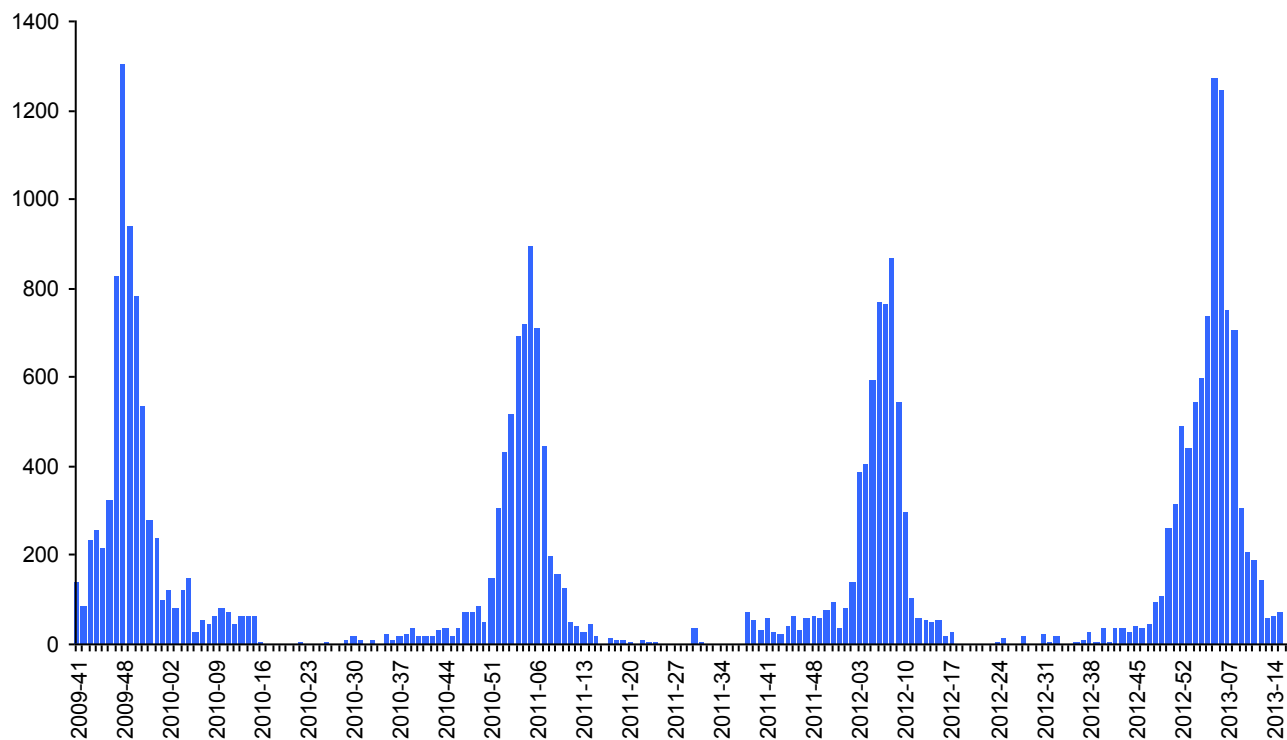
Pour SOS Toulon, Avignon, Nice, Aix-Gardanne-Trets : diagnostics syndrome grippal ou grippe

\* Données incomplètes



RUSMG : RESEAU SENTINELLES ET GROG	2013-12	2013-13	2013-14	2013-15	2013-16
taux d'incidence des gripes estimé pour 100 000 habitants	144	60	61	70	ND
borne inférieure de l'Intervalle de confiance du taux d'incidence	73	21	19	12	ND
borne supérieure de l'Intervalle de confiance du taux d'incidence	215	99	103	128	ND
nombre de médecins participants	28	29	25	22	ND

Taux d'incidence des syndromes grippaux estimés pour 100 000 habitants, relevés par le RUSMG, semaines 2009-41 à 2013-15, Paca



### Retour sur la saison 2011-2012

**Services des urgences** - Pic épidémique enregistré en semaines 7-8 de 2012 : entre 2 et 2,5 % de passages pour grippe.

**Associations SOS Médecins** - Pic épidémique enregistré en semaines 8-9 de 2012 : 22 % de consultations pour syndrome grippal en moyenne (statistique basée sur les diagnostics).

**RUSMG** - Pic épidémique enregistré en semaine 8 de 2012 : taux d'incidence pour syndrome grippal de 867 pour 100 000 habitants.

*Attention* : les données des épidémies de 2011-12 et 2012-13 sont à comparer avec prudence. Pour les urgences : le nombre d'établissements sur lesquels sont calculés les indicateurs est plus élevé cette saison (7 nouveaux établissements).

L'Institut de veille sanitaire, en accord avec les réseaux de réanimateurs, a reconduit la surveillance des cas graves de grippe durant la saison hivernale 2012-2013.

Cette surveillance est basée sur le signalement de tous les cas probables ou confirmés de grippe hospitalisés dans les services de réanimation et de soins intensifs.

A ce jour, **65 cas graves** ont été signalés en région Paca, principalement dans les Bouches-du-Rhône et les Alpes-Maritimes.

Les hospitalisations en réanimation sont majoritairement survenues lors de la semaine 2013-04, plus aucun cas n'ayant été admis depuis la semaine 12 (les données des 2 dernières semaines n'étant pas consolidées).

**18 personnes sont décédées** lors de leur hospitalisation (taux de létalité de 27,7 %), 2 sont toujours hospitalisées et les 45 autres sont sorties de réanimation.

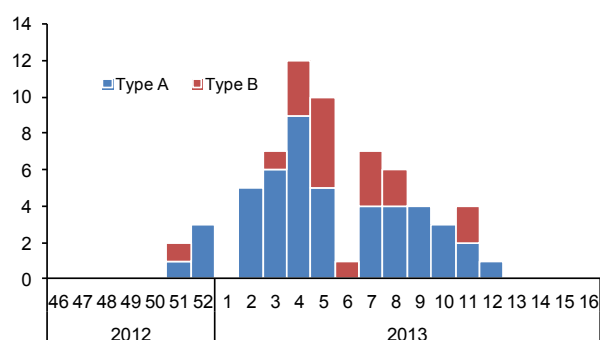
Seulement **10 patients**, pour lesquels l'information était connue, étaient vaccinés contre la grippe.

La majorité des patients étaient porteurs d'un virus de type A, principalement composés de la souche A(H1N1)pdm09 quand le virus a pu être typé. La part du virus de type B était toutefois en augmentation à partir de la semaine 4.

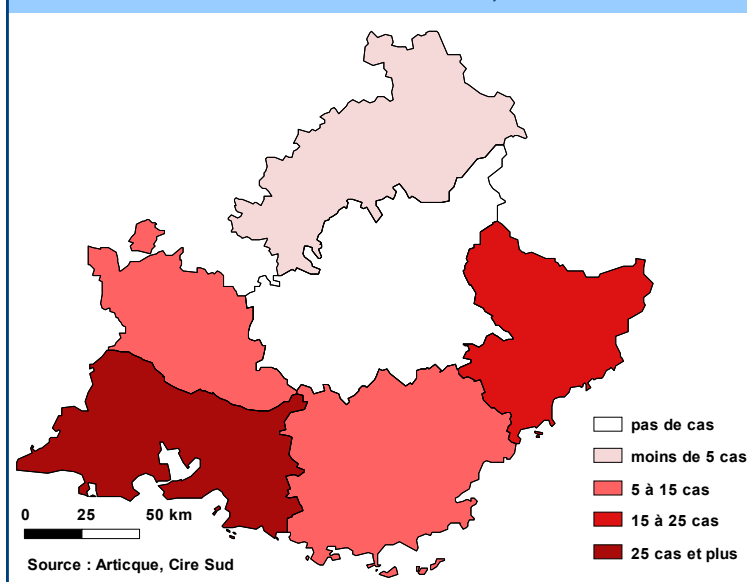
## Caractéristiques des cas graves de grippe hospitalisés en service de réanimation, semaines 2012-46 à 2013-16, Paca

Nombre de patients		
Sortis de réanimation (guéris ou transférés)	45	69%
Encore hospitalisés en réanimation	2	3%
Décédés (en réanimation)	18	28%
<b>Total</b>	<b>65</b>	
Sexe		
Hommes	35	54%
Femmes	30	46%
Age (en années)		
Médiane	53	
Minimum	0	
Maximum	85	
Facteurs de risque (plusieurs facteurs possibles pour un cas)		
Aucun facteur de risque	14	22%
Grossesse	1	2%
Obésité (IMC ≥ à 30)	9	14%
Personnes ≥ 65 ans	19	29%
Pathologies à risque	42	65%
Statut virologique		
A	47	72%
A(H1N1)pdm09	26	40%
H3N2	2	3%
Non sous-typés	19	29%
B	18	28%
Négatif	0	0%
Vaccination anti-grippale (depuis septembre 2012)		
Oui	10	15%
Non	50	77%
NSP	5	8%

Répartition des cas graves de grippe selon la date d'entrée en réanimation et le sérotype du virus, semaines 2012-46 à 2013-16, Paca



Répartition géographique des cas graves de grippe semaines 2012-46 à 2013-16, Paca



## Retour sur la saison 2011-2012

**Nombre de cas graves signalés** - 10 cas en région Paca et 1 décès.

**Caractéristiques démographiques des cas** - 90% de femmes ; âge moyen : 59 ans (de 32 à 85 ans)

**Caractéristiques cliniques et paracliniques des cas** - 5 cas de grippe A(H3N2) et 5 cas de grippe A non sous typée.

Tous les cas présentaient un facteur de risque pour la grippe. 3 cas étaient vaccinés contre la grippe (information connue pour 6 cas)

## Etablissements d'hébergement pour personnes âgées (Ehpa) et établissements et services d'hébergement pour handicapés

Au total, depuis le 1<sup>er</sup> septembre 2012, 30 épisodes d'IRA touchant des résidents et personnels soignants de collectivités pour personnes fragiles ont été signalés à l'ARS Paca.

Sur les 26 épisodes signalés comme terminés, le taux d'attaque moyen était de 24 % chez les résidents et de 10 % chez le personnel. Trente-une hospitalisations et 10 décès ont été recensés parmi les résidents.

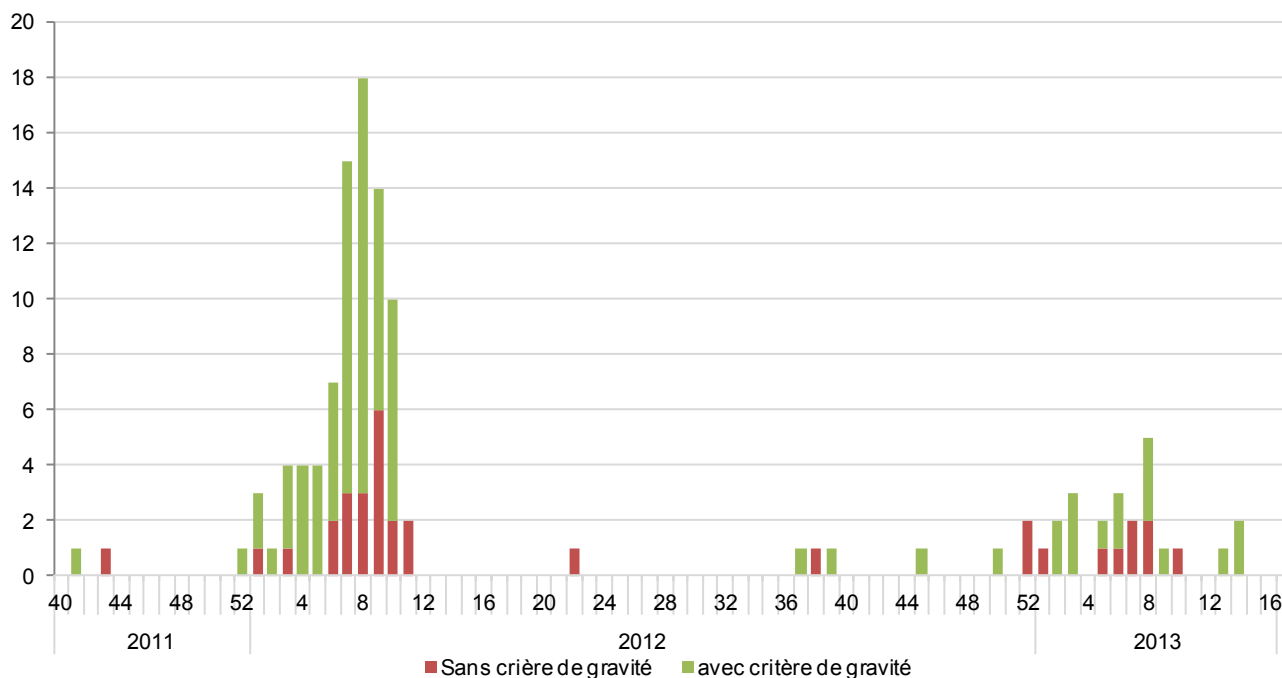
Une recherche étiologique par test rapide d'orientation diagnostique de la grippe (TROD) a été réalisée dans 22 épisodes sur les 26 clôturés : 5 épisodes étaient liés à un virus B, 4 à un virus A et 2 pour lequel le virus n'a pas été typé.

### Caractéristiques des épisodes d'IRA en collectivités pour personnes fragiles, semaines 2012-37 à 2013-16, Paca

#### Indicateurs IRA

<b>Nombre d'épisodes signalés</b>	<b>30</b>
- Alpes-de-Haute-Provence	2
- Hautes-Alpes	0
- Alpes-Maritimes	6
- Bouches-du-Rhône	11
- Var	5
- Vaucluse	6
<b>Nombre d'épisodes signalés et clôturés</b>	<b>26</b>
Nombre total de résidents malades	439
Taux d'attaque moyen chez les résidents	24%
Taux d'attaque moyen chez le personnel	10%
Nombre d'hospitalisations en unité de soins	31
Taux d'hospitalisation moyen	7%
Nombre de décès	10
Létalité moyenne	2,3%
Recherche étiologique effectuée	22 épisodes
- Grippe confirmée	11 épisodes
- VRS confirmé	0 épisode(s)

### Répartition des épisodes d'IRA en collectivités pour personnes fragiles selon la date de début des signes du 1<sup>er</sup> cas, semaines 2011-40 à 2013-16, Paca



Pour en savoir plus sur le « dispositif TDR grippe en Ehpad », consulter le [dossier Internet ARS Paca](#).

## Résumé des observations du vendredi 12 au jeudi 18 avril 2013

**Services des urgences** - Un passage lié à un syndrome grippal a été observé cette semaine (à la polyclinique du Sud de la Corse).

**SOS Médecins** - La part des consultations de SOS Ajaccio pour un motif d'appel « syndrome grippal ou fièvre » est stable cette semaine.

**Réseau unifié de surveillance en médecine générale** - Le taux d'incidence des syndromes grippaux relevé par le RUSMG en semaine 15 est de 7 pour 100 000 habitants.

**Surveillance des cas graves de grippe** - Aucun cas grave de grippe hospitalisé en réanimation n'a été signalé cette semaine (total des cas = 3, aucun décès).

**Surveillance des IRA en collectivités pour personnes fragiles** - Un épisode a été signalé depuis le début de la surveillance.

SERVICES DES URGENCES	2013-12	2013-13	2013-14	2013-15	2013-16
nombre total de passages	700	693	795	777	<b>755</b>
passages pour syndrome grippal	3	2	0	1	<b>1</b>
% par rapport au nombre total de passages	0,4%	0,3%	0,0%	0,1%	<b>0,2%</b>
hospitalisations pour syndrome grippal	1	0	0	0	<b>0</b>
% d'hospitalisations par rapport au nombre de grippe	33,3%	0,0%	0,0%	0,0%	<b>0,0%</b>

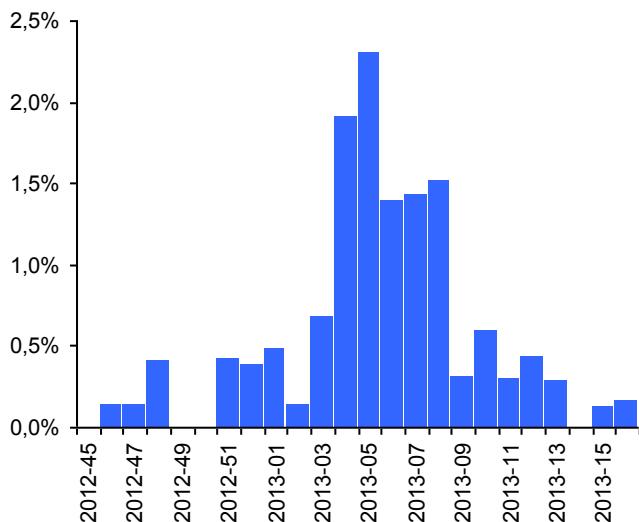
Analyse basée sur les 2 services des urgences produisant des RPU codés (liste en dernière page) / Passages pour Grippe : diagnostics principaux J09, J10 et J11

ASSOCIATION SOS MEDECINS AJACCIO	2013-12	2013-13	2013-14	2013-15*	2013-16
nombre total de consultations	370	327	334	269	<b>301</b>
consultations pour motif d'appel syndrome grippal ou fièvre	160	134	130	93	<b>108</b>
% par rapport au nombre total de consultations	43%	41%	39%	35%	<b>36%</b>

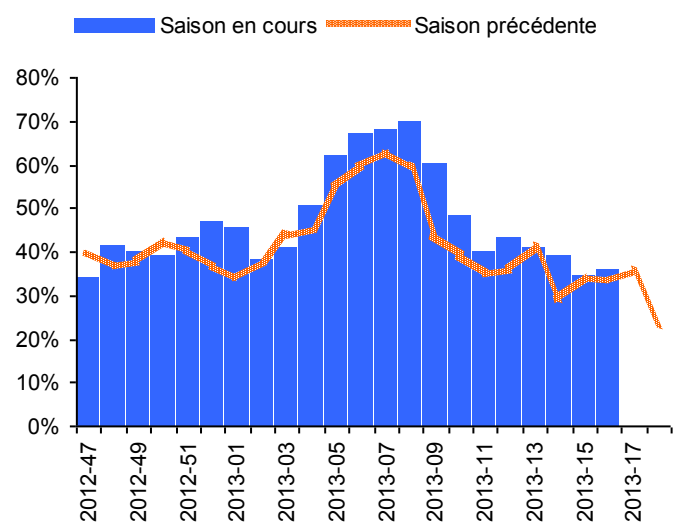
Motifs d'appels pour les 2 ans et plus évoquant un syndrome grippal ou fièvre / Complétude du codage des diagnostics < 50 %

\* Données incomplètes

Proportion de passages aux urgences pour syndrome grippal ou grippe, 24 dernières semaines, Corse

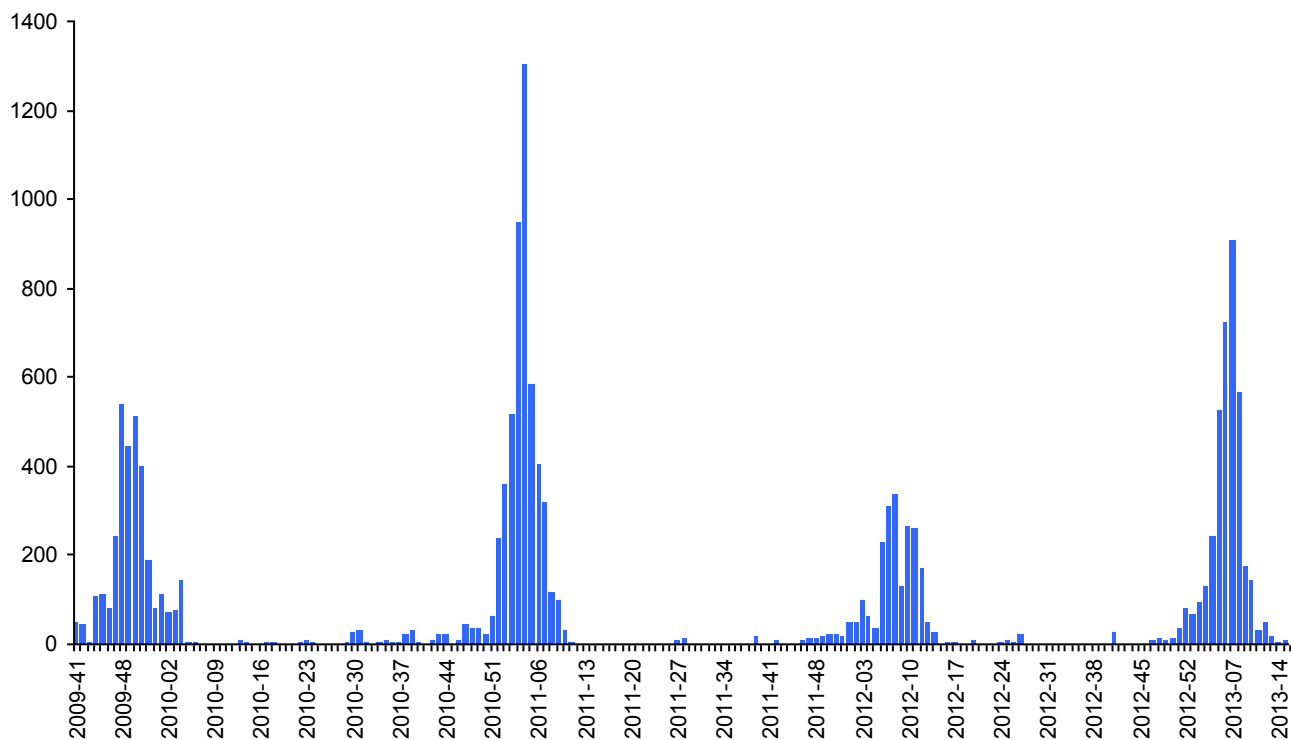


Proportion de consultations SOS Médecins pour syndrome grippal ou fièvre, patient de 2 ans et plus, semaines 2012-47 à 2013-16, Corse



RUSMG : RESEAU SENTINELLES ET GROG	2013-12	2013-13	2013-14	2013-15	2013-16
taux d'incidence des gripes estimé pour 100 000 habitants	49	19	3	7	ND
borne inférieure de l'Intervalle de confiance du taux d'incidence	6	0	0	0	ND
borne supérieure de l'Intervalle de confiance du taux d'incidence	92	39	10	29	ND
nombre de médecins participants	7	12	13	6	ND

Taux d'incidence des syndromes grippaux estimés pour 100 000 habitants, relevés par le RUSMG, semaines 2009-41 à 2013-15, Corse



### Retour sur la saison 2011-2012

**Services des urgences** - Pas de données pour la saison 2011-2012.

**Association SOS Médecins Ajaccio** - Pic épidémique enregistré en semaine 7 de 2012 : 63 % des consultations évoquant un syndrome grippal (dont fièvre) pour des patients de 2 ans et plus.

**RUSMG** - Pic épidémique enregistré en semaine 8 de 2012 : taux d'incidence pour syndrome grippal de 337 pour 100 000 habitants.

A ce jour, **3 cas graves hospitalisés en réanimation** ont été signalés, tous en Corse-du-Sud.

Il s'agit de 2 hommes et d'une femme (âge moyen = 61,7 ans). Ils présentaient au moins un facteur de risque et n'étaient pas vaccinés contre la grippe.

Les patients sont tous sortis de réanimation.

### Retour sur la saison 2011-2012

Aucun cas n'avait été signalé.



**Résumé des observations du vendredi 12 au jeudi 18 avril 2013**

**Services des urgences** - L'activité des urgences liée aux gastroentérites est stable par rapport à la semaine dernière. La part des hospitalisations pour gastroentérites est en légère baisse.

**SOS Médecins** - Cette semaine, la part des consultations des associations SOS Médecins pour diagnostic de gastroentérite est en baisse et représente 6,3 % du total des visites.

**Réseau Sentinelles** - Le taux d'incidence pour diarrhées aiguës relevé par le réseau Sentinelles en semaine 15, non encore consolidé, est de 152 pour 100 000 habitants (au dessous du seuil épidémique).

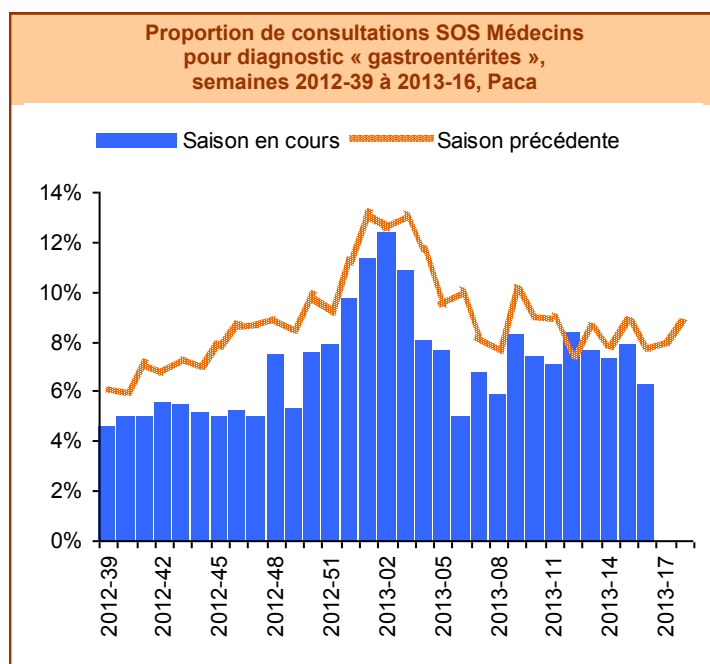
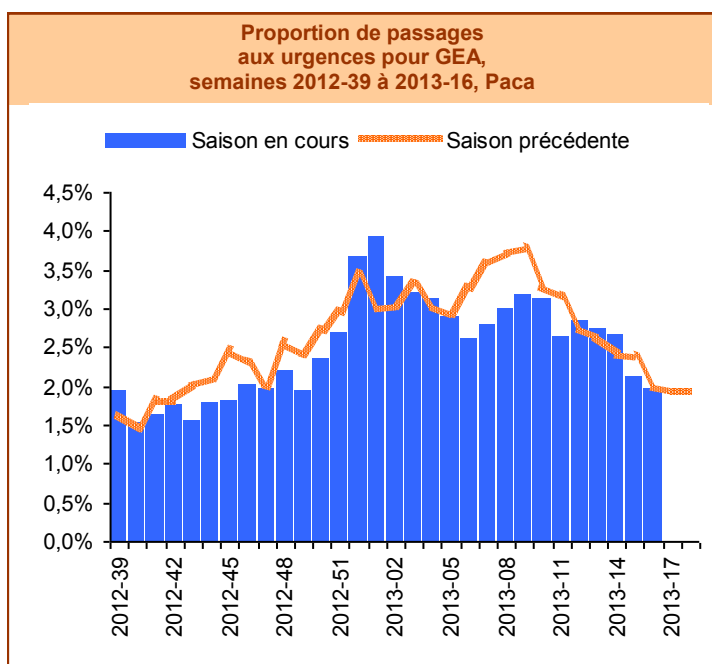
**Surveillance des GEA en collectivités pour personnes fragiles** - Soixante-six épisodes ont été signalés depuis le début de la surveillance.

SERVICES DES URGENCES	2013-12	2013-13	2013-14	2013-15	2013-16
nombre total de passages	19 398	19 836	20 820	20 321	<b>20 117</b>
passages pour GEA	550	545	552	431	<b>398</b>
% par rapport au nombre total de passages	2,8%	2,7%	2,7%	2,1%	<b>2,0%</b>
hospitalisations pour GEA	103	113	113	92	<b>75</b>
% d'hospitalisations par rapport au nombre de GEA	18,7%	20,7%	20,5%	21,3%	<b>18,8%</b>

Analyse basée sur les 34 services des urgences produisant des RPU codés (liste en dernière page) / Passages pour GEA : diagnostics principaux A08, A09 et K529

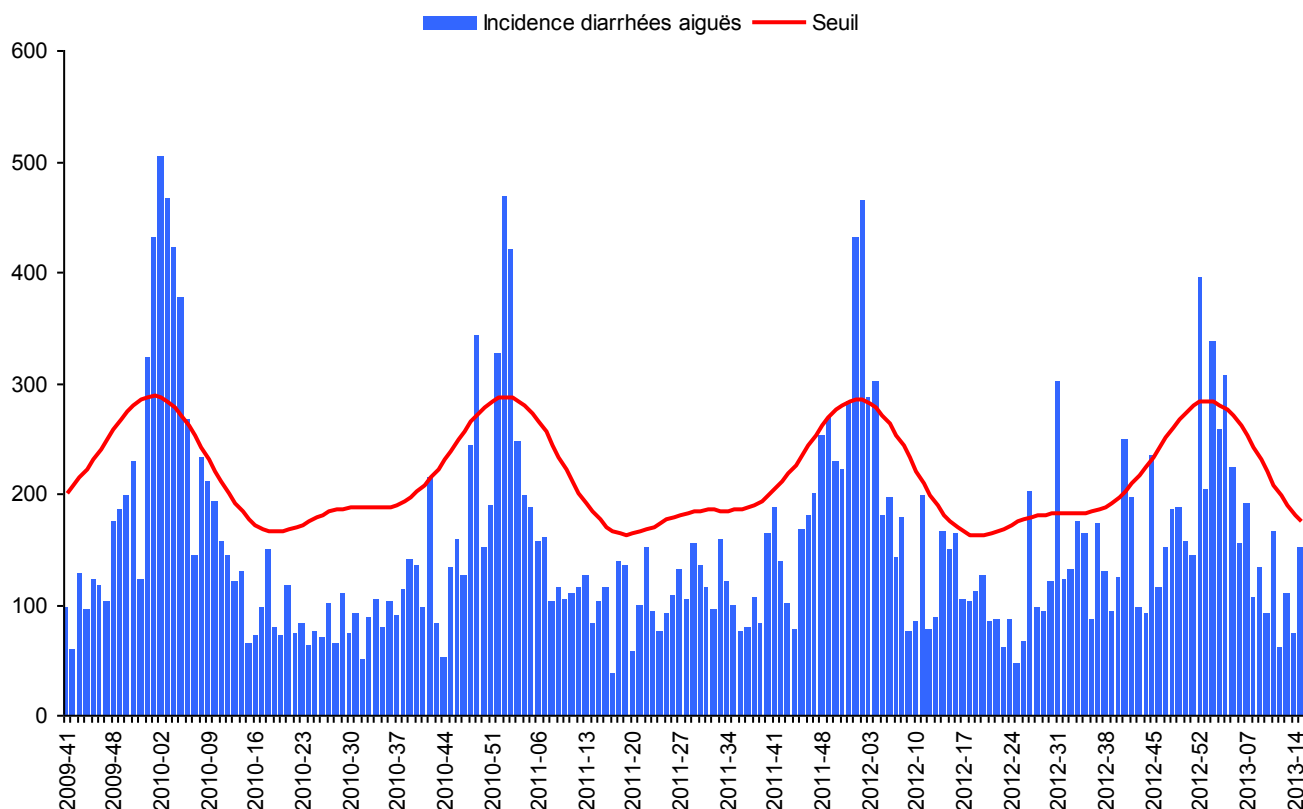
ASSOCIATIONS SOS MEDECINS	2013-12	2013-13	2013-14	2013-15*	2013-16
nombre total de consultations	4 986	4 990	5 410	4 083	<b>4 384</b>
consultations pour diarrhées et/ou vomissements	971	950	970	729	<b>812</b>
% par rapport au nombre total de consultations	19%	19%	18%	18%	<b>19%</b>
consultations pour diagnostic gastroentérites	197	184	179	144	<b>135</b>
% par rapport au nombre total de consultations avec diagnostic	8,4%	7,7%	7,3%	7,9%	<b>6,3%</b>

Pour l'ensemble des SOS : motifs d'appels pour diarrhées et/ou vomissements  
 Pour SOS Toulon, Avignon, Nice, Aix-Gardanne-Trets : diagnostics gastroentérites  
 \* Données incomplètes



RESEAU SENTINELLES	2013-12	2013-13	2013-14	2013-15	2013-16
seuil épidémique	198	190	181	175	ND
taux d'incidence des diarrhées aiguës estimé pour 100 000 habitants	62	110	73	152	ND

Taux d'incidence des diarrhées aiguës estimés pour 100 000 habitants, relevés par le réseau Sentinelle, semaines 2009-41 à 2013-15, Paca



### Retour sur la saison 2011-2012

**Services des urgences** - Pic épidémique enregistré en semaines 7 à 9 de 2012 : entre 3 et 4 % de passages pour GEA.

**Associations SOS Médecins** - Pic épidémique enregistré en semaines 1 à 3 de 2012 : 13 % des consultations pour gastroentérites (statistique basée sur les diagnostics).

**Réseau Sentinelles** - Pic épidémique enregistré en semaine 2 : taux d'incidence des diarrhées aiguës de 464 pour 100 000 habitants.

*Attention* : les données des épidémies de 2011-12 et 2012-13 sont à comparer avec prudence. Pour les urgences : le nombre d'établissements sur lesquels sont calculés les indicateurs est plus élevé cette saison (7 nouveaux établissements).

## Etablissements d'hébergement pour personnes âgées (Ehpa) et établissements et services d'hébergement pour handicapés

Au total, depuis le 1<sup>er</sup> septembre 2012, 66 épisodes de GEA touchant des résidents et personnels soignants de collectivités pour personnes fragiles ont été signalés à l'ARS Paca.

Sur les 61 épisodes signalés comme terminés, le taux d'attaque moyen était de 36 % chez les résidents et de 14 % chez le personnel. Neuf hospitalisations et 1 décès ont été recensés parmi les résidents.

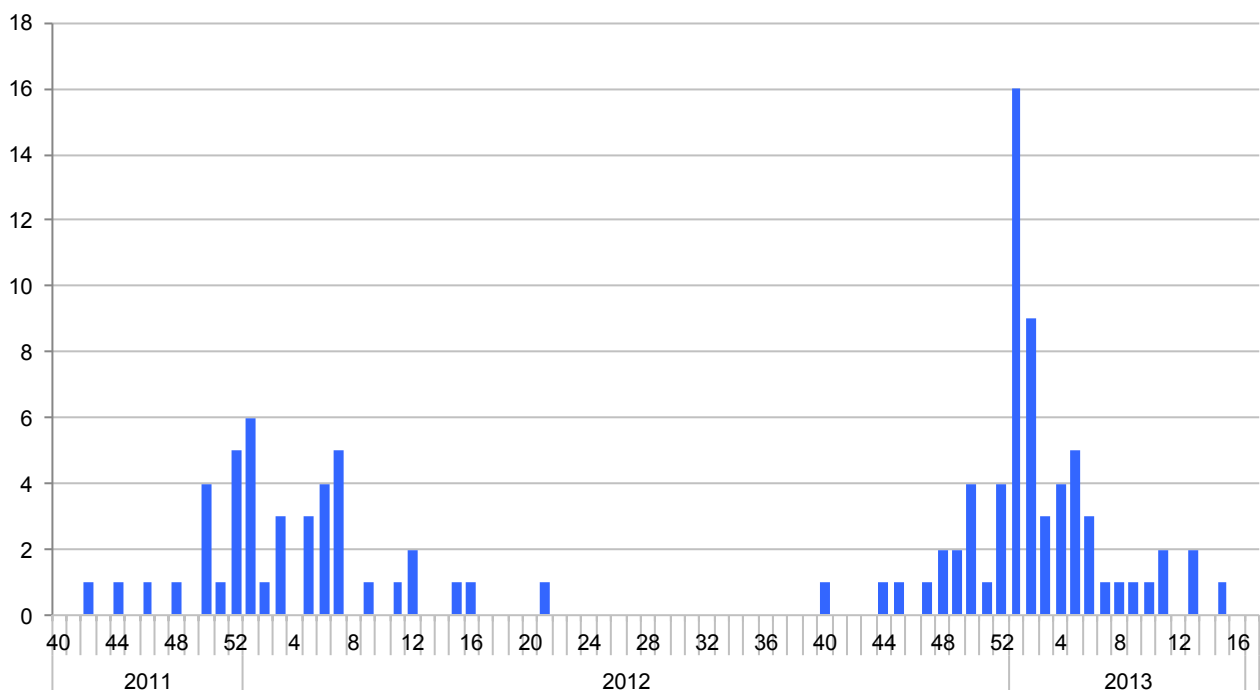
Une recherche étiologique a été réalisée dans 35 épisodes sur les 61 clôturés. Pour plus de la moitié de ces épisodes, un norovirus a été identifié, et un épisode était lié à un rotavirus.

### Caractéristiques des épisodes de GEA en collectivités pour personnes fragiles, semaines 2012-40 à 2013-16, Paca

#### Indicateurs GEA

<b>Nombre d'épisodes signalés</b>	<b>66</b>
- Alpes-de-Haute-Provence	6
- Hautes-Alpes	2
- Alpes-Maritimes	15
- Bouches-du-Rhône	18
- Var	12
- Vaucluse	13
<b>Nombre d'épisodes signalés et clôturés</b>	<b>61</b>
Nombre total de résidents malades	1 614
Taux d'attaque moyen chez les résidents	36%
Taux d'attaque moyen chez le personnel	14%
Nombre d'hospitalisations en unité de soins	9
Taux d'hospitalisation moyen	1%
Nombre de décès	1
Létalité moyenne	0,1%
Recherche étiologique effectuée	35 épisodes
- Norovirus confirmé	18 épisodes
- Rotavirus confirmé	1 épisode(s)

### Répartition des épisodes de GEA en collectivités pour personnes fragiles selon la date de début des signes du 1<sup>er</sup> cas, semaines 2011-40 à 2013-15, Paca



## Résumé des observations du vendredi 12 au jeudi 18 avril 2013

**Services des urgences** - L'activité des urgences liée aux gastroentérites est stable par rapport à la semaine précédente. Il est cependant difficile de parler de tendance en raison des effectifs hebdomadaires observés.

**SOS Médecins** - L'activité de SOS médecins Ajaccio liée aux gastroentérites est stable.

**Réseau Sentinelles** - Le taux d'incidence des diarrhées aiguës relevé par le réseau Sentinelles en Semaine 15 est de 17 pour 100 000 habitants (en dessous du seuil épidémique).

**Surveillance des GEA en collectivités pour personnes fragiles** - Trois épisodes ont été signalés depuis le début de la surveillance.

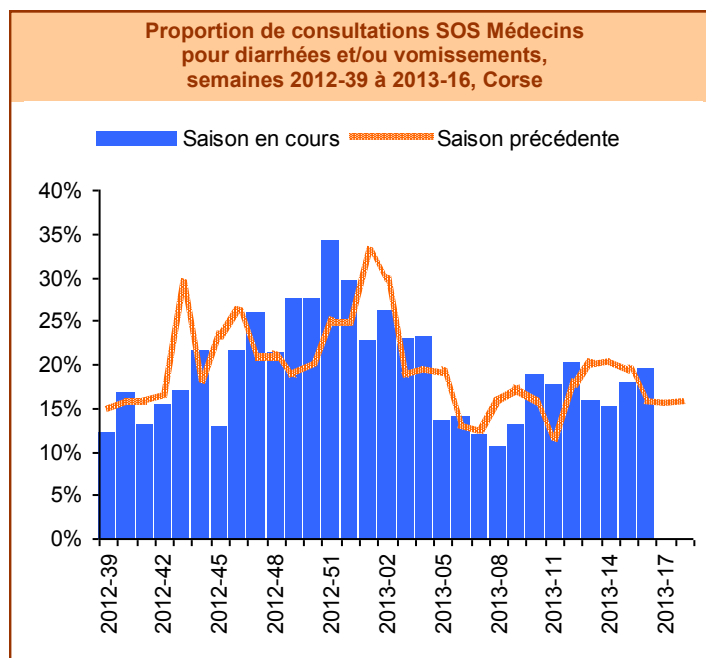
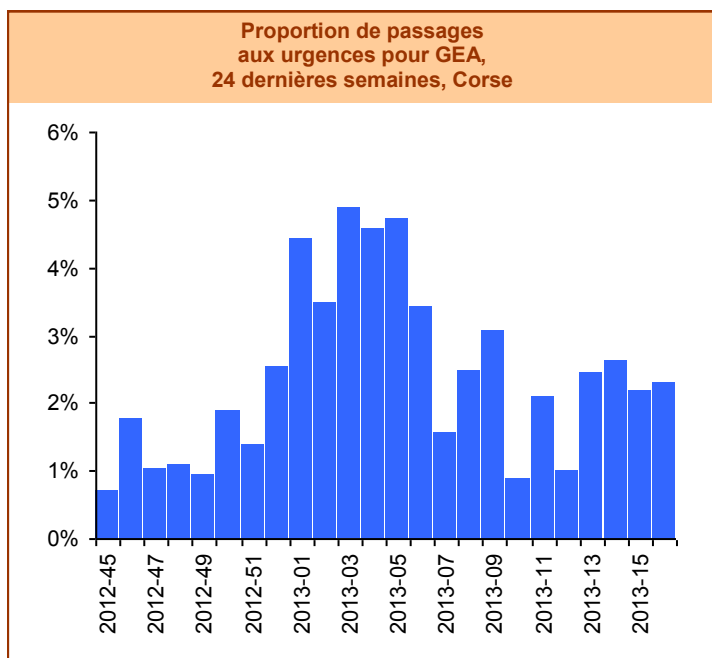
SERVICES DES URGENCES	2013-12	2013-13	2013-14	2013-15	2013-16
nombre total de passages	700	693	795	777	<b>755</b>
passages pour GEA	7	17	21	17	<b>15</b>
% par rapport au nombre total de passages	1,0%	2,5%	2,6%	2,2%	<b>2,3%</b>
hospitalisations pour GEA	1	6	6	6	<b>6</b>
% d'hospitalisations par rapport au nombre de GEA	14,3%	35,3%	28,6%	35,3%	<b>40,0%</b>

Analyse basée sur les 2 services des urgences produisant des RPU codés (liste en dernière page) / Passages pour GEA : diagnostics principaux A08, A09 et K529

ASSOCIATION SOS MEDECINS AJACCIO	2013-12	2013-13	2013-14	2013-15*	2013-16
nombre total de consultations	370	327	334	269	<b>301</b>
consultations pour diarrhées et/ou vomissements	75	52	51	48	<b>59</b>
% par rapport au nombre total de consultations	20%	16%	15%	18%	<b>20%</b>

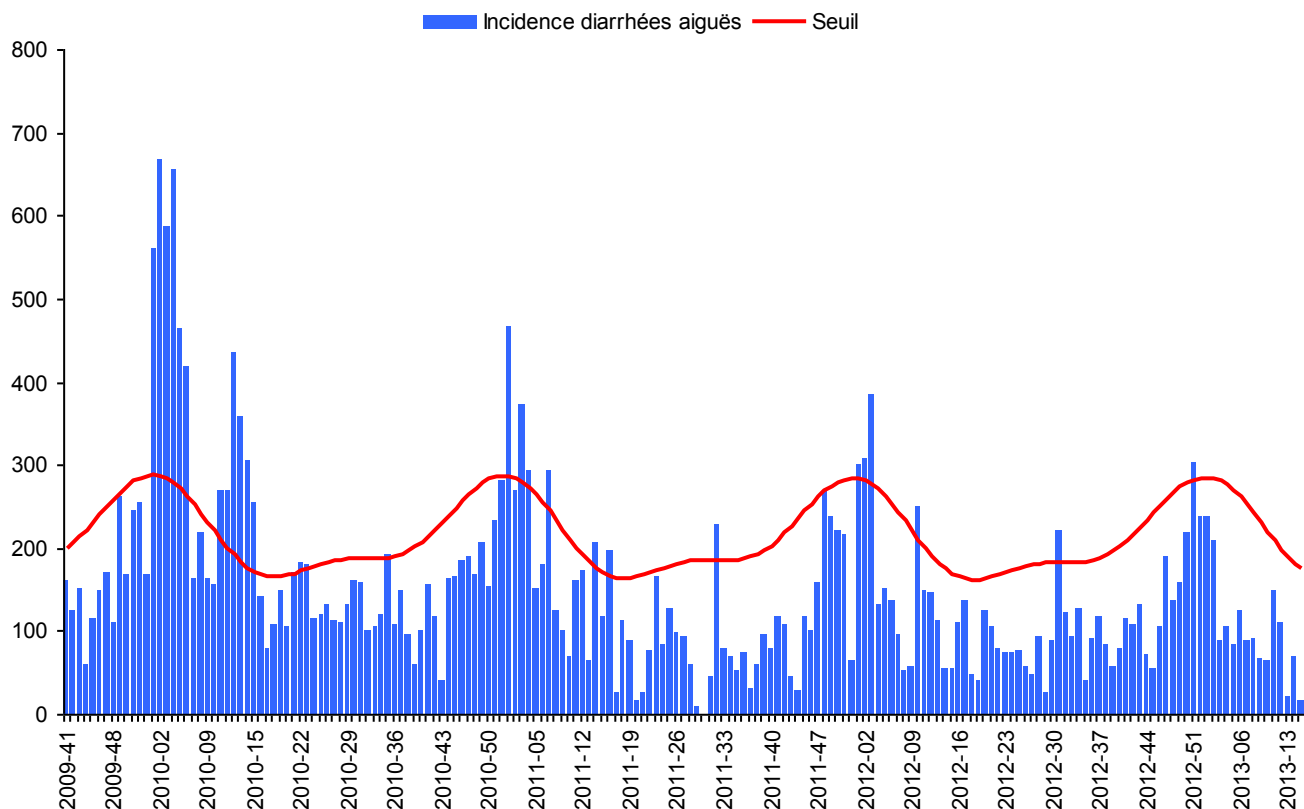
Motifs d'appels pour diarrhées et/ou vomissements / Complétude du codage des diagnostics < 50 %

\* données incomplètes



RESEAU SENTINELLES	2013-12	2013-13	2013-14	2013-15	2013-16
seuil épidémique	198	190	181	175	ND
taux d'incidence des diarrhées aiguës estimé pour 100 000 habitants	111	22	69	17	ND

Taux d'incidence des diarrhées aiguës estimés pour 100 000 habitants, relevés par le réseau Sentinelles, semaines 2009-41 à 2013-15, Corse



### Retour sur la saison 2011-2012

**Services des urgences** - Pas de données pour la saison 2011-2012.

**Association SOS Médecins Ajaccio** - Pic épidémique enregistré en semaine 1 de 2012 avec 32 % des consultations pour diarrhées et/ou vomissements.

**Réseau Sentinelles** - Pic épidémique enregistré en semaine 3 avec un taux d'incidence des diarrhées aiguës de 385 pour 100 000

## Contexte

Début avril, les autorités chinoises ont informé l'Organisation mondiale de la santé (OMS) de l'identification, depuis la mi-février, de plusieurs cas confirmés de grippe A(H7N9).

Au 16 avril, le bilan s'élevait à 72 cas dont 14 décès (44 nouveaux cas et 6 nouveaux décès depuis le 9 avril). Deux nouvelles provinces sont touchées.

**Aucun cas importé n'a été recensé à ce jour sur le territoire français.**

C'est la première fois que cette souche de virus grippal d'origine aviaire est identifiée chez les êtres humains. Les investigations sont en cours pour identifier l'origine de ces contaminations et évaluer les risques potentiels de ce nouveau virus. Pour l'instant, aucun lien épidémiologique entre les cas n'a été démontré et il n'y a pas de preuve de transmission interhumaine.

A ce jour, les autorités sanitaires internationales n'ont pas émis de restrictions ni de recommandations spécifiques en matière de voyages vers ou au retour de la Chine. Les recommandations d'hygiène de base sont efficaces pour prévenir la transmission de ces virus grippaux.

**Il est recommandé aux cliniciens de rester très attentifs à toute infection respiratoire sévère survenant chez une personne dans les 10 jours après un séjour en Chine.**

Plus d'informations sur les sites Internet suivants : [OMS](#), [ECDC](#), [Ministère de la santé](#) et [InVS](#).

## Surveillance des infections liées au nouveau virus aviaire A(H7N9)

Si le risque de propagation du virus en Europe est considéré comme faible à ce stade, l'entrée sur le territoire français de patients infectés en provenance de Chine ne peut pas être exclue : la surveillance doit être renforcée dans ce sens pour **rechercher une grippe A(H7N9) chez les personnes présentant un tableau respiratoire sévère après un retour de Chine.**

Les modalités pratiques de cette surveillance sont données sur le [site Internet de l'InVS](#).

### Définitions de cas

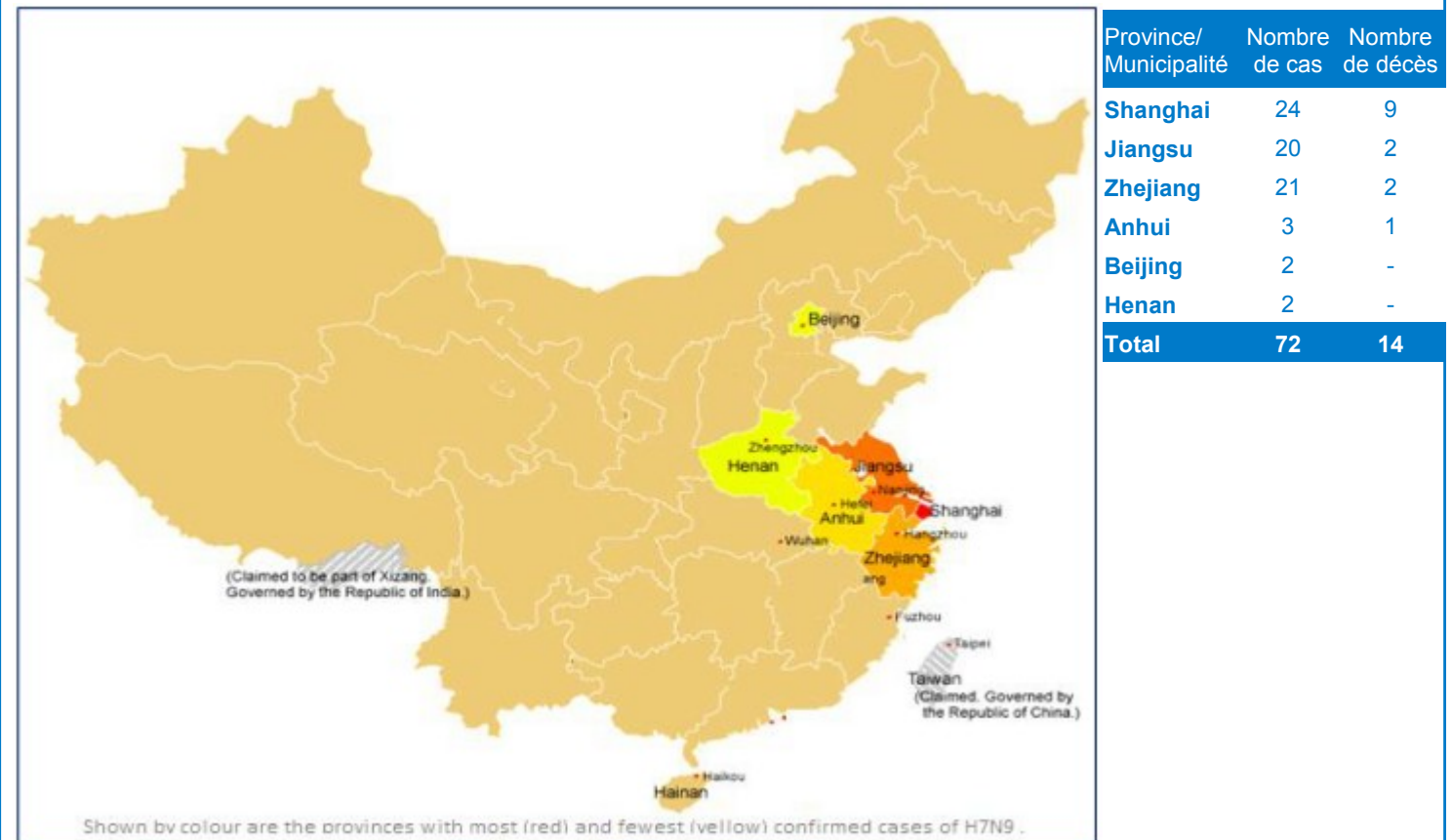
#### Cas possible :

- Toute personne ayant voyagé ou séjourné en Chine, qui, au cours des 10 jours après son retour, a présenté : des signes cliniques d'infection respiratoire aiguë grave, sans autre étiologie identifiée pouvant expliquer la pathologie,
- Tout contact (ex : famille, soignants) d'un cas possible ou confirmé, ayant présenté une infection respiratoire aiguë quelle que soit sa gravité, dans les 10 jours suivant le dernier contact avec le cas possible/confirmé pendant que ce dernier était malade (i.e symptomatique).

#### Cas confirmé :

Cas avec prélèvements respiratoires indiquant la présence du nouveau virus aviaire A(H7N9).

Chine, provinces affectées par le virus A(H7N9) humain au 16 avril 2013  
Source : InVS - [Bulletin Hebdomadaire International N°395](#)



## Introduction

Ce point épidémiologique dresse un bilan provisoire des cas de légionellose résidant dans les régions Paca et Corse qui ont débuté leur maladie durant les 3 premiers mois de l'année 2013.

## Méthodologie

Les cas de légionellose retenus pour l'analyse sont les cas notifiés résidant en régions Paca et Corse en 2013 et validés par l'InVS.

Les taux d'incidence ont été calculés à partir des données du recensement Insee de 2009.

## Résultats

### Paca

**Sur les 3 premiers mois de l'année, le nombre de cas de légionellose résidant dans la région était de 19.** Les données du mois de mars ne sont pas encore consolidées. Le nombre mensuel de cas le plus élevé a été relevé au mois de février (tableau 1).

Le taux d'incidence le plus élevé a été relevé dans les Alpes-Maritimes, sans tenir compte de l'unique cas dans les Hautes-Alpes (tableau 2).

Le sex-ratio H/F était de 2,8 (14/5). La moyenne d'âge était de 72,4 ans (étendue : 35 – 93) et 74 % des cas avaient plus de 65. L'incidence augmentait avec l'âge (figure 1).

La létalité était de 16 % (3 décès) mais ce pourcentage pourrait être revu à la hausse en raison d'une mise à jour quelques fois tardive de cette information.

Près de 68,4 % des cas avaient au moins un facteur favorisante. Cinq cas (26 % des cas) ont rapporté au moins une exposition à risque.

Une culture a été réalisée dans 26,3 % des cas.

### Corse

**Un cas de légionellose a été signalé en Corse sur la période d'étude.** Il s'agit d'un homme de 57 ans.

## Discussion

Le nombre de cas résidant en Paca notifiés depuis le début de l'année est inférieur à celui enregistré en 2012 à la même période (19 versus 28). La différence entre les 2 années est essentiellement marquée sur le mois de janvier. En Corse, ce nombre est comparable.

Comme en 2012, le pourcentage de cultures réalisées est, sur les 3 premiers mois de 2013, satisfaisant.

Tableau 1 - Répartition mensuelle des cas de légionellose, Paca, janvier à mars 2013

mois	nombre de cas	%
janvier	5	26%
février	9	47%
mars*	5	26%
avril		
mai		
juin		
Juillet		
août		
septembre		
octobre		
novembre		
décembre		
<b>total</b>	<b>19</b>	<b>100 %</b>

\* Données du mois de mars non consolidées

Tableau 2 - Répartition par département des notifications de cas de légionellose, Paca, janvier à mars 2013

département	nombre de cas	taux d'incidence pour 100 000 hab.
Alpes-de-Haute-Provence	0	0,0
Hautes-Alpes	1	0,7
Alpes-Maritimes	7	0,6
Bouches-du-Rhône	8	0,4
Var	3	0,3
Vaucluse	0	0,0
<b>total</b>	<b>19</b>	<b>0,4</b>

Figure 1 - Taux d'incidence des cas de légionellose par classe d'âge, Paca, janvier à mars 2013

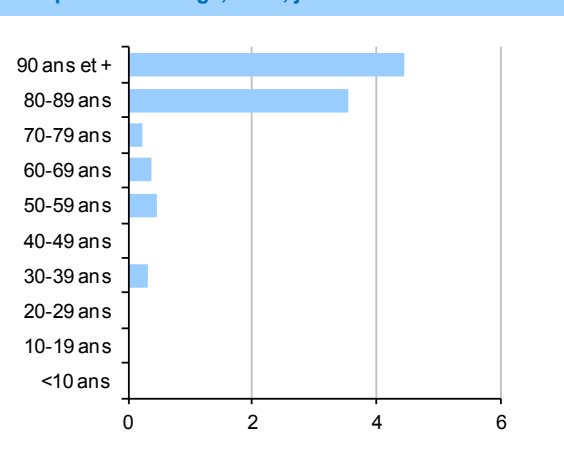
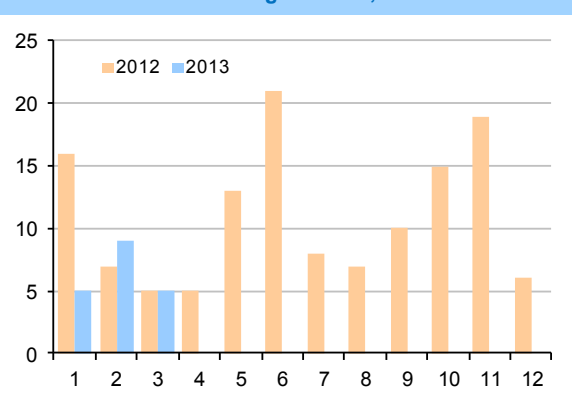


Figure 2 - Comparaison mensuelle entre 2012 et 2013 des cas de légionellose, Paca



### Retour sur 2012 en Paca

- **Nombre de cas** : 132 (+4 % par rapport à 2011)
- **Incidence** : 2,7 pour 100 000 habitants (2,0 en France)
- **Sex-ratio (H/F)** : 2,9 (98/34)
- **Age moyen** : 62,1 ans
- **Létalité** : 14 % (19 décès)
- 72 % des cas avec au moins un **facteur favorisante**
- 38 % des cas avec au moins une **exposition à risque**
- **Culture** effectuée dans 20,5 % des cas

Les cas de légionellose résidant en Paca-Corse ne représentent qu'une partie des situations pour lesquelles une investigation environnementale est réalisée : cas notifiés en Paca-Corse mais résidant dans une autre région ; cas notifiés dans d'autres régions mais présents en Paca-Corse pendant la période supposée d'exposition.

# | SNS - PRINCIPAUX INDICATEURS D'ACTIVITE SUIVIS |

Période analysée : du vendredi 12 au jeudi 18 avril 2013

Source des données / Indicateur	04	05	06	13	83	84	2A	2B
<b>SAMU</b> / Total d'affaires	→	↘	→	↘	↘	↘	→	→
<b>SAMU</b> / Transports médicalisés	→	→	→	→	→	→	→	→
<b>SAMU</b> / Transports non médicalisés	→	→	→	→	→	↘	↘	→
<b>SERVICES DES URGENCES*</b> / Total de passages	→	↘	→	→	→	→	→	→
<b>SERVICES DES URGENCES*</b> / Passages d'enfants de moins de 1 an	NI	NI	→	↘	→	→	NI	NI
<b>SERVICES DES URGENCES*</b> / Passages de personnes de 75 ans et plus	→	→	→	→	→	→	→	→
<b>SERVICES DES URGENCES*</b> / Hospitalisations après un passage aux urgences	→	↘	→	→	↗	→	→	→
<b>SOS MEDECINS</b> / Total consultations			↘	↘	↘	→	↘	
<b>SOS MEDECINS</b> / Consultations d'enfants de moins de 2 ans			↘	→	↘	→	→	
<b>SOS MEDECINS</b> / Consultations d'enfants de moins de 15 ans			↘	↘	↘	→	↘	
<b>SOS MEDECINS</b> / Consultations de personnes de 75 ans et plus			→	→	→	→	→	
<b>SDIS - BMP</b> / Total sorties pour secours à personne				→				
<b>SDIS - BMP</b> / Sorties pour affections médicales à domicile				↘				

→ Pas de tendance particulière

↗ Tendance à la hausse (+2σ)

↘ Tendance à la baisse (-2σ)

↗ Forte hausse (+3σ)

↘ Forte baisse (-3σ)

ND : Donnée non disponible

NI : Donnée non interprétable en raison des faibles effectifs

\* établissements sentinelles (51 établissements sur l'inter région) / Informations sur la [méthode d'interprétation](#) en dernière page

# | SNS - ESTIMATION DE LA PART DES NON-RESIDENTS - PACA |

**Introduction** - Les régions Paca et Corse sont des régions très touristiques. Certains départements voient leur population tripler à certains moments de l'année. Les activités suivies dans le cadre de la surveillance non spécifique sont impactées par le tourisme. Afin de faciliter l'analyse de ces données et l'interprétation des tendances observées, il est important de connaître les variations de la population présente dans l'inter région. Pour cela, à défaut de données récentes sur la mobilité touristique et la population présente, la Cire a souhaité, à titre expérimental, mesurer et suivre au travers des résumés de passages aux urgences (RPU), la part des passages de personnes ne résidant pas dans l'inter région.

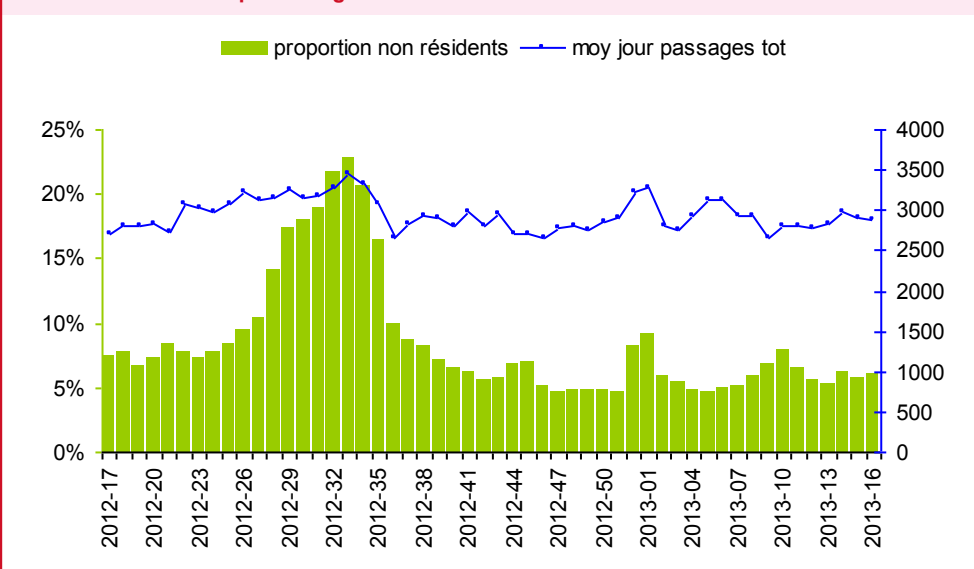
**Méthodologie** - L'étude est pour l'instant limitée à la région Paca. Pour la Corse, les services des urgences ont intégré le réseau Os-cour® récemment. Les données RPU de ces 2 établissements seront analysées prochainement.

L'étude en Paca est basée sur les 34 services des urgences fournissant des RPU en routine depuis plus d'un an. La part de passages aux urgences des personnes ne résidant pas dans la région Paca est calculée à partir des codes postaux de résidence présents dans les RPU.

**Résultats** - Comme le montre la figure ci-contre, la part des passages aux urgences de personnes ne résidant pas dans la région Paca est de l'ordre de 5 % tout au long de l'année, et peut atteindre les 20 % en plein été.

**La proportion de passages aux urgences des personnes résidant habituellement hors de la région Paca est de 6,1 % cette semaine.**

Proportion hebdomadaire de passages aux urgences de personnes ne résidant habituellement pas en région Paca sur les 52 dernières semaines



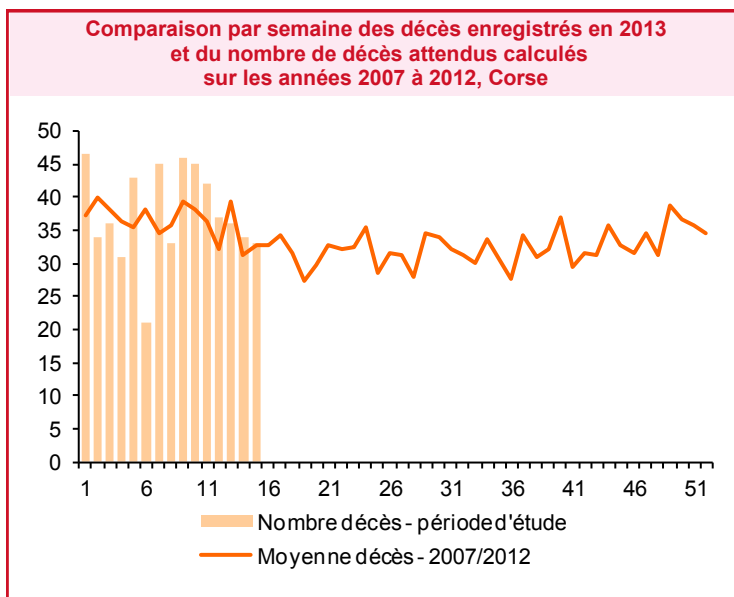
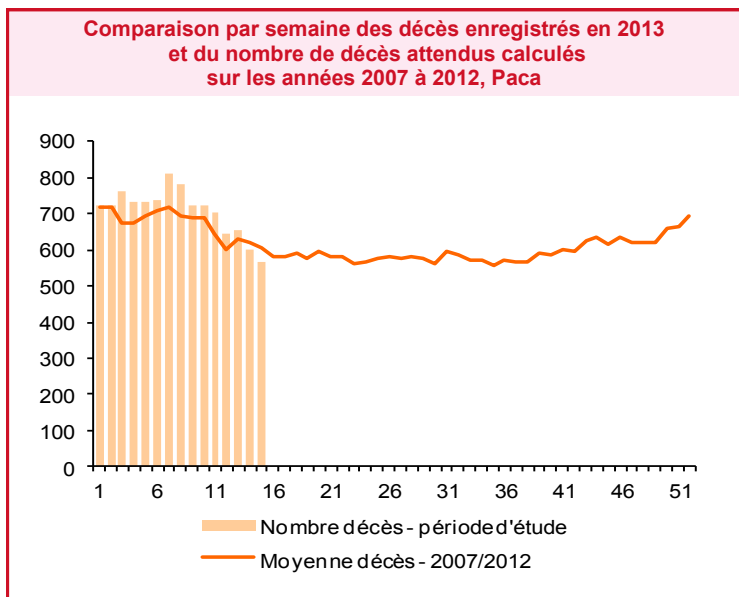


## Résumé des observations depuis le 1<sup>er</sup> janvier 2013

**Paca** - L'analyse des évolutions de la mortalité à partir des données fournies par l'Insee jusqu'à ce jour montre une légère augmentation de la mortalité observée en janvier, février et mars 2013, respectivement +5,7 %, +8,4 % et +6,4 % par rapport à la période de référence (2007-2012). Si cette évolution modérée de la mortalité concerne principalement les personnes de 85 ans ou plus, elle a été aussi observée chez les moins de 15 ans au mois de janvier et chez les 15-29 ans au mois de mars.

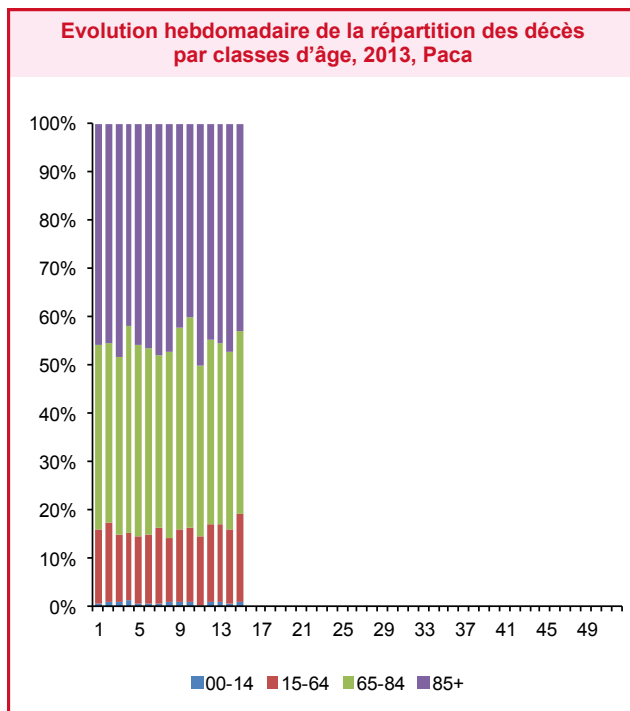
**Corse** - Cette même analyse menée sur la Corse montre une légère augmentation de la mortalité en mars, après une mortalité en février inférieure à la celle attendue. Les tendances sont cependant difficiles à mesurer en raison des effectifs observés.

Analyse basée sur les 30 communes sentinelles de l'interrégion représentant environ 70 % de l'ensemble des décès.



Les données de la semaine en cours ne sont pas présentées car trop incomplètes

Mois	Région Paca			Région Corse		
	Réf *	2013 **	Diff ***	Réf *	2013 **	Diff ***
Janvier	3 081	3 256	5,7%	167	166	-0,6%
Février	2 829	3 066	8,4%	145	140	-3,2%
Mars	2 861	3 043	6,4%	165	183	10,7%
Avril	2 565			139		
Mai	2 588			136		
Juin	2 450			138		
Juillet	2 555			141		
Août	2 568			138		
septembre	2 441			136		
octobre	2 689			144		
Novembre	2 679			142		
Décembre	2 910			160		



\* Réf : valeur attendue correspondant à la moyenne des décès enregistrés sur les années 2007 à 2012 sur des périodes équivalentes.

\*\* 2013 : nombre de décès enregistrés en 2013.

\*\*\* Diff : pourcentage de variation (augmentation ou diminution du nombre de décès observés par rapport au nombre de décès attendus).

# | Signalements enregistrés dans ORAGES |

La veille sanitaire est menée au sein des Agences régionales de santé (ARS) via les plateformes régionales de veille et d'urgence sanitaires à partir de signaux transmis par leurs partenaires et les signaux issus des systèmes de surveillance.

Le nécessaire partage en temps réel des signaux et des informations relatives à leur traitement entre les différents professionnels au sein des plateformes régionales de veille et d'urgence sanitaires requiert la mise en place d'outils de partage d'informations.

Les ARS Paca et Corse se sont dotées d'un système d'information régional partagé, dénommé Orages (Outil de recueil, d'analyse et de gestion des événements sanitaires), dédié à l'enregistrement et au traitement des signalements et alertes sanitaires survenant sur leur territoire.

Les principaux objectifs d'un tel système sont de :

- permettre l'enregistrement et la traçabilité des signaux sanitaires ;
- partager en temps réel au niveau régional les informations relatives aux signaux sanitaires (réception, validation, évaluation et gestion) ;
- faciliter la rétro information des acteurs de la veille sanitaire.

Le tableau ci-dessous présente les différents signaux enregistrés dans l'application sur les régions Paca et Corse sur les 5 dernières semaines et pour le cumul des semaines précédentes depuis dé-

but 2012. Les MDO « tuberculose », « VIH », « Hépatite B » ne sont pas consignés dans ORAGES en raison d'outils spécifiques de suivi de ces maladies. L'utilisation de l'outil pour les signaux environnementaux est pour l'instant limitée.

**Seuls les signaux validés sont présentés dans le tableau.**

**Les signaux présentés dans ce tableau ne sont pas uniquement des signaux notifiés dans les régions Paca et Corse. Il peut s'agir de signalements d'autres régions qui ont demandé une intervention des services de l'ARS Paca ou de l'ARS Corse (vérification d'expositions pour la légionellose, recherche de contacts pour un cas d'IIM...).**

## Récapitulatif des signalements par type et par semaine de signalement sur les 5 dernières semaines en Paca et en Corse

(dernière interrogation de la base le 19 avril 2013 à 11:00)

	Total 2012		2013 Total Semaines antérieures		2013-12		2013-13		2013-14		2013-15		2013-16	
	P A C A	C O R S E	P A C A	C O R S E	P A C A	C O R S E	P A C A	C O R S E	P A C A	C O R S E	P A C A	C O R S E	P A C A	C O R S E
Fièvres typhoïdes et paratyphoïdes	7	0	1	0	1	0	1	0	0	0	0	0	0	0
Hépatite A	50	1	14	0	3	1	3	0	5	0	3	0	1	0
Infections invasives à méningocoques	34	3	9	0	1	0	0	0	0	0	1	0	1	0
Légionellose	174	3	24	0	3	0	2	0	2	0	1	0	0	0
Listériose	21	3	4	0	1	0	0	0	0	0	0	0	0	0
Rougeole	50	0	13	0	0	0	5	0	0	0	3	0	8	0
Toxi-infection alimentaire collective	101	2	12	3	0	0	2	0	1	0	1	0	3	0
Epidémies de GEA	55	0	51	2	1	0	2	0	0	0	1	0	0	0
Epidémies d'IRA	86	0	29	1	1	0	1	0	0	0	2	0	1	0
Episodes de Gale	36	3	11	2	0	0	1	0	2	0	1	0	0	0
Autre(s) infectieux	71	30	24	5	3	0	3	0	2	2	1	0	0	0
Autre(s) signaux	97	7	86	4	4	0	0	0	7	0	4	2	4	1

## | Dispositif de surveillance non spécifique |

En juin 2005, la Cire Sud a mis en place pour les régions Paca et Corse un **système de surveillance non spécifique basé sur un réseau pérenne de partenaires**. Ce système constitue le socle de la veille sanitaire régionale, adaptable à toutes situations particulières comme notamment lors des plans canicule (2005 à 2012), durant la coupe du monde de rugby à Marseille (2007) et lors d'épidémies hivernales (grippe, bronchiolite, GEA...).

Des **indicateurs de mortalité, de morbidité et d'activité**, collectés par les partenaires du système sont **analysés au quotidien**. Le noyau commun à tous les départements est constitué par les principaux états civils et hôpitaux (en particulier les services des urgences et les Samu).

Les **objectifs** du dispositif sont :

- d'identifier précocement des événements sanitaires pouvant nécessiter une réponse adaptée ;
- de fédérer autour de ce système de surveillance un réseau de partenaires pérenne ;
- de participer à tout système de surveillance spécifique mise en place dans le cadre de plans, d'événements exceptionnels ou lors d'épidémies.

### Méthode d'interprétation

Les résultats de la surveillance présentés dans les tableaux sont issus d'une méthode statistique appelée « **cartes de contrôle pour données individuelles** ». Les seuils sont définis à partir de l'activité moyenne et la moyenne des différences d'activité des 12 semaines précédentes. Un intervalle est alors estimé pour cette moyenne dont les bornes constituent les seuils utilisés. Pour chaque indicateur, la valeur moyenne quotidienne de la semaine analysée est comparée aux valeurs seuils définies (seuils à 2 et 3 écarts-types).

D'autres outils complémentaires ont été développés par la Cire afin de faciliter l'interprétation des données de la surveillance.

**Site Internet de l'ARS Paca :** [Veille sanitaire](#)

*Liste des services des urgences produisant des RPU codés et analysés dans le cadre du suivi des épidémies hivernales : Arles, Avignon (2 services), Briançon, Brignoles, Cannes, Carpentras, Digne, Draguignan, Embrun, Fréjus, Gap, Grasse, Hyères, Manosque, Marseille (APHM (5 services), Beaugard), Martigues, Nice (St Roch et Lenval), Orange, Pertuis, Saint-Laurent-du-Var (IAT), Saint-Tropez, Salon, la Seyne/Mer, Sisteron, Toulon (St Musse et HIA St Anne), Valréas, Bastia, Porto-Vecchio*

## | Dispositif de surveillance des intoxications au CO |

Le système de surveillance des intoxications au monoxyde de carbone a été mis en place au cours du 2ème trimestre 2005. Il est piloté au niveau national par l'InVS.

Les objectifs du dispositif sont :

- **d'alerter** afin de prendre les mesures de gestion du risque immédiates en soustrayant les personnes exposées de la source et de prévenir les récurrences ;
- **de décrire** la répartition spatio-temporelle des intoxications au CO, les circonstances de survenue de ces intoxications et leurs facteurs de risque ;
- **d'évaluer** l'efficacité générale de la politique de prévention.

Tout signalement d'intoxication au CO suspectée ou avérée doit être transmis dans les meilleurs délais à l'Agence régionale de santé, hors incendie.

Il donne lieu à une **enquête environnementale** par les services Santé-Environnement des délégations territoriales de l'ARS ou les services communaux d'hygiène et de santé et à une **enquête médicale** par le Centre antipoison et de toxicovigilance de Marseille pour la région Paca et par les médecins et infirmières de l'ARS pour la Corse.

L'enquête médicale permet de confirmer l'intoxication au CO et de décrire la gravité des symptômes et la prise en charge des personnes intoxiquées.

L'enquête environnementale a pour but d'identifier la source d'intoxication, de mettre en sécurité l'installation, de définir les éventuels travaux à effectuer et d'éviter ainsi les récurrences.

**Pour signaler :**

- [fiche de signalement](#) à transmettre par fax au 04 13 55 83 44 pour la région Paca
- signalement à transmettre par fax au 04 95 51 99 12 pour la Corse

## Le point épidémiologique

**La Cire Sud remercie vivement tous les partenaires pour leur collaboration et le temps consacré à ces surveillances :**

**Etats civils** des régions Paca et Corse.

**Régie municipale des pompes funèbres** de Marseille.

**Samu** des régions Paca et Corse.

**Etablissements de santé** des régions Paca et Corse.

**Etablissements médicaux -sociaux** des régions Paca et Corse.

**SOS Médecins** de Cannes, Nice, Marseille, Aix-en-Provence, Gardanne-Trets, Toulon-Fréjus, Avignon, Ajaccio.

**SDIS** des régions Paca et Corse et **Bataillon des marins pompiers** de Marseille.

**RUSMG** Paca et Corse

**ARBAM** Paca

**ARLIN** Paca

**ARS** Paca et Corse

**InVS**

**ORU** Paca

**Professionnels de santé, cliniciens et LABM** des régions Paca et Corse

**CNR arbovirus (IRBA-Marseille)**

**EID-méditerranée**

**CAPTIV de Marseille**

**Laboratoire de virologie AP-HM**

**SCHS** de Paca et Corse

**Si vous désirez recevoir par mail VEILLE HEBDO, merci d'envoyer un message à [ars-paca-cire-veille@ars.sante.fr](mailto:ars-paca-cire-veille@ars.sante.fr)**

**Diffusion**

ARS Paca - Cire Sud  
132 boulevard de Paris,  
CS 50039,  
13331 Marseille Cedex 03  
☎ 04 13 55 81 01  
☎ 04 13 55 83 47  
[ars-paca-cire-veille@ars.sante.fr](mailto:ars-paca-cire-veille@ars.sante.fr)