

## Surveillance épidémiologique dans les Pays de la Loire

Numéro 2014/01 - Semaine du 30 décembre 2013 au 5 janvier 2014

### Point de situation régionale au 8 janvier 2014

#### Au cours de la semaine dernière dans la région :

- Le pic de l'épidémie de bronchiolite a été atteint en semaine 52. et on observe maintenant une diminution des passages aux urgences et des consultations SOS Médecins depuis une semaine. Cependant, le nombre d'hospitalisations pour bronchiolite après passage aux urgences du CHU de Nantes était encore très élevé la semaine dernière.
- Début de l'épidémie communautaire de gastro-entérites (à partir des données de SOS Médecins) et des épidémies de GEA dans les Ehpad.
- Pas d'augmentation significative des consultations pour syndrome grippal. Cependant, 2 cas sévères (infections à virus A(H1N1)p) ont été signalés par les services de réanimation dans la région depuis mi-décembre. Trois premiers isolements de virus grippal A au laboratoire du CHU de Nantes au cours de la semaine dernière.
- Confirmation de l'augmentation des infections invasives à méningocoque en 2013 et plus particulièrement du sérotype C.

#### Bronchiolite chez les moins de 2 ans

**Diagnostics posés par SOS Médecins Nantes et Saint-Nazaire et les urgences du CHU de Nantes:** Première semaine de diminution des passages aux urgences au CHU de Nantes et des consultations SOS Médecins pour bronchiolite depuis le début de l'épidémie. Le pic semble avoir été atteint en semaine 52. Cependant, le nombre d'hospitalisations pour bronchiolite au CHU de Nantes reste encore élevé (pic le plus important observé depuis 2011 avec 69 hospitalisations pour chacune des deux semaines 52/2013 et 01/2014).

**Isolements de VRS :** 36 isolements de VRS ont été recensés par les laboratoires de virologie des CHU de Nantes et d'Angers en semaine 01.

#### Gastro-entérites

**Diagnostics posés par SOS Médecins Nantes et Saint-Nazaire :** forte augmentation du nombre de diagnostics de gastro-entérite en semaine 01 (575 consultations contre 411 en semaine 52). Observation également d'une augmentation des épidémies de GEA dans les Ehpad.

#### Grippe

**Grippes cliniques (SOS Médecins Nantes et Saint-Nazaire et le réseau unifié Grog/Sentinelles) :** Pas d'augmentation significative des consultations pour syndrome grippal.

**Cas graves de grippe en réanimation:** Un nouveau cas a été signalé en semaine 01. Au total, deux cas ont été signalés en Pays de la Loire pour cette saison hivernale.

**Isolements de virus grippal :** Trois isolements de virus grippal A en semaine 01 par le laboratoire du CHU de Nantes.

#### Enfants de moins de 1 an

**Passages aux urgences des enfants de moins de 1 an :** diminution du nombre de passages dans les CH sentinelles de la région en semaine 01 (700 passages contre 846 en semaine 52) ; cependant, ce nombre est toujours élevé et bien au-dessus du seuil d'alerte.

#### Personnes âgées

**Passages aux urgences des personnes âgées de plus de 75 ans :** diminution du nombre de passages dans les CH sentinelles de la région se situant au niveau du seuil d'alerte en semaine 01. Nombre élevé au CHD de la Roche-sur-Yon.

**Mortalité chez les personnes âgées :** nombre de décès chez les personnes âgées de 85 ans ou plus toujours en-dessous du seuil d'alerte en semaine 52.

**Etablissements d'hébergements pour personnes âgées :** 23 foyers de cas groupés d'infections respiratoires aiguës (IRA) et 20 de gastro-entérites aiguës (GEA) ont été signalés depuis le 1er septembre 2013.

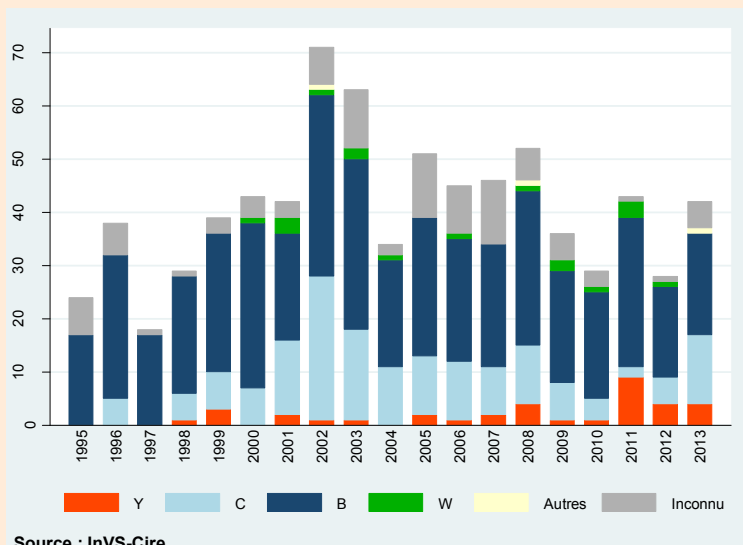
**Point d'information sur les infections invasives à méningocoque déclarées dans la région en page 2**

# | Les infections invasives à méningocoque - Situation régionale |

## | Déclaration obligatoire des infections invasives à méningocoque |

Nombre **annuel** de cas d'infections invasives à méningocoque domiciliés dans les Pays de la Loire selon le sérotype, 1995-2013

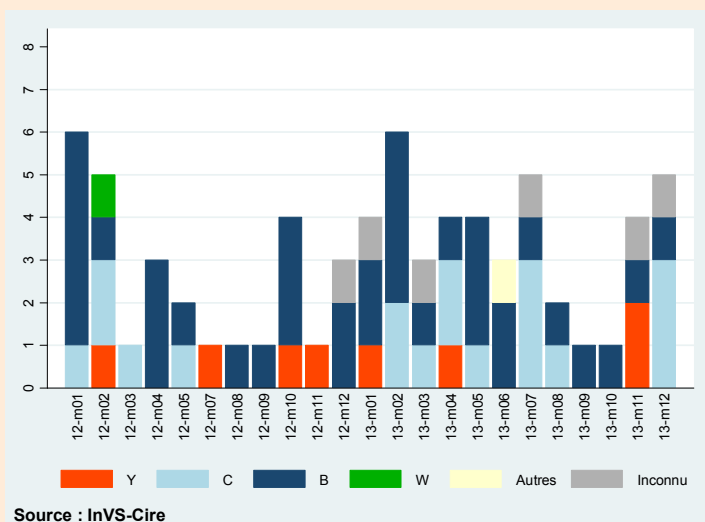
*données provisoires*



Source : InVS-Cire

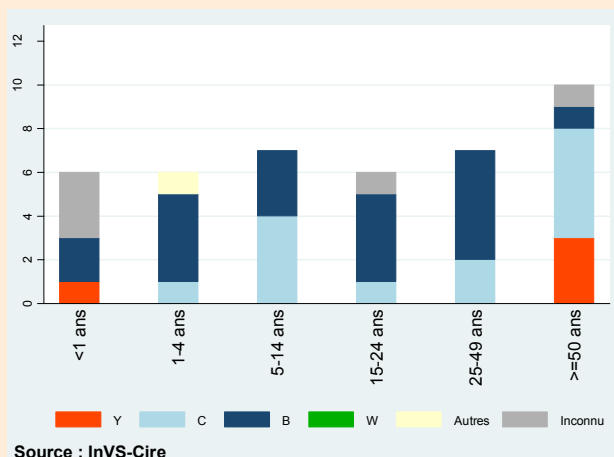
Nombre **mensuel** de cas d'infections invasives à méningocoque domiciliés dans les Pays de la Loire selon le sérotype  
Janvier 2012 - Décembre 2013

*données provisoires*



Source : InVS-Cire

Répartition par âge des cas d'infections invasives à méningocoque domiciliés dans les Pays de la Loire depuis 1 an selon le sérotype



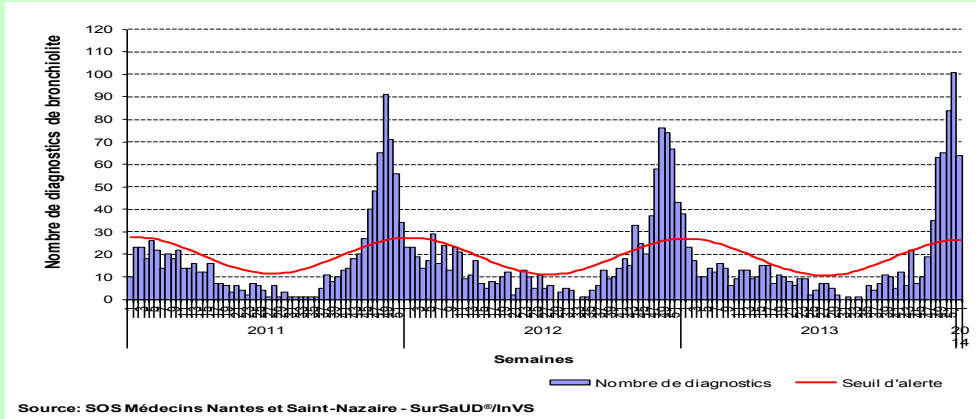
Source : InVS-Cire

## | Surveillance des bronchiolites |

### | Associations SOS Médecins Nantes et Saint-Nazaire |

Nombre de diagnostics de bronchiolite chez les enfants âgés de moins de deux ans posés par les médecins des deux associations SOS Médecins de la région

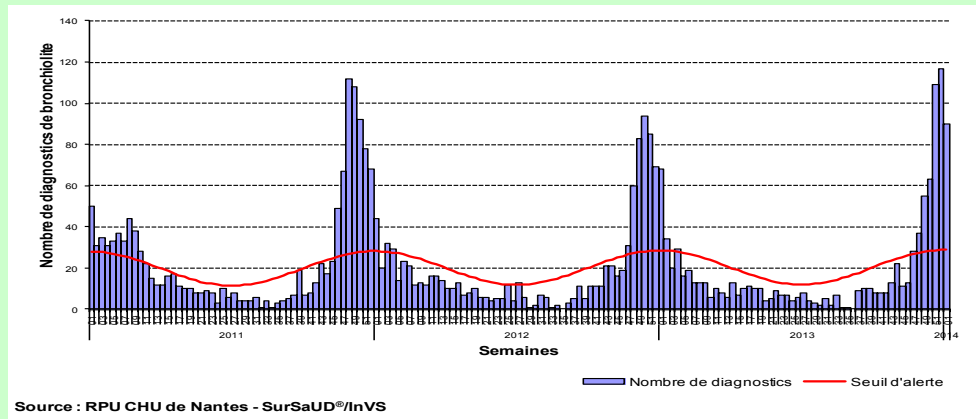
Semaines 01/2011 à 01/2014



### | Service des urgences du CHU de Nantes |

Nombre de diagnostics de bronchiolite posés par les urgentistes chez les enfants âgés de moins de 2 ans.

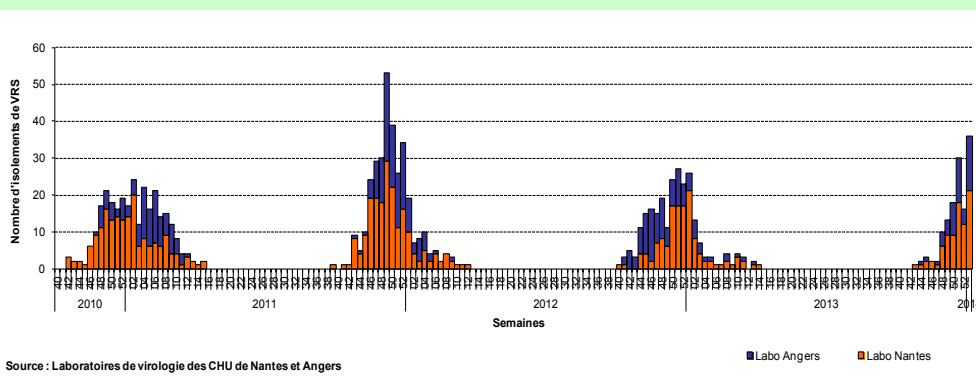
Semaines 01/2011 à 01/2014



### | Laboratoires de virologie des CHU de Nantes et d'Angers |

Nombre de VRS isolés par les laboratoires de virologie des CHU de Nantes et d'Angers

Semaines 40/2010 à 01/2014

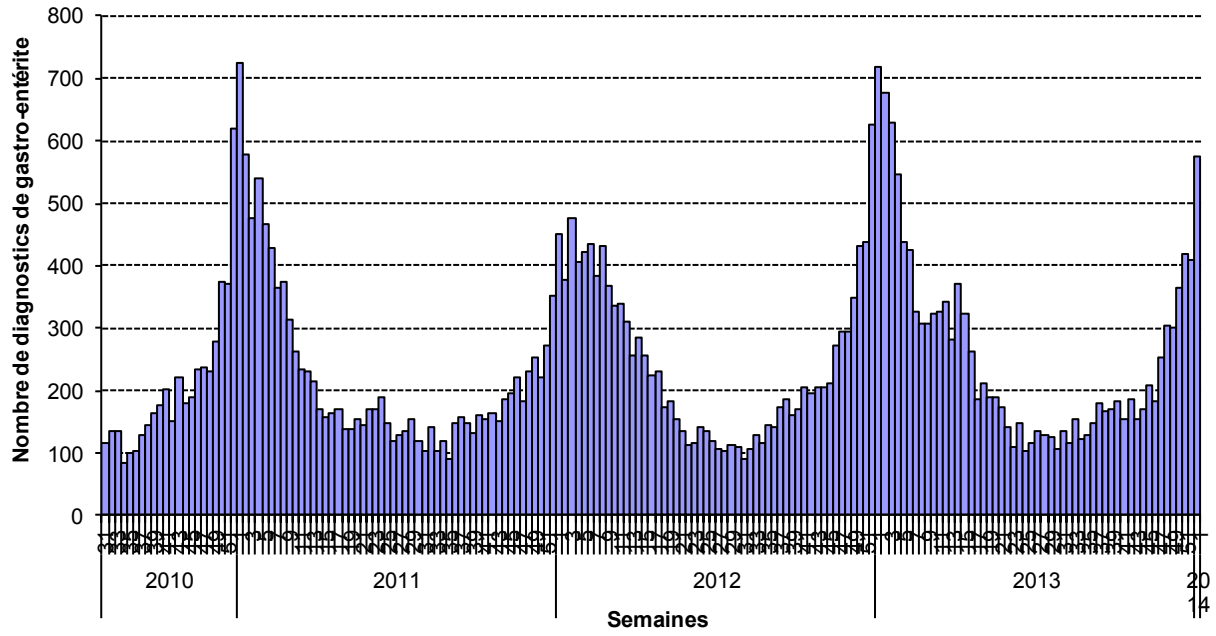


# | Surveillance des gastro-entérites |

## | Associations SOS Médecins Nantes et Saint-Nazaire |

Nombre de diagnostics de gastro-entérite posés par les médecins des deux associations SOS Médecins de la région

Semaines 36/2010 à 01/2014



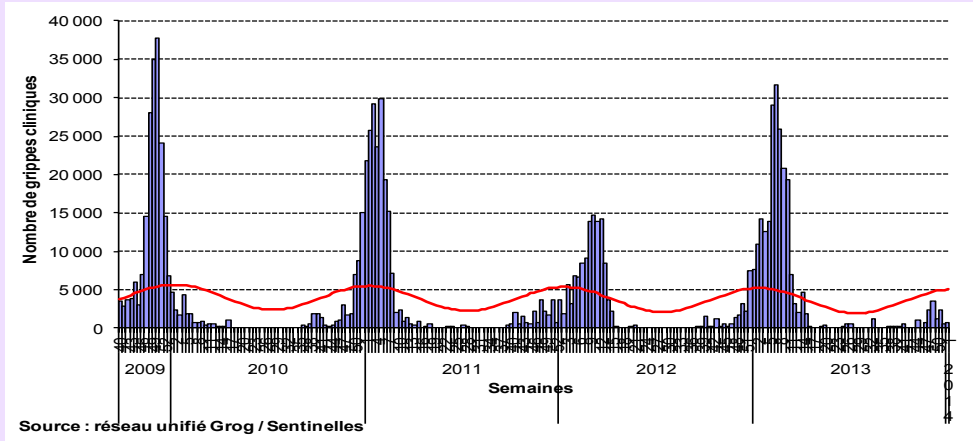
Source: SOS Médecins Nantes et Saint-Nazaire - SurSaUD®/InVS

## | Surveillance des syndromes grippaux |

### | Réseau unifié Grog/Sentinelles |

Estimation du nombre hebdomadaire de gripes cliniques vues en consultation par des médecins généralistes de la région

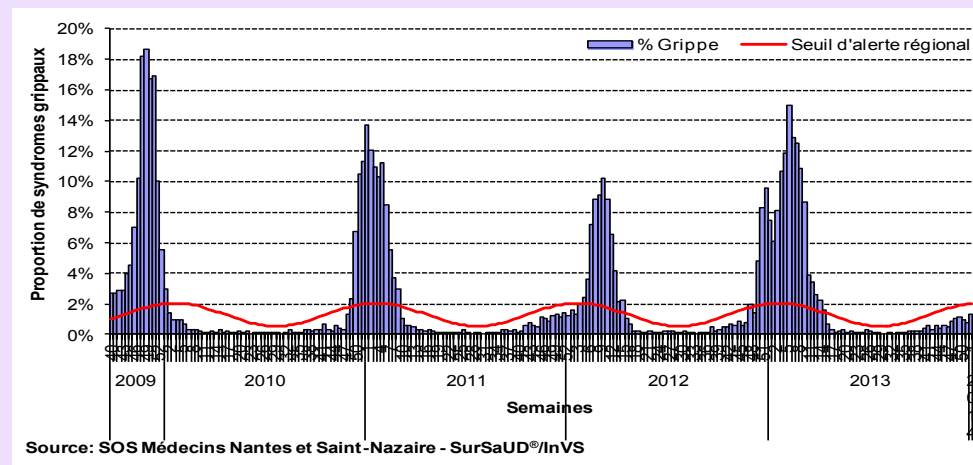
Semaines 40/2009 à 01/2014



### | Associations SOS Médecins Nantes et Saint-Nazaire |

Nombre de diagnostics de grippe posés par les médecins des deux associations SOS Médecins de la région

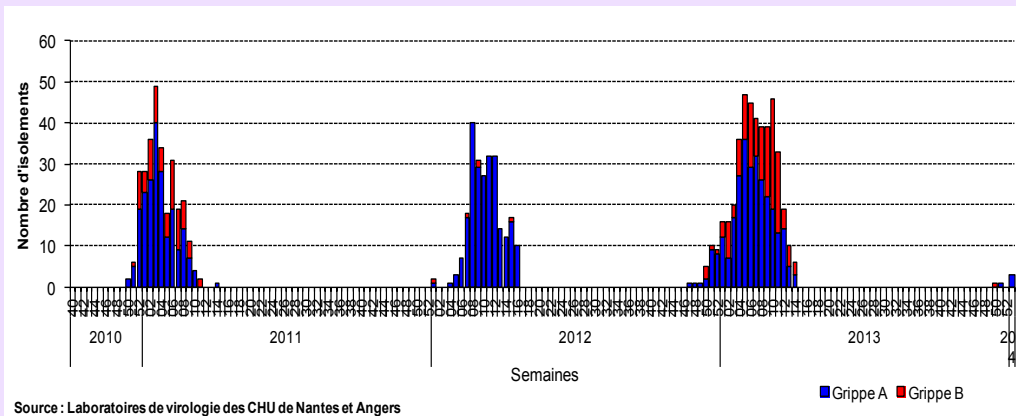
Semaines 40/2009 à 01/2014



### | Laboratoires de virologie des CHU de Nantes et d'Angers |

Nombre hebdomadaire de virus grippaux isolés par les laboratoires de virologie des CHU de Nantes et d'Angers

Semaines 40/2009 à 01/2014

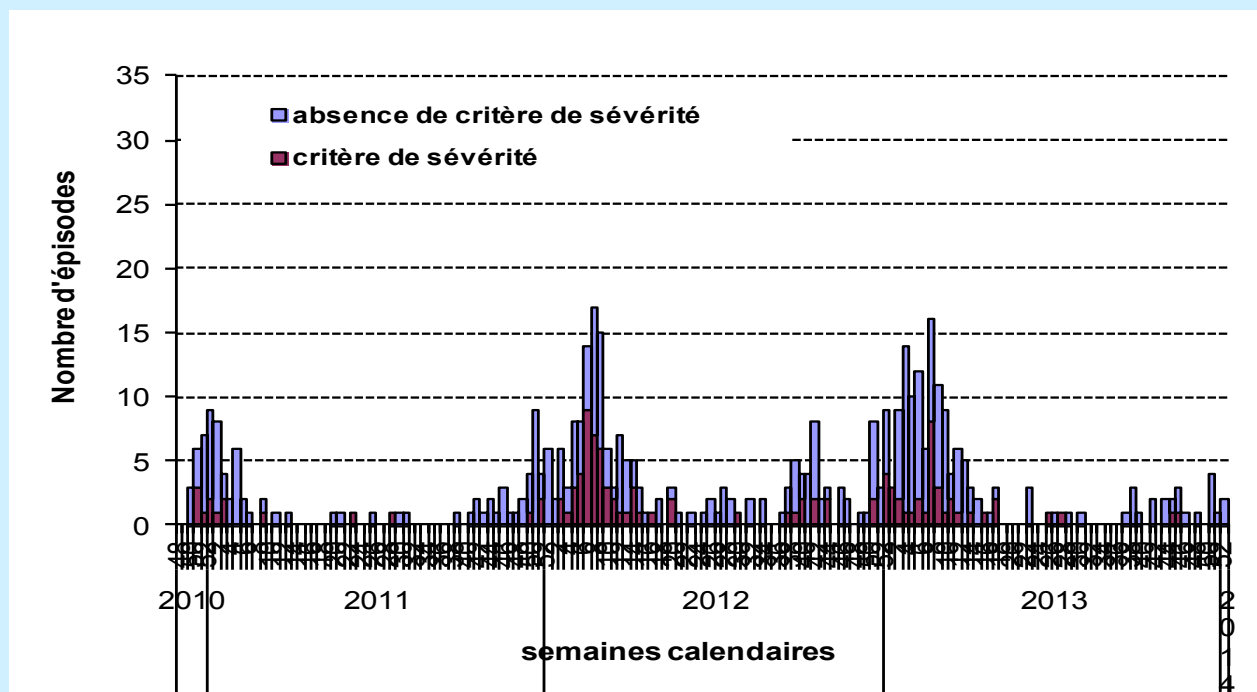


## | Surveillance IRA/GEA en établissements pour personnes âgées |

### | Infections respiratoires aiguës (IRA) |

Répartition temporelle des épisodes de cas groupés d'IRA signalés par les Ehpad de la région selon la semaine de survenue

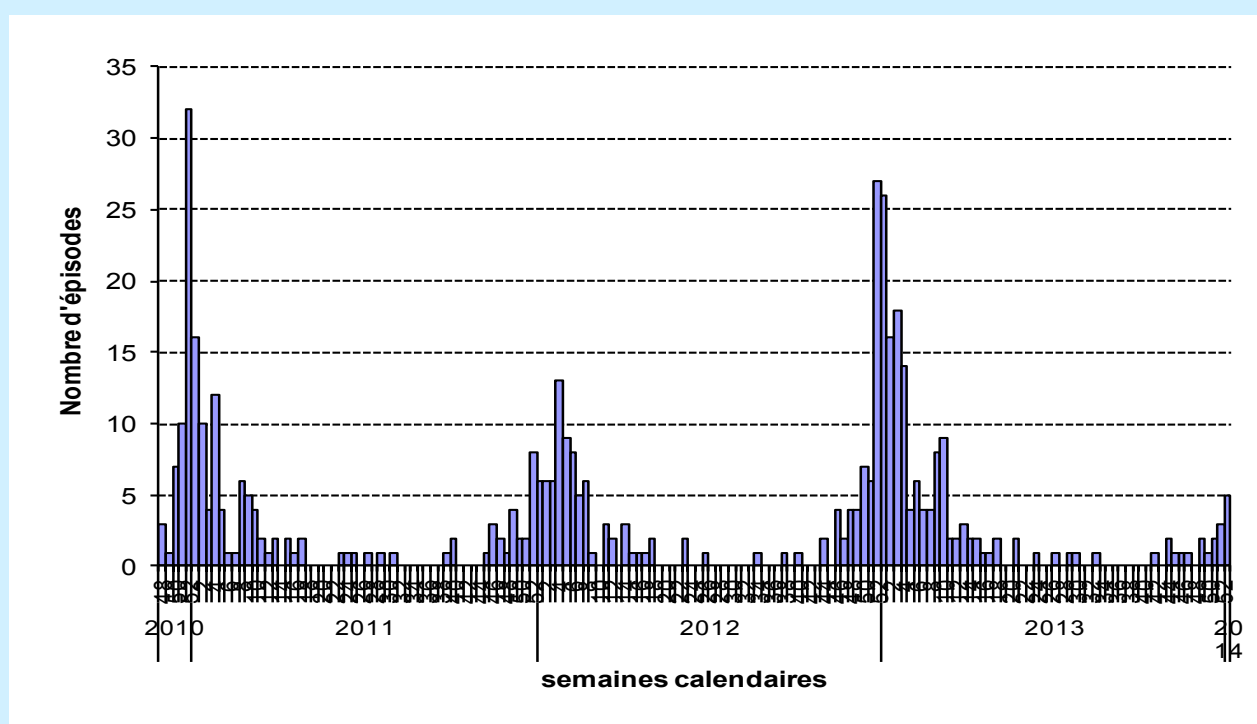
Semaines 48/2010 à 01/2014



### | Gastro-entérites aiguës (GEA) |

Répartition temporelle des épisodes de cas groupés de GEA signalés par les Ehpad de la région selon la semaine de survenue

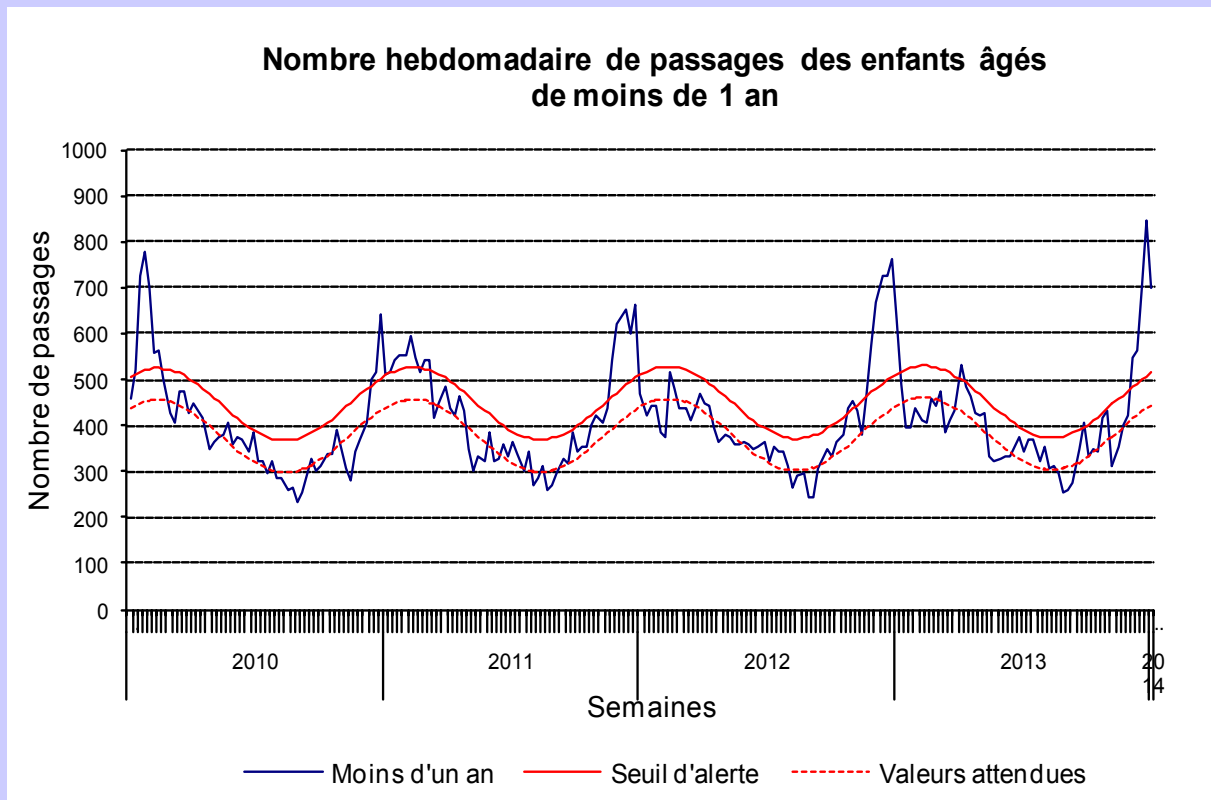
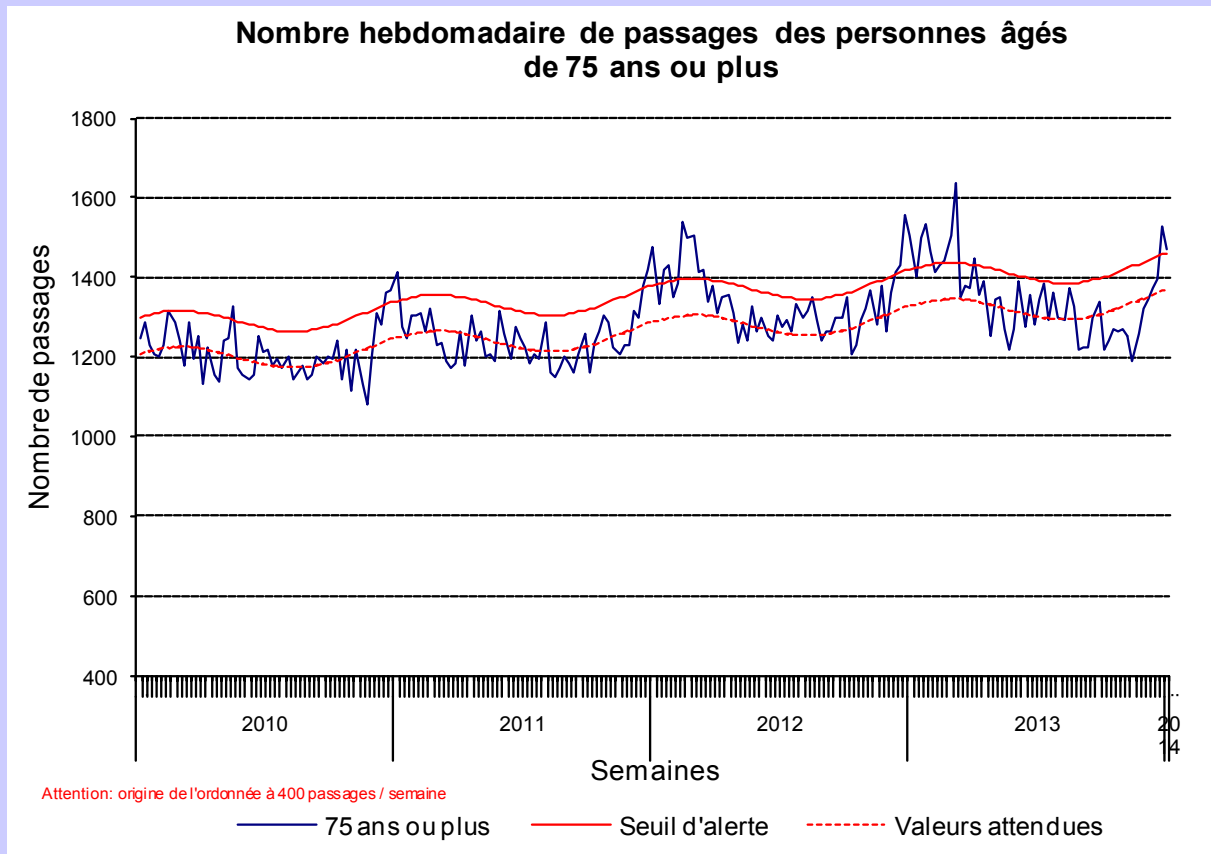
Semaines 48/2010 à 01/2014



# | Activité de passages aux urgences dans les 7 CH sentinelles de la région |

Source : serveur régional de veille et d'alerte (serveur Ardah)

Semaines 01/2010 à 01/2014

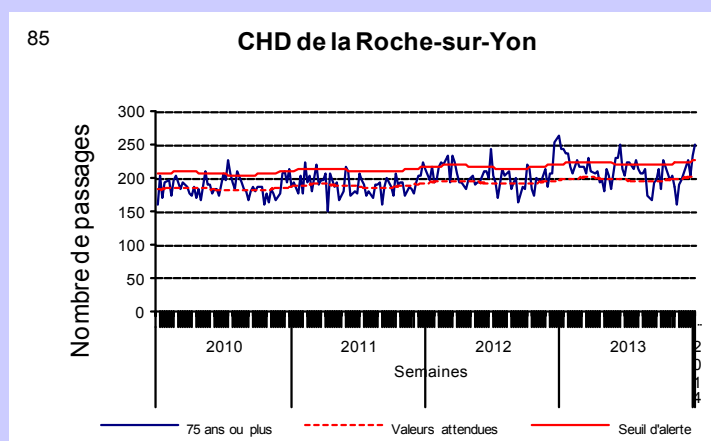
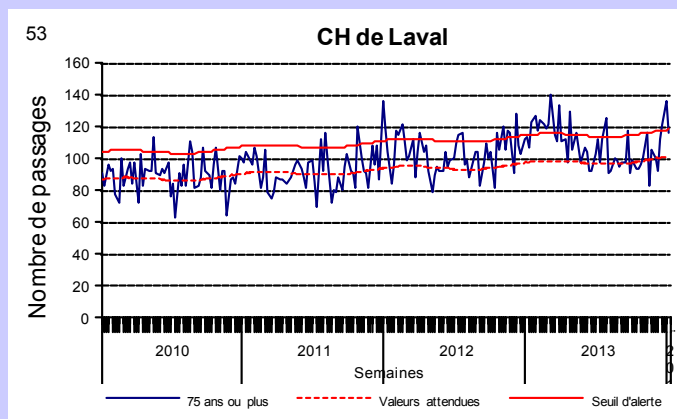
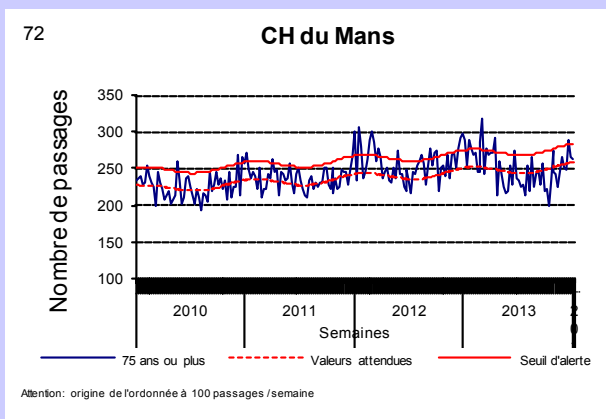
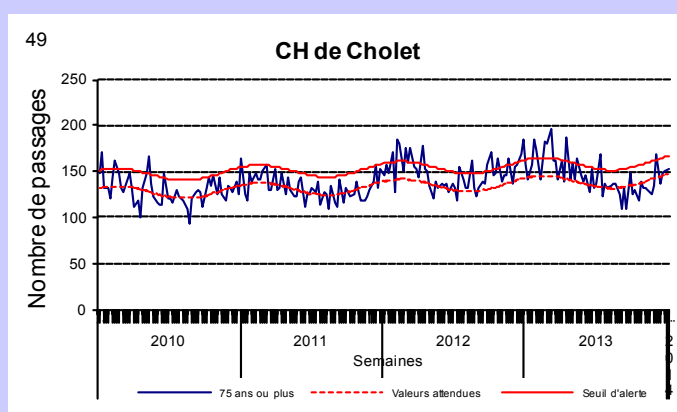
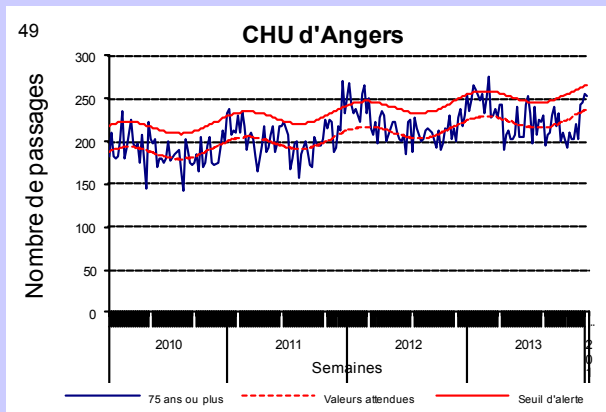
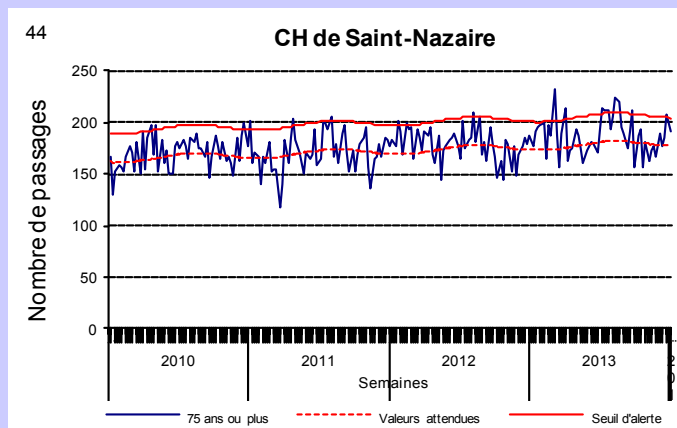
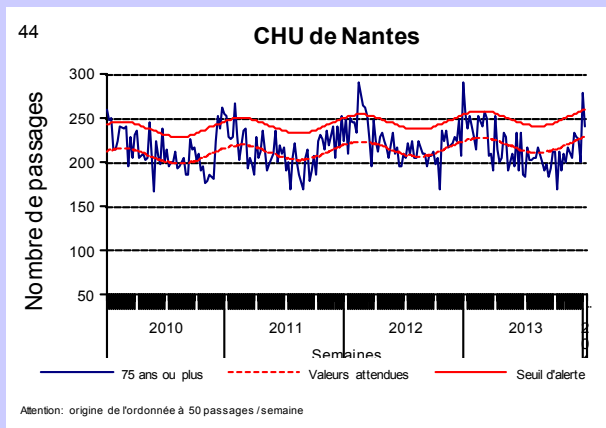


# | Activité de passages aux urgences par centre hospitalier |

Source : serveur régional de veille et d'alerte (serveur Ardah)

## Nombre hebdomadaire de passages de personnes âgées de 75 ans ou plus.

Semaines 01/2010 à 01/2014



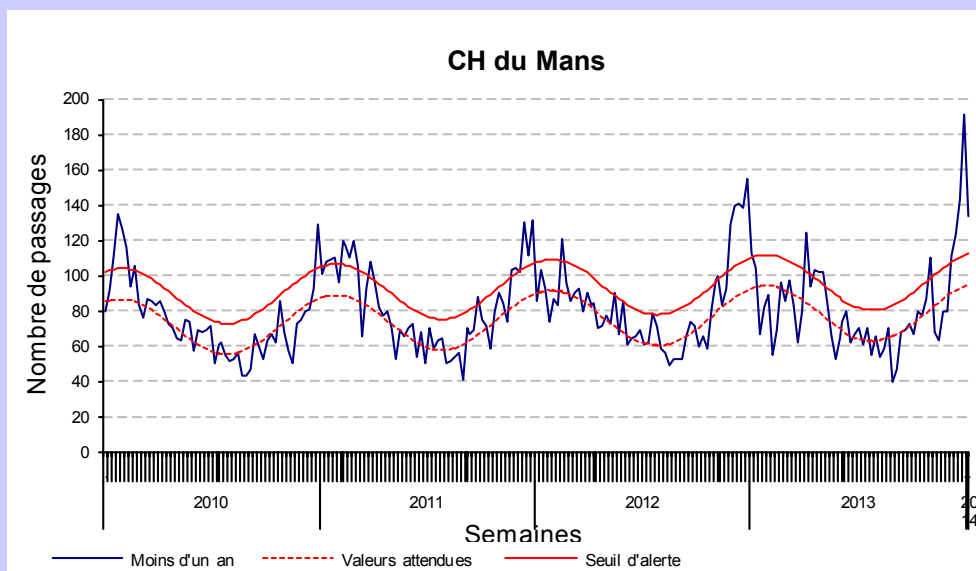
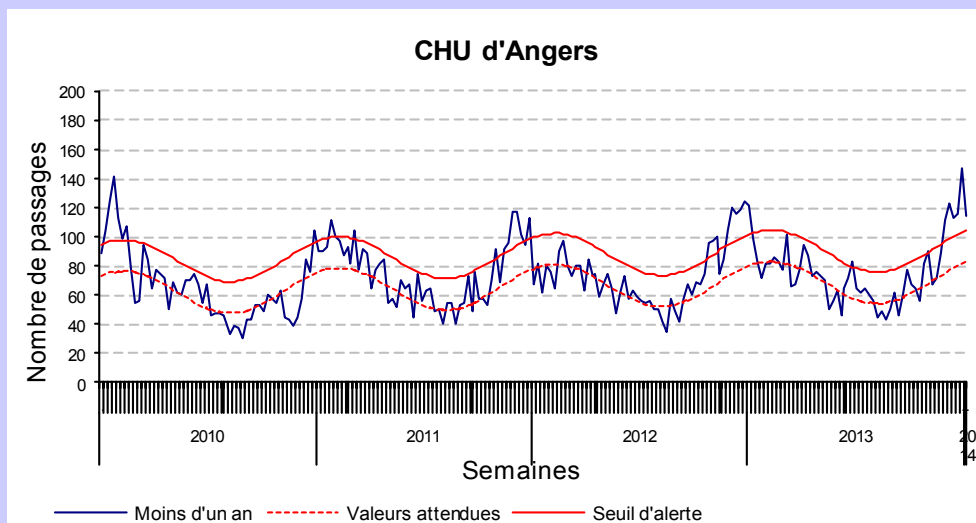
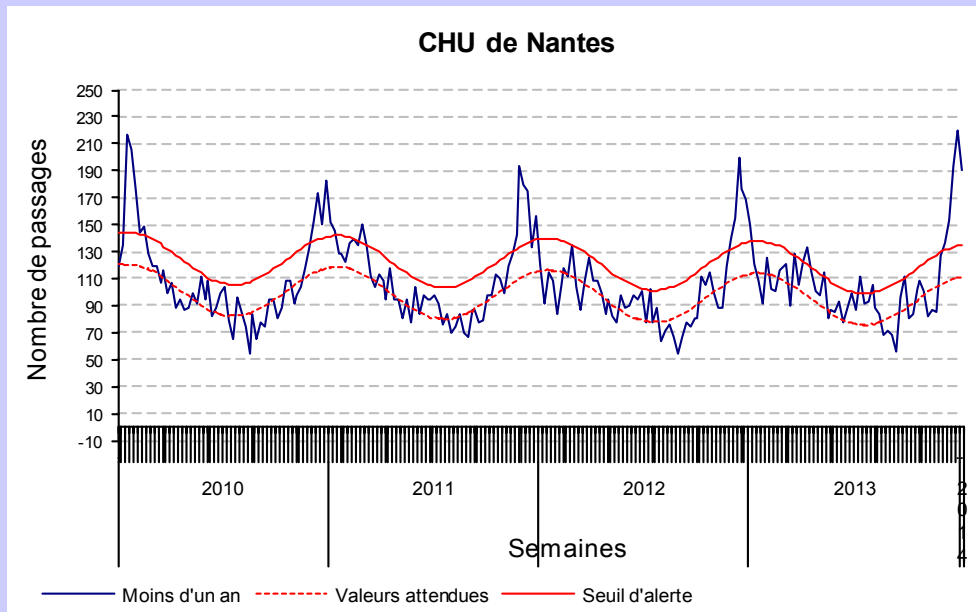


# | Activité de passages aux urgences par centre hospitalier |

Source : serveur régional de veille et d'alerte (serveur Ardah)

## Nombre hebdomadaire de passages d'enfants de moins d'un an.

Semaines 01/2010 à 01/2014

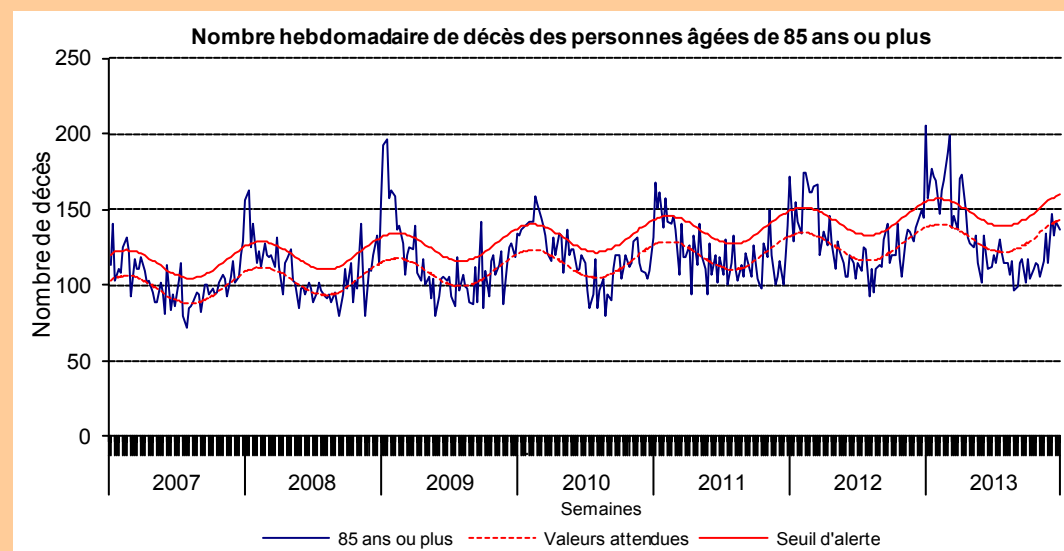
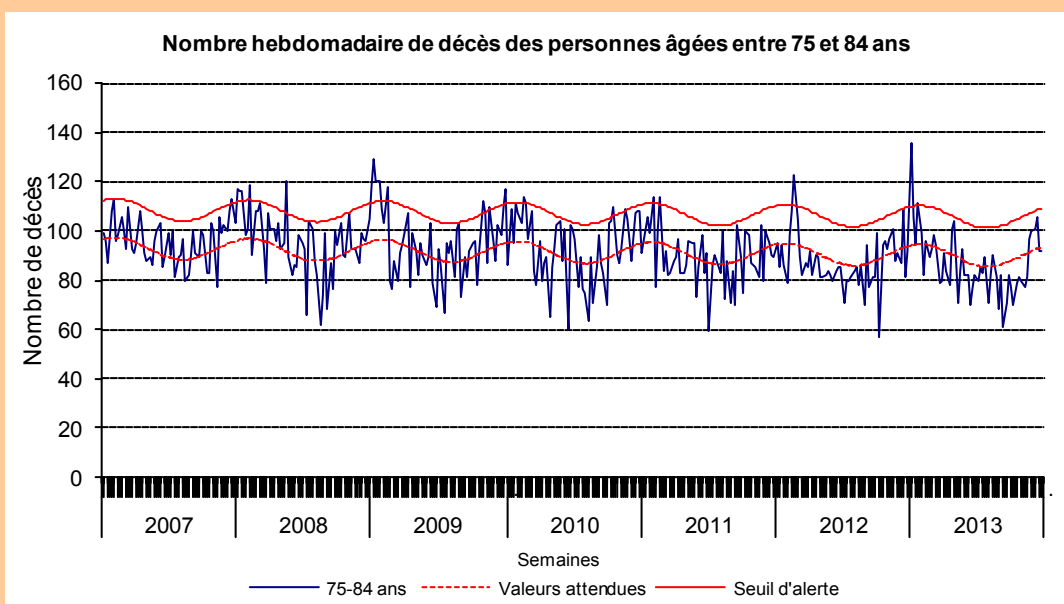
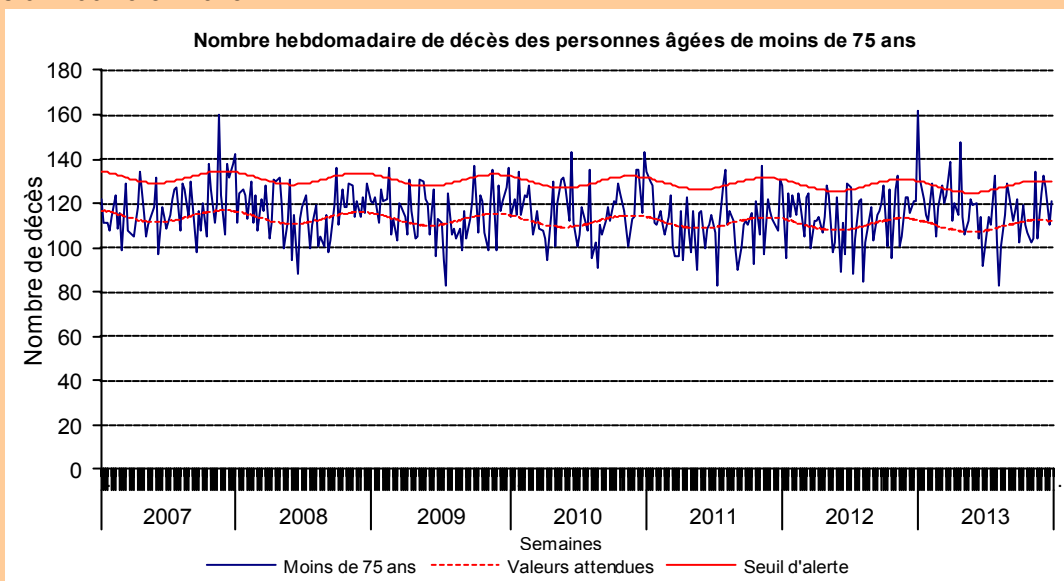


# | Décès toutes causes enregistrés dans 21 communes sentinelles |

Source : INSEE / InVS

Les décès sont intégrés jusqu'à la semaine N-2 du fait des délais d'enregistrement. En effet, les données de la semaine dernière ne sont pas totalement exhaustives le jour de la diffusion du bulletin.

Semaines 01/2007 à 52/2013



### **Dans la région :**

- Bulletin REPHY (Réseau de surveillance du phytoplancton et des phycotoxines), secteur Loire-Atlantique/Nord Vendée, **3 janvier 2014** : RAS — mauvaises conditions climatiques
- Interdiction de pêche aux coquillages sur le littoral atlantique : [www.loire-atlantique.gouv.fr/Interdiction-peche-coquillage](http://www.loire-atlantique.gouv.fr/Interdiction-peche-coquillage)
- Contrôle sanitaire des eaux de consommation et des eaux de loisirs (piscines, baignade en mer, baignade en eau douce) par l'ARS des Pays de la Loire : <http://www.ars.paysdelaloire.sante.fr/Eaux.159507.0.html>
- Newsletter « Alerte pollens » (Nantes et sa région) de l'Association des pollinarius sentinelles de France (APSF), d'Air Pays de la Loire et de l'ARS : [http://www.airpl.org/pollens/pollinarium\\_sentinelle\\_et\\_alerte\\_pollens](http://www.airpl.org/pollens/pollinarium_sentinelle_et_alerte_pollens)
- Le Point Epidémio - Surveillance épidémiologique dans les Pays de la Loire : <http://www.invs.sante.fr/Regions-et-territoires/L-InVS-dans-votre-region/Pays-de-la-Loire>  
<http://www.ars.paysdelaloire.sante.fr/La-Cire-Pays-de-la-Loire.102179.0.html>

### **En France :**

- Situation épidémiologique de la bronchiolite en France - Bulletin de l'InVS : <http://www.invs.sante.fr/Dossiers-thematiques/Maladies-infectieuses/Infections-respiratoires/Bronchiolite/Situation-epidemiologique-de-la-bronchiolite-en-France-metropolitaine>
- Situation épidémiologique de la gastro-entérite en France - Bulletin de l'InVS : <http://www.invs.sante.fr/Dossiers-thematiques/Maladies-infectieuses/Risques-infectieux-d-origine-alimentaire/Gastro-enterites-aigues-virales/Donnees-epidemiologiques>
- Bulletin épidémiologique national sur la surveillance de la grippe - Bulletin de l'InVS : <http://www.invs.sante.fr/Dossiers-thematiques/Maladies-infectieuses/Maladies-a-prevention-vaccinale/Grippe/Grippe-generalites/Donnees-de-surveillance/>
- Bulletin national d'information du système de veille sanitaire SOS Médecins - Bulletin de l'InVS : <http://www.invs.sante.fr/Publications-et-outils/Bulletin-SOS-Medecins>
- Bulletin épidémiologique national sur la surveillance des intoxications au monoxyde de carbone - Bulletin de l'InVS : <http://www.invs.sante.fr/Dossiers-thematiques/Environnement-et-sante/Intoxications-au-monoxyde-de-carbone/Bulletin-de-surveillance-des-intoxications-au-CO/>

### **Dans le monde :**

- Bulletin hebdomadaire international (BHI) de l'InVS : <http://www.invs.sante.fr/fr/Publications-et-outils/Bulletin-hebdomadaire-international>
- Surveillance, définitions de cas et conduite à tenir pour la grippe aviaire à virus A(H5N1) et A(H7N9), site de l'InVS : <http://www.invs.sante.fr/Dossiers-thematiques/Maladies-infectieuses/Maladies-a-prevention-vaccinale/Grippe/Grippe-aviaire/Surveillance-definitions-de-cas-et-conduite-a-tenir-pour-la-grippe-aviaire-a-virus-A-H5N1-et-A-H7N9>
- Surveillance des infections liées au nouveau coronavirus (MERS-CoV) : <http://www.invs.sante.fr/Dossiers-thematiques/Maladies-infectieuses/Infections-respiratoires/Infection-a-coronavirus/Infection-a-nouveau-coronavirus-MERS-CoV>

## | Indicateurs de surveillance |

- Les diagnostics de bronchiolite chez les moins de 2 ans, de gastro-entérite et de grippe posés par les associations SOS Médecins Nantes et Saint-Nazaire ;
- Les consultations pour grippe clinique chez les médecins du réseau unifié Grog/Sentinelles ;
- Les diagnostics de bronchiolite chez les moins de 2 ans posés par les médecins urgentistes du CHU de Nantes ;
- Les isolements de virus respiratoires réalisés par les laboratoires de virologie des CHU de Nantes et d'Angers ;
- Les signalements par les services de réanimation des hospitalisations pour grippe sévère ;
- Les passages aux urgences dans 7 centres hospitaliers "sentinelles" pour les personnes âgées de 75 ans ou plus et les enfants de moins d'un an, à partir du serveur régional de veille et d'alerte (Ardah) ;
- La mortalité "toutes causes" à partir de l'enregistrement des décès par les services d'Etat-civil dans 21 communes sentinelles.

## | Méthode d'analyse des données |

Pour les indicateurs d'activité des services d'urgence et la mortalité, un seuil d'alerte hebdomadaire a été déterminé par l'intervalle de confiance unilatéral à 95% d'un modèle de régression périodique. Le dépassement du seuil pendant deux semaines consécutives est considéré comme un signal statistique.

Les bilans de surveillance hivernale sont disponibles sur les liens suivants :

- Hiver 2011-12 :

<http://www.invs.sante.fr/fr/Publications-et-outils/Bulletin-de-veille-sanitaire/Tous-les-numeros/Pays-de-la-Loire/Bulletin-de-veille-sanitaire-Pays-de-la-Loire.-n-13-Janvier-2013>

- Hiver 2009-10 :

<http://www.invs.sante.fr/fr/Publications-et-outils/Bulletin-de-veille-sanitaire/Tous-les-numeros/Pays-de-la-Loire/Bulletin-de-veille-sanitaire-Pays-de-la-Loire.-n-4-novembre-2010>

- Hiver 2008-09 :

<http://www.invs.sante.fr/fr/Publications-et-outils/Bulletin-de-veille-sanitaire/Tous-les-numeros/Pays-de-la-Loire/Bulletin-de-veille-sanitaire-Pays-de-la-Loire.-n-2-novembre-2009>

## | Partenaires de la surveillance |

Nous tenons à remercier les partenaires de la surveillance :

- le laboratoire de virologie du CHU de Nantes (Dr M. Coste-Burel, Dr A. Moreau-Klein)
- le laboratoire de virologie du CHU d'Angers (Dr A. Ducancelle, Dr H. Le Guillou-Guillemette, Dr A. Paquin)
- les services d'urgences des établissements hospitaliers sentinelles de la région et des établissements hospitaliers transmettant leurs résumés de passages aux urgences (RPU) à l'InVS
- les services de réanimation de la région
- les deux associations SOS Médecins de la région (Nantes et Saint-Nazaire)
- les établissements d'hébergement de personnes âgées dans la région
- les mairies sentinelles de la région
- l'Institut national de la statistique et des études économiques (Insee)
- le réseau Sentinelles
- le réseau Grog
- le réseau Rephy (Réseau de surveillance du phytoplancton et des phycotoxines)
- Météo-France



## Le point épidémiolo

### Établissements hospitaliers sentinelles :

CHU de Nantes  
CH de Saint-Nazaire  
CHU d'Angers  
CH de Cholet  
CHD de La Roche-sur-Yon  
CH du Mans  
CH de Laval

### Mairies sentinelles :

Nantes  
Saint-Nazaire  
Châteaubriant  
Saint-Herblain  
Guérande  
Ancenis  
Angers  
Cholet  
Saumur  
Saint-Barthélemy-d'Anjou  
Laval  
Mayenne  
Château-Gontier  
Le Mans  
Château-du-Loir  
La Roche-sur-Yon  
Montaigu  
Les Sables-d'Olonne  
Challans  
Luçon  
Fontenay-le-Comte

### Directrice de la publication :

Dr Françoise Weber,  
directrice générale de l'InVS

### Comité de rédaction :

Dr Bruno Hubert  
Noémie Fortin  
Nicole Robreau  
Dr Ronan Ollivier  
Delphine Barataud  
Pascaline Loury  
Anne-Hélène Liebert  
Elise Chiron

### Diffusion

Cire des Pays de la Loire  
17, boulevard Gaston Doumergue  
CS 56 233  
44262 NANTES CEDEX 2  
Tél : 02.49.10.43.62  
Fax : 02.49.10.43.92  
Email : ARS-PDL-CIRE@ars.sante.fr  
<http://www.invs.sante.fr>  
<http://www.ars.paysdelaloire.sante.fr/>  
La-Cire-Pays-de-la-Loire.102179.0.html