

Surveillance épidémiologique dans les Pays de la Loire

Numéro 2014/17-18 - Semaine du 21 avril au 4 mai 2014

Point de situation régionale au 6 mai 2014

Au cours de la semaine dernière dans la région :

Nombre de cas de gastro-entérite chez les enfants âgés de moins de 5 ans toujours en diminution (urgences pédiatriques du CHU de Nantes).

Les autres indicateurs (passages aux urgences toutes causes et décès) sont toujours en-dessous des seuils d'alerte.

En attendant la période estivale et ses particularités épidémiologiques (méningites virales, pathologies liées à la chaleur, etc.), le « Point Epidémio » sera diffusé tous les 15 jours.

Gastro-entérites chez les enfants âgés de moins de 5 ans

Diagnostiques posés les urgences pédiatriques du CHU de Nantes : diminution du nombre de cas de gastro-entérite chez les enfants âgés de moins de 5 ans.

Enfants de moins de 1 an

Passages aux urgences des enfants de moins de 1 an : nombre de passages dans les CH sentinelles toujours en-dessous du seuil d'alerte en semaine 18.

Personnes âgées

Passages aux urgences des personnes âgées de plus de 75 ans : nombre de passages dans les CH sentinelles toujours en-dessous du seuil d'alerte en semaine 18.

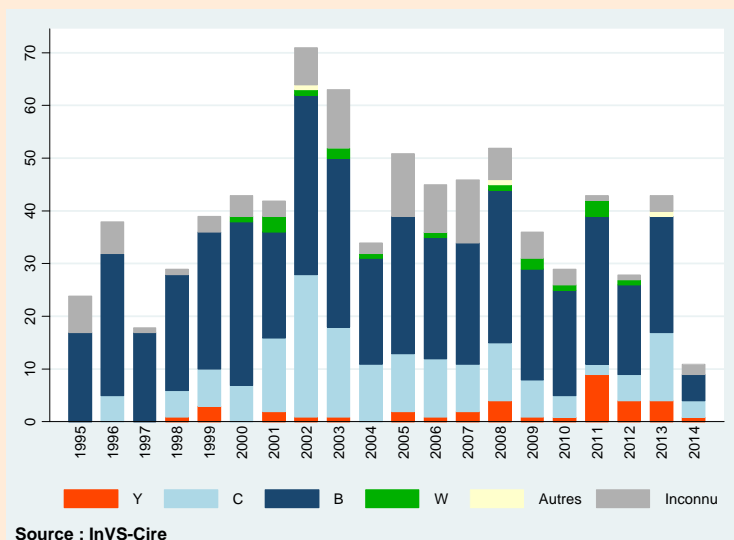
Mortalité chez les personnes âgées : nombre de décès chez les personnes âgées de 85 ans ou plus, se situant toujours en-dessous du seuil d'alerte en semaine 17.

Point d'information sur les infections à méningocoque déclarées dans la région en page 2

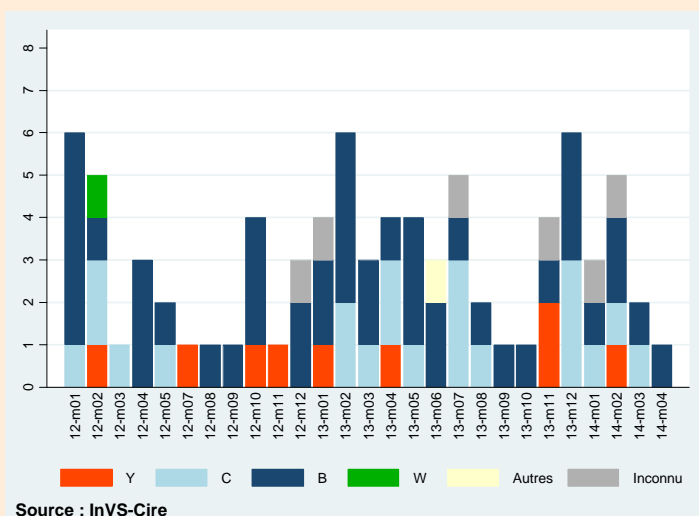
| Les infections invasives à méningocoque - Situation régionale |

| Déclaration obligatoire des infections invasives à méningocoque |

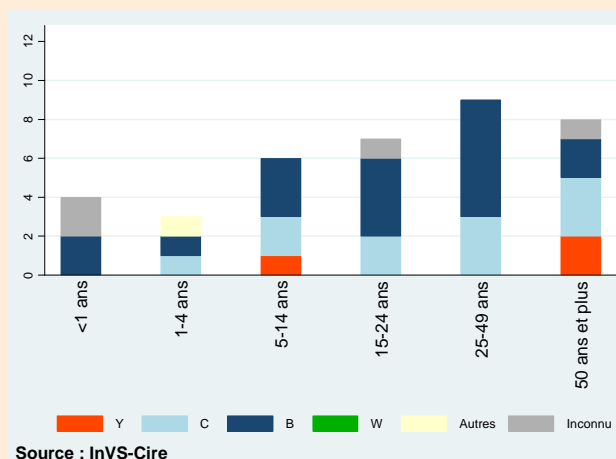
Nombre **annuel** de cas d'infections invasives à méningocoque domiciliés dans les Pays de la Loire selon le séro groupe, 1995-2014 *données provisoires*



Nombre **mensuel** de cas d'infections invasives à méningocoque domiciliés dans les Pays de la Loire selon le séro groupe Janvier 2012 - avril 2014 *données provisoires*



Répartition par âge des cas d'infections invasives à méningocoque domiciliés dans les Pays de la Loire depuis 1 an selon le séro groupe

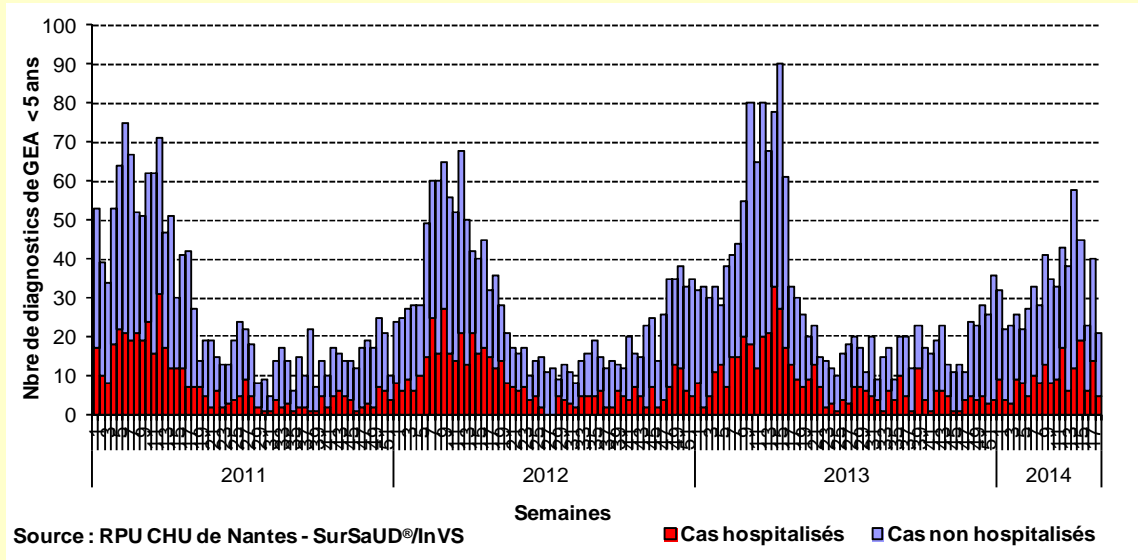


| Surveillance des gastro-entérites chez les enfants de moins de 5 ans |

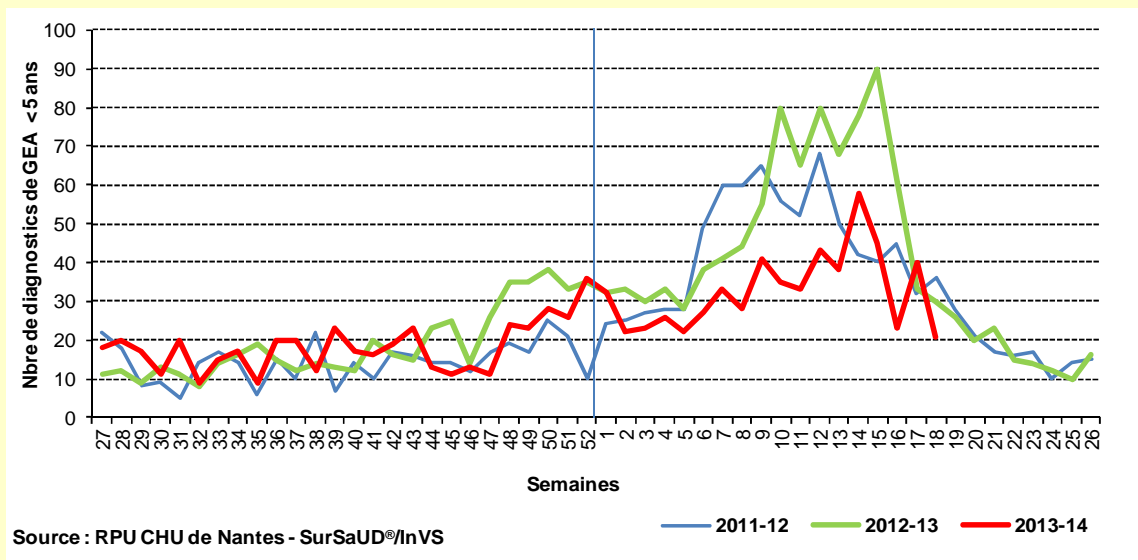
| Service des urgences pédiatriques du CHU de Nantes |

Nombre de passages et d'hospitalisations pour gastro-entérite chez les enfants âgés de moins de 5 ans

Semaines 01/2011 à 18/2014



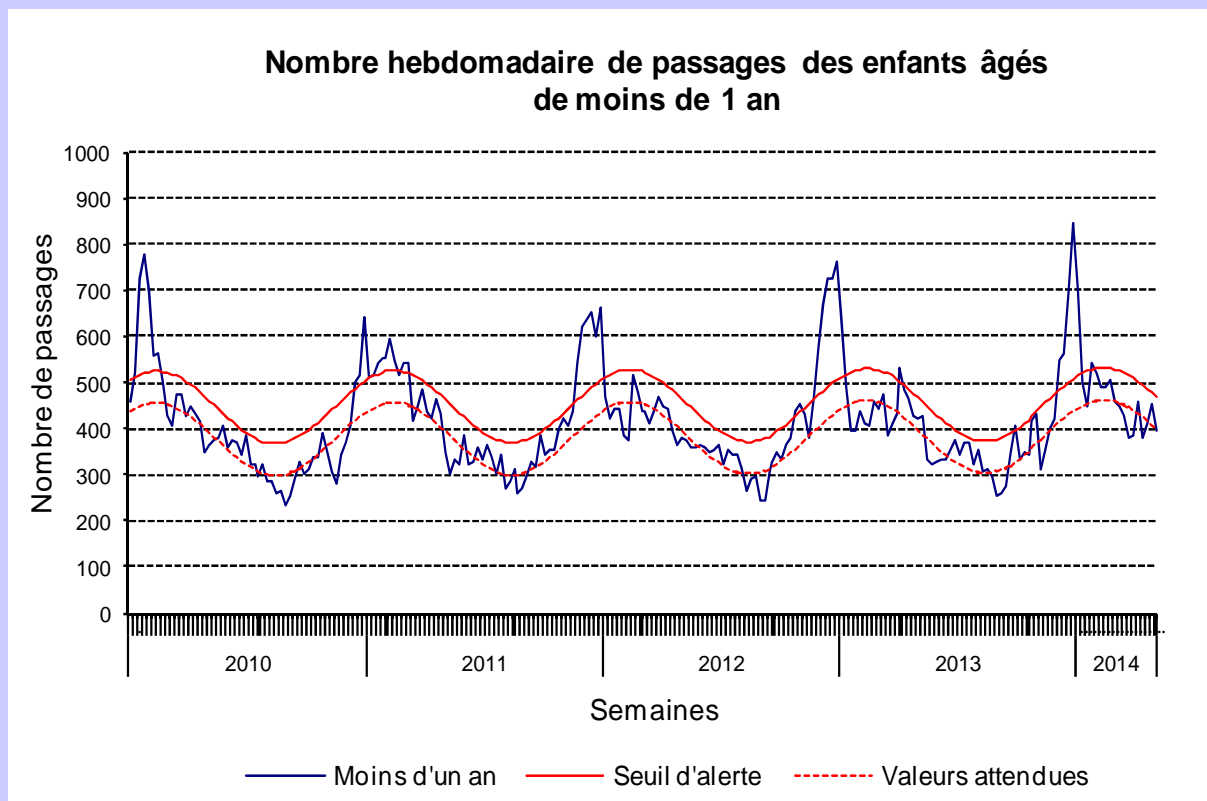
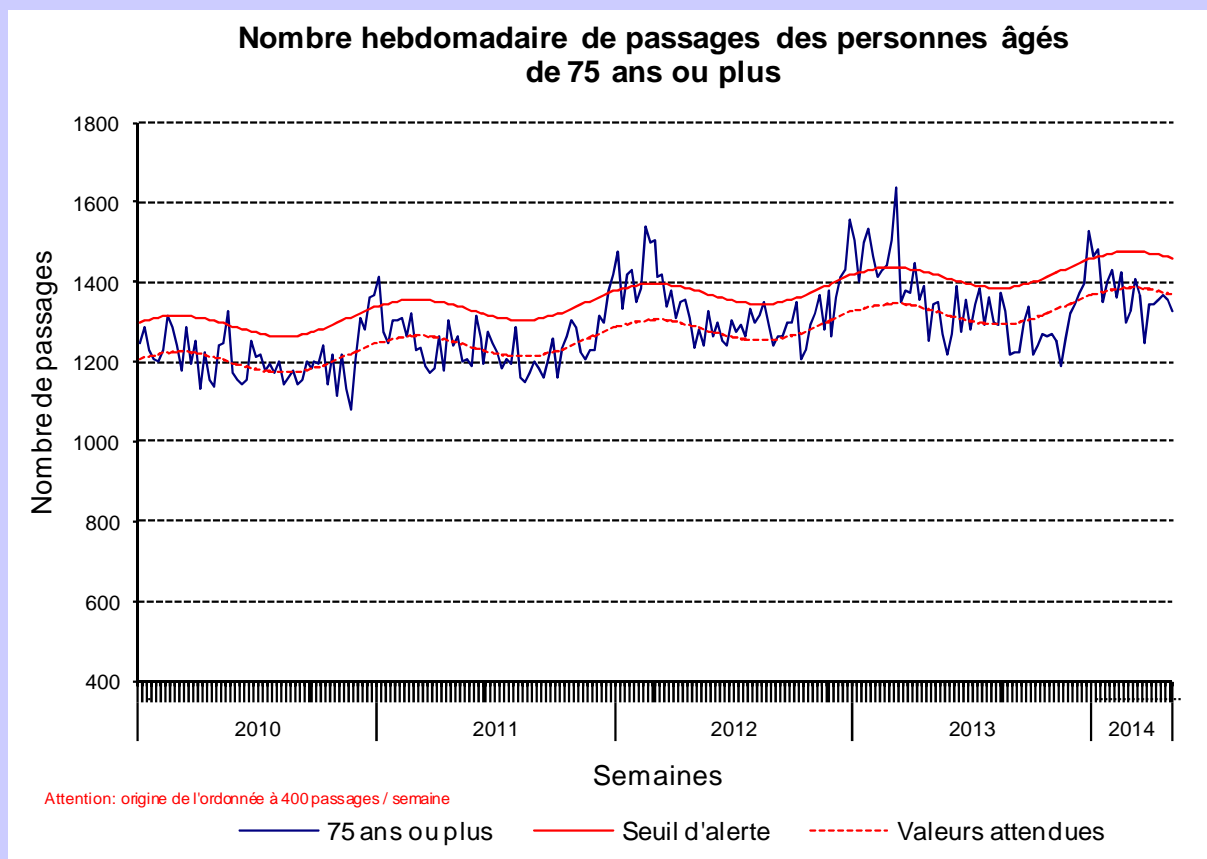
Semaines 27/2011 à 18/2014



| Activité de passages aux urgences dans les 7 CH sentinelles de la région |

Source : serveur régional de veille et d'alerte (serveur Ardah)

Semaines 01/2010 à 18/2014

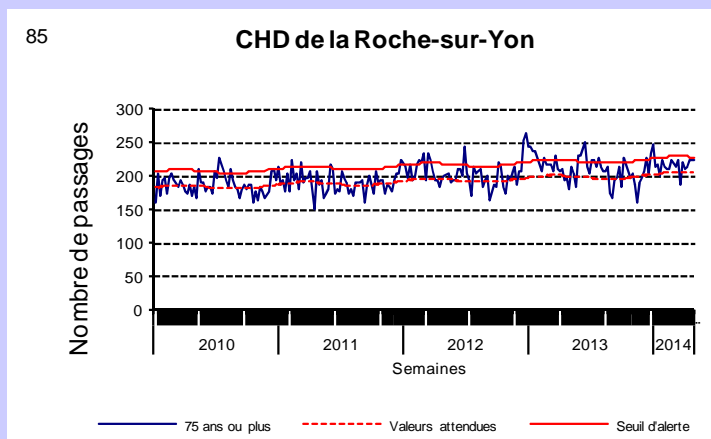
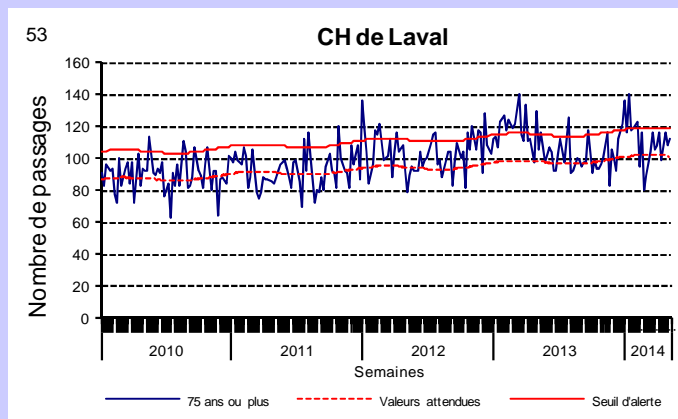
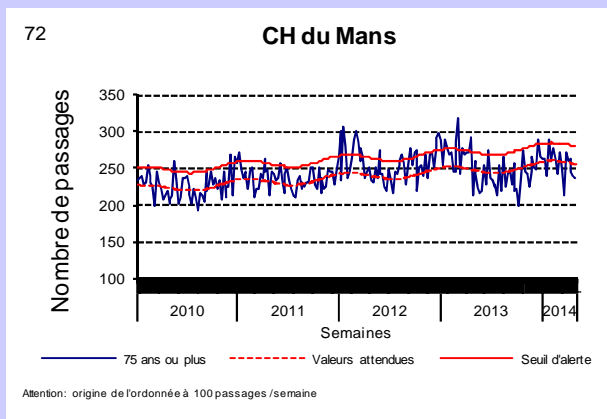
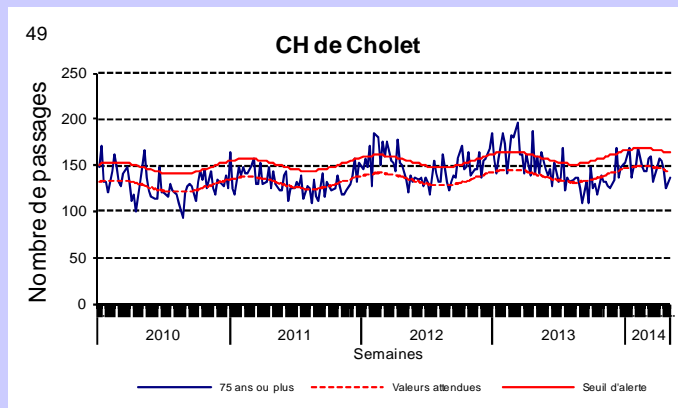
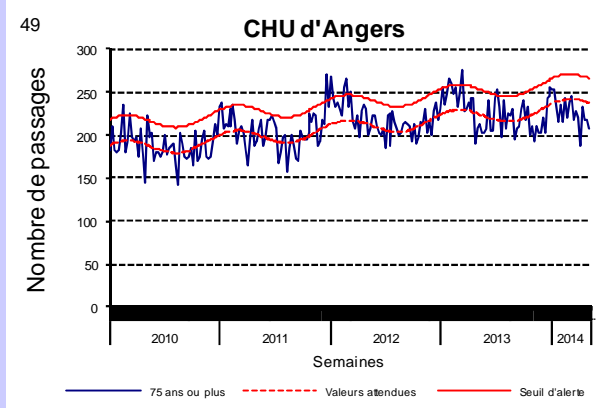
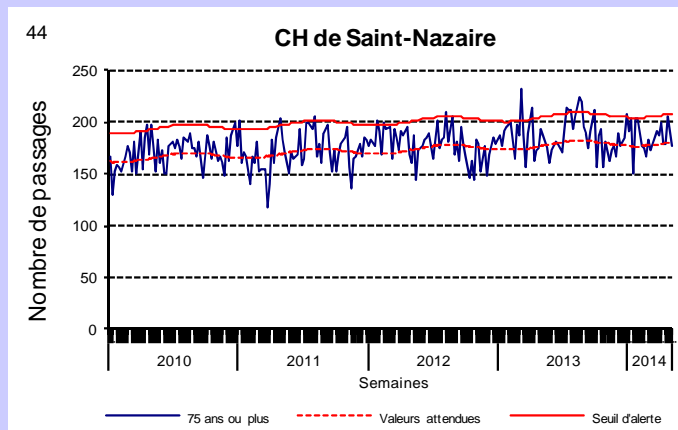
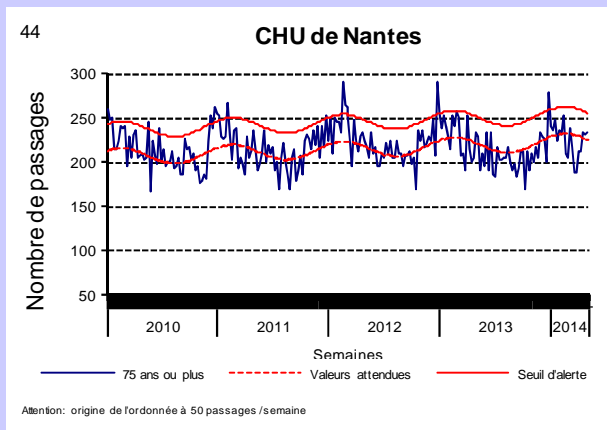


| Activité de passages aux urgences par centre hospitalier |

Source : serveur régional de veille et d'alerte (serveur Ardah)

Nombre hebdomadaire de passages de personnes âgées de 75 ans ou plus.

Semaines 01/2010 à 18/2014

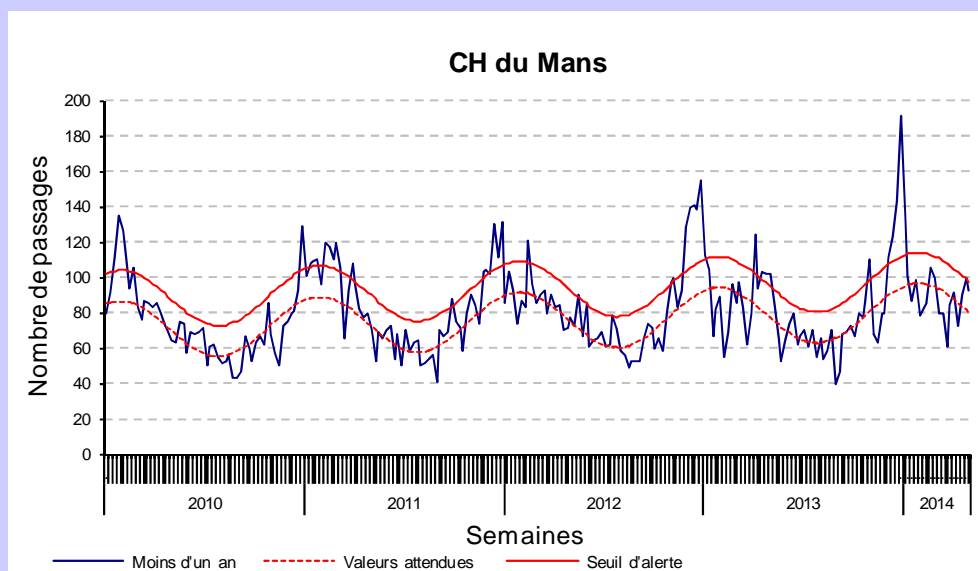
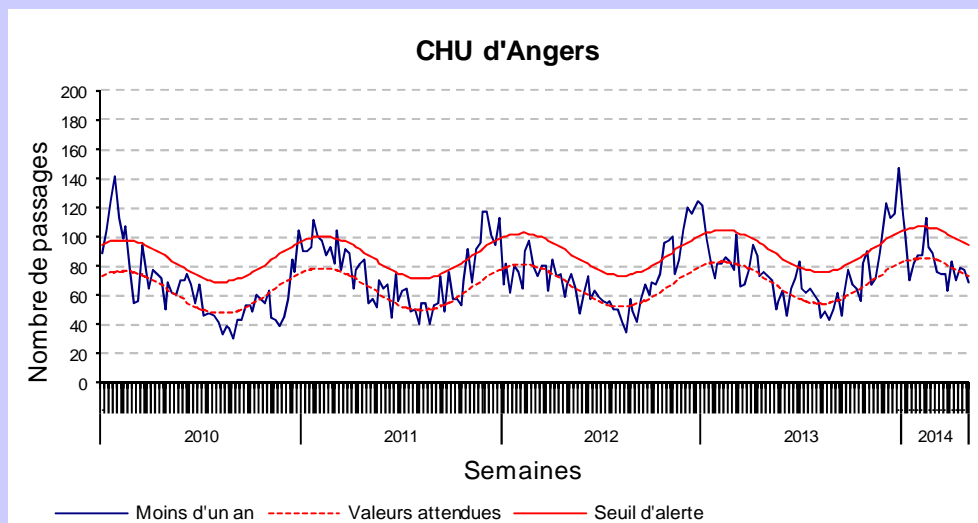
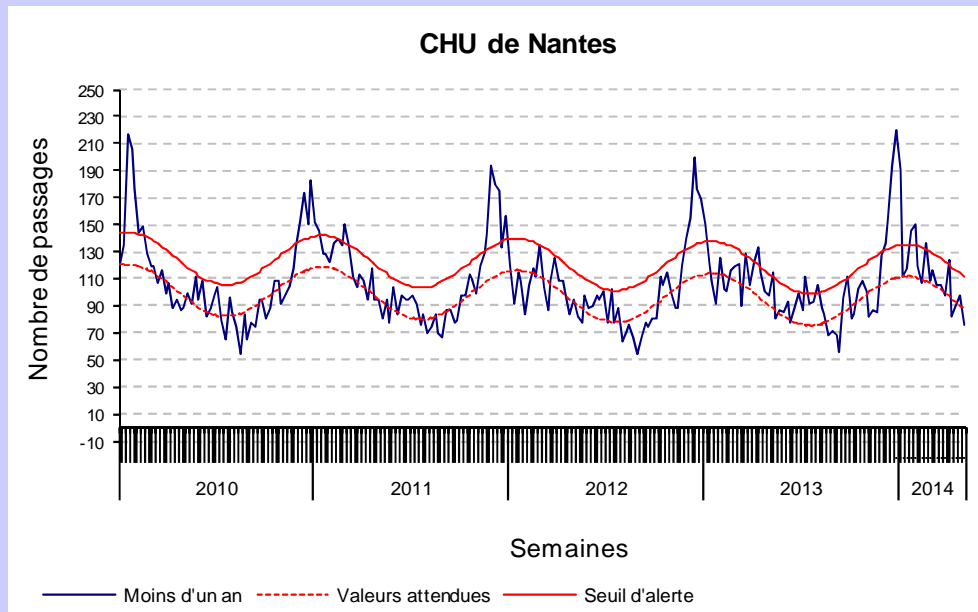


| Activité de passages aux urgences par centre hospitalier |

Source : serveur régional de veille et d'alerte (serveur Ardah)

Nombre hebdomadaire de passages d'enfants de moins d'un an.

Semaines 01/2010 à 18/2014

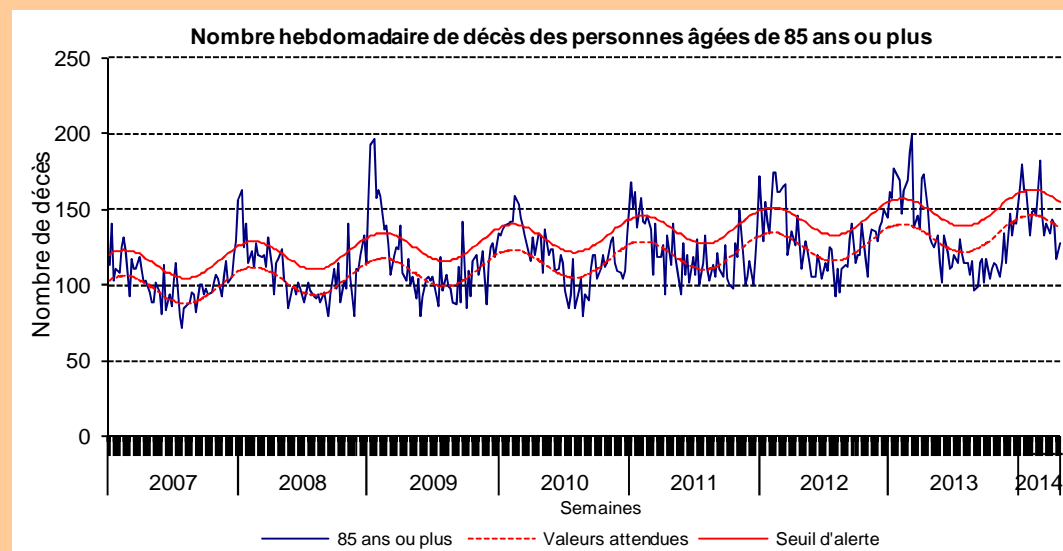
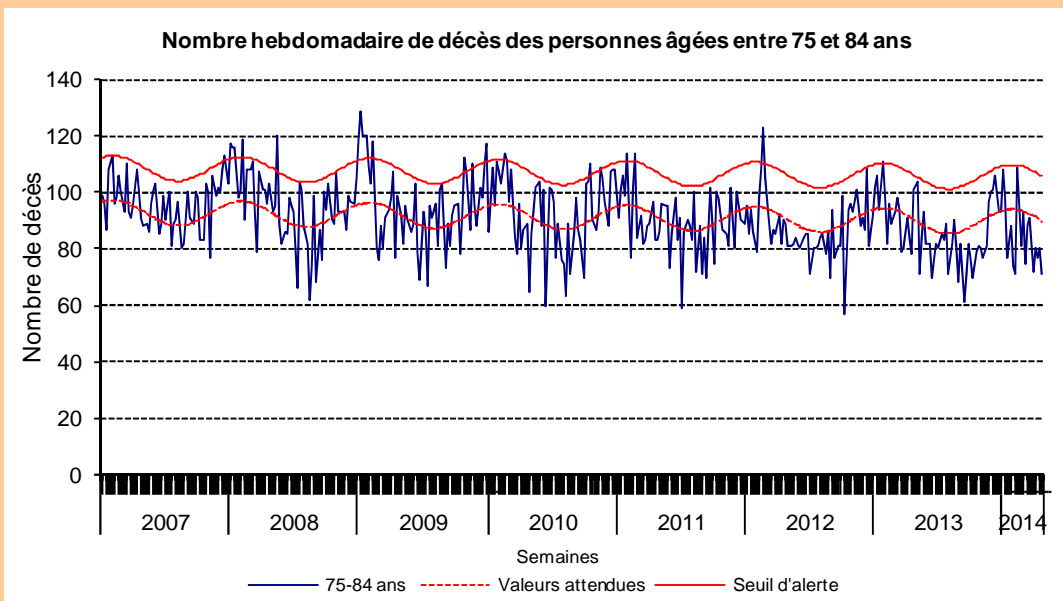
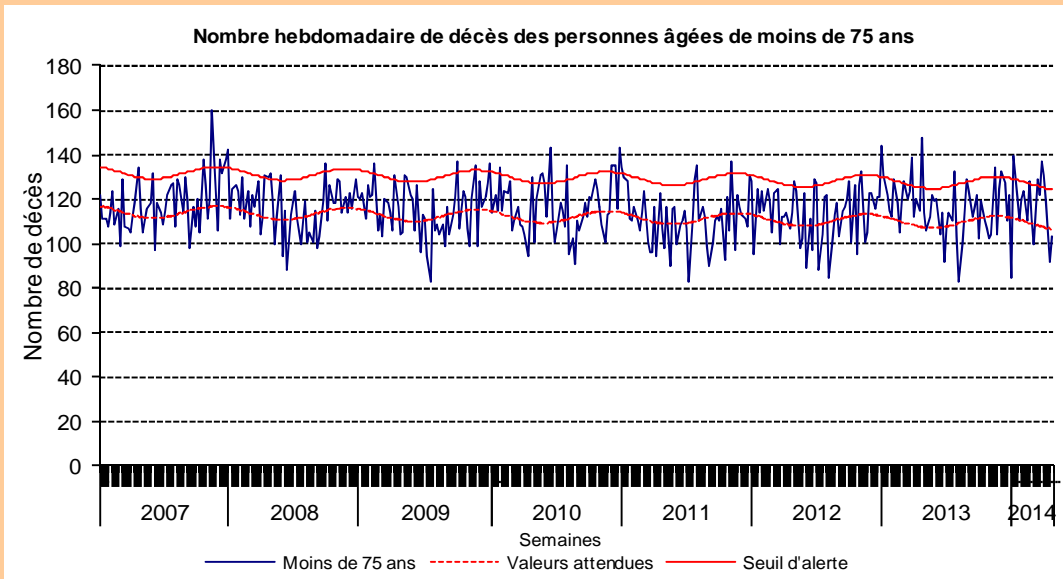


| Décès toutes causes enregistrés dans 21 communes sentinelles |

Source : INSEE / InVS

Les décès sont intégrés jusqu'à la semaine N-2 du fait des délais d'enregistrement. En effet, les données de la semaine dernière ne sont pas totalement exhaustives le jour de la diffusion du bulletin.

Semaines 01/2007 à 17/2014



| Au niveau régional, national et international |

Dans la région :

- Bulletin REPHY (Réseau de surveillance du phytoplancton et des phycotoxines), secteur Loire-Atlantique/Nord Vendée : Le **25 avril 2014** : RAS.
Le **1er mai 2014** : RAS.
- Interdiction de pêche aux coquillages sur le littoral atlantique :
www.loire-atlantique.gouv.fr/Interdiction-peche-coquillage
- Contrôle sanitaire des eaux de consommation et des eaux de loisirs (piscines, baignade en mer, baignade en eau douce) par l'ARS des Pays de la Loire :
<http://www.ars.paysdelaloire.sante.fr/Eaux.159507.0.html>
- Newsletter « Alerte pollens » (Nantes et sa région) de l'Association des pollinarius sentinelles de France (APSF), d'Air Pays de la Loire et de l'ARS :
http://www.airpl.org/pollens/pollinarium_sentinelle_et_alerte_pollens
- Le Point Epidémio - Surveillance épidémiologique dans les Pays de la Loire :
<http://www.invs.sante.fr/Regions-et-territoires/L-InVS-dans-votre-region/Pays-de-la-Loire>
<http://www.ars.paysdelaloire.sante.fr/La-Cire-Pays-de-la-Loire.102179.0.html>

En France :

- Bulletin épidémiologique national sur la surveillance de la grippe - Bulletin de l'InVS :
<http://www.invs.sante.fr/Dossiers-thematiques/Maladies-infectieuses/Maladies-a-prevention-vaccinale/Grippe/Grippe-generalites/Donnees-de-surveillance/>
- Situation épidémiologique de la gastro-entérite en France - Bulletin de l'InVS :
<http://www.invs.sante.fr/Dossiers-thematiques/Maladies-infectieuses/Risques-infectieux-d-origine-alimentaire/Gastro-enterites-aigues-virales/Donnees-epidemiologiques>
- Bulletin national d'information du système de veille sanitaire SOS Médecins - Bulletin de l'InVS :
<http://www.invs.sante.fr/Publications-et-outils/Bulletin-SOS-Medecins>

Dans le monde :

- Bulletin hebdomadaire international (BHI) de l'InVS :
<http://www.invs.sante.fr/fr/Publications-et-outils/Bulletin-hebdomadaire-international>
- Surveillance, définitions de cas et conduite à tenir pour la grippe aviaire à virus A(H5N1) et A(H7N9), site de l'InVS: <http://www.invs.sante.fr/Dossiers-thematiques/Maladies-infectieuses/Maladies-a-prevention-vaccinale/Grippe/Grippe-aviaire/Surveillance-definitions-de-cas-et-conduite-a-tenir-pour-la-grippe-aviaire-a-virus-A-H5N1-et-A-H7N9>
- Surveillance des infections liées au nouveau coronavirus (MERS-CoV) :
<http://www.invs.sante.fr/Dossiers-thematiques/Maladies-infectieuses/Infections-respiratoires/Infection-a-coronavirus/Infection-a-nouveau-coronavirus-MERS-CoV>

| Indicateurs de surveillance |

- Les diagnostics de gastro-entérites chez les moins de 5 ans posés par les médecins urgentistes du CHU de Nantes ;
- Les passages aux urgences dans 7 centres hospitaliers "sentinelles" pour les personnes âgées de 75 ans ou plus et les enfants de moins d'un an, à partir du serveur régional de veille et d'alerte (Ardah) ;
- La mortalité "toutes causes" à partir de l'enregistrement des décès par les services d'Etat-civil dans 21 communes sentinelles.

| Méthode d'analyse des données |

Pour les indicateurs d'activité des services d'urgence et la mortalité, un seuil d'alerte hebdomadaire a été déterminé par l'intervalle de confiance unilatéral à 95% d'un modèle de régression périodique. Le dépassement du seuil pendant deux semaines consécutives est considéré comme un signal statistique.

Les bilans de surveillance hivernale sont disponibles sur les liens suivants :

- Hiver 2011-12 :
<http://www.invs.sante.fr/fr/Publications-et-outils/Bulletin-de-veille-sanitaire/Tous-les-numeros/Pays-de-la-Loire/Bulletin-de-veille-sanitaire-Pays-de-la-Loire.-n-13-Janvier-2013>
- Hiver 2009-10 :
<http://www.invs.sante.fr/fr/Publications-et-outils/Bulletin-de-veille-sanitaire/Tous-les-numeros/Pays-de-la-Loire/Bulletin-de-veille-sanitaire-Pays-de-la-Loire.-n-4-novembre-2010>
- Hiver 2008-09 :
<http://www.invs.sante.fr/fr/Publications-et-outils/Bulletin-de-veille-sanitaire/Tous-les-numeros/Pays-de-la-Loire/Bulletin-de-veille-sanitaire-Pays-de-la-Loire.-n-2-novembre-2009>

| Partenaires de la surveillance |

Nous tenons à remercier les partenaires de la surveillance :

- le laboratoire de virologie du CHU de Nantes (Dr M. Coste-Burel, Dr A. Moreau-Klein)
- le laboratoire de virologie du CHU d'Angers (Dr A. Ducancelle, Dr H. Le Guillou-Guillemette, Dr A. Paquin)
- les services d'urgences des établissements hospitaliers sentinelles de la région et des établissements hospitaliers transmettant leurs résumés de passages aux urgences (RPU) à l'InVS
- les services de réanimation de la région
- les deux associations SOS Médecins de la région (Nantes et Saint-Nazaire)
- les établissements d'hébergement de personnes âgées dans la région
- les mairies sentinelles de la région
- l'Institut national de la statistique et des études économiques (Insee)
- le réseau Sentinelles
- le réseau Grog
- le réseau Rephy (Réseau de surveillance du phytoplancton et des phycotoxines)
- Météo-France



Le point épidémiologique

Établissements hospitaliers sentinelles :

CHU de Nantes
CH de Saint-Nazaire
CHU d'Angers
CH de Cholet
CHD de La Roche-sur-Yon
CH du Mans
CH de Laval

Mairies sentinelles :

Nantes
Saint-Nazaire
Châteaubriant
Saint-Herblain
Guérande
Ancenis
Angers
Cholet
Saumur
Saint-Barthélemy-d'Anjou
Laval
Mayenne
Château-Gontier
Le Mans
Château-du-Loir
La Roche-sur-Yon
Montaigu
Les Sables-d'Olonne
Challans
Luçon
Fontenay-le-Comte

Directrice de la publication :

Dr Françoise Weber,
directrice générale de l'InVS

Comité de rédaction :

Dr Bruno Hubert
Noémie Fortin
Nicole Robreau
Dr Ronan Ollivier
Delphine Barataud
Pascaline Loury
Anne-Hélène Liebert
Elise Chiron

Diffusion

Cire des Pays de la Loire
17, boulevard Gaston Doumergue
CS 56 233
44262 NANTES CEDEX 2
Tél : 02.49.10.43.62
Fax : 02.49.10.43.92
Email : ARS-PDL-CIRE@ars.sante.fr
<http://www.invs.sante.fr>
<http://www.ars.paysdelaloire.sante.fr/>
La-Cire-Pays-de-la-Loire.102179.0.html