

Surveillance épidémiologique dans les Pays de la Loire

Numéro 2014/43 - Semaine du 20 au 26 octobre 2014

Point de situation régionale au 30 octobre 2014

Au cours de la semaine dernière dans la région :

- Recrudescence automnale des méningites virales à entérovirus avec au moins 13 cas confirmés depuis 3 semaines au laboratoire de virologie du CHU de Nantes et une augmentation des méningites virales diagnostiquées aux urgences depuis près d'un mois.
- Augmentation des diagnostics de bronchiolite chez les nourrissons vus par SOS Médecins, mais se situant juste en-dessous du seuil d'alerte. Une telle augmentation n'est pas encore observée aux urgences pédiatriques du CHU de Nantes.
- A partir des signalements enregistrés par le Centre Anti Poison et de toxicovigilance d'Angers, l'InVS a recensé 74 cas d'intoxications liés à l'ingestion de champignons dans la région entre le 30 juin et le 26 octobre 2014. Le nombre de nouveaux cas, très faible dans la région depuis début septembre, est en augmentation depuis une semaine.
- Retour à la normale des cas de gastro-entérite diagnostiqués par SOS Médecins.
- Persistance classique pour la saison d'un nombre important de consultations pour rhinopharyngite et pour crise d'asthme chez les enfants de plus de 2 ans.

Gastro-entérite

Diagnostics SOS Médecins Nantes et Saint-Nazaire : diminution des diagnostics de gastro-entérite tout âge, ainsi que chez les enfants âgés de moins de 5 ans en semaine 43.

Asthme chez les 2-14 ans

Diagnostics SOS Médecins Nantes et Saint-Nazaire : proportion de diagnostics de crises d'asthme chez les 2-14 ans stable en semaine 43 par rapport aux semaines précédentes.

Diagnostics aux urgences du CHU de Nantes : légère augmentation du nombre de diagnostics de crises d'asthme chez les 2-14 ans en semaine 43.

Rhinopharyngite

Diagnostics SOS Médecins Nantes et Saint-Nazaire : proportion de diagnostics de rhinopharyngite stable en semaine 43 par rapport aux semaines précédentes.

Enfants de moins de 1 an

Passages aux urgences des enfants de moins de 1 an : nombre de passages dans les CH sentinelles au niveau du seuil d'alerte en semaine 43.

Personnes âgées

Passages aux urgences des personnes âgées de plus de 75 ans : diminution du nombre de passages dans les CH sentinelles se situant en-dessous du seuil d'alerte en semaine 43.

Mortalité chez les personnes âgées : nombre de décès chez les personnes âgées de 85 ans ou plus toujours en-dessous du seuil d'alerte en semaine 42.

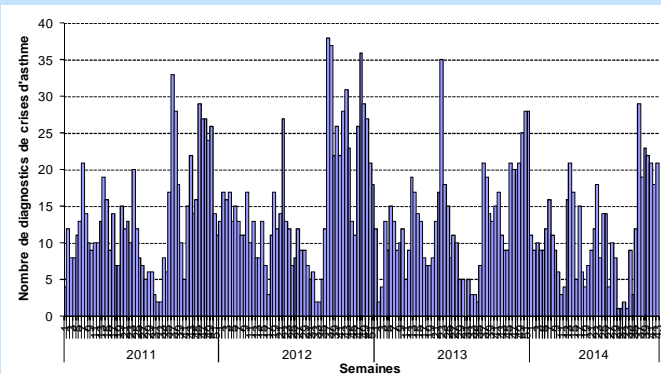
| Surveillance de l'asthme et des rhinopharyngites |

| Asthme chez les 2-14 ans |

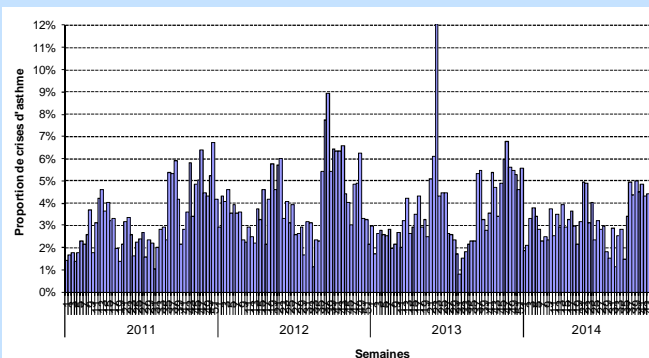
Nombre/ Proportion de diagnostics de crises d'asthme chez les enfants âgés entre 2 et 14 ans

Service des urgences du CHU de Nantes
Semaines 01/2011 à 43/2014

SOS Médecins
Semaines 01/2011 à 43/2014
(données incomplètes pour la semaine 38/2014)



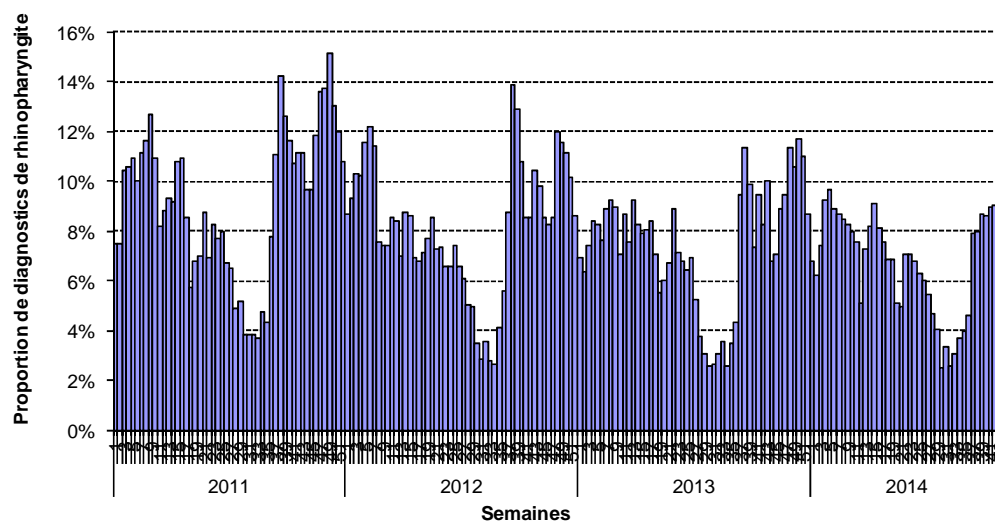
Source : RPU CHU de Nantes - SurSaUD®/InVS



Source : SOS Médecins Nantes et Saint-Nazaire - SurSaUD®/InVS

| Rhinopharyngites |

Proportion de diagnostics de rhinopharyngite posés par les médecins des associations SOS Médecins
Semaines 01/2011 à 43/2014
(données incomplètes pour la semaine 38/2014)

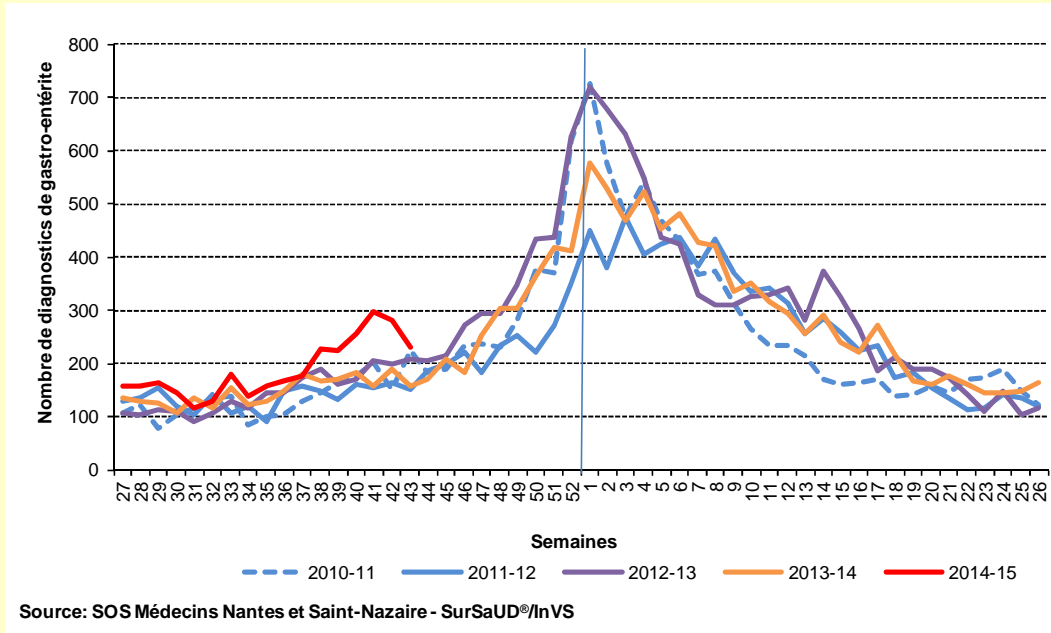


Source : SOS Médecins Nantes et Saint-Nazaire - SurSaUD®/InVS

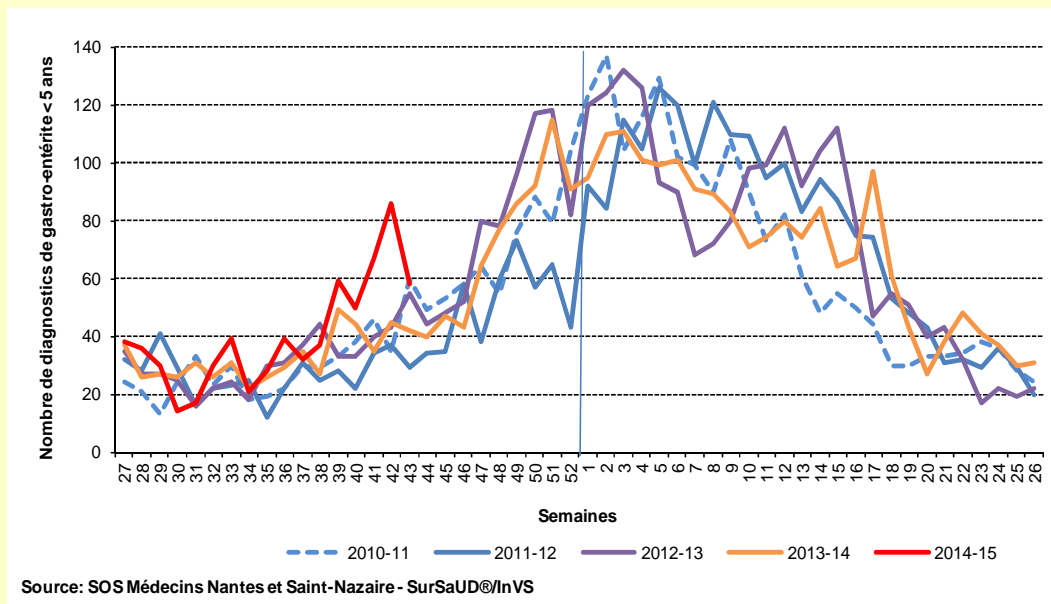
| Surveillance des gastro-entérites - Situation régionale |

| Associations SOS Médecins Nantes et Saint-Nazaire |

Nombre de diagnostics de gastro-entérite posés par les médecins des deux associations « SOS Médecins »
Tout âge — Semaines 27/2010 à 43/2014
(données corrigées/lissées pour la semaine 38 car données incomplètes)



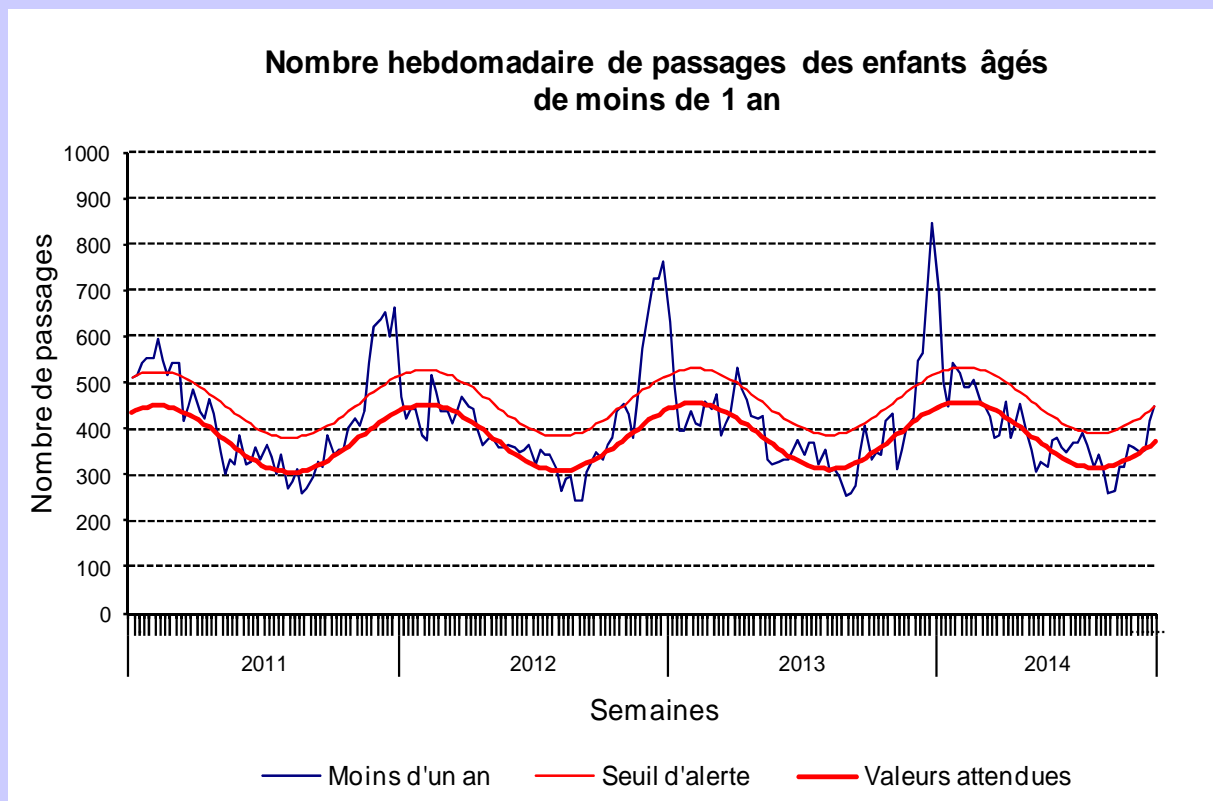
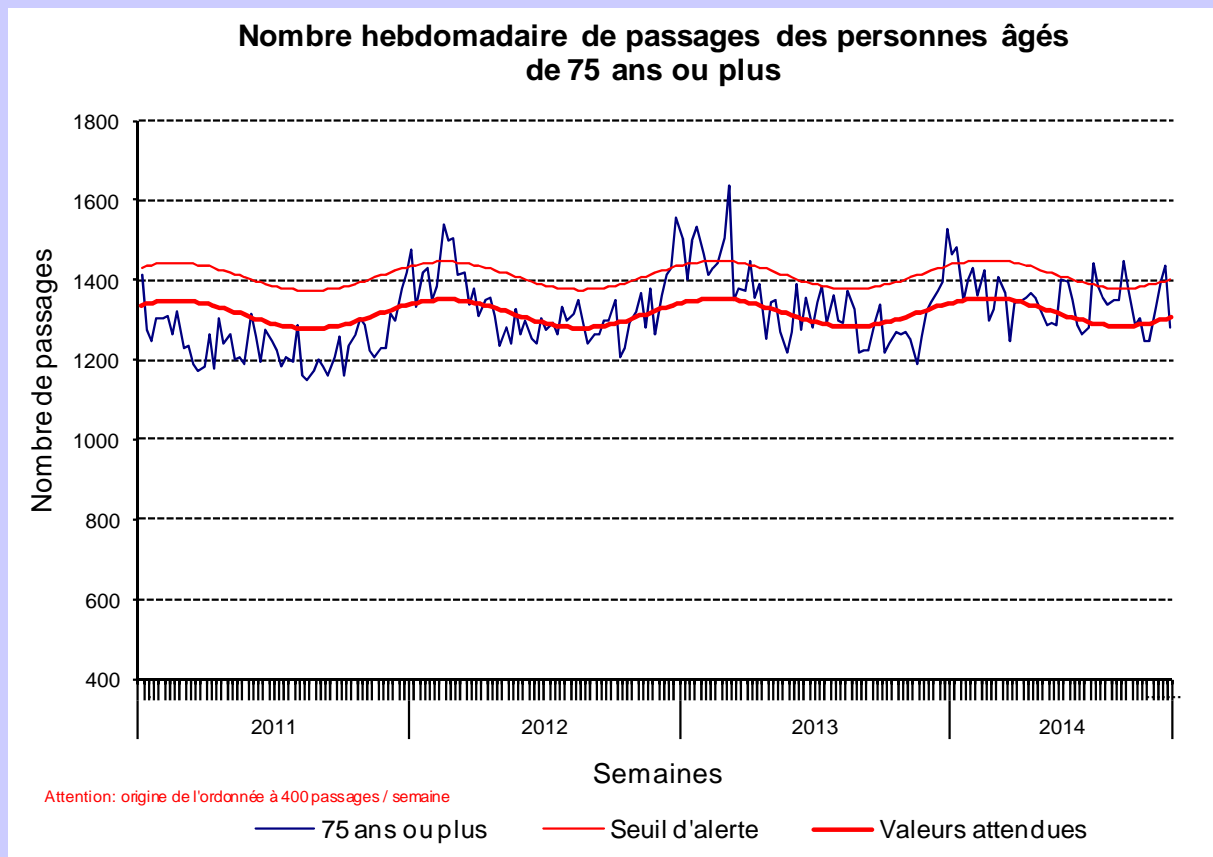
Enfants de moins de 5 ans — Semaines 27/2010 à 43/2014
(données incomplètes pour la semaine 38/2014)



| Activité de passages aux urgences dans les 7 CH sentinelles de la région |

Source : serveur régional de veille et d'alerte (serveur Ardah)

Semaines 01/2010 à 43/2014

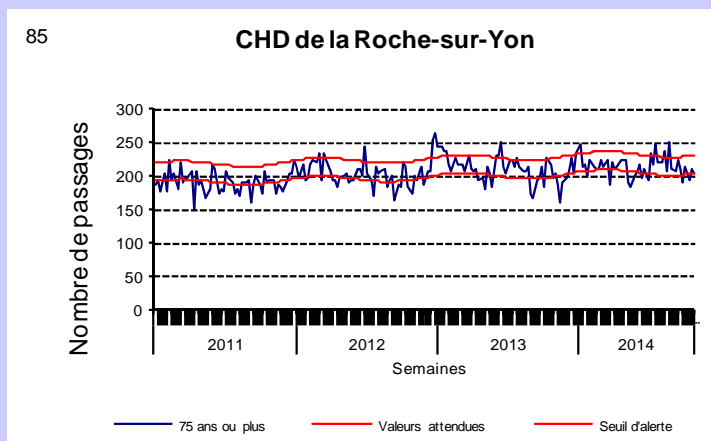
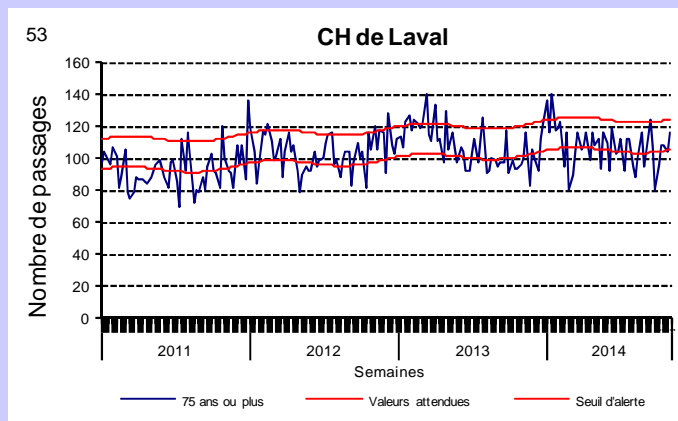
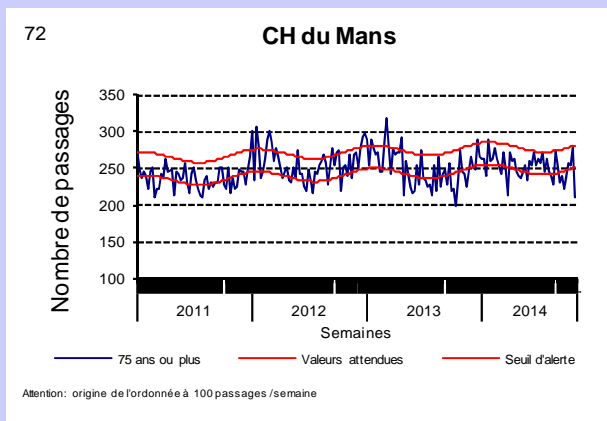
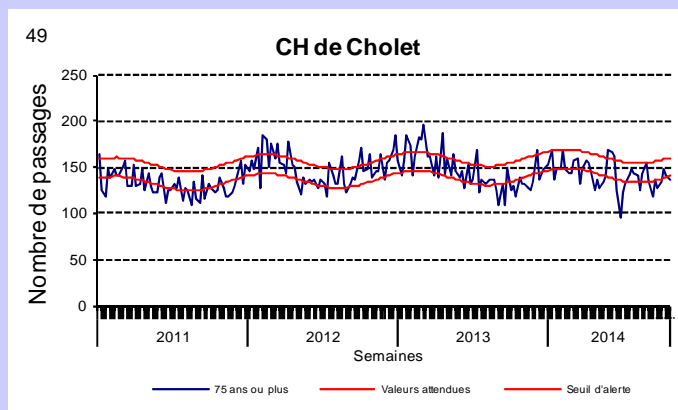
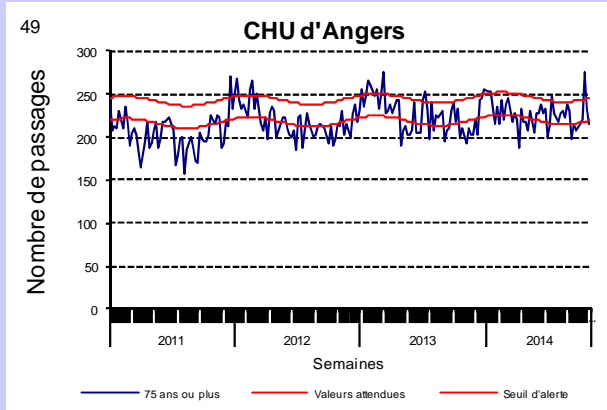
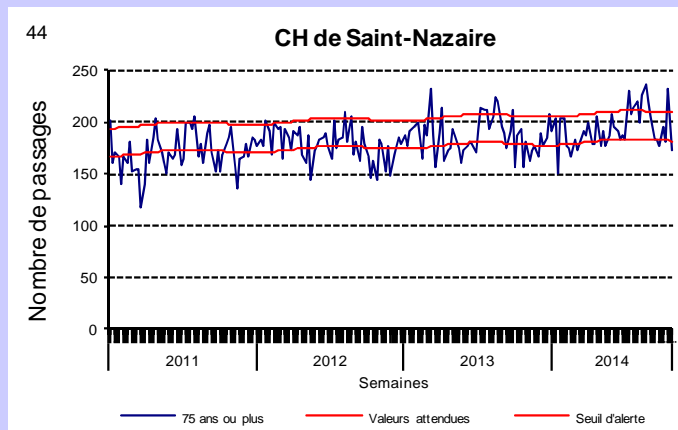
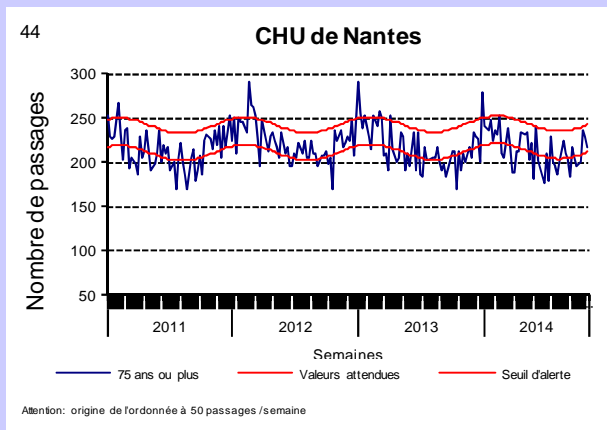


| Activité de passages aux urgences par centre hospitalier |

Source : serveur régional de veille et d'alerte (serveur Ardah)

Nombre hebdomadaire de passages de personnes âgées de 75 ans ou plus.

Semaines 01/2010 à 43/2014

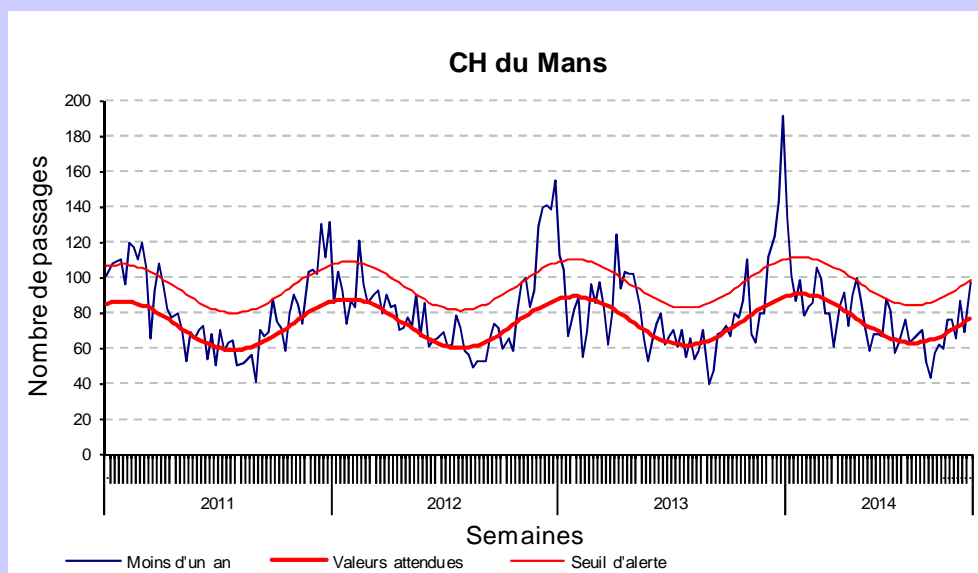
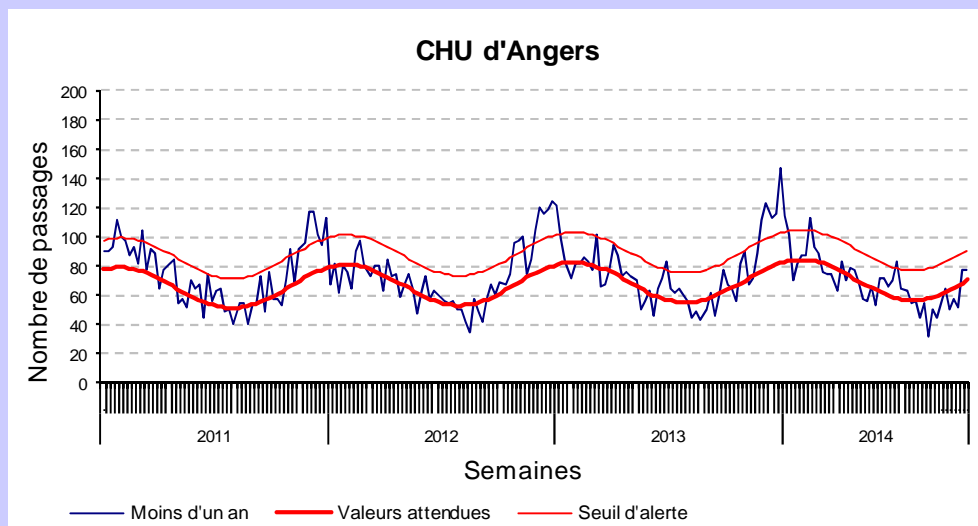
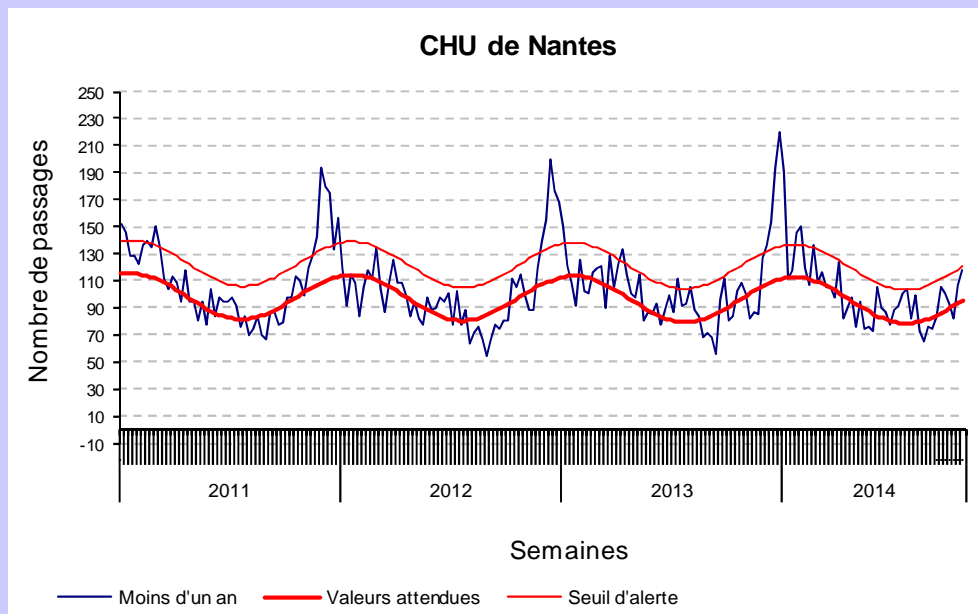


| Activité de passages aux urgences par centre hospitalier |

Source : serveur régional de veille et d'alerte (serveur Ardah)

Nombre hebdomadaire de passages d'enfants de moins d'un an.

Semaines 01/2010 à 43/2014

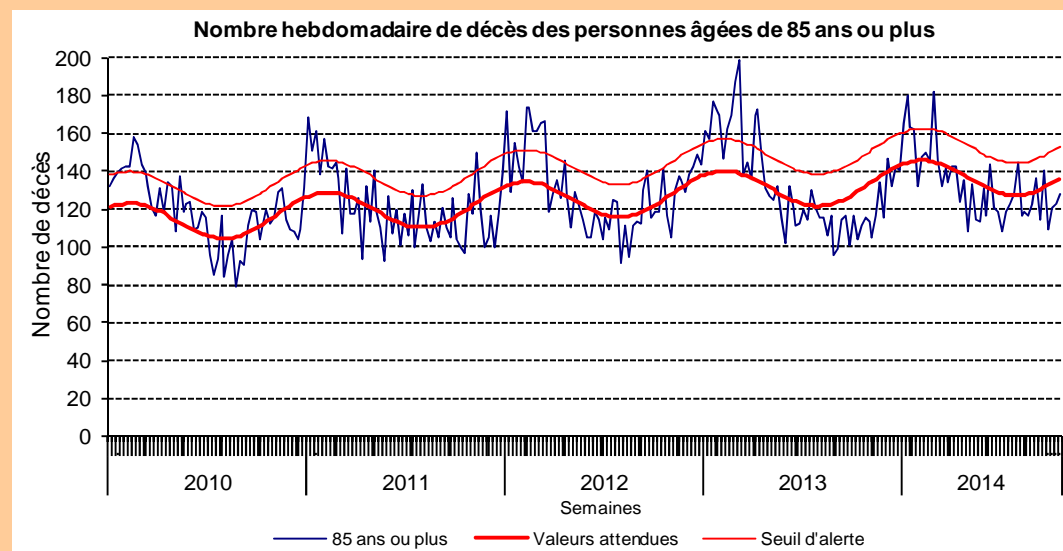
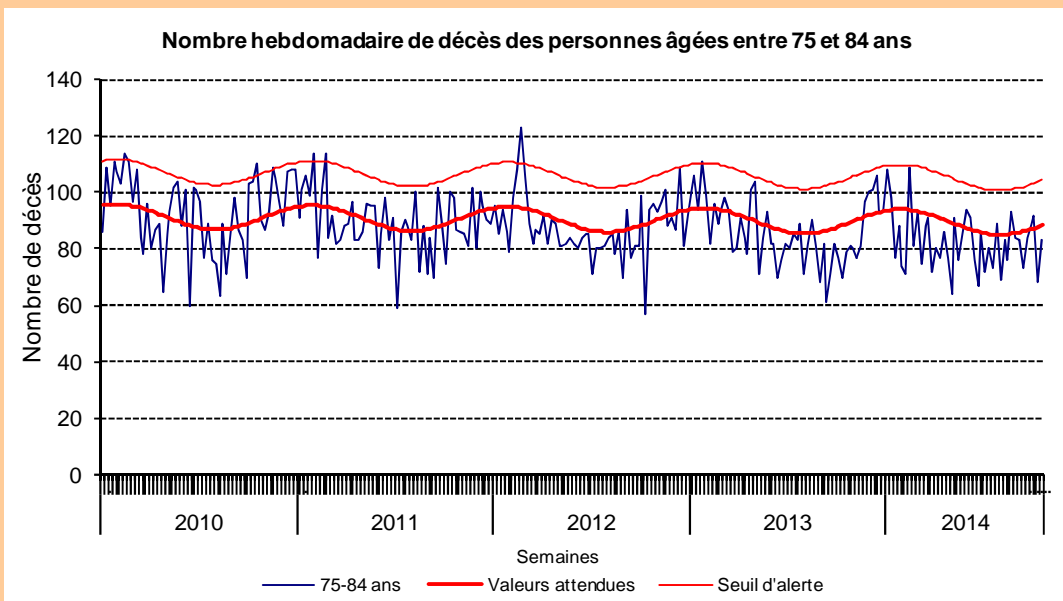
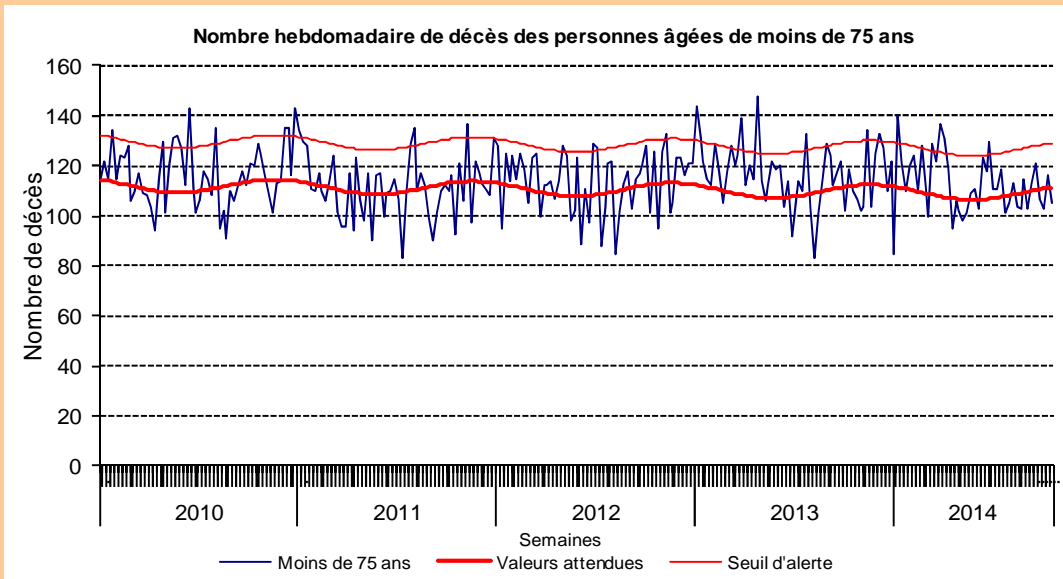


| Décès toutes causes enregistrés dans 21 communes sentinelles |

Source : INSEE / InVS

Les décès sont intégrés jusqu'à la semaine N-2 du fait des délais d'enregistrement. En effet, les données de la semaine dernière ne sont pas totalement exhaustives le jour de la diffusion du bulletin.

Semaines 01/2007 à 42/2014



Au niveau régional :

- Bulletin REPHY (Réseau de surveillance du phytoplancton et des phycotoxines), secteur Loire-Atlantique/ Nord Vendée : Le **23 octobre 2014**
 - Identification de Dinophysis en Baie de Vilaine - côte (Ile Dumet)
 - Présence de toxines lipophiles dans les coquilles St Jacques en Baie de Vilaine - large (Large Croisic Nord) (inférieure au seuil de sécurité sanitaire)
- Interdiction de pêche aux coquillages en Loire-Atlantique : www.loire-atlantique.gouv.fr/Interdiction-peche-coquillage
- Contrôle sanitaire des eaux de consommation et des eaux de loisirs (piscines, baignade en mer, baignade en eau douce) par l'ARS des Pays de la Loire : <http://www.ars.paysdelaloire.sante.fr/Eaux.159507.0.html>
- Pollens :
 - Pollinarius sentinelles (Nantes et Laval) : http://www.airpl.org/pollens/pollinarius_sentinelles_et_alertes_pollens
 - Réseau national de surveillance aérobiologique (RNSA) : <http://www.pollens.fr/docs/vigilance.html>

Au niveau national :

- Bulletin national d'information du système de veille sanitaire SOS Médecins - Bulletin de l'InVS: <http://www.invs.sante.fr/Publications-et-outils/Bulletin-SOS-Medecins>

Au niveau international :

- Bulletin hebdomadaire international (BHI) de l'InVS : <http://www.invs.sante.fr/fr/Publications-et-outils/Bulletin-hebdomadaire-international>
- Bulletin de l'InVS sur le virus Ebola en Afrique de l'Ouest: : <http://www.invs.sante.fr/Dossiers-thematiques/Maladies-infectieuses/Fievre-hemorragique-virale-FHV-a-virus-Ebola>

Nouveau ! Nouvelle définition de cas des infections à virus Ebola au **20 octobre 2014** :

Un patient suspect est défini comme toute personne présentant, dans un délai de **21 jours** après son retour de la **zone à risque**, une fièvre mesurée par un soignant **supérieure ou égale à 38°C** . La zone à risque est définie comme les pays suivants: Sierra Léone, Guinée Conakry, Libéria et République démocratique du Congo (« Congo-Kinshasa », Province de l'Equateur). Le **Nigéria** n'est plus considéré comme une zone à risque.

- Surveillance, définitions de cas et conduite à tenir pour la grippe aviaire à virus A(H5N1) et A(H7N9), site de l'InVS: <http://www.invs.sante.fr/Dossiers-thematiques/Maladies-infectieuses/Maladies-a-prevention-vaccinale/Grippe/Grippe-aviaire/Surveillance-definitions-de-cas-et-conduite-a-tenir-pour-la-grippe-aviaire-a-virus-A-H5N1-et-A-H7N9>

Nouveau ! Mise à jour de la définition de cas humain possible de grippe aviaire A (H5N1) le **1er octobre 2014** : la **Russie (Altayskiykray)** a été rajoutée sur la liste des pays touchés en catégorie C (pays ou régions où des oiseaux d'élevage ou de compagnie sont touchés) et la **Lybie, le Laos et l'Inde** ont été retirés de la liste des pays à risque.

- Surveillance des infections liées au nouveau coronavirus (MERS-CoV), site de l'InVS : <http://www.invs.sante.fr/Dossiers-thematiques/Maladies-infectieuses/Infections-respiratoires/Infection-a-coronavirus/Infection-a-nouveau-coronavirus-MERS-CoV>

| Indicateurs de surveillance |

- Les diagnostics de gastro-entérite, de crises d'asthme et de rhinopharyngite posés par les associations SOS Médecins Nantes et Saint-Nazaire ;
- Les diagnostics de crises d'asthme chez les 2-14 ans posés par les médecins urgentistes du CHU de Nantes ;
- Les passages aux urgences dans 7 centres hospitaliers "sentinelles" pour les personnes âgées de 75 ans ou plus et les enfants de moins d'un an, à partir du serveur régional de veille et d'alerte (Ardah) ;
- La mortalité "toutes causes" à partir de l'enregistrement des décès par les services d'Etat-civil dans 21 communes sentinelles.

| Méthode d'analyse des données |

Pour les indicateurs d'activité des services d'urgence et la mortalité, un seuil d'alerte hebdomadaire a été déterminé par l'intervalle de confiance unilatéral à 95% d'un modèle de régression périodique. Le dépassement du seuil pendant deux semaines consécutives est considéré comme un signal statistique.

Les bilans de surveillance hivernale sont disponibles sur les liens suivants :

- Hiver 2011-12 :
<http://www.invs.sante.fr/fr/Publications-et-outils/Bulletin-de-veille-sanitaire/Tous-les-numeros/Pays-de-la-Loire/Bulletin-de-veille-sanitaire-Pays-de-la-Loire.-n-13-Janvier-2013>
- Hiver 2009-10 :
<http://www.invs.sante.fr/fr/Publications-et-outils/Bulletin-de-veille-sanitaire/Tous-les-numeros/Pays-de-la-Loire/Bulletin-de-veille-sanitaire-Pays-de-la-Loire.-n-4-novembre-2010>
- Hiver 2008-09 :
<http://www.invs.sante.fr/fr/Publications-et-outils/Bulletin-de-veille-sanitaire/Tous-les-numeros/Pays-de-la-Loire/Bulletin-de-veille-sanitaire-Pays-de-la-Loire.-n-2-novembre-2009>

| Partenaires de la surveillance |

Nous tenons à remercier les partenaires de la surveillance :

- le laboratoire de virologie du CHU de Nantes (Dr M. Coste-Burel, Dr A. Moreau-Klein)
- le laboratoire de virologie du CHU d'Angers (Dr A. Ducancelle, Dr H. Le Guillou-Guillemette, Dr A. Paquin)
- les services d'urgences des établissements hospitaliers sentinelles de la région et des établissements hospitaliers transmettant leurs résumés de passages aux urgences (RPU) à l'InVS
- les services de réanimation de la région
- les deux associations SOS Médecins de la région (Nantes et Saint-Nazaire)
- les établissements d'hébergement de personnes âgées dans la région
- les mairies sentinelles de la région
- l'Institut national de la statistique et des études économiques (Insee)
- le réseau Sentinelles
- le réseau Grog
- le réseau Rephy (Réseau de surveillance du phytoplancton et des phycotoxines)
- Météo-France



Le point épidémiolo

Établissements hospitaliers sentinelles :

CHU de Nantes
CH de Saint-Nazaire
CHU d'Angers
CH de Cholet
CHD de La Roche-sur-Yon
CH du Mans
CH de Laval

Mairies sentinelles :

Nantes
Saint-Nazaire
Châteaubriant
Saint-Herblain
Guérande
Ancenis
Angers
Cholet
Saumur
Saint-Barthélemy-d'Anjou
Laval
Mayenne
Château-Gontier
Le Mans
Château-du-Loir
La Roche-sur-Yon
Montaigu
Les Sables-d'Olonne
Challans
Luçon
Fontenay-le-Comte

Directeur de la publication :

François Bourdillon,
Directeur général de l'InVS

Comité de rédaction :

Dr Bruno Hubert
Noémie Fortin
Nicole Robreau
Dr Ronan Ollivier
Delphine Barataud
Pascaline Loury
Anne-Hélène Liebert
Elise Chiron

Diffusion

Cire des Pays de la Loire
17, boulevard Gaston Doumergue
CS 56 233
44262 NANTES CEDEX 2
Tél : 02.49.10.43.62
Fax : 02.49.10.43.92
Email : ARS-PDL-CIRE@ars.sante.fr
<http://www.invs.sante.fr>
<http://www.ars.paysdelaloire.sante.fr/La-Cire-Pays-de-la-Loire.102179.0.html>