

Surveillance épidémiologique dans les Pays de la Loire

Numéro 2014/06 - Semaine du 3 au 9 février 2014

Point de situation régionale au 12 février 2014

Au cours de la semaine dernière dans la région :

- Augmentation significative des consultations pour syndromes grippaux (SOS Médecins et Réseau unifié Grog/Sentinelles) ainsi que des isolements de virus grippal de type A.
- Au total 10 cas (9 adultes et un nourrisson) de gripes sévères de type A signalés par les services de réanimation dans la région, soit 4 nouveaux cas depuis la semaine dernière. La répartition par âge montre un pic chez les personnes âgées entre 40 et 64 ans comme observé aux cours des saisons précédentes caractérisées par une circulation du virus A (H1N1)p.
- La saison est caractérisée par un faible nombre de signalements de cas groupés d'infections respiratoires aiguës dans les Ehpad de la région.
- Nombre toujours modéré de cas de gastro-entérite vus par SOS Médecins ainsi que des épidémies de GEA dans les Ehpad.
- Persistance d'un nombre important pour la saison de cas de bronchiolites aux urgences du CHU de Nantes et lors de consultations par SOS Médecins ainsi que des isolements de VRS.

Bronchiolite chez les moins de 2 ans

Diagnostics posés par SOS Médecins Nantes et Saint-Nazaire et les urgences du CHU de Nantes : nombre toujours important pour la saison de cas de bronchiolites aux urgences du CHU de Nantes et lors de consultations SOS Médecins (au-dessus du seuil d'alerte). Le pic a été atteint en semaine 52.

Isolements de VRS : 10 isolements de VRS ont été recensés par les laboratoires de virologie des CHU de Nantes et d'Angers en semaine 06.

Gastro-entérites

Diagnostics posés par SOS Médecins Nantes et Saint-Nazaire : nombre toujours modéré de diagnostics de gastro-entérite en semaine 06.

Grippe

Gripes cliniques (SOS Médecins Nantes et Saint-Nazaire et le réseau unifié Grog/Sentinelles) : augmentation significative des consultations pour syndromes grippaux, se situant au-dessus du seuil d'alerte pour SOS Médecins et le réseau unifié.

Cas graves de grippe en réanimation : au total, 10 cas (5 infections à virus A(H1N1)p et 5 infections à virus A en cours de sous-typage) ont été signalés en Pays de la Loire depuis mi-décembre.

Isolements de virus grippal : 18 isolements de virus grippal A et un isolement de virus grippal B par les laboratoires des CHU de Nantes d'Angers en semaine 06.

Enfants de moins de 1 an

Passages aux urgences des enfants de moins de 1 an : nombre de passages dans les CH sentinelles de la région en-dessous du seuil d'alerte en semaine 06.

Personnes âgées

Passages aux urgences des personnes âgées de plus de 75 ans : nombre de passages dans les CH sentinelles de la région, toujours en dessous du seuil d'alerte en semaine 06.

Mortalité chez les personnes âgées : nombre de décès chez les personnes âgées de 85 ans ou plus en-dessous du seuil d'alerte en semaine 05.

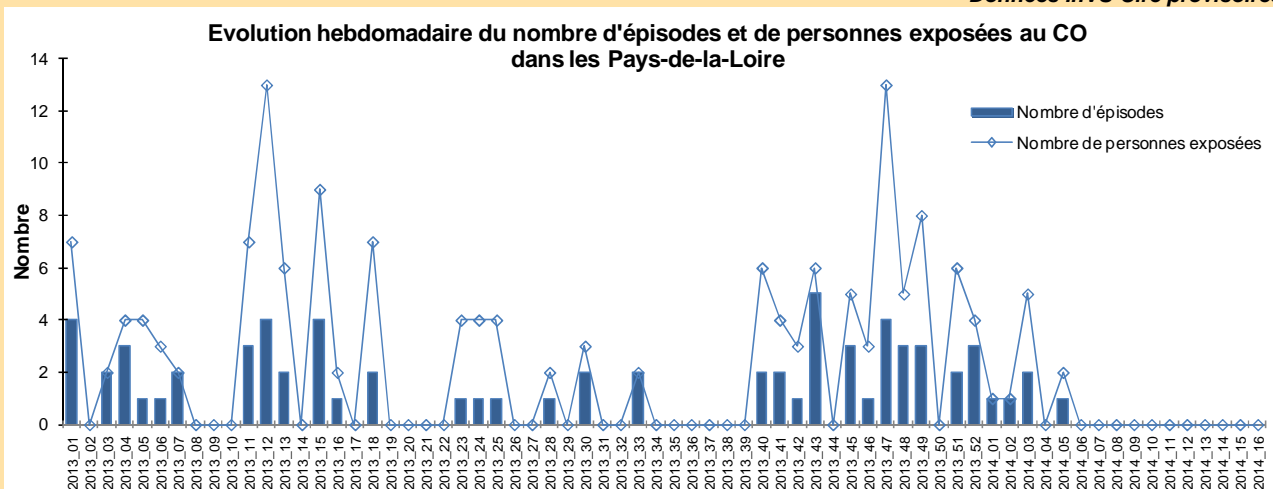
Etablissements d'hébergements pour personnes âgées : 31 foyers de cas groupés d'infections respiratoires aiguës (IRA) et 43 de gastro-entérites aiguës (GEA) ont été signalés depuis le 1er septembre 2013.

Point d'information sur les intoxications au monoxyde de carbone déclarées dans la région en page 2

| Intoxications au monoxyde de carbone (CO) Situation régionale |

Janvier 2013 - Février 2014

Données InVS-Cire provisoires



Source : InVS / Siroco

Bilan des épisodes d'intoxication au CO depuis le 1er septembre 2013

Principaux déclarants	Nombre d'épisodes
Pompiers	12
Samu/Smur	2
Urgences hospitalières	12
Service de médecine hyperbare	2
Autre	6
Non renseigné	0
Région Pays de la Loire	34

Prise en charge médicale	Nombre de personnes
Exposées au CO	72
Transportées vers un service d'urgence	57
Hospitalisées	24
Dirigées vers un caisson hyperbare	6
Décédées	1

Départements	Nombre d'épisodes
Loire-Atlantique (44)	7
Maine-et-Loire (49)	7
Mayenne (53)	3
Sarthe (72)	1
Vendée (85)	16
Région Pays de la Loire	34

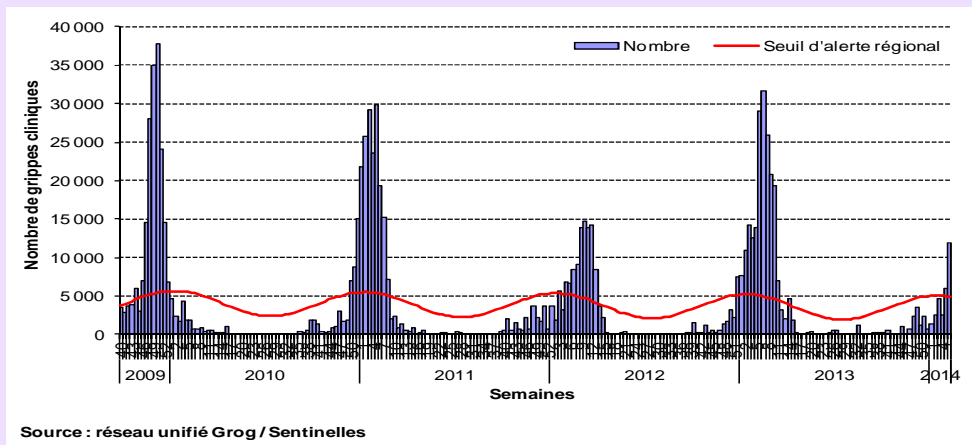
Lieux d'intoxication	Nombre d'épisodes
Habitat individuel	27
Etablissement recevant du public	0
Milieu professionnel	4
Inconnu	0
Autre	3
Non renseigné	0
Région Pays de la Loire	34

| Surveillance des syndromes grippaux |

| Réseau unifié Grog/Sentinelles |

Estimation du nombre hebdomadaire de gripes cliniques vues en consultation par des médecins généralistes de la région

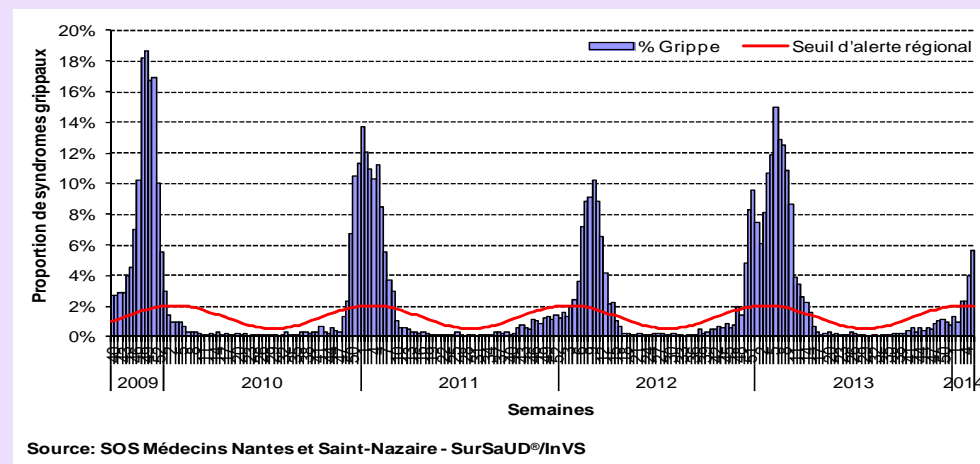
Semaines 40/2009 à 06/2014



| Associations SOS Médecins Nantes et Saint-Nazaire |

Nombre de diagnostics de grippe posés par les médecins des deux associations SOS Médecins de la région

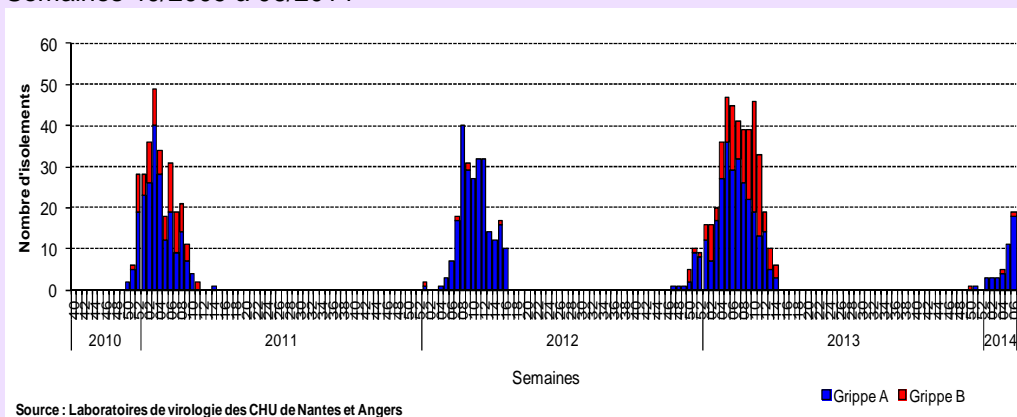
Semaines 40/2009 à 06/2014



| Laboratoires de virologie des CHU de Nantes et d'Angers |

Nombre hebdomadaire de virus grippaux isolés par les laboratoires de virologie des CHU de Nantes et d'Angers

Semaines 40/2009 à 06/2014



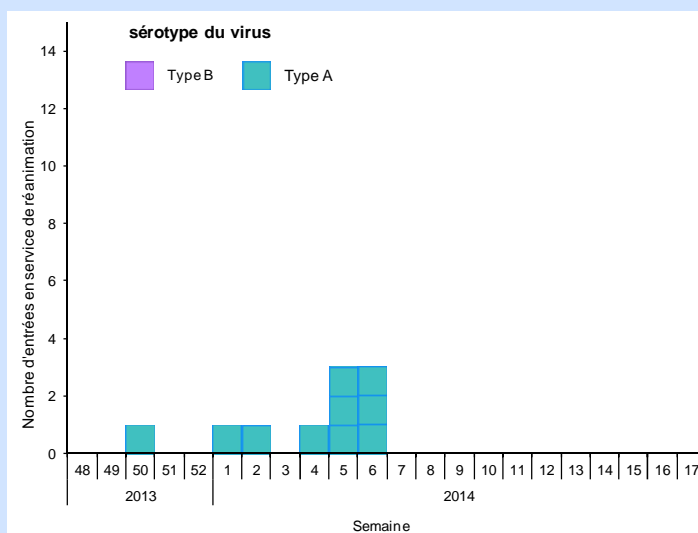
| Surveillance des cas sévères de grippe - Situation régionale |

Tableau récapitulatif des cas sévères de grippe dans les services de réanimation depuis le 1er décembre 2013

	Nombre	%
Cas graves hospitalisés	10	100%
Décès	0	0%
Sexe		
Femmes	6	60%
Hommes	4	40%
Tranches d'âge		
< 1 an	1	10%
1-14 ans	0	0%
15-39 ans	2	20%
40-64 ans	6	60%
65 ans et plus	1	10%
âge non connu	0	0%
Vaccination		
Personne non vaccinée	7	70%
Personne vaccinée	1	10%
Information non connue	2	20%
Facteurs de risque*		
Grossesse	0	0%
Obésité (>=30)	2	20%
Agé de 65 ans et +	1	10%
Séjourant dans un étab. ou serv. de soins	1	10%
Diabète de types 1 et 2	1	10%
Pathologie pulmonaire	4	40%
Pathologie cardiaque	0	0%
Pathologie neuromusculaire	1	10%
Pathologie rénale	0	0%
Immunodéficience	0	0%
Autres facteurs de risque	0	0%
Information non connue	0	0%
Aucun facteur de risque	2	20%
Tableau clinique		
Syndrome de détresse respiratoire aiguë	5	50%
Analyse virologique (typage et sous-typage)		
A(H3N2)	0	0%
A(H1N1)pdm09	5	50%
A non sous typé	0	0%
A en cours de sous-typage	5	50%
Grippe B	0	0%
Grippe autre	0	0%
Négatif	0	0%
Résultat en attente	0	0%
Pas de prélèvement réalisé	0	0%
Traitement		
Ventilation non invasive	2	20%
Ventilation mécanique	8	80%
Oxygénation par membrane extra-corporelle	1	10%
Oxygénothérapie simple ou autre ventilation	1	10%

* les facteurs de risque ont été définis par l'InVS en fonction des indications de la vaccination anti-grippale et ne sont pas comparables avec les facteurs de risque relevés au cours de l'an dernier

Surveillance des cas sévères de grippe dans les services de réanimation depuis le 1er décembre 2013 : Semaine 48/2013 à 06/2014



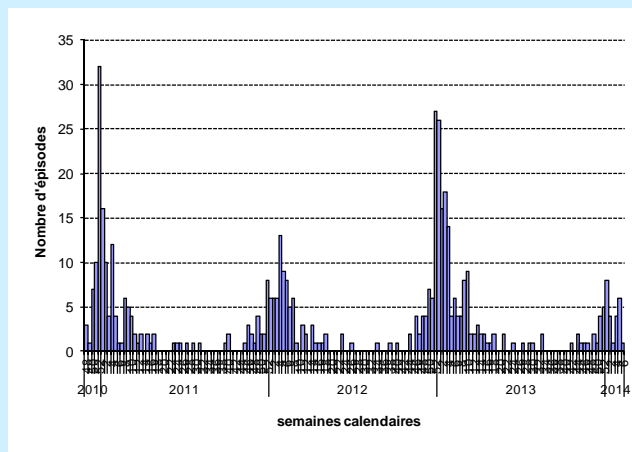
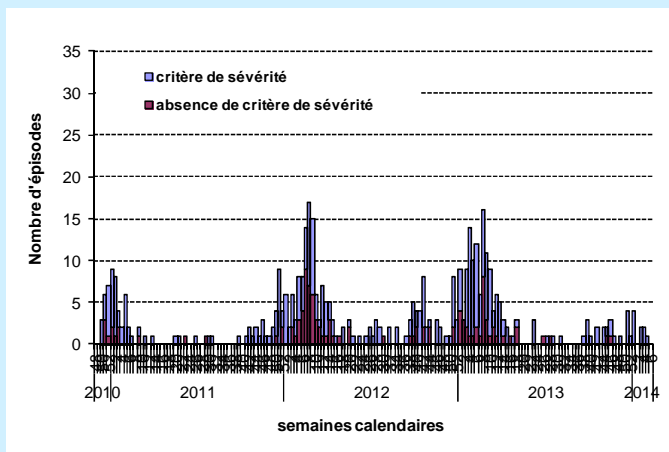
| Surveillance IRA/GEA en établissements pour personnes âgées |

Depuis le 1^{er} septembre 2013 : 74 épisodes signalés soit 31 IRA et 43 GEA dans la région

| Infections respiratoires aiguës (IRA) |

| Gastro-entérites aiguës (GEA) |

Répartition temporelle des épisodes de cas groupés d'IRA et de GEA signalés par les Ehpad de la région selon la semaine de survenue



Semaines 36/2013 à 06/2014

Répartition par département des épisodes d'IRA et de GEA survenus en Ehpad depuis le 1^{er} septembre 2013 - Pays de la Loire

Département	Nbre Ehpad*	IRA	GEA
Loire-Atlantique	170	9	14
Maine-et-Loire	140	10	10
Mayenne	63	3	3
Sarthe	76	7	6
Vendée	133	2	10
Total	586	31	43

*Finess export mars 2013 : Maison de retraite, Logement-Foyer, USLD

Caractéristiques principales des épisodes clôturés d'IRA et de GEA survenus en Ehpad depuis le 1^{er} septembre 2013 - Pays de la Loire

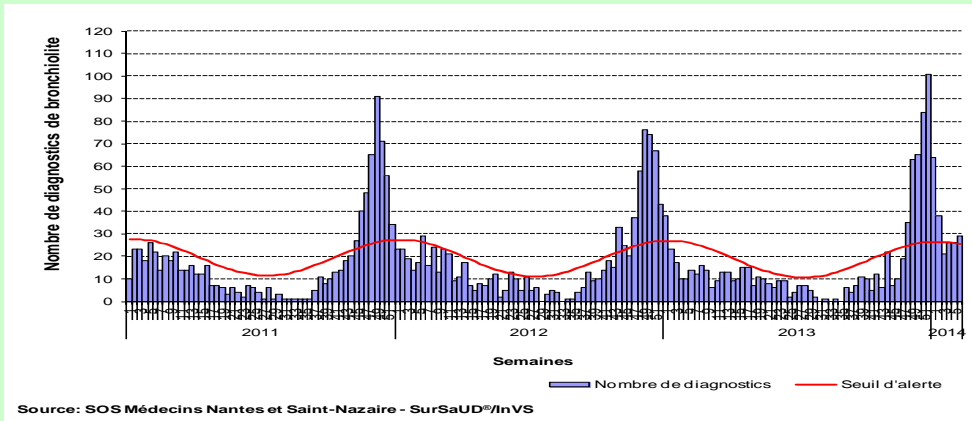
	IRA	GEA
Nombre de foyers signalés et clôturés	22	31
Nombre total de résidents malades	329	576
Taux d'attaque moyen chez les résidents	17%	21%
Taux d'attaque moyen chez le personnel	2%	11%
Nombre d'hospitalisations en unité de soins	19	3
Taux d'hospitalisation moyen	5,8%	0,5%
Nombre de décès	7	1
Létalité moyenne	2,1%	0,2%

| Surveillance des bronchiolites |

| Associations SOS Médecins Nantes et Saint-Nazaire |

Nombre de diagnostics de bronchiolite chez les enfants âgés de moins de deux ans posés par les médecins des deux associations SOS Médecins de la région

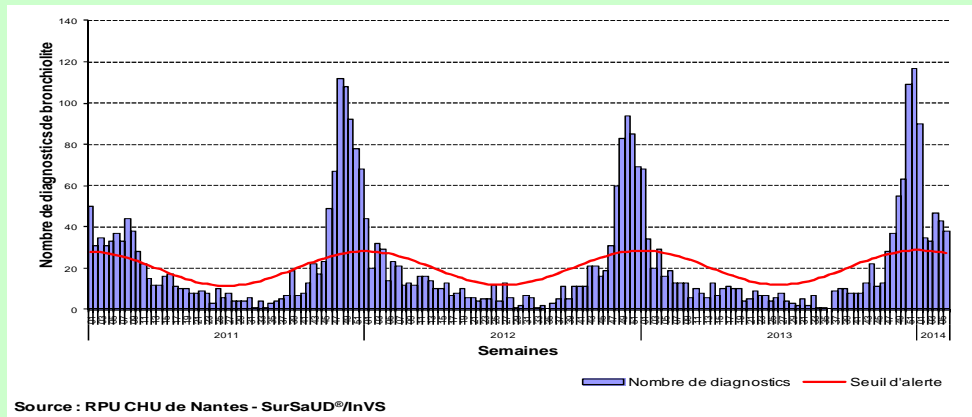
Semaines 01/2011 à 06/2014



| Service des urgences du CHU de Nantes |

Nombre de diagnostics de bronchiolite posés par les urgentistes chez les enfants âgés de moins de 2 ans.

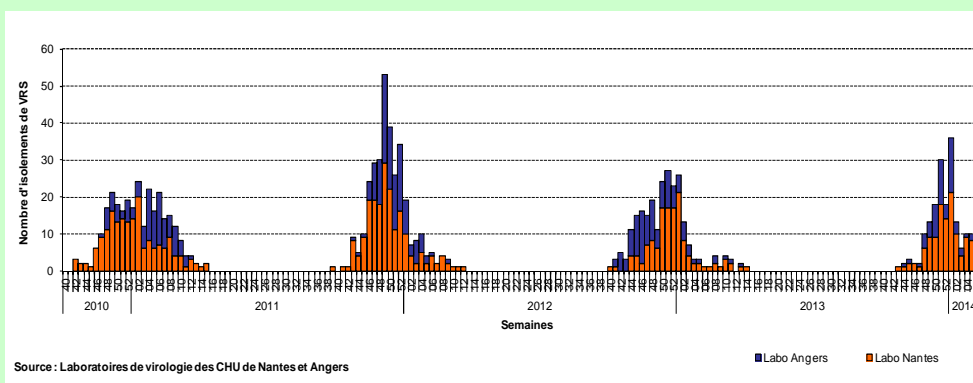
Semaines 01/2011 à 06/2014



| Laboratoires de virologie des CHU de Nantes et d'Angers |

Nombre de VRS isolés par les laboratoires de virologie des CHU de Nantes et d'Angers

Semaines 40/2010 à 06/2014

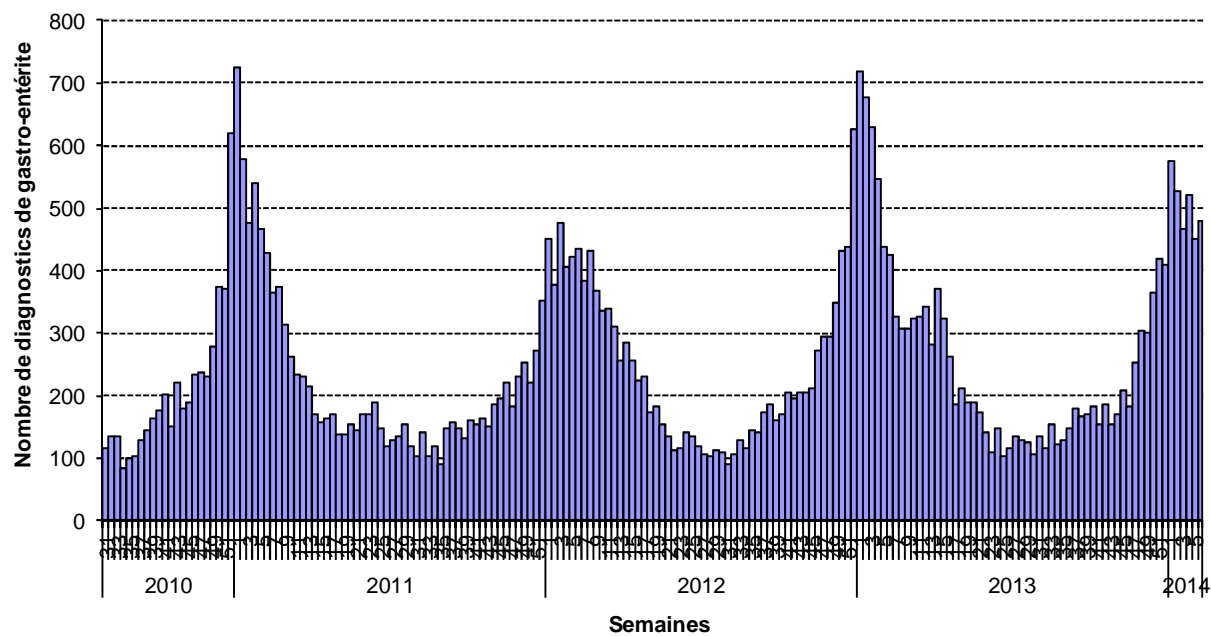


| Surveillance des gastro-entérites |

| Associations SOS Médecins Nantes et Saint-Nazaire |

Nombre de diagnostics de gastro-entérite posés par les médecins des deux associations SOS Médecins de la région

Semaines 36/2010 à 06/2014

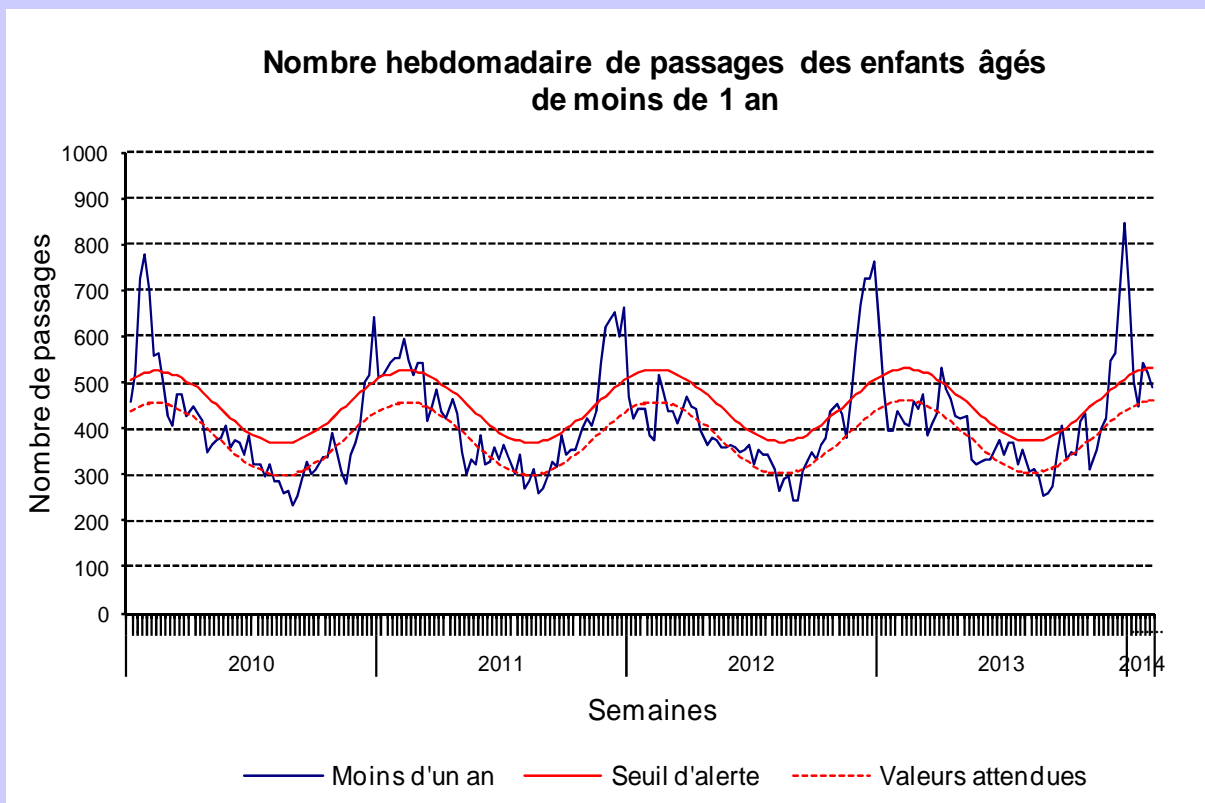
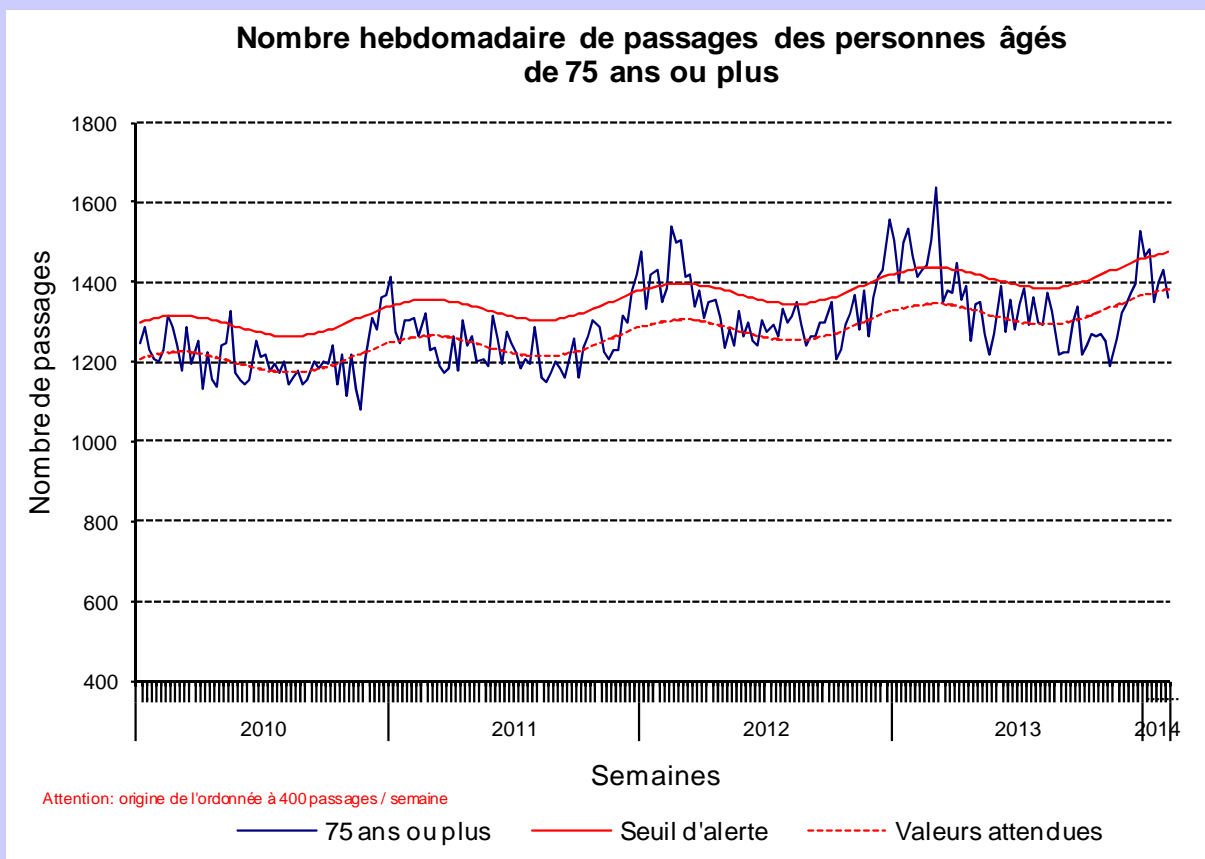


Source: SOS Médecins Nantes et Saint-Nazaire - SurSaUD®/InVS

| Activité de passages aux urgences dans les 7 CH sentinelles de la région |

Source : serveur régional de veille et d'alerte (serveur Ardah)

Semaines 01/2010 à 06/2014

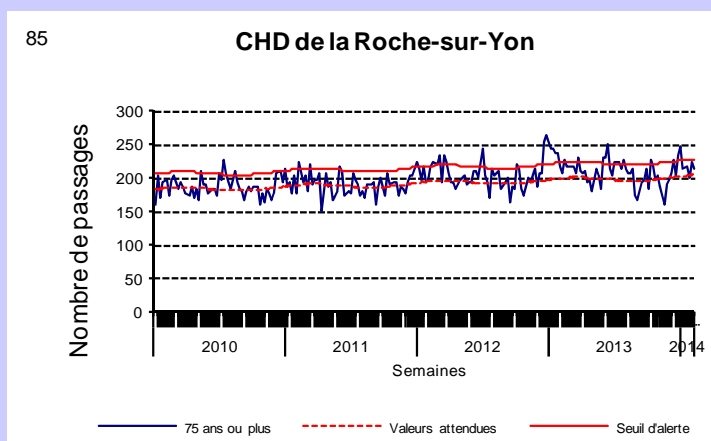
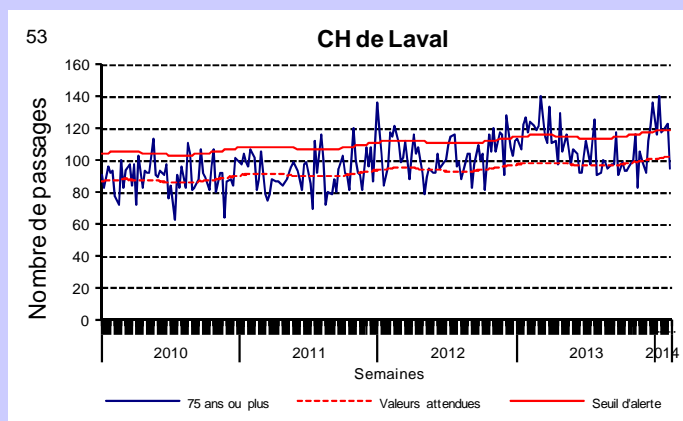
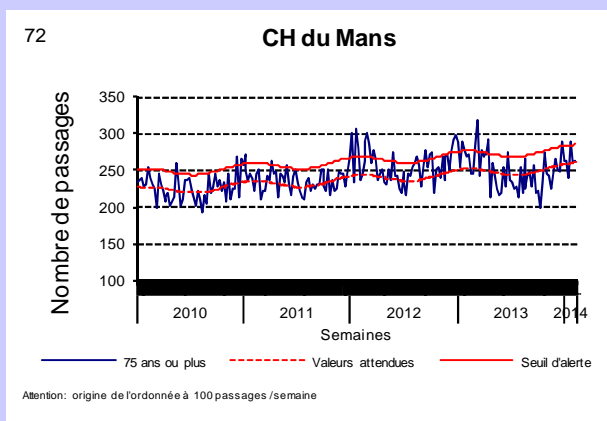
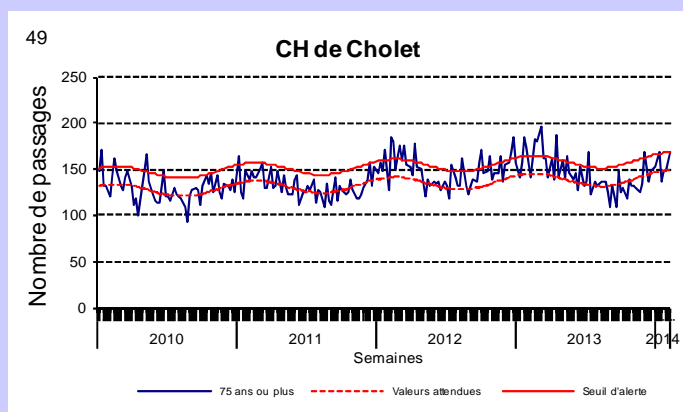
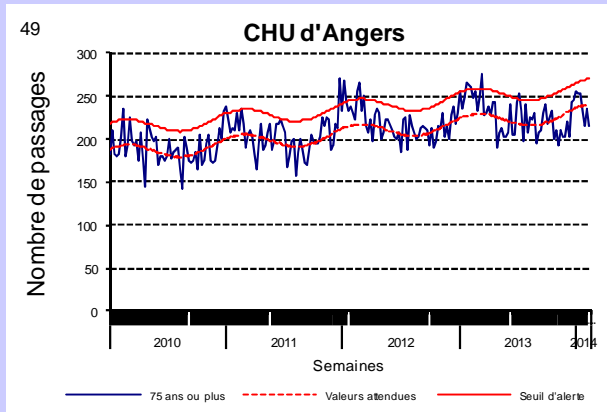
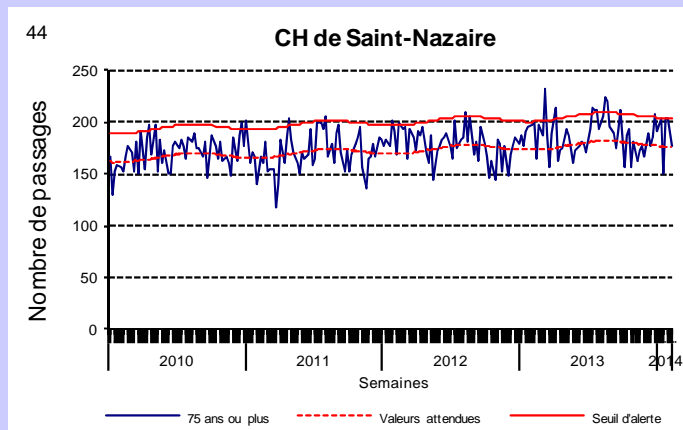
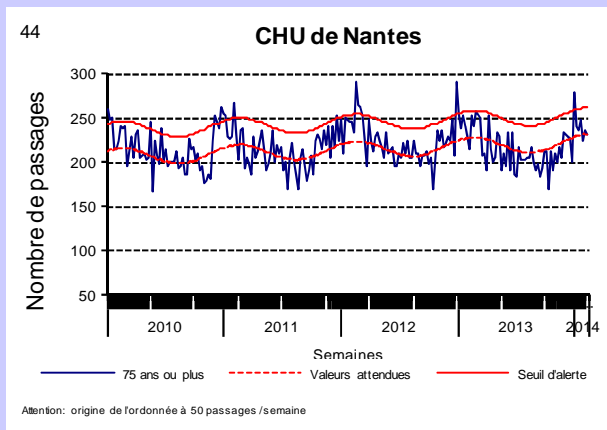


| Activité de passages aux urgences par centre hospitalier |

Source : serveur régional de veille et d'alerte (serveur Ardah)

Nombre hebdomadaire de passages de personnes âgées de 75 ans ou plus.

Semaines 01/2010 à 06/2014

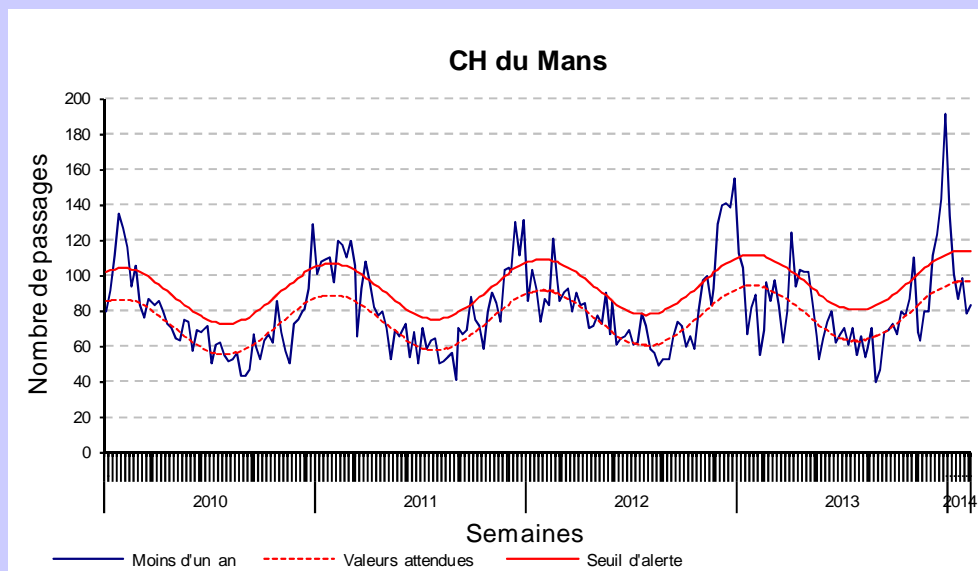
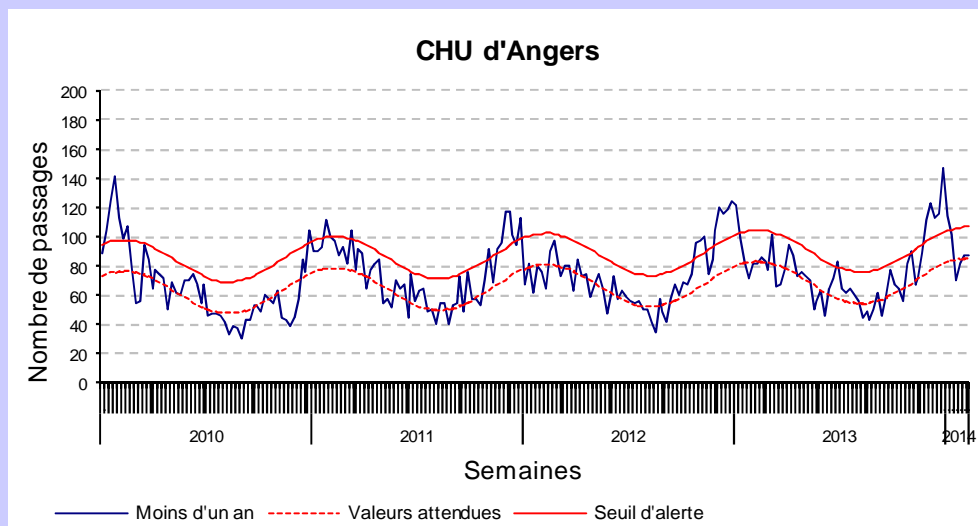
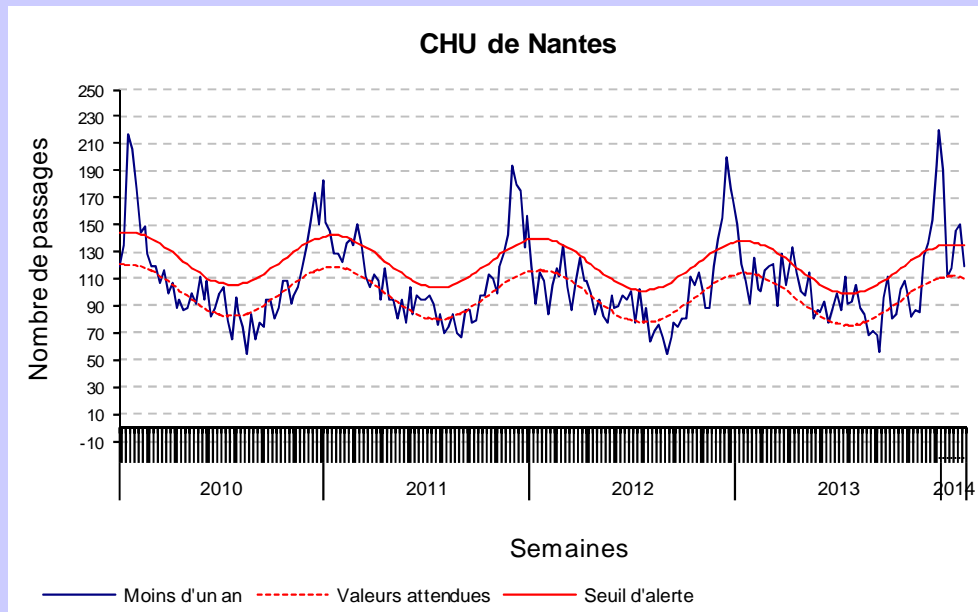


| Activité de passages aux urgences par centre hospitalier |

Source : serveur régional de veille et d'alerte (serveur Ardah)

Nombre hebdomadaire de passages d'enfants de moins d'un an.

Semaines 01/2010 à 06/2014

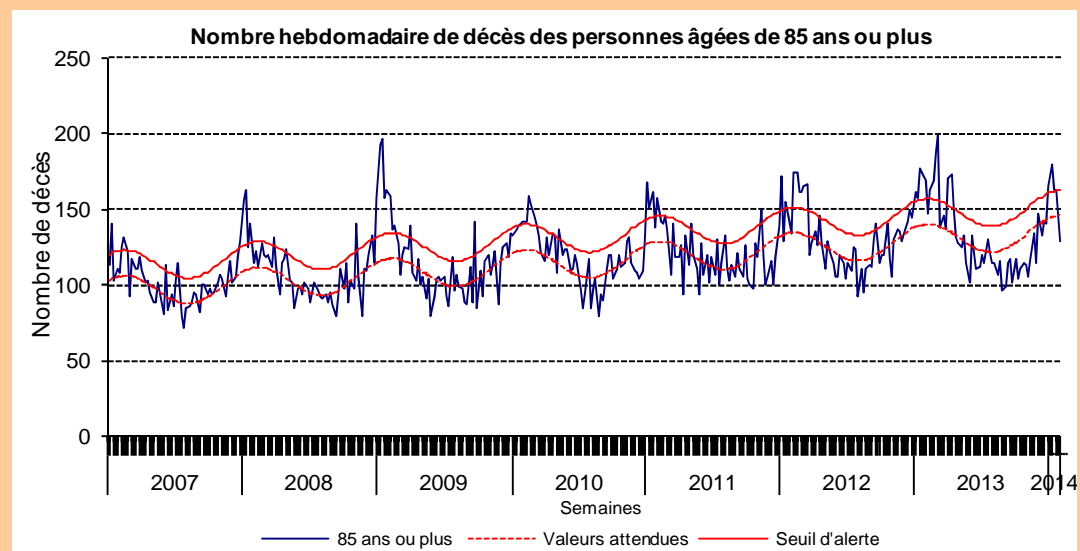
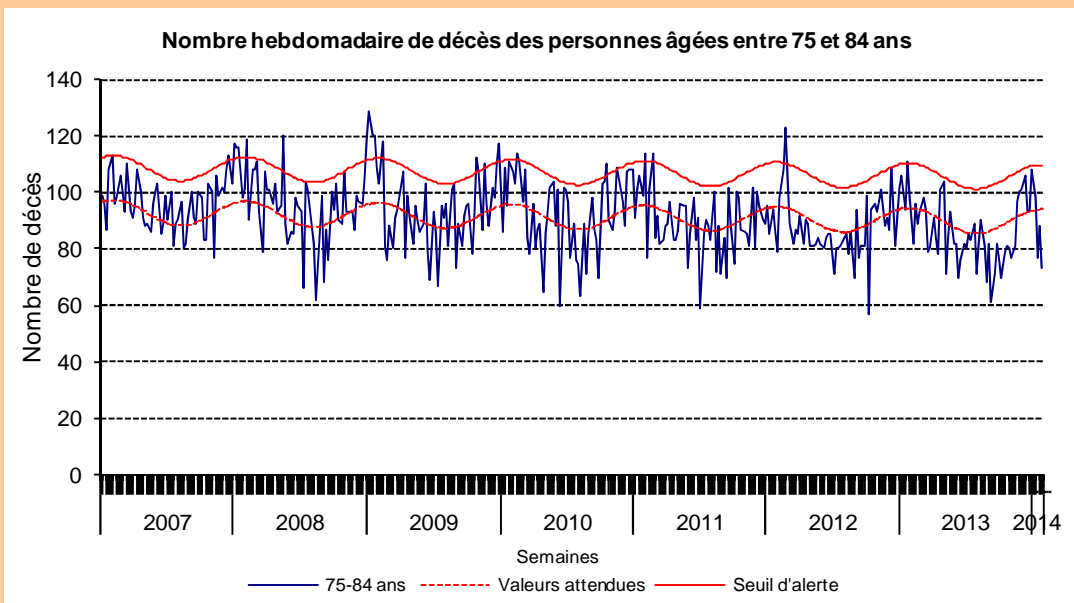
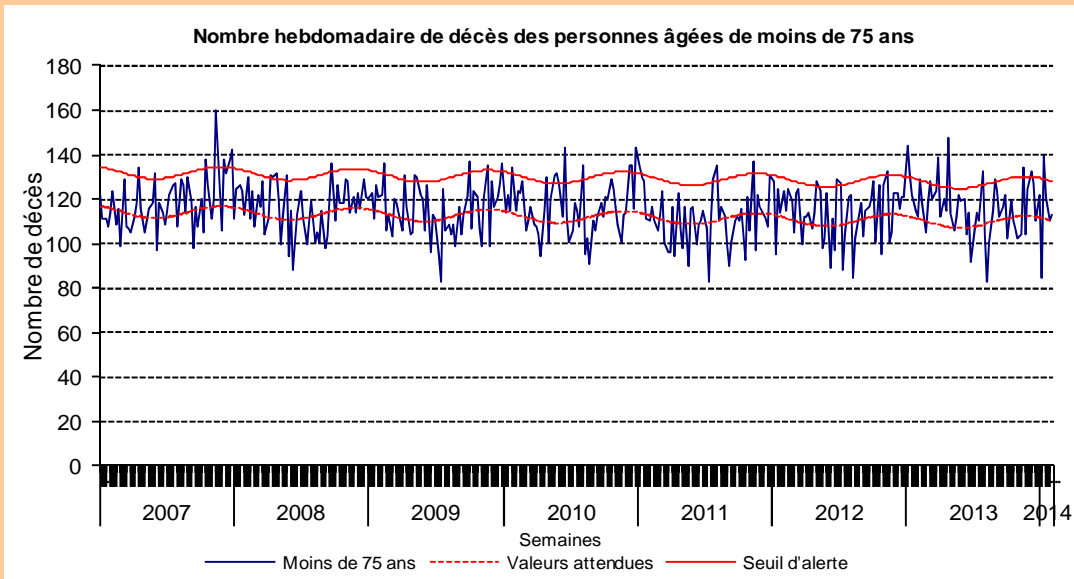


| Décès toutes causes enregistrés dans 21 communes sentinelles |

Source : INSEE / InVS

Les décès sont intégrés jusqu'à la semaine N-2 du fait des délais d'enregistrement. En effet, les données de la semaine dernière ne sont pas totalement exhaustives le jour de la diffusion du bulletin.

Semaines 01/2007 à 05/2014



| Au niveau régional, national et international |

Dans la région :

- Bulletin REPHY (Réseau de surveillance du phytoplancton et des phycotoxines), secteur Loire-Atlantique/Nord Vendée, **6 février 2014** : RAS.
- Interdiction de pêche aux coquillages sur le littoral atlantique :
www.loire-atlantique.gouv.fr/Interdiction-peche-coquillage
- Contrôle sanitaire des eaux de consommation et des eaux de loisirs (piscines, baignade en mer, baignade en eau douce) par l'ARS des Pays de la Loire :
<http://www.ars.paysdelaloire.sante.fr/Eaux.159507.0.html>
- Newsletter « Alerte pollens » (Nantes et sa région) de l'Association des pollinarius sentinelles de France (APSF), d'Air Pays de la Loire et de l'ARS :
http://www.airpl.org/pollens/pollinarium_sentinelle_et_alerte_pollens
- Le Point Epidémio - Surveillance épidémiologique dans les Pays de la Loire :
<http://www.invs.sante.fr/Regions-et-territoires/L-InVS-dans-votre-region/Pays-de-la-Loire>
<http://www.ars.paysdelaloire.sante.fr/La-Cire-Pays-de-la-Loire.102179.0.html>

En France :

- Situation épidémiologique de la bronchiolite en France - Bulletin de l'InVS : <http://www.invs.sante.fr/Dossiers-thematiques/Maladies-infectieuses/Infections-respiratoires/Bronchiolite/Situation-epidemiologique-de-la-bronchiolite-en-France-metropolitaine>
- Situation épidémiologique de la gastro-entérite en France - Bulletin de l'InVS :
<http://www.invs.sante.fr/Dossiers-thematiques/Maladies-infectieuses/Risques-infectieux-d-origine-alimentaire/Gastro-enterites-aigues-virales/Donnees-epidemiologiques>
- Bulletin épidémiologique national sur la surveillance de la grippe - Bulletin de l'InVS :
<http://www.invs.sante.fr/Dossiers-thematiques/Maladies-infectieuses/Maladies-a-prevention-vaccinale/Grippe/Grippe-generalites/Donnees-de-surveillance/>
- Bulletin national d'information du système de veille sanitaire SOS Médecins - Bulletin de l'InVS :
<http://www.invs.sante.fr/Publications-et-outils/Bulletin-SOS-Medecins>
- Bulletin épidémiologique national sur la surveillance des intoxications au monoxyde de carbone - Bulletin de l'InVS :
<http://www.invs.sante.fr/Dossiers-thematiques/Environnement-et-sante/Intoxications-au-monoxyde-de-carbone/Bulletin-de-surveillance-des-intoxications-au-CO/>

Dans le monde :

- Bulletin hebdomadaire international (BHI) de l'InVS :
<http://www.invs.sante.fr/fr/Publications-et-outils/Bulletin-hebdomadaire-international>
- Surveillance, définitions de cas et conduite à tenir pour la grippe aviaire à virus A(H5N1) et A(H7N9), site de l'InVS : <http://www.invs.sante.fr/Dossiers-thematiques/Maladies-infectieuses/Maladies-a-prevention-vaccinale/Grippe/Grippe-aviaire/Surveillance-definitions-de-cas-et-conduite-a-tenir-pour-la-grippe-aviaire-a-virus-A-H5N1-et-A-H7N9>
- Surveillance des infections liées au nouveau coronavirus (MERS-CoV) :
<http://www.invs.sante.fr/Dossiers-thematiques/Maladies-infectieuses/Infections-respiratoires/Infection-a-coronavirus/Infection-a-nouveau-coronavirus-MERS-CoV>

| Indicateurs de surveillance |

- Les diagnostics de bronchiolite chez les moins de 2 ans, de gastro-entérite et de grippe posés par les associations SOS Médecins Nantes et Saint-Nazaire ;
- Les consultations pour grippe clinique chez les médecins du réseau unifié Grog/Sentinelles ;
- Les diagnostics de bronchiolite chez les moins de 2 ans posés par les médecins urgentistes du CHU de Nantes ;
- Les isolements de virus respiratoires réalisés par les laboratoires de virologie des CHU de Nantes et d'Angers ;
- Les signalements par les services de réanimation des hospitalisations pour grippe sévère ;
- Les passages aux urgences dans 7 centres hospitaliers "sentinelles" pour les personnes âgées de 75 ans ou plus et les enfants de moins d'un an, à partir du serveur régional de veille et d'alerte (Ardah) ;
- La mortalité "toutes causes" à partir de l'enregistrement des décès par les services d'Etat-civil dans 21 communes sentinelles.

| Méthode d'analyse des données |

Pour les indicateurs d'activité des services d'urgence et la mortalité, un seuil d'alerte hebdomadaire a été déterminé par l'intervalle de confiance unilatéral à 95% d'un modèle de régression périodique. Le dépassement du seuil pendant deux semaines consécutives est considéré comme un signal statistique.

Les bilans de surveillance hivernale sont disponibles sur les liens suivants :

- Hiver 2011-12 :

<http://www.invs.sante.fr/fr/Publications-et-outils/Bulletin-de-veille-sanitaire/Tous-les-numeros/Pays-de-la-Loire/Bulletin-de-veille-sanitaire-Pays-de-la-Loire.-n-13-Janvier-2013>

- Hiver 2009-10 :

<http://www.invs.sante.fr/fr/Publications-et-outils/Bulletin-de-veille-sanitaire/Tous-les-numeros/Pays-de-la-Loire/Bulletin-de-veille-sanitaire-Pays-de-la-Loire.-n-4-novembre-2010>

- Hiver 2008-09 :

<http://www.invs.sante.fr/fr/Publications-et-outils/Bulletin-de-veille-sanitaire/Tous-les-numeros/Pays-de-la-Loire/Bulletin-de-veille-sanitaire-Pays-de-la-Loire.-n-2-novembre-2009>

| Partenaires de la surveillance |

Nous tenons à remercier les partenaires de la surveillance :

- le laboratoire de virologie du CHU de Nantes (Dr M. Coste-Burel, Dr A. Moreau-Klein)
- le laboratoire de virologie du CHU d'Angers (Dr A. Ducancelle, Dr H. Le Guillou-Guillemette, Dr A. Paquin)
- les services d'urgences des établissements hospitaliers sentinelles de la région et des établissements hospitaliers transmettant leurs résumés de passages aux urgences (RPU) à l'InVS
- les services de réanimation de la région
- les deux associations SOS Médecins de la région (Nantes et Saint-Nazaire)
- les établissements d'hébergement de personnes âgées dans la région
- les mairies sentinelles de la région
- l'Institut national de la statistique et des études économiques (Insee)
- le réseau Sentinelles
- le réseau Grog
- le réseau Rephy (Réseau de surveillance du phytoplancton et des phycotoxines)
- Météo-France



Le point épidémiolo

Établissements hospitaliers sentinelles :

CHU de Nantes
CH de Saint-Nazaire
CHU d'Angers
CH de Cholet
CHD de La Roche-sur-Yon
CH du Mans
CH de Laval

Mairies sentinelles :

Nantes
Saint-Nazaire
Châteaubriant
Saint-Herblain
Guérande
Ancenis
Angers
Cholet
Saumur
Saint-Barthélemy-d'Anjou
Laval
Mayenne
Château-Gontier
Le Mans
Château-du-Loir
La Roche-sur-Yon
Montaigu
Les Sables-d'Olonne
Challans
Luçon
Fontenay-le-Comte

Directrice de la publication :

Dr Françoise Weber,
directrice générale de l'InVS

Comité de rédaction :

Dr Bruno Hubert
Noémie Fortin
Nicole Robreau
Dr Ronan Ollivier
Delphine Barataud
Pascaline Loury
Anne-Hélène Liebert
Elise Chiron

Diffusion

Cire des Pays de la Loire
17, boulevard Gaston Doumergue
CS 56 233
44262 NANTES CEDEX 2
Tél : 02.49.10.43.62
Fax : 02.49.10.43.92
Email : ARS-PDL-CIRE@ars.sante.fr
<http://www.invs.sante.fr>
<http://www.ars.paysdelaloire.sante.fr/>
La-Cire-Pays-de-la-Loire.102179.0.html