

Surveillance en Pays de la Loire – 8 août 2013

N° spécial : circulation importante de moustiques dans l'agglomération nantaise

| Synthèse de la situation épidémiologique |

Contexte

Une étude a été réalisée en 2012 par la Cire des Pays de la Loire en lien avec SOS Médecins Nantes et l'EID Atlantique sur les épidémies de piqûres de moustique observée entre 1995 et 2010 dans l'agglomération nantaise (référence en dernière page).

Sur les 16 années d'étude, 7 périodes d'épidémies de piqûres avaient été identifiées d'une durée variant de 2 à 4 jours. La présence d'une grande marée était significativement associée à l'éclosion des œufs de moustiques. Deux facteurs favorisaient les épidémies de piqûres dans l'agglomération nantaise : la survenue 2 semaines auparavant d'une marée de très forte intensité (seuil à 108) et des vents d'Ouest les jours suivant une éclosion, favorisant la migration vers l'agglomération nantaise.

L'espèce incriminée était *Aedes caspius*, produit sur les berges de l'estuaire de la Loire, avec une forte mobilité. En effet, *Ae. caspius* peut se déplacer de plusieurs dizaines de kilomètres pour trouver son "repas sanguin" (de 15 à 20 et parfois 40 kilomètres en quelques jours).

Le potentiel vectoriel de cette espèce dans la transmission de certaines maladies est nul dans la région (West Nile virus) ; cette espèce est surtout connue pour son caractère nuisant. Cette nuisance s'exprime toujours brutalement, essentiellement à l'aube et au crépuscule, et à l'extérieur des habitations. Parmi les espèces particulièrement agressives vis-à-vis de l'homme, trois de ces espèces prédominent : *Ae. caspius*, *Ae. detritus* et *Culex pipiens molestus*. De fortes réactions cutanées peuvent être observées suite à une piqûre de ces trois espèces.

Situation actuelle

Suite à la grande marée entre le 23 et le 25 juillet avec des coefficients de 107-108, une éclosion importante d'œufs de moustique a été observée par l'EID Atlantique sur les secteurs surveillés. L'espèce prédominante était *Aedes caspius*. En raison des températures élevées, cette éclosion et le développement des larves ont été rapides (4-5 jours), contre 7 jours en moyenne.

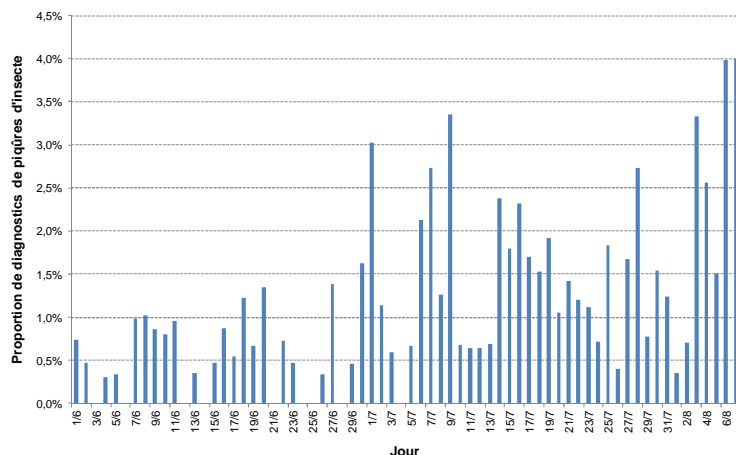
Des signalements spontanés à la Cire de piqûres de moustique avec des réactions inflammatoires parfois importantes et une augmentation des diagnostics de piqûres d'insecte posés par les médecins de SOS Médecins Nantes ont été observés depuis le 3 août 2013. Il s'agissait en majorité d'appels à SOS Médecins pour des enfants de moins de 10 ans (53%) et survenant en fin d'après-midi et dans la soirée.

A la lumière des observations antérieures, cet épisode devrait se terminer rapidement en moins d'une semaine. Les mesures de prévention reposent sur des protections individuelles avec port de vêtements longs et l'utilisation de répulsifs cutanés sur les zones découvertes, en particulier lors des spectacles de fin de journée en plein air.

Une nouvelle marée avec de forts coefficients est attendue au cours de la 3^{ème} semaine d'août, susceptible d'entraîner une nouvelle série de nuisance.

➤ **Analyse quotidienne, SOS Médecins Nantes**

Figure 1 : Répartition quotidienne de la proportion de diagnostics de piqûres d'insecte parmi les diagnostics posés par SOS Médecins Nantes – du 1^{er} juin au 7 août 2013



Source: SOS Médecins Nantes - Sursaud@InVS

➤ **Caractéristiques des cas entre le 3 et 7 août 2013**

Tableau 1 : Répartition par classe d'âge

Classe d'âge	N	%
0-4 ans	13	30 %
5-9 ans	10	23 %
10-34 ans	12	28 %
≥ 35 ans	8	19 %
Total	43	100 %

Tableau 2 : Répartition par tranche horaire des appels

Tranche horaire	N	%
1-4 heures	0	0 %
5-8 heures	1	2 %
9-12 heures	8	19 %
13-16 heures	9	21 %
17-20 heures	14	33 %
21-24 heures	11	26 %
Total	43	100 %

| En savoir plus |

Rapport de l'InVS - Cire des Pays de la Loire sur les épidémies de piqûres de moustique à Nantes, 1995-2010 :

<http://www.invs.sante.fr/Publications-et-outils/Rapports-et-syntheses/Environnement-et-sante/2012/Epidemies-de-piqures-de-moustique-a-Nantes-1995-2010>

Site de l'EID Atlantique : <http://www.eidatlantique.eu/>

Equipe de la Cire des Pays de la Loire

Dr Bruno Hubert

Noémie Fortin

Nicole Robreau

Dr Ronan Ollivier

Delphine Barataud

Pascaline Loury

Anne-Hélène Liebert

Directeur de la publication

Dr Françoise Weber

Directrice Générale de l'InVS

Rédacteur en chef

Bruno Hubert, Responsable de la Cire Pays de la Loire

Comité de rédaction

L'équipe de la Cire Pays de la Loire

Diffusion

Cire des Pays de la Loire

17, boulevard Gaston Doumergue

CS 56233

44262 Nantes cedex

Tél. : 33 (0)2 49 10 43 62

Fax : 33 (0)2 49 10 43 92

@ : ars-pdl-cire@ars.sante.fr

<http://www.invs.sante.fr>