

**Complétude des données :** Les données de l'ensemble des associations SOS médecins de la région ne sont pas disponibles pour la journée du 12 juillet. Les données de l'association SOS Médecins de Brest sont également manquantes pour la journée du 14 juillet.

### Analyses par pathologies

- **Pathologies en lien avec la chaleur :** en semaine 28, les associations SOS médecins de la région enregistrent 24 appels évoquant un effet direct de la chaleur (coup de chaleur, insolation, déshydratation), dont 10 chez des personnes âgées de 75 ans et plus. Au total 18 cas de coup de chaleur ont été diagnostiqués sur l'ensemble de la région (majoritairement en Ile-et-Vilaine), ces personnes sont âgées de 1 à 89 ans.

De la même manière, les services des urgences du réseau Oscour<sup>®</sup> enregistre également une hausse des diagnostics pour pathologies en lien avec la chaleur sur la même période : 4 cas d'hyperthermie/coup de chaleur (dont 1 chez une personne âgée de 75 ans et plus), 9 cas de déshydratation (dont 6 chez des personnes âgées de 75 ans et plus) et 15 cas d'hyponatrémie (dont 9 chez des sujets âgés de 75 ans et plus) ont été enregistrés. Ces patients se répartissent sur l'ensemble de la région couverte par le réseau.

*Données météorologiques :* une hausse des températures est observée depuis une dizaine de jours. Les indicateurs biométéorologiques sont cependant restés en dessous des seuils depuis la mise en place de la veille saisonnière au 1<sup>er</sup> juin 2013.

- **Gastro-entérites :** selon le réseau Sentinelles, l'incidence des cas de diarrhées aiguës vus en consultation de médecine générale en Bretagne est estimée à 90 cas pour 100 000 habitants [IC à 95% : 8-173] (activité faible), (données non consolidées).

Le nombre d'interventions SOS Médecins pour gastro-entérite se stabilise autour de 50 cas hebdomadaires, cette pathologie représentant moins de 4% des diagnostics codés (tous âges confondus). Au niveau des services d'urgences du réseau Oscour<sup>®</sup>, 46 cas hebdomadaires ont été diagnostiqués en moyenne au cours des 4 dernières semaines. L'ensemble de ces indicateurs se situe à des niveaux proches de ceux observés les années antérieures à la même période (tous âges confondus).

Les laboratoires de virologie du CHU de Rennes et Brest enregistrent chacun un prélèvement entérique positif aux rotavirus (sur respectivement 21 et 13 prélèvements testés).

- **Asthme :** les recours aux associations SOS Médecins et aux services d'urgences du réseau Oscour<sup>®</sup> pour asthme sont globalement stables par rapport à la semaine précédente, pour des niveaux similaires à ceux observés lors des deux années précédentes, à la même période.

- **Allergies :** Diminution de la fréquentation des services d'urgences hospitaliers par rapport à la semaine précédente (-24%, soit -10 passages), contrairement aux associations SOS médecins (+45%, soit +11 diagnostics), tous âges confondus.

En semaine 28, le réseau Captair Bretagne enregistre un risque allergique global très fort (5/5) à Rennes et Pontivy et fort (4/5) à Saint-Brieuc, Brest et Dinan. Les pollens de graminées et, dans une moindre mesure, d'urticacées et de châtaigner en sont les principaux responsables.

- **Méningites virales :** 15 passages pour méningite virale ont été enregistrés dans les services d'urgences du réseau Oscour<sup>®</sup> (en hausse). La fréquentation des urgences hospitalières pour cette pathologie est supérieure à celle observée au cours des deux saisons précédentes. Huit prélèvements méningés positifs aux enterovirus parmi les 21 prélèvements de LCR analysés au laboratoire de virologie du CHU de Rennes. Pas de prélèvement positif aux enterovirus parmi les 2 prélèvements de LCR analysés au laboratoire de virologie du CHU de Brest.

- **Varicelle :** l'incidence des cas de varicelle vus en consultation de médecine générale en Bretagne a été estimée à 12 cas pour 100 000 habitants [IC à 95% : 0-31] par les médecins du réseau sentinelles (activité faible).

## Passages aux urgences des enfants de moins d'un an et des adultes de 75 ans et plus

- Le nombre de passages aux urgences des enfants de moins d'un an, toutes pathologies confondues, enregistré dans les établissements sentinelles bretons **se situe en-dessous du seuil d'alerte** (198 passages, pour un seuil d'alerte à 221, +13% par rapport à la semaine 27). Les pathologies les plus fréquemment diagnostiquées pour cette tranche d'âges dans les services d'urgences du réseau Oscour®\* sont : les fièvres isolées (+36%, soit +9 passages par rapport à la semaine 27), les traumatismes (+17%, soit +4 passages), les infections ORL (-30%, soit -10 passages), les infections urinaires (+27%, soit +3 passages), les douleurs abdominales spécifiques (+43%, soit +3 passages).
- Le nombre de passages aux urgences des patients âgés de 75 et plus, toutes pathologies confondues, enregistré dans les établissements sentinelles **se situe en-dessous du niveau d'alerte** (779 passages pour un seuil d'alerte à 888, stable par rapport à la semaine 27). Les pathologies les plus fréquemment diagnostiquées pour cette tranche d'âges dans les services des urgences du Oscour®\* sont : les traumatismes (+39%, soit +47 passages), les malaises (-20%, soit -12 passages), les décompensations cardiaques (+52%, soit +16 passages), les pneumopathies (+15%, soit +5 passages) et les AVC (-28%, soit -13 passages). Une hausse des pathologies neurologiques est également notée (+100%, soit +10 passages) ainsi que des dyspnées / insuffisances respiratoires (+41%, soit +7 passages).
- Tous âges confondus, les pathologies les plus fréquemment diagnostiquées par les associations SOS Médecins en semaine 28 sont les angines (+16%, soit +16 diagnostics), les otites (-5%, soit -4 diagnostics), les fièvres isolées (+52%, soit +22 diagnostics, touchant plus particulièrement les moins de 5 ans), la traumatologie divers (+61%, soit +23 diagnostics).  
La tendance à la hausse des diagnostics liés aux piqûres d'insectes se poursuit (+8 diagnostics, soit +50%).

## Mortalité

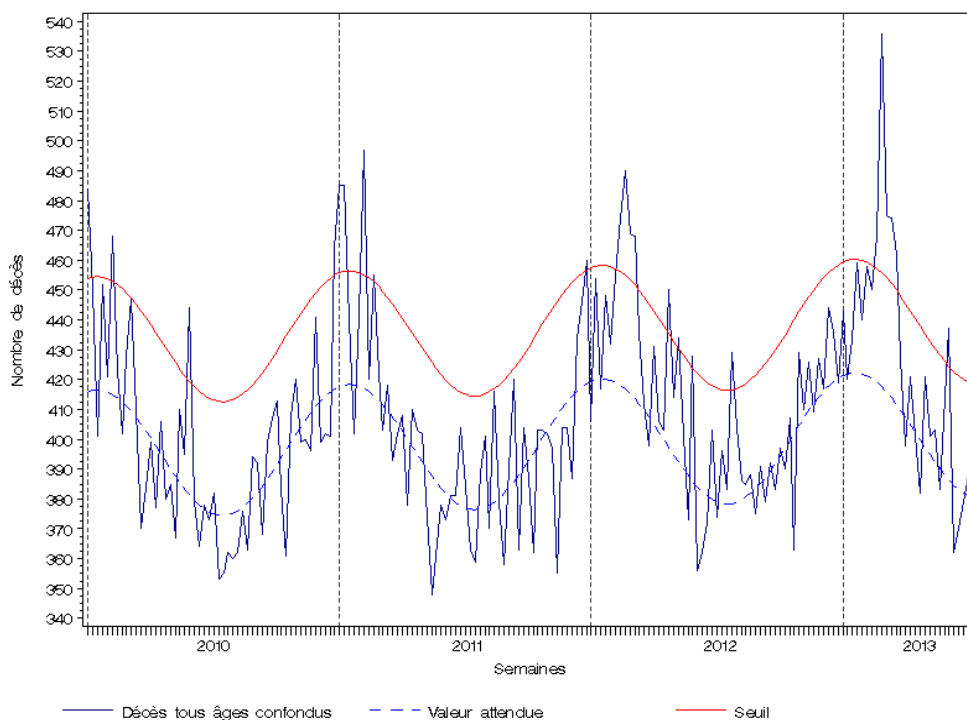
- En semaine 27, les services d'état-civil de 46 communes sentinelles informatisées bretonnes enregistrent 388 décès (tous âges confondus) pour 381 décès attendus (seuil d'alerte à 419 décès), au-dessous du niveau d'alerte dont 256 décès, de personnes âgées de 75 ans et plus, ont été enregistrés, pour 256 décès attendus (avec un seuil d'alerte à 288 décès), se situant donc au-dessous du niveau d'alerte.
- En semaine 28, les nombres de décès, tous âges confondus et des 75 ans ou plus, enregistrés par ces mêmes services sont **en-dessous des seuils mais supérieurs aux valeurs attendues** (sous réserve de consolidation des données non exhaustives à ce jour, compte tenu des délais de transmission).

---

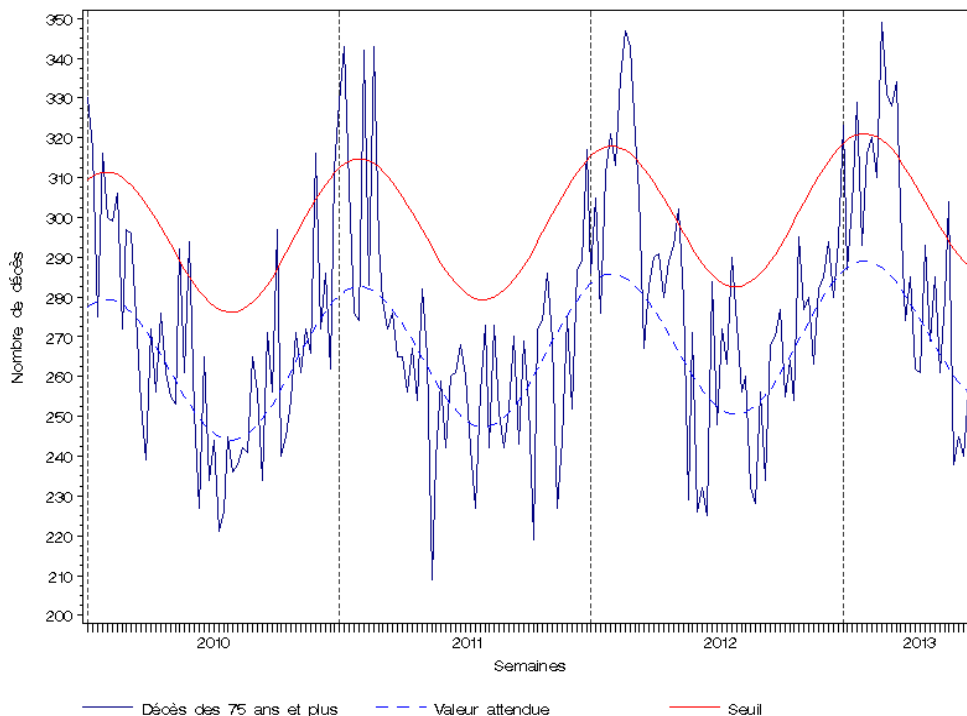
\* Et d'après une analyse des résumés de passages aux urgences (RPU) au travers de l'application SurSaUD®

Du fait des délais de transmission, les données de la semaine précédente ne sont pas exhaustives le jour de la diffusion du bulletin. La liste des communes informatisées (sentinelles) de la région est indiquée en dernière page.

| Figure 1 | Evolution hebdomadaire du nombre de décès toutes causes enregistrés dans les 46 communes informatisées (sentinelles) de la Bretagne, **tous âges confondus**, depuis la semaine 2009/01 (dernière semaine incomplète) (Source : InVS/Sacs/Insee)



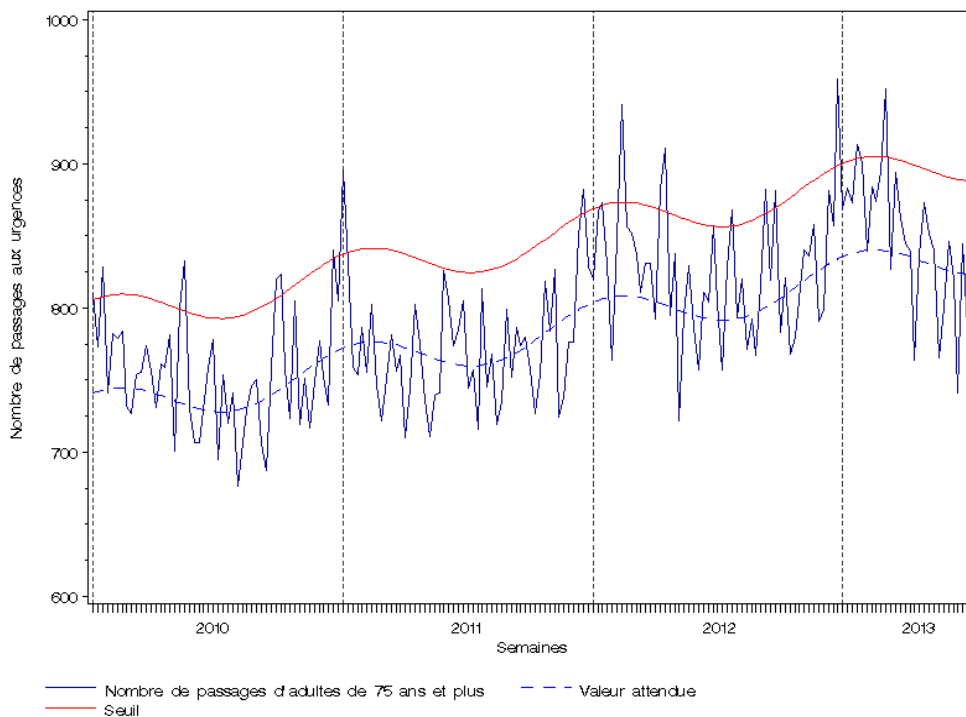
| Figure 2 | Evolution hebdomadaire du nombre de décès toutes causes enregistrés dans les 46 communes informatisées (sentinelles) de la Bretagne, **personnes âgées de 75 ans et plus**, depuis la semaine 2009/01 (dernière semaine incomplète) (Source : InVS/Sacs/Insee)



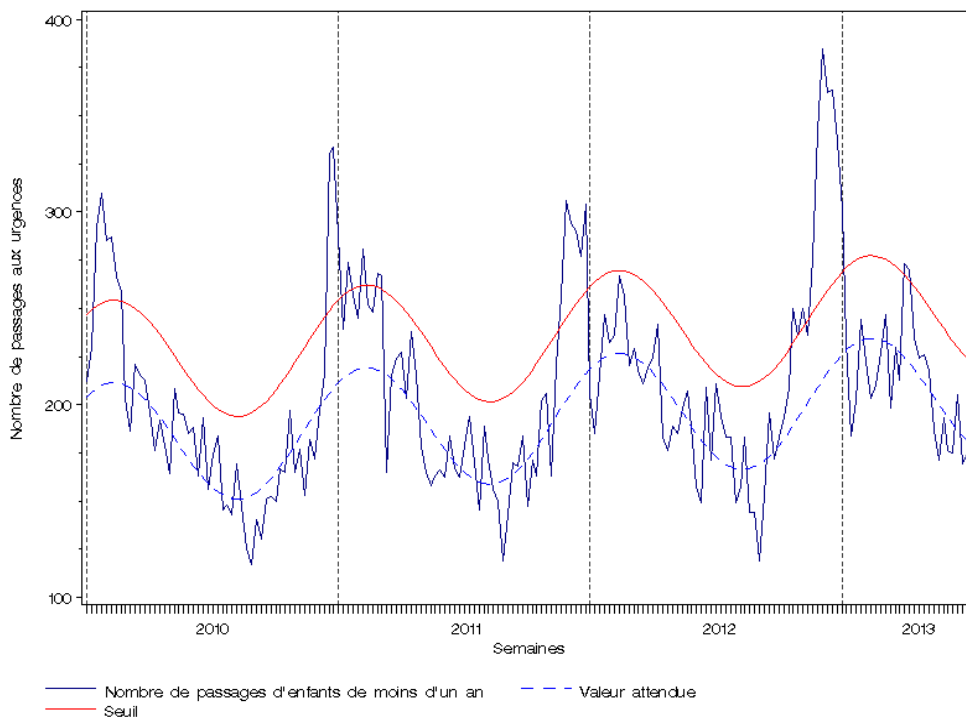
La surveillance des passages aux urgences des populations est réalisée à partir des données transmises par les services d'urgences sentinelles de la région sur le serveur régional de veille et d'alerte, ARDAH. Les établissements sentinelles sont le CH de Saint-Brieuc, le CHU de Brest (sites Cavale Blanche et Morvan), le CHU de Rennes (sites Pontchaillou et Hôpital Sud) ainsi que le CHBA de Vannes.

**Pour information : les modèles et seuils des indicateurs de passages aux urgences des enfants de moins d'un an et des adultes de 75 ans et plus ont été redéfinis à partir des données des trois dernières années.**

| Figure 3 | Evolution hebdomadaire du nombre de passages aux urgences de **personnes âgées de 75 ans et plus** dans les établissements sentinelles de Bretagne, toutes pathologies confondues, depuis la semaine 2009/01 (Source : InVS/Sacs/Etablissements sentinelles)



| Figure 4 | Evolution hebdomadaire du nombre de passages aux urgences d'**enfants de moins d'un an** dans les établissements sentinelles de Bretagne, toutes pathologies confondues, depuis la semaine 2009/01 (Source : InVS/Sacs/Etablissements sentinelles)



Le laboratoire de virologie du CHU de Rennes transmet ses données depuis la semaine 2010/20.

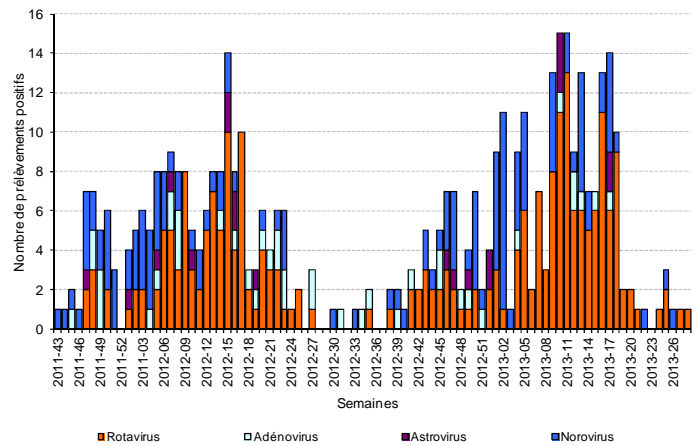
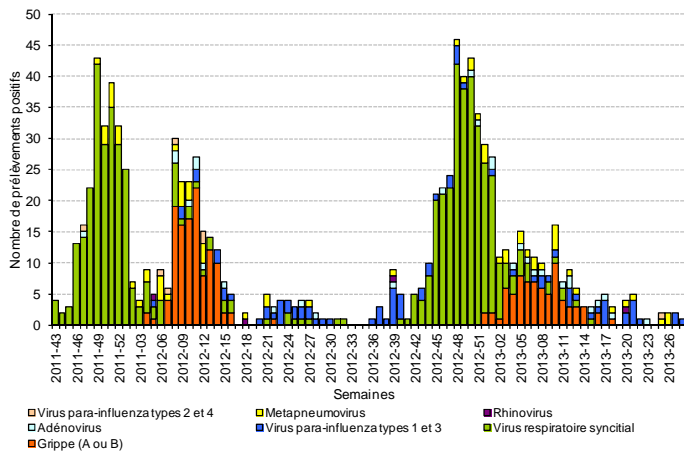
Méthodes de détection :

- sur prélèvements respiratoires :
  - Immunofluorescence : virus de la grippe A et B, virus respiratoire syncytial, métapneumovirus, parainfluenza, adénovirus.
  - Immunofluorescence et culture : rhinovirus.
- sur prélèvements entériques :
  - Immunochromatographie ou ELISA : rotavirus, adénovirus, astrovirus, norovirus.

Remarque : Les données de grippe analysées ici par Immunofluorescence ne reflètent pas du tout (en nombre de positifs) la circulation actuelle des virus grippaux. Les analyses par PCR (non comptabilisés ici) permettraient de récupérer 2/3 des prélèvements positifs.

Figure 5 | Evolution hebdomadaire du nombre de prélèvements positifs aux virus respiratoires, Laboratoire de virologie du CHU de Rennes, tous âges confondus, depuis la semaine 2011/43 (Source : CHU de Rennes)

Figure 6 | Evolution hebdomadaire du nombre de prélèvements positifs aux virus entériques, Laboratoire de virologie du CHU de Rennes, tous âges confondus, depuis la semaine 2011/43 (Source : CHU de Rennes)



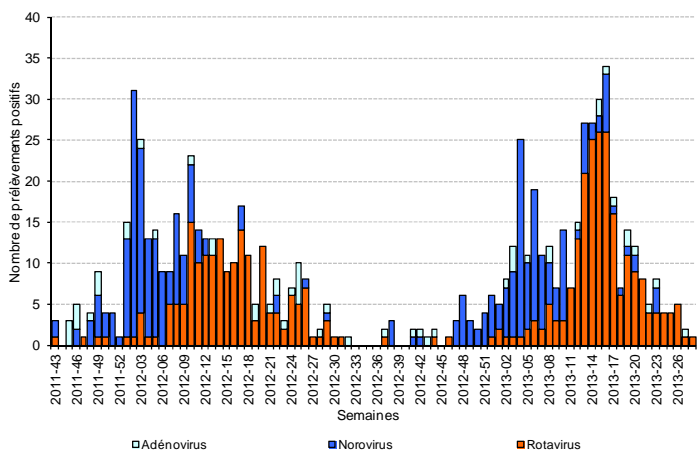
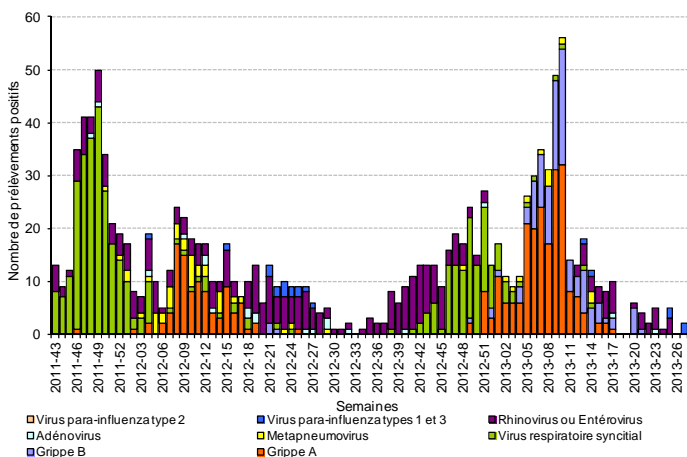
Le laboratoire de virologie du CHU de Brest transmet ses données depuis la semaine 2011/43.

Méthodes de détection :

- sur prélèvements respiratoires :
  - immunofluorescence : virus respiratoire syncytial, métapneumovirus, parainfluenza, adénovirus.
  - immunofluorescence, culture et PCR : virus de la grippe A et B.
  - culture et PCR : rhinovirus et enterovirus (données non disponibles de la semaine 2012/52 à la semaine 2013/11).
- sur prélèvements entériques :
  - immunochromatographie ou ELISA : rotavirus, adénovirus, norovirus.

Figure 7 | Evolution hebdomadaire du nombre de prélèvements positifs aux virus respiratoires, Laboratoire de virologie du CHU de Brest, tous âges confondus, depuis la semaine 2011/43 (Source : CHU de Brest)

Figure 8 | Evolution hebdomadaire du nombre de prélèvements positifs aux virus entériques, Laboratoire de virologie du CHU de Brest, tous âges confondus, depuis la semaine 2011/43 (Source : CHU de Brest)

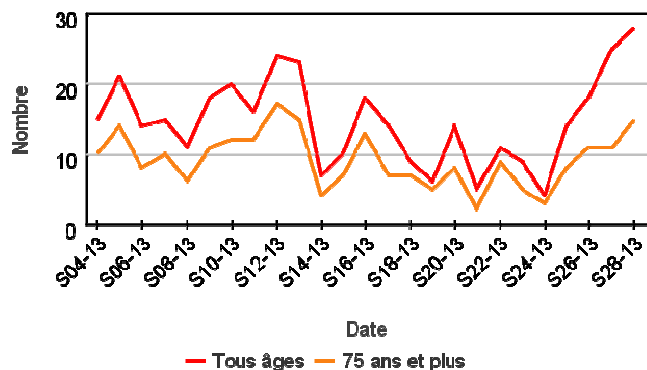
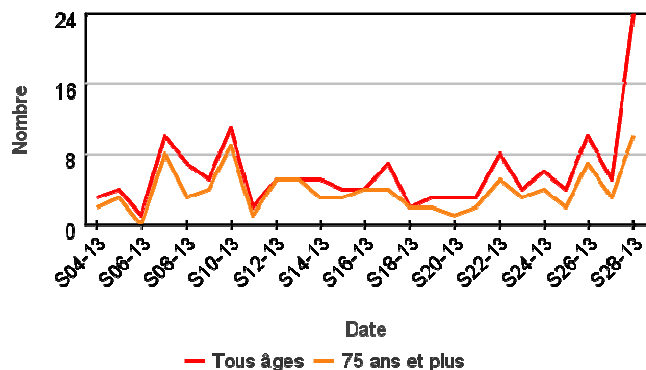


Associations SOS Médecins : l'association SOS médecins de Brest est exclue des analyses réalisées sur les diagnostics. Cette association est cependant prise en compte pour les analyses portant sur les motifs d'appel.

Services d'urgences Oscour® : L'indicateur CHALEUR, présenté ci-dessous, représente les pathologies pouvant être associées à la chaleur. Il est composé des hyperthermies / coups de chaleur, des déshydratations et des hyponatrémies.

| Figure 9 | Evolution hebdomadaire du nombre d'appels SOS Médecins pour effets directs de la chaleur (motifs d'appels), tous âges confondus et des 75 ans et plus, depuis 6 mois, Bretagne (Source : InVS/SurSaUD®)

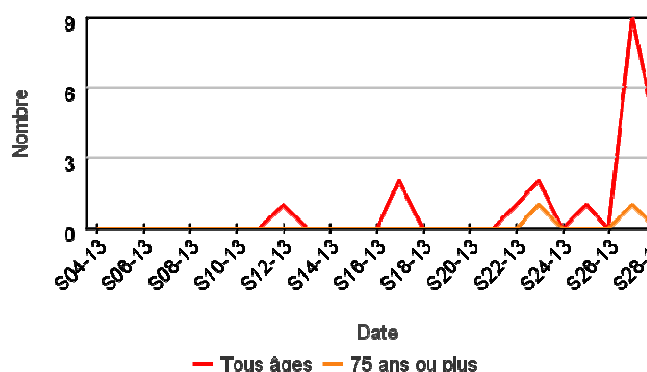
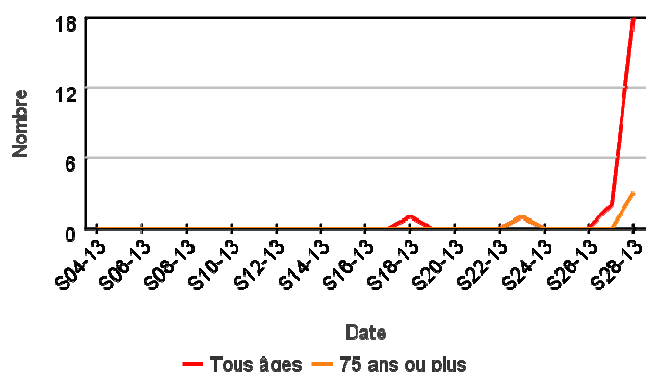
| Figure 10 | Evolution hebdomadaire de l'indicateur CHALEUR (diagnostics) services d'urgences (SU) Oscour®, tous âges confondus et chez les 75 ans et plus, depuis 6 mois, Bretagne (Source : InVS/SurSaUD®)



| Surveillance des hyperthermies / coups de chaleur |

| Figure 11 | Evolution hebdomadaire du nombre de diagnostics SOS Médecins pour coup de chaleur, tous âges confondus et des 75 ans et plus, depuis 6 mois, Bretagne (Source : InVS/SurSaUD®)

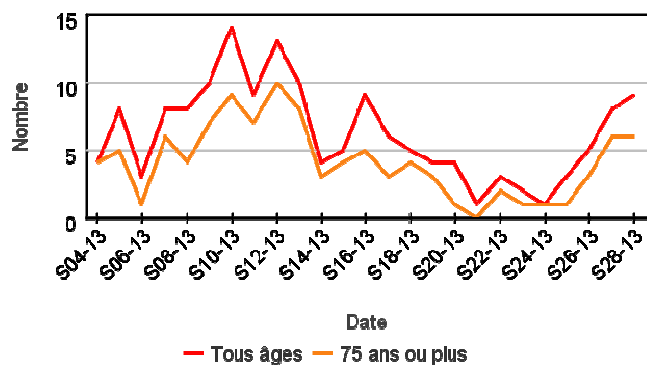
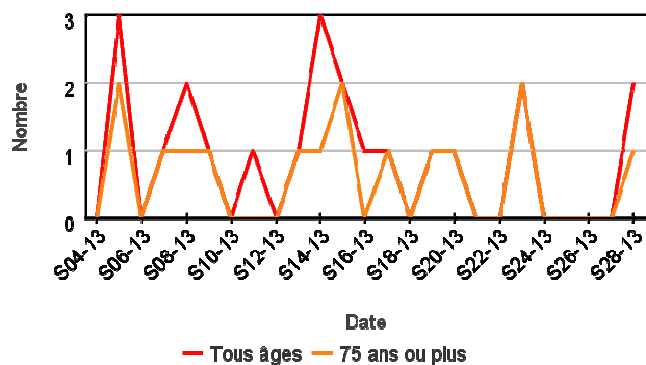
| Figure 12 | Evolution hebdomadaire du nombre d'hyperthermies / coups de chaleur diagnostiqués dans les services d'urgences (SU) Oscour®, tous âges confondus et des 75 ans et plus, depuis 6 mois, Bretagne (Source : InVS/SurSaUD®)



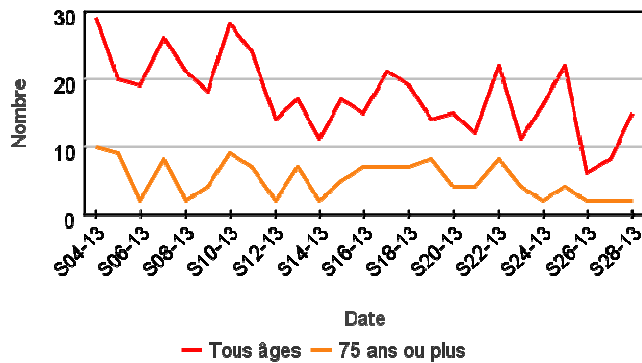
| Surveillance des déshydratations |

| Figure 13 | Evolution hebdomadaire du nombre de diagnostics SOS médecins pour déshydratations, tous âges confondus et des 75 ans et plus, depuis 6 mois, Bretagne (Source : InVS/SurSaUD®)

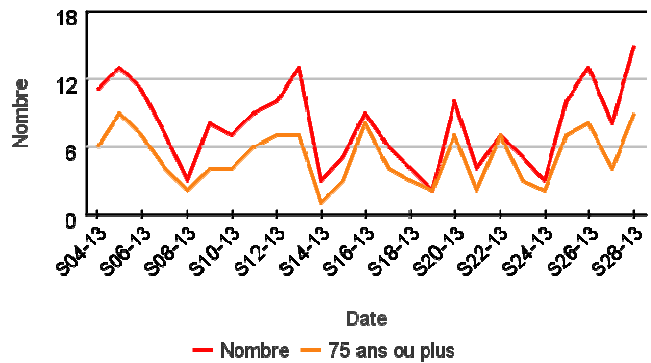
| Figure 14 | Evolution hebdomadaire du nombre de déshydratations diagnostiquées dans les services d'urgences Oscour® (SU), tous âges confondus et des 75 ans et plus, depuis 6 mois, Bretagne (Source : InVS/SurSaUD®)



| Figure 15 | Evolution hebdomadaire du nombre d'appels **SOS** médecins pour malaise (motifs d'appels), **tous âges confondus et des 75 ans et plus**, depuis 6 mois, Bretagne (Source : InVS/SurSaUD®)



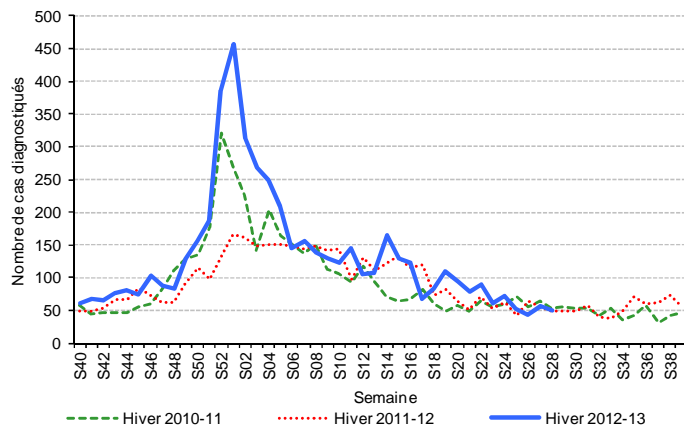
| Figure 16 | Evolution hebdomadaire du nombre d'hyponatrémies diagnostiquées dans les services d'urgences Oscour® (SU), **tous âges confondus et des 75 ans et plus**, depuis 6 mois, Bretagne (Source : InVS/SurSaUD®)



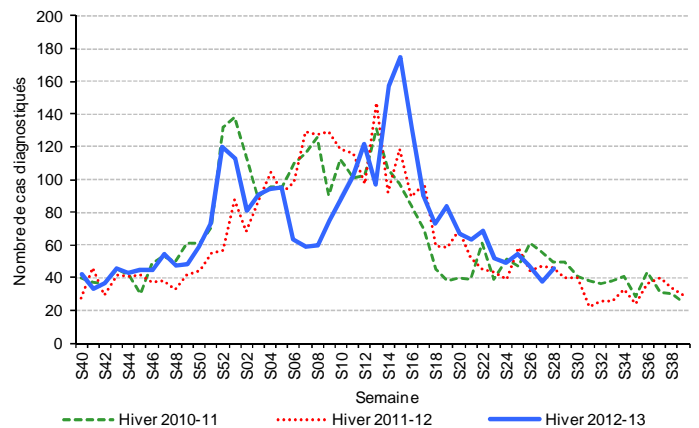
| Surveillances digestives |

| Surveillance de la gastro-entérite |

| Figure 17 | Comparaison annuelle de l'évolution hebdomadaire du nombre de gastro-entérites diagnostiquées par les associations **SOS** médecins, **tous âges confondus**, depuis la semaine 2010/40, Bretagne (Source : InVS/SOS médecins)



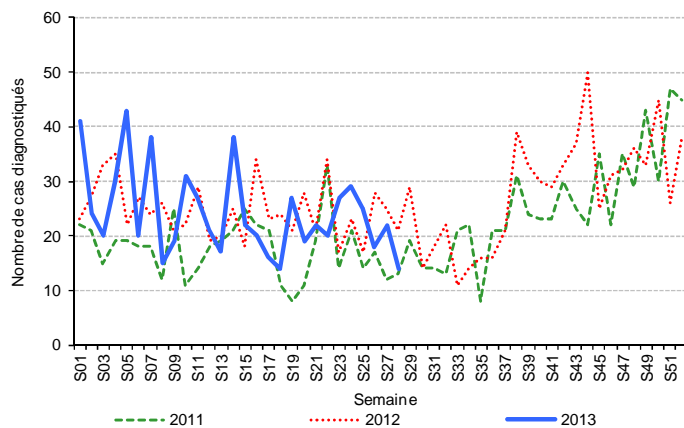
| Figure 18 | Comparaison annuelle de l'évolution hebdomadaire du nombre de gastro-entérites diagnostiquées par les services d'urgences Oscour® (SU), **tous âges confondus**, depuis la semaine 2010/40, Bretagne (Source : InVS/SOS médecins)



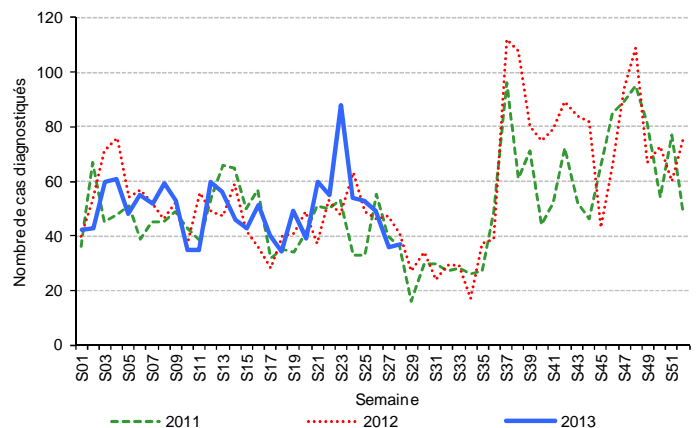
| Surveillance des pathologies respiratoires |

| Surveillance de l'asthme |

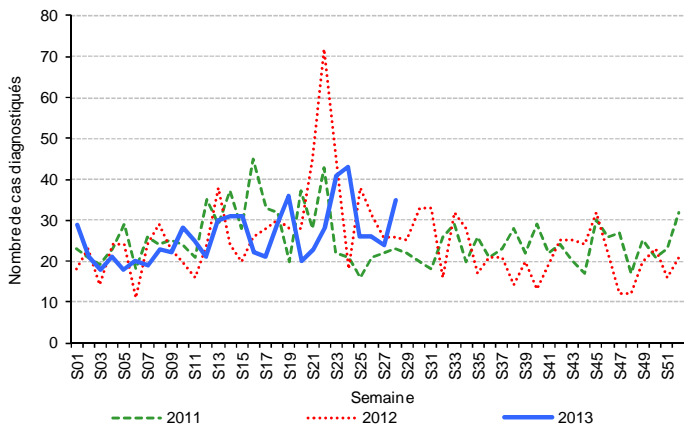
| Figure 19 | Comparaison annuelle de l'évolution hebdomadaire du nombre de crises d'asthmes diagnostiquées par les associations **SOS** médecins, **tous âges confondus**, depuis la semaine 2011/01, Bretagne (Source : InVS/SOS médecins)



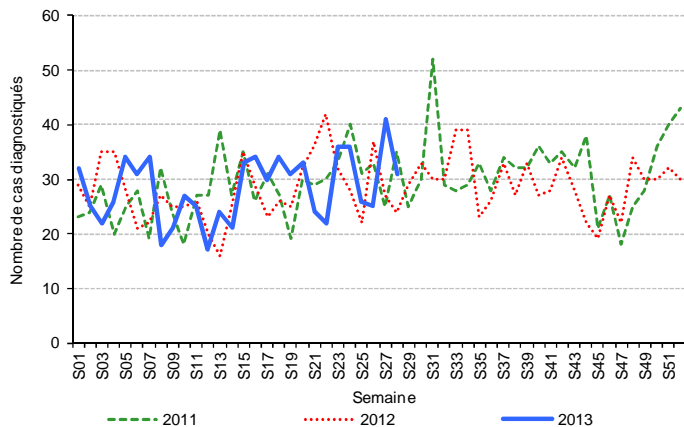
| Figure 20 | Comparaison annuelle de l'évolution hebdomadaire du nombre de crises d'asthmes diagnostiquées par les services d'urgences Oscour® (SU), **tous âges confondus**, depuis la semaine 2011/01, Bretagne (Source : InVS/Oscour®)



| Figure 21 | Comparaison annuelle de l'évolution hebdomadaire du nombre d'allergie diagnostiquées par les associations **SOS médecins, tous âges confondus**, depuis la semaine 2011/01, Bretagne (Source : InVS/SOS médecins)



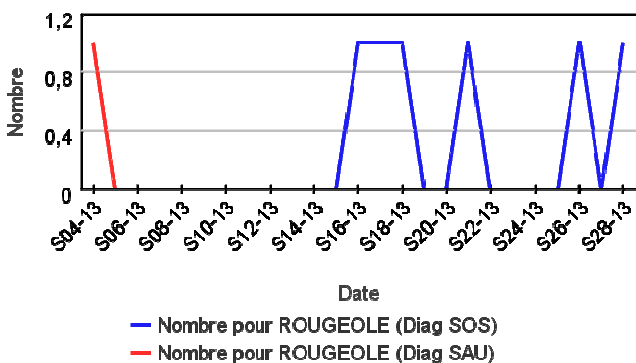
| Figure 22 | Comparaison annuelle de l'évolution hebdomadaire du nombre d'allergies diagnostiquées par les services d'urgences Oscour® (**SU**), **tous âges confondus**, depuis la semaine 2011/01, Bretagne (Source : InVS/Oscour®)



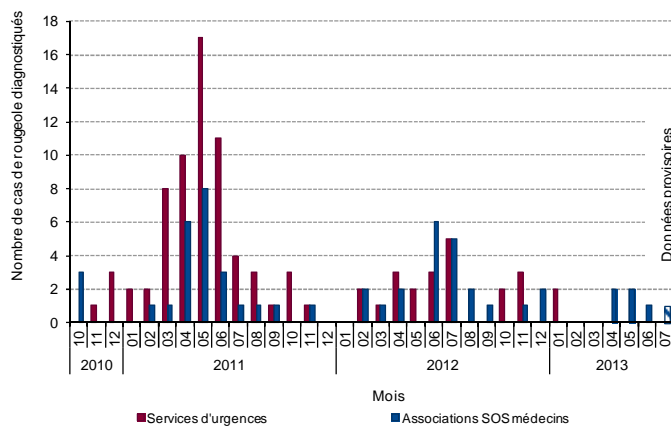
| Autres pathologies |

| Surveillance de la rougeole |

| Figure 23 | Evolution hebdomadaire du nombre de cas de rougeole diagnostiqués par les associations **SOS médecins** et dans les services d'urgences Oscour® (**SU**), **tous âges confondus**, depuis 6 mois, Bretagne (Source : InVS/SurSaUD®)

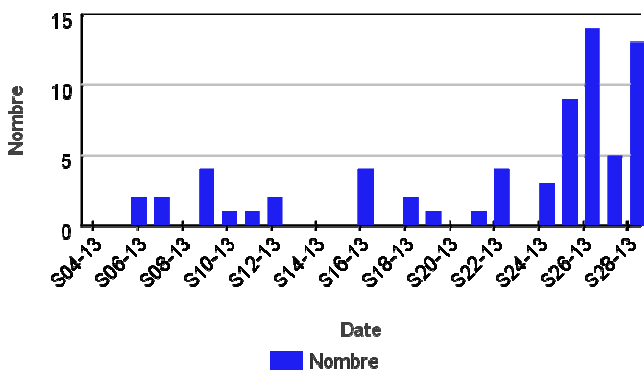


| Figure 24 | Evolution mensuelle du nombre de cas de rougeole diagnostiqués dans les services d'urgences Oscour® (**SU**) et de cas de rougeole diagnostiqués par les associations **SOS médecins, tous âges confondus**, depuis octobre 2010, Bretagne (Source : InVS/SurSaUD®)

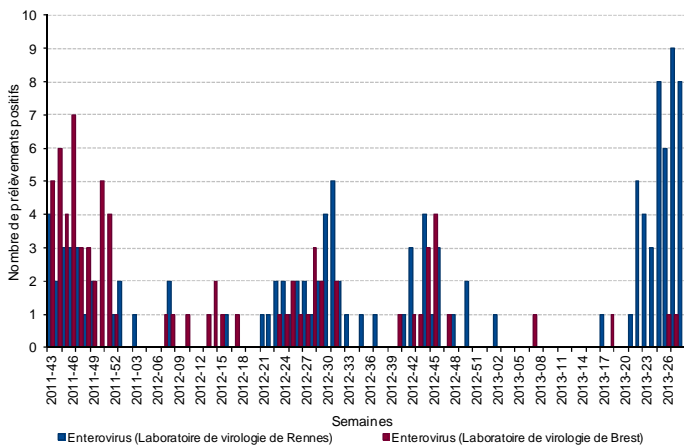


| Surveillance des méningites virales |

| Figure 25 | Evolution hebdomadaire du nombre de méningites virales diagnostiquées dans les services d'urgences Oscour® (**SU**), **tous âges confondus**, depuis 6 mois, Bretagne (Source : InVS/SurSaUD®)



| Figure 26 | Evolution hebdomadaire du nombre de prélèvements méningés positifs à enterovirus, **tous âges confondus**, Laboratoires de virologie des CHU de Rennes\* et Brest\*, depuis la semaine 2011/43 (Sources : CHU de Rennes et Brest)



\* détection par PCR



Le **Calendrier des vaccinations et les recommandations vaccinales 2013** selon l'avis du Haut Conseil de la santé publique (BEH n°14-15)  
<http://www.invs.sante.fr/Publications-et-outils/BEH-Bulletin-epidemiologique-hebdomadaire/Derniers-numeros-et-archives/Archives/2013/BEH-n-14-15-2013>

#### Chaleur et santé

<http://www.invs.sante.fr/Dossiers-thematiques/Environnement-et-sante/Climat-et-sante/Chaleur-et-sante/Actualites>

#### Système d'alerte canicule et santé

<http://www.invs.sante.fr/Dossiers-thematiques/Environnement-et-sante/Climat-et-sante/Chaleur-et-sante/Systeme-d-alerte-canicule-et-sante>

#### Surveillance, définitions de cas et conduite à tenir pour la grippe aviaire (H5N1 et H7N9)

<http://www.invs.sante.fr/Dossiers-thematiques/Maladies-infectieuses/Maladies-a-prevention-vaccinale/Grippe/Grippe-aviaire/Surveillance-definitions-de-cas-et-conduite-a-tenir-pour-la-grippe-aviaire-a-virus-A-H5N1-et-A-H7N9>

Surveillance des infections liées au **nouveau coronavirus (NCoV)**. Point au 16 juillet 2013.

<http://www.invs.sante.fr/Dossiers-thematiques/Maladies-infectieuses/Infections-respiratoires/Infection-a-coronavirus/Infection-a-nouveau-coronavirus-MERS-CoV/Surveillance-des-infections-liees-au-nouveau-coronavirus-MERS-CoV-.Point-au-16-juillet-2013>

#### Point d'analyse des **risques sanitaires liés aux pèlerinages (Hadj, Umra)**

<http://www.invs.sante.fr/Publications-et-outils/Points-epidemiologiques/Tous-les-numeros/International/Pelerinage-Hadj-Umra-Risques-sanitaires-Juillet-2013>

Point sur les **infections à entérovirus** au 12 juin 2013

<http://www.invs.sante.fr/Dossiers-thematiques/Maladies-infectieuses/Maladies-a-prevention-vaccinale/Poliomyelite/Points-enterovirus/Point-sur-les-infections-a-enterovirus-au-12-juin-2013>

Bulletin hebdomadaire international (BHI), en ligne sur le site de l'InVS :

<http://www.invs.sante.fr/Publications-et-outils/Bulletin-hebdomadaire-international>

Bulletin national d'information du système de veille sanitaire SOS médecins :

<http://www.invs.sante.fr/fr/Publications-et-outils/Bulletin-SOS-Medecins>

Bulletin Sentiweb-Hebdo du Réseau Sentinelle :

<http://websenti.u707.jussieu.fr/sentiweb>

Plus d'informations : sur les sites de l'Institut de Veille Sanitaire et du Ministère chargé de la Santé et des Sports : <http://www.invs.sante.fr> et <http://www.sante-sports.gouv.fr/>

#### | Méthodologie |

Analyse de la mortalité régionale et des passages aux urgences des personnes sensibles (moins d'un an et 75 ans et plus) :

Le nombre de décès ou de passages attendus et leurs intervalles de confiance à 95% ont été calculés selon la méthode de Serfling. Cette méthode permet de modéliser une série de données en prenant en compte la tendance, la ou les saisonnalités ainsi qu'une fluctuation aléatoire. Un signal statistique est défini par un dépassement de seuil pendant deux semaines consécutives. Les données supérieures au 85<sup>ème</sup> percentile de la distribution n'ont pas été prises en compte dans la détermination du modèle afin d'éliminer les épidémies antérieures. Les modèles sont redéfinis régulièrement.

Pelat C., et al, Online detection and quantification of epidemics. BMC Med Infor Decis Mak. 2007 Oct 15;7:29.

[http://www.u707.jussieu.fr/periodic\\_regression/](http://www.u707.jussieu.fr/periodic_regression/)

#### | Liste des indicateurs suivis |

Les indicateurs basés sur les motifs d'appels suivis pour les données SOS Médecins sont :

- Effet direct de la chaleur : nombre d'appels pour coup de chaleur, insolation déshydratation

Les indicateurs basés sur les diagnostics suivis pour les données SOS Médecins sont :

- Allergies : nombre de diagnostics d'allergie, allergie cutanée, œdème de Quincke, rhinite allergique, urticaire, conjonctivite allergique ;
- Asthme : nombre de diagnostics pour crise d'asthme ;
- Déshydratation : nombre de diagnostics de déshydratation ;
- Effet direct de la chaleur : nombre de diagnostics de coup de chaleur ;
- Gastro-entérite : nombre de diagnostics de gastro-entérite ;
- Rougeole : nombre de diagnostics de rougeole.

L'association SOS médecins de Brest est exclue des analyses réalisées sur les diagnostics.

Les indicateurs suivis pour les données OSCOUR® correspondent aux codes CIM10 suivants ainsi que toutes leurs déclinaisons :

- Allergie : Urticaire (L50), Choc anaphylactique du à une intolérance alimentaire (T780), Choc anaphylactique sans autre indication (T782), Œdème angioneurotique (T783), Allergie sans autre indication (T784) ;

- Asthme : asthme (J45), état de mal asthmatique (J46) ;
- Déshydratation : Hypovolémie (E86) ;
- Gastro-entérite : Infections virales intestinales et autres infections intestinales précisées (A08), Autres gastroentérites et colites d'origine infectieuse ou non précisée (A09) ;
- Hyperthermie / coup de chaleur : Effet de la chaleur et de la lumière (T67), Exposition à une chaleur naturelle excessive (X30) ;
- Hyponatrémie : Hypo-osmolarité et hyponatrémie (E871) ;
- Méningites virales : encéphalite virale transmise par des moustiques (A83), encéphalite virale transmise par des tiques (A84), encéphalites virales non classées ailleurs (A85), encéphalite virale sans autre indication (A86), méningite virale (A87), infections virales du système nerveux central non classées ailleurs (A88), infections virales du système nerveux central sans autre indication (A89) ;
- Rougeole : rougeole (B05).

Les nombres de passages aux urgences des enfants de moins d'un an et des adultes de 75 ans et plus des établissements sentinelles de la région.

Les données des laboratoires de virologie du CHU de Rennes et du CHU de Brest,

Les données de mortalité enregistrées par les services d'Etat-civil des communes informatisées.

Les indicateurs biométéorologiques (IBM) de Météo-France

Les IBM min et max correspondent à la moyenne glissante des températures nocturnes et diurnes de trois jours consécutifs. Par exemple, l'IBMn d'un jour J est égal à la moyenne des températures minimales prévues les jours J, J+1 et J+2.

### | Partenaires de la surveillance en Bretagne |

Les établissements sentinelles : CH de Saint-Brieuc, CHU de Brest (site La Cavale Blanche et Morvan), CHU de Rennes (Site Pontchaillou et Hôpital Sud), CH de Vannes.

Les laboratoires de virologie du CHU de Rennes et du CHU de Brest.

Les services d'Etats-Civils des communes informatisées (sentinelles) :

- Côtes-d'Armor : Dinan, Guingamp, Lamballe, Lannion, Loudéac, Merdrignac, Pabu, Paimpol, Pléneuf-Val-André, Plérin, Saint-Brieuc.
- Finistère : Brest, Carhaix-Plouguer, Concarneau, Douarnenez, Landemeau, Morlaix, Plougastel-Daoulas, Plouzané, Pont-l'Abbé, Quimper, Quimperlé, Saint-Renan.
- Ille-et-Vilaine : Argentré-du-Plessis, Bain-de-Bretagne, Cesson-Sévigné, Chantepie, Dinard, Fougères, Guerche-de-Bretagne, Redon, Rennes, Saint-Aubin-du-Cormier, Saint-Georges-de-Reintembault, Saint-Grégoire, Saint-Malo, Vitré.
- Morbihan : Auray, Glénac, Guémené-sur-Scorff, Hennebont, Lorient, Ploemeur, Ploërmel, Pontivy, Vannes.

Les associations SOS médecins de Brest, Quimper, Lorient, Vannes, Saint-Malo et Rennes.

Les services des urgences qui transmettent leurs résumés de passages aux urgences (RPU) dans le cadre du réseau Oscour® :

- Finistère : CHU de Brest (sites Hôpital Morvan et La Cavale Blanche), CHIC de Quimper (sites Quimper et Concarneau) ;
- Ille-et-Vilaine : CHU de Rennes (sites Pontchaillou et Hôpital Sud), CHP de Saint-Grégoire ;
- Morbihan : CH de Lorient (sites Bodélio et Hôpital du Scorff).



Laboratoire de virologie



Laboratoire de virologie



**Sentinelles**



**Directeur de la publication :**  
Dr Françoise Weber, Directrice Générale de l'InVS + CIRE  
**Comité de rédaction :**  
Dr Alain Briand,  
Rémi Demillac,  
Marlène Faisant,  
Dr Bertrand Gagnière,  
Yvonnick Guillois-Becel,  
Hélène Tillaut.  
Assistante :  
Christelle Juhel.

**Diffusion :**  
Cellule de l'InVS en Région Bretagne (Cire Ouest) - Institut de veille sanitaire  
ARS Bretagne  
6, place des Colombes – CS 14253  
35042 Rennes Cedex  
Tel : 33 (0)2.22.06.74.41  
Fax : 33 (0)2.22.06.74.91  
E-mail : [ARS-BRETAGNE-CIRE-OUEST@ars.sante.fr](mailto:ARS-BRETAGNE-CIRE-OUEST@ars.sante.fr)  
<http://www.invs.sante.fr>