

Epidémie saisonnière de gastro-entérite à *rotavirus* à la Réunion

Point épidémiologique - N° 72 au 3 octobre 2014

| Situation épidémiologique |

Les passages aux urgences pour gastro-entérite dans les centres hospitaliers, en augmentation depuis la rentrée scolaire, ont légèrement diminué durant la semaine du 22 au 28 septembre, mais se situent toujours à des valeurs élevées pour la saison.

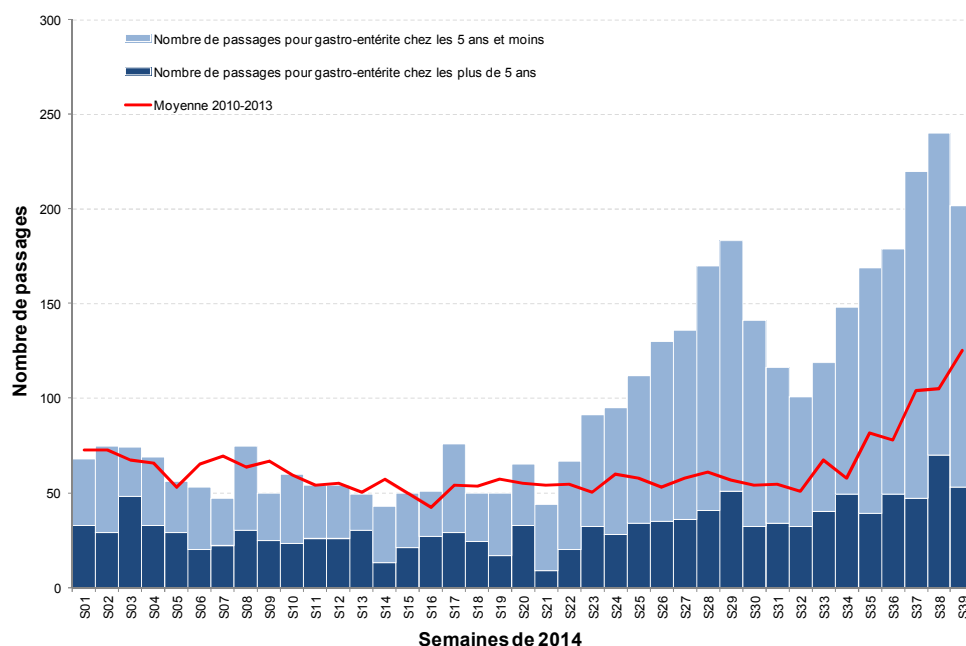
Cependant, l'épidémie s'intensifie chez les médecins généralistes libéraux. Ainsi, au cours de la semaine du 22 au 28 septembre, le nombre de passages aux urgences pour gastro-entérite et le nombre de consultations en médecine de ville sont comparables à ceux observés lors de l'épidémie majeure de 2012. Par ailleurs, le taux de positivité à *rotavirus* est en augmentation depuis le mois de juillet, confirmant la circulation de ce virus à la Réunion.

Réseau OSCOUR®

Le système de surveillance des urgences hospitalières OSCOUR® a mis en évidence une augmentation continue des passages pour gastro-entérite sur les mois d'août et septembre 2014. Au cours de la semaine 39 (du 22 au 28 septembre 2013), la tendance semble se stabiliser, en restant toutefois nettement au-dessus des moyennes saisonnières. Pour cette semaine, plus de 200 passages pour gastro-entérite ont été enregistrés, représentant 6,7% de la fréquentation totale des urgences. Les enfants de 5 ans et moins restent les plus touchés.

| Figure 1 |

Nombre hebdomadaire de passages pour gastro-entérite chez les moins 5 ans dans les services d'urgences de la Réunion en 2014



Remerciements

Nous remercions les partenaires de la surveillance épidémiologique à la Réunion :

- Les médecins sentinelles
- Le GCS TESIS
- Les laboratoires hospitaliers du CHU de Saint Denis et de Saint-Pierre, du CHGM et du GHER
- L'ensemble des services d'urgence de la Réunion
- La Caisse Générale de Sécurité Sociale de la Réunion
- Le Centre national de référence des virus entériques

Liste de diffusion

Si vous souhaitez faire partie de la liste de diffusion des points épidémiologiques, envoyez un mail à ars-oi-cire@ars.sante.fr

Directeur de la publication :
François Bourdillon, Directeur Général de l'InVS

Rédacteur en chef :
Laurent Filleul, Coordonnateur de la Cire océan Indien

Comité de rédaction :
Cire océan Indien
Elsa Balleydière
Elise Brottet
Nadège Caillière
Sophie Larrieu
Isabelle Mathieu
Frédéric Pagès
Jean-Louis Solet
Pascal Vilain

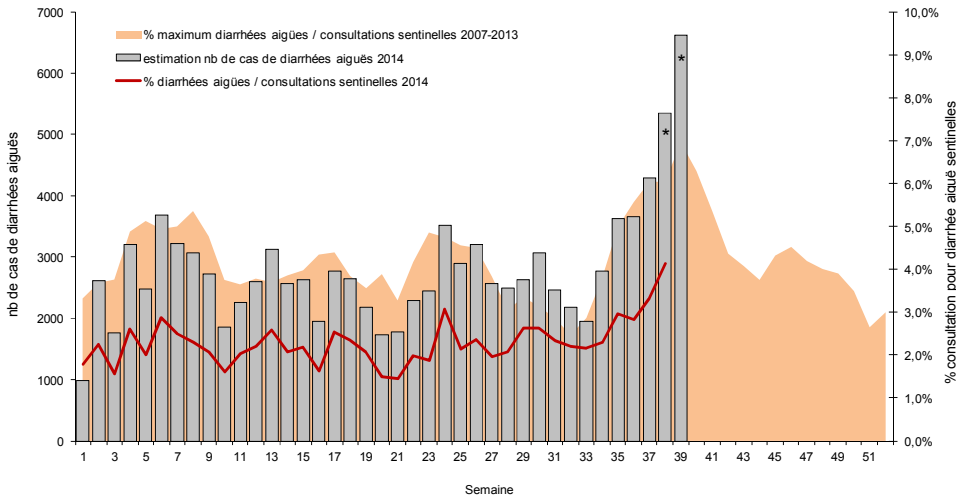
Diffusion
Cire océan Indien
2 bis, av. G. Brassens
CS 61002
97743 Saint Denis Cedex 09
Tel : +262 (0)2 62 93 94 24
Fax : +262 (0)2 62 93 94 57

Réseau de médecins sentinelles

Le pourcentage de consultations pour diarrhées aiguës rapporté par les médecins sentinelles à la Réunion poursuit son augmentation pour la semaine du 22 au 28 septembre (semaine 39), se situant au dessus des moyennes saisonnières. Le nombre total de consultations pour diarrhées aiguës estimé à partir des données de la Caisse Générale de Sécurité Sociale s'élève à plus de 6 600 pour la semaine dernière (semaine 39).

| Figure 2 |

Estimation hebdomadaire du nombre de diarrhées aiguës vues en consultation en médecine de ville à la Réunion en 2014



Source : réseau de médecins sentinelles, CGSS * données non consolidées

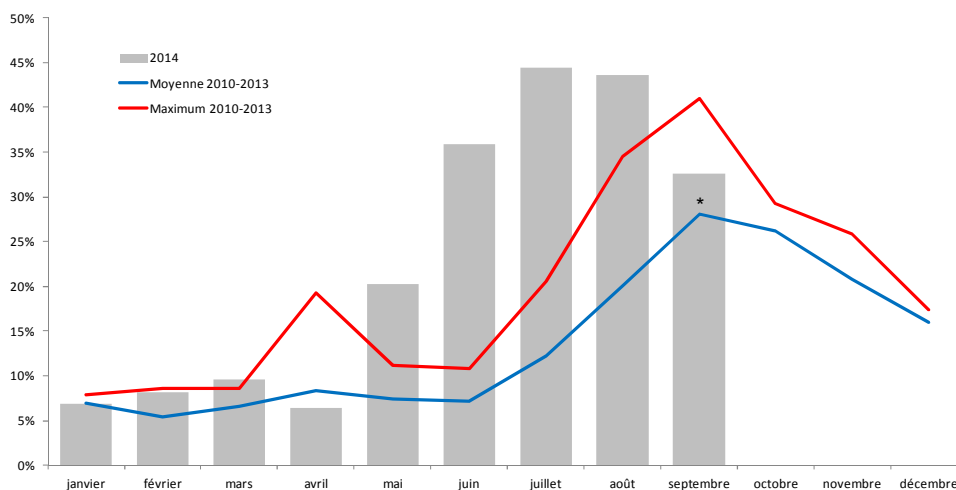
Surveillance virologique hospitalière à la Réunion

Les données transmises par les laboratoires hospitaliers du Centre Hospitalier Universitaire Félix Guyon (CHU FG) de Saint-Denis, du Centre Hospitalier Gabriel Martin (CHGM) de Saint-Paul et du Groupe Hospitalier Est Réunion de Saint-Benoît montrent une augmentation des isollements de *rotavirus* en hiver austral durant les mois de juillet et août. Pour le mois de septembre, le taux de positivité des prélèvements à *rotavirus* diminue au niveau des moyennes saisonnières.

Un échantillon de prélèvements a été envoyé au Centre national de référence des virus entériques pour confirmation et typage. Sur 7 souches analysées, 6 étaient de génotype G9P[8]. Ce génotype a également été identifié à Mayotte au mois d'août.

| Figure 3 |

Taux de positivité du *rotavirus* en 2014 au CHU FG de Saint-Denis, au CHGM de Saint-Paul et au GHER de Saint-Benoît, à la Réunion (comparé aux moyennes et maxima observés entre 2010 et 2013)



* données non consolidées