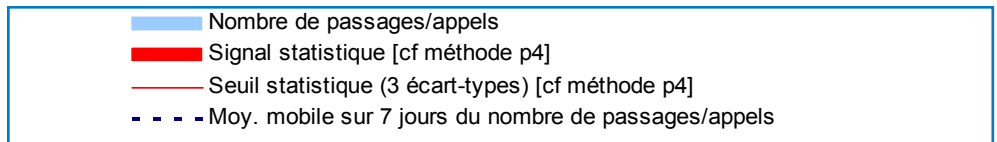


Surveillance des appels aux centres 15 et de l'activité des urgences hospitalières à la Réunion et à Mayotte

Semaines 19 & 20 : du 09 au 22 mai 2011

Point épidémiologique - N° 24 du 25 mai 2011

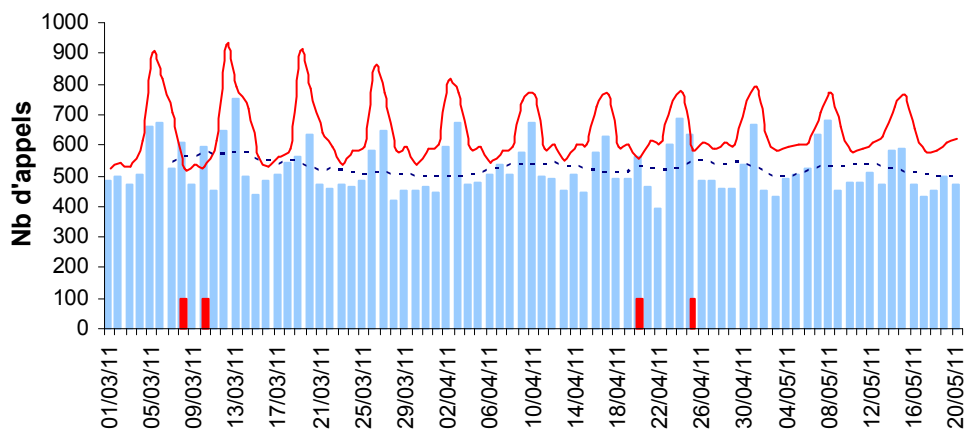
Légende



Evolution des appels aux centres 15

| Figure 1 |

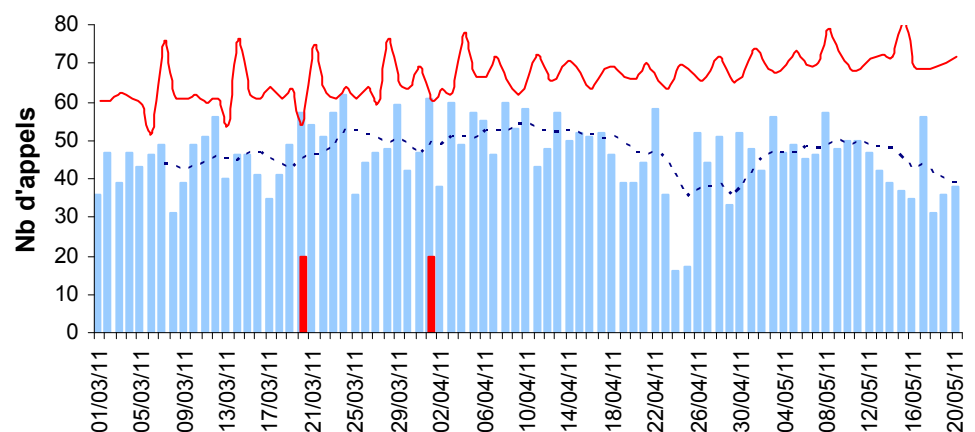
Evolution des appels au Samu - Centre 15 tous motifs confondus, du 1er mars au 22 mai 2011, la Réunion



Aucune augmentation significative n'a été observée pour ces deux dernières semaines au Centre 15 de la Réunion.

| Figure 2 |

Evolution des appels au Centre 15 tous motifs confondus, du 1er mars au 22 mai 2011, Mayotte



Aucune augmentation significative n'a été observée pour ces deux dernières semaines au Centre 15 de Mayotte.

Evolution de l'activité des urgences

| Tableau |

Indicateurs de variation de l'activité des services d'urgences toutes causes confondues, du 09 au 22 mai 2011, la Réunion et Mayotte

n=nombre de passages %=pourcentage de variation d'activité (cf. méthode p4)

	Date	CHR-St Denis		CHR-St Pierre		CHGM		GHER		Total Réunion		CHM	
		n	(%)	n	(%)	n	(%)	n	(%)	n	(%)	n	(%)
Lundi	09/05/2011	→ 97	-20,6	→ 178	28,0	→ 93	-13,9	→ 68	20,2	→ 436	2,4	→ 151	-13,7
Mardi	10/05/2011	↘ 87	-24,1	→ 163	6,0	→ 89	-12,9	→ 42	-22,8	→ 381	-10,4	→ 117	-24,3
Mercredi	11/05/2011	→ 93	-18,8	→ 122	-18,9	→ 103	2,7	→ 44	-16,9	↘ 362	-13,4	→ 136	-18,1
Jeudi	12/05/2011	→ 109	-2,2	↘ 125	-14,7	→ 89	-12,7	↗ 67	15,2	→ 390	-6,7	→ 156	3,3
Vendredi	13/05/2011	↘ 84	-20,1	→ 133	-10,2	→ 105	0,8	→ 63	16,5	→ 385	-6,4	↘ 131	-16,0
Samedi	14/05/2011	↘ 81	-30,5	→ 148	-13,0	→ 111	-3,6	→ 66	2,7	↘ 406	-12,9	→ 168	-14,8
Dimanche	15/05/2011	→ 99	-22,2	→ 146	-6,9	→ 109	-11,1	→ 62	-7,8	→ 416	-12,2	↘ 167	-17,2
Lundi	16/05/2011	→ 114	-4,0	→ 139	-1,1	→ 101	-5,8	→ 50	-13,3	→ 404	-4,7	→ 125	-27,3
Mardi	17/05/2011	→ 91	-18,9	→ 133	-13,3	↘ 76	-25,3	→ 40	-25,5	↘ 340	-19,2	→ 129	-14,2
Mercredi	18/05/2011	→ 93	-17,2	→ 119	-19,8	→ 82	-16,8	→ 55	6,6	↘ 349	-15,1	→ 136	-13,7
Jeudi	19/05/2011	→ 101	-8,0	→ 149	3,7	→ 90	-11,6	↘ 48	-18,2	→ 388	-6,3	→ 158	5,4
Vendredi	20/05/2011	→ 108	4,9	→ 145	-0,7	→ 88	-15,8	→ 55	1,7	→ 396	-2,8	→ 163	6,9
Samedi	21/05/2011	→ 115	0,7	→ 149	-10,0	→ 105	-8,2	→ 67	5,0	→ 436	-4,8	→ 176	-8,0
Dimanche	22/05/2011	→ 103	-17,0	→ 129	-15,9	→ 108	-10,2	→ 59	-10,6	→ 399	-14,0	→ 183	-7,3

* services d'urgence adulte et pédiatrique confondus

↗ = Forte augmentation (+ 3 écart-types)
↘ = Faible augmentation (+ 2 écart-types)

→ = Pas d'augmentation

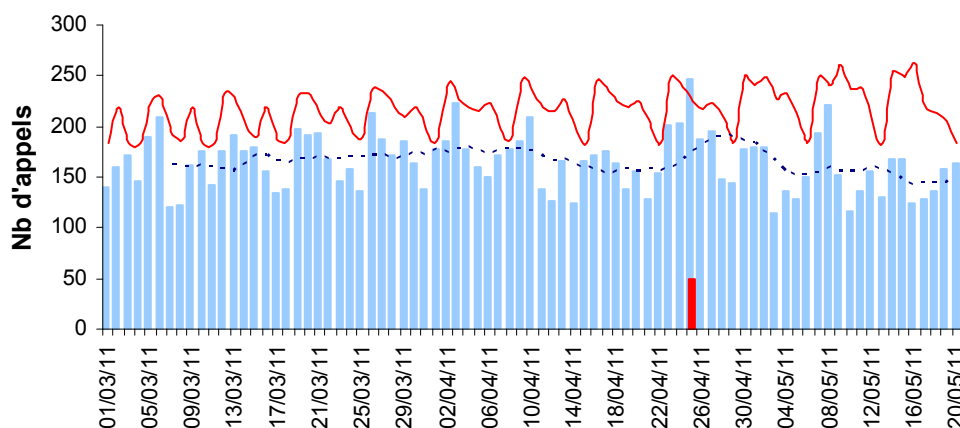
↘ = Forte diminution (- 3 écart-types)
↗ = Faible diminution (- 2 écart-types)

Globalement, l'activité des services d'urgences est restée stable au cours des deux dernières semaines. Les baisses significatives observées au CHR Saint-Denis pour les journées du 13 et 14 juin 2011 sont dues à un problème de transmission de données des urgences pédiatriques de Saint-Denis.

| Service d'urgences de Mayotte |

| Figure 3 |

Evolution de l'activité du service d'urgences du Centre hospitalier de Mayotte, du 1er mars au 22 mai 2011

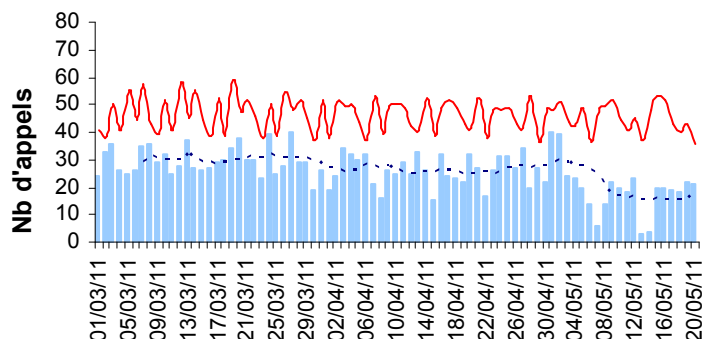


Aucune augmentation significative n'a été observée pour ces 2 dernières semaines au Centre hospitalier de Mayotte.

| Services d'urgences pédiatriques de la Réunion |

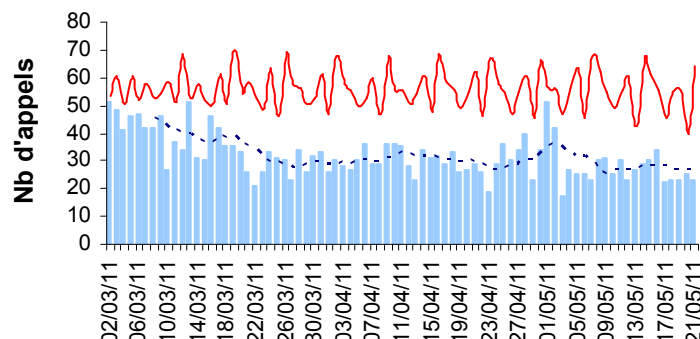
| Figure 4 |

Evolution de l'activité du service d'urgences pédiatriques du Centre hospitalier régional de St Denis, 1er mars au 22 mai 2011



| Figure 5 |

Evolution de l'activité du service d'urgences pédiatriques du Centre hospitalier régional de St Pierre, 1er mars 2010 au 22 mai 2011

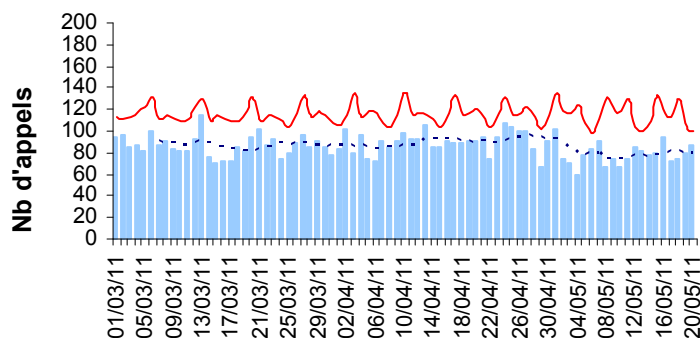


Aucune augmentation significative du nombre de passages aux urgences pédiatriques n'a été observée au cours de ces deux dernières semaines à la Réunion. A noter que les valeurs basses observées pour les journées du 7, 13 et 14 juin 2011 à Saint-Denis sont dues à un problème de transmission de données des urgences pédiatriques de Saint-Denis.

| Services d'urgences adultes ou tous âges confondus de la Réunion |

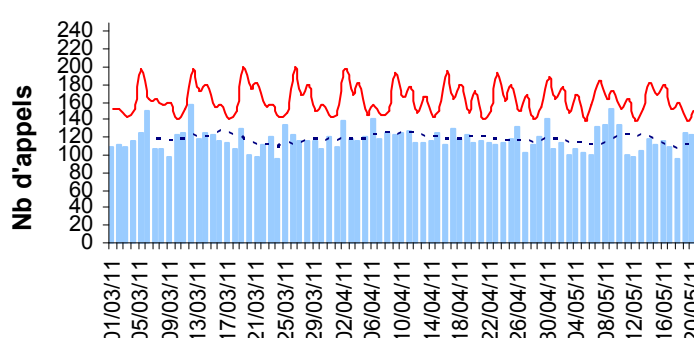
| Figure 6 |

Evolution de l'activité du service d'urgences adultes du Centre hospitalier régional de St Denis, 1er mars au 22 mai 2011



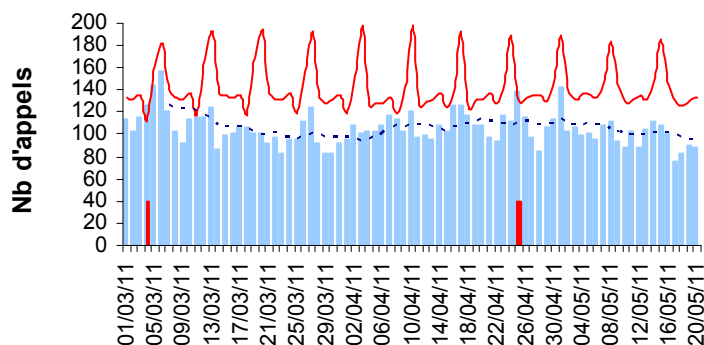
| Figure 7 |

Evolution de l'activité du service d'urgences adultes du Centre hospitalier régional de St Pierre, 1er mars au 22 mai 2011



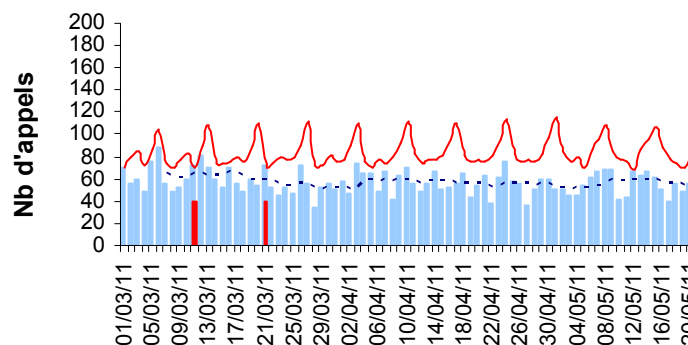
| Figure 8 |

Evolution de l'activité des services d'urgences adultes et pédiatriques du Centre hospitalier Gabriel Martin de St Paul, 1er mars au 22 mai 2011



| Figure 9 |

Evolution de l'activité du service d'urgences du Groupe hospitalier est Réunion de St Benoît, 1er mars au 22 mai 2011



Aucune augmentation significative du nombre de passages aux urgences adultes n'a été observée au cours de ces deux dernières semaines.

Réunion

Activité stable au cours des deux dernières semaines.

Mayotte

Activité stable au cours des deux dernières semaines.

Remerciements

Nous remercions les partenaires de la surveillance OSCOUR® pour la région Océan Indien :

- Agence de Santé océan Indien
- Le GIE Télémédecine océan Indien
- Le Samu-Centre 15 de la Réunion
- Le Centre 15 de Mayotte
- Les services d'urgence du Centre hospitalier régional de Saint Denis et Saint Pierre, du Groupe hospitalier Gabriel Martin de Saint Paul et du Centre Hospitalier de Mayotte.

Liste de diffusion

Si vous souhaitez faire partie de la liste de diffusion des points épidémiologiques, envoyez un mail à ars-oi-cire@ars.sante.fr

Directeur de la publication :
Dr Françoise Weber, Directrice Générale de l'InVS

Rédacteur en chef :
Laurent Filleul, Coordonnateur de la Cire océan Indien

Comité de rédaction :
Cire océan Indien
Lydéric Aubert
Elisa Balleydier
Elise Brottet
Benjamin Larras
Sophie Larrieu
Tinne Lernout
Pierre Magnin
Isabelle Mathieu
Jean-Louis Silet
Pascal Vilain

Diffusion
Cire océan Indien
2 bis, av. G. Brassens
CS 60050
97408 Saint Denis Cedex 09
Tel : +262 (0)2 62 93 94 24
Fax : +262 (0)2 62 93 94 57

| Un évènement sanitaire inhabituel ? |

N'hésitez pas à signaler à la CVGAS (Cellule de Veille et Gestion des Alertes Sanitaires) tout évènement sanitaire qui vous semblerait inhabituel

A la Réunion

Tel : +262 (0)2 62 93 94 15
Fax : +262 (0)2 62 93 94 56

A Mayotte

Tel : +262 (0)269 61 83 20
Fax : +262 (0)269 61 83 21

| Plus de renseignements ? |

Cire océan Indien
2 bis avenue Georges Brassens CS 60050 - 97408 Saint Denis Cedex 9
Tél. : +262 (0)2 62 93 94 53 ou 93 94 24
Fax : +262 (0)2 62 93 94 57
Email : ars-oi-cire@ars.sante.fr

<http://www.invs.sante.fr>

Tous les points « Surveillance du centre 15 et de l'activité hospitalière des urgences à la Réunion et à Mayotte » sont disponibles ici : http://www.ars.ocean-indien.sante.fr/OSCOUR_90957_0.html

| Les objectifs du réseau |

Afin de disposer en continu d'une vision globale et synthétique de la situation sanitaire d'une région ou d'un département, l'InVS a développé un dispositif de surveillance non spécifique basé sur l'activité hospitalière des urgences. Depuis 2006, ce dispositif baptisé OSCOUR® (Organisation de la Surveillance COordonnée des URgences) est en place dans certaines régions de France.

Pour la région Réunion-Mayotte, la mise en place de ce système de surveillance a été initiée en 2006. Depuis, les services d'urgences du Centre hospitalier régional de St Denis, du Groupe Hospitalier Est Réunion, des services du Centre hospitalier régional de Saint Pierre, du Centre Hospitalier Gabriel Martin de Saint Paul et du Centre Hospitalier de Mayotte, ont progressivement intégré Oscour®. Les centres 15 de la Réunion et de Mayotte transmettent également quotidiennement le nombre d'appels journaliers.

D'une manière globale, les objectifs du réseau OSCOUR® sont de :

- Générer des signaux sanitaires pouvant constituer une menace de santé publique ;
- Contribuer à mesurer et décrire une situation sanitaire ;
- Développer les réseaux de partenaires ;
- Faciliter la circulation de l'information sanitaire.

D'autre part, les objectifs opérationnels sont de :

- Disposer en routine de l'activité des services connectés ;
- Etablir des niveaux de base de référence de l'activité des services ;
- Etablir des seuils dont le dépassement constitue un signal sanitaire ;
- Déclencher une alerte sanitaire si le signal est validé.

| Quelles méthodes d'analyses et d'investigation ? |

Seuil statistique

Pour chaque jour de la semaine, des seuils sont définis à partir de la moyenne de l'activité des 12 semaines précédentes pour le même jour. Un intervalle est alors estimé pour chaque jour dont les bornes constituent les seuils utilisés. Les valeurs quotidiennes de la semaine analysée sont comparées aux valeurs seuils définies (3 écart-types). Si un signal est émis, le jour concerné est exclu du calcul du seuil.

Un signal est symbolisé dans ce bulletin par un bâtonnet rouge et la valeur du seuil par une courbe rouge

Investigation d'un signal

Si la valeur du jour dépasse le seuil de 3 écart-types un signal d'alerte statistique est émis et une investigation est menée. Il est regardé si cette augmentation est spécifique à un groupe d'âge (- de 1 an, - de 5 ans, + de 65 ans) ou à un regroupement syndromique selon la période de l'année (gastro-entérites, bronchiolites, gripes, ...). Ensuite le service concerné est appelé pour consulter le ressenti des hospitaliers.

Moyenne mobile

Les moyennes mobiles ont été calculées sur une période de 7 jours. C'est à dire que pour chaque jour J a été calculée la moyenne du jour J et des 6 jours précédents.

Pourcentage de variation

Le pourcentage de variation est calculé à partir de la moyenne d'activité des 12 semaines précédentes pour un jour donné, ceci afin d'estimer la fluctuation de l'activité des services des urgences. Ce pourcentage est représenté dans le tableau récapitulatif.

Par rapport au même jour des 3 semaines précédentes, si l'activité du jour est :

- supérieure à 3 écart-types, elle est symbolisée par ▲
- supérieure à 2 écart-types, elle est symbolisée par ↗
- stable, elle est symbolisée par →
- inférieure à 2 écart-types, elle est symbolisée par ↘
- inférieure à 3 écart-types, elle est symbolisée par ▼