

# Surveillance sanitaire Armada 2013

## Bulletin du 14 juin (données du 13 juin)

### | Bilan global quotidien de la surveillance Armada |

Aucun évènement sanitaire en lien avec l'Armada n'a été signalé à la plateforme de veille ARS/Cire durant les dernières 24h.

Sur l'ensemble du réseau de surveillance mis en place à l'occasion de l'Armada, 71 personnes ont été prises en charge par les services de soins et secours. Ce nombre est en diminution par rapport à la veille (-38,3%). Les premiers motifs de recours concernaient des blessures accidentelles et/ou irritations des membres inférieurs (n=45) et malaises (n=12).

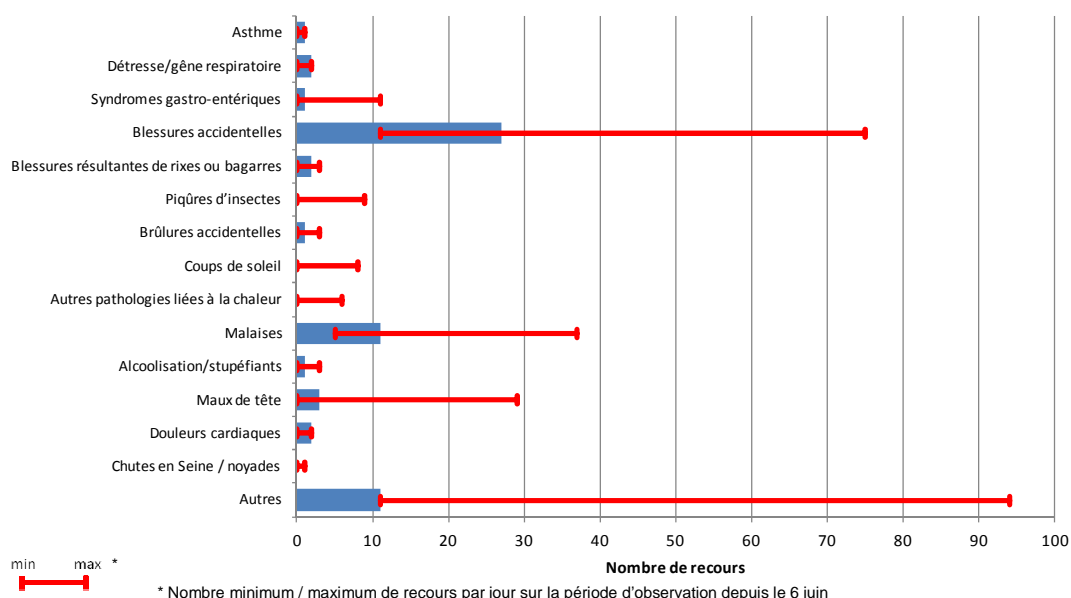
### | Activité des équipes Smur présentes sur le site de l'Armada et des postes de secours (Croix-Rouge française / ADPC76) |

Les données ci-dessous (figure 1) représentent les motifs de recours pour chaque personne prise en charge par les équipes de structure mobile d'urgence et de réanimation (Smur) de Rouen présentes sur le site de l'Armada et par les secouristes présents sur le site de l'Armada (Croix-Rouge française et Association départementale de protection civile de Seine-Maritime - ADPC76).

En semaine, 1 équipe est située au niveau d'un des postes de secours rive droite de 10h à 2h et une autre est située rive gauche de 18h à 2h. Les weekends (de 10h à 2h), 1 équipe est située au niveau d'un des postes de secours sur chaque rive.

Les secouristes sont répartis sur 8 postes de secours (4 sur les quais rive droite, 2 sur les quais rive gauche et 2 dédiés aux concerts). En journée, de 10h à 18h, 3 postes de secours sont ouverts (2 rive droite et 1 rive gauche). Les soirs de semaine (jusqu'à 1h) et les weekends (jusqu'à 2h), les 6 postes répartis sur les quais sont ouverts. Deux postes supplémentaires dédiés aux concerts, installés dans le prolongement de la scène, sont ouverts en soirée jusqu'à 2h.

**Figure 1: Distribution des motifs de recours aux équipes Smur présentes sur le site de l'Armada et aux postes de secours (données du 13 juin 2013 - 10h au 14 juin 2013 - 2h)**



#### Commentaire

L'ensemble des postes de secours a pris en charge 58 personnes sur le site de l'Armada pour la journée du 13 juin. Parmi ces personnes, 55,2% (n=32) ont consulté pour motifs de blessures accidentelles et/ou d'irritations des membres inférieurs (codes « blessures accidentelles » et « autres »). Dans la catégorie « autres », 45,5% des motifs de recours (n=5) concernaient les membres inférieurs.

Les autres motifs de recours les plus fréquents étaient respectivement les blessures accidentelles (n=27) et les malaises (n=11), soit respectivement 46,5% et 19,0% en part d'activité sur la journée.

Les autres types de recours sont restés à des niveaux faibles par rapport aux journées précédentes.

Parmi l'ensemble des personnes prises en charge, 13,8% ont été transférées (n=8) dans un hôpital de l'agglomération.

### | Activité de l'association SOS médecins de Rouen |

Les données analysées sont issues de l'extraction des diagnostics faits en consultations à SOS médecins Rouen, envoyées de manière automatisée à l'InVS et extraites via l'application SurSaUD®. Ces données sont le résultat d'une compilation des codes du thésaurus SOS médecins.

#### Commentaire

Pour la journée du 13 juin, 1 consultation en lien avec l'Armada a été identifiée par les médecins de l'association, pour gêne respiratoire.

## | Activité des services d'urgences de l'agglomération rouennaise |

InVS

Dr Françoise WEBER  
Directrice Générale

Cire Normandie

Rédacteur en chef

Arnaud MATHIEU  
Responsable scientifique

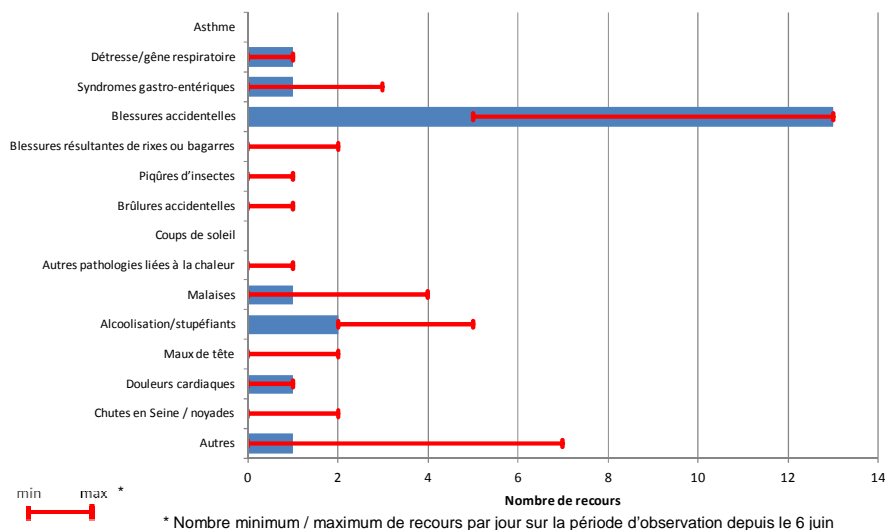
Rédacteurs

Benjamin LARRAS  
Chargé d'études  
Réfèrent SurSaUD®

Mélanie TROUVAY  
Epidémiologiste

Les données présentées en figure 2 sont issues des cinq services d'urgences de l'agglomération rouennaise : CHU de Rouen-urgences adultes du site Charles Nicolle ; CHU de Rouen-urgences pédiatriques du site Charles Nicolle ; CHU de Rouen-urgences du site de Saint-Julien ; clinique de l'Europe ; clinique du Cèdre. Ces données concernent les consultations aux urgences pour lesquelles un lien avec un passage sur le site de l'Armada a été identifié.

**Figure 2 : Distribution des motifs de recours aux services d'urgences de l'agglomération rouennaise (passages en lien avec l'Armada) (données sur 24h fournies le 14 juin à 7h ou 8h selon les services d'urgences)**

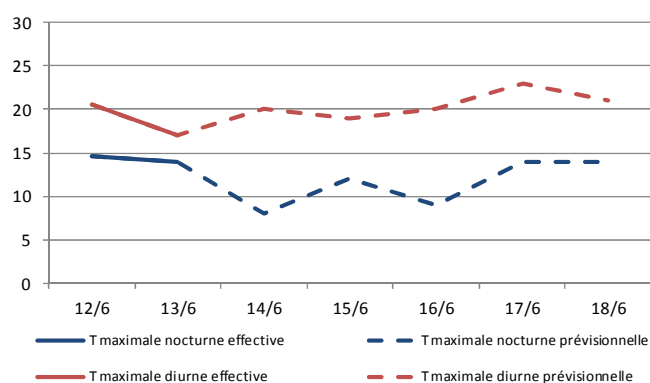


### Commentaire

Pour la période étudiée, tous les services d'urgences de l'agglomération rouennaise ont pris en charge des patients dont les recours étaient associés à l'Armada (n=20). La majorité de ces personnes a consulté pour motifs de blessures accidentelles (n=13).

## | Données météorologiques |

**Figure 3 : Evolution quotidienne réelle et prévisionnelle des températures maximales diurnes et nocturnes (station météorologique de Rouen - Météo France)**



### Commentaire

Les indicateurs météorologiques ne prévoient pas d'événements climatiques susceptibles de déclencher le niveau « alerte canicule » du plan national canicule pour les prochains jours.

Cellule de l'InVS en régions Haute et Basse Normandie (Cire Normandie)

Tel : 02 32 18 31 64 / Fax : 02 32 18 26 50

Publications de la Cire Normandie :

<http://www.invs.sante.fr/Regions-et-territoires/Localisation-et-contacts/Haute-Normandie>  
<http://www.ars.haute-normandie.sante.fr/Ses-publications.115249.0.html>

Si vous souhaitez être destinataire des points épidémiologiques réalisés par la Cire Normandie, merci de nous en informer par courriel : [ars-normandie-cire@ars.sante.fr](mailto:ars-normandie-cire@ars.sante.fr)