



INSTITUT
DE VEILLE SANITAIRE

Surveillance sanitaire en Midi-Pyrénées Point hebdomadaire n°379 Semaine 24 (du 10/06/2013 au 16/06/2013)

| Fait marquant de la Cire Midi-Pyrénées |

Intempéries et inondations en Haute-Garonne et Hautes-Pyrénées

Depuis mardi 18 juin, les fortes précipitations, conjuguées à la fonte des neiges dans les Pyrénées, ont entraîné de nombreuses inondations dans les Hautes-Pyrénées (vallées de Saint-Lary et de Luz-Saint-Sauveur) et la Haute-Garonne (vallées de Saint-Béat et de Luchon). Plusieurs centaines de personnes (résidents et touristes) ont dû être évacuées, plusieurs axes routiers coupés, des établissements scolaires ont été fermés et des villages ont été privés d'eau courante et d'électricité.

Dans le cadre d'inondations, divers effets sanitaires résultant des expositions directes (contact avec l'eau) et indirectes (liées aux conséquences matérielles) peuvent être attendus à court, moyen et long terme. Dans le cadre de son expertise scientifique, l'Institut de Veille Sanitaire et ses cellules régionales (Cire) sont en capacité d'engager une première réponse épidémiologique d'urgence mais également une évaluation des effets sanitaires à moyen et long termes. Cette réponse épidémiologique s'appuie sur les systèmes de surveillance en place et notamment la surveillance construite autour des services d'urgence participant au réseau Oscour® (Sursaud®).

Dans le cadre de ces événements, la Cire Midi-Pyrénées a initié une surveillance auprès des services d'urgences localisés dans les secteurs impactés et susceptibles d'être considérés comme services de replis pour les personnes affectées. Concernant les données du réseau Oscour®, il s'agit du CH de Saint-Gaudens (vallée de Luchon et de la Garonne amont), le CH de Lannemezan (vallée de Saint-Lary et de la Neste), le CH de Bagnères-de-Bigorre (vallée de l'Adour amont), le CH de Lourdes (vallée du Gave amont) et le CH de Bigorre à Tarbes.

Au 21 juin 2013, soit 3 jours après la mise en place de cette surveillance par la Cire Midi-Pyrénées, le premier bilan partiel ne montre pas d'augmentation du nombre d'affaires médicales traitées par les Samu 31 et 65, ni d'augmentation du nombre de passages observés pour les regroupements syndromiques étudiés (noyade, traumatisme, effet toxique du monoxyde de carbone, gastro-entérites, troubles anxieux, troubles de l'humeur, stress, hypothermie et leptospirose). Un bilan plus complet sera effectué prochainement.

| Actualités internationales |

Surveillance des infections liées au nouveau coronavirus (MERS-CoV)

Au 18 juin 2013, 64 cas dont 38 décès de MERS CoV ont été notifiés à l'OMS (depuis avril 2012).

Attention Modification de la définition de cas le 19/06/2013 : délai d'étude de 14 jours (qui était auparavant 10 jours)

<http://www.invs.sante.fr/Dossiers-thematiques/Maladies-infectieuses/Infections-respiratoires/Infection-a-coronavirus/Infection-a-nouveau-coronavirus-MERS-CoV/Surveillance-des-infections-liees-au-nouveau-coronavirus-MERS-CoV-Point-au-19-juin-2013>

Grippe aviaire A(H5N1)

Depuis le début de l'épidémie, le bilan humain de l'OMS à l'échelle mondiale est de 630 cas dont 375 décès (bilan au 18/06/2013). Les informations actuelles n'indiquent pas de modifications dans la transmission du virus.

| Synthèse des indicateurs |

Passages dans les services d'urgence via Oscour® Page 2

Le nombre total de passages observé via le réseau Oscour® en Midi-Pyrénées est stable.

Activité SOS Médecins 31 Page 3

Le nombre total d'interventions observé via SOS Médecins 31 est stable.

Gastro-entérite et diarrhées aiguës Page 4

Les indicateurs sont stables.

Rougeole Page 6

Les cas sont sporadiques.

Hépatite A, Légionellose, Méningite, Tiac Page 7

Ce mois-ci, 2 cas d'infection invasive à méningocoque, 3 cas de légionellose, aucun cas d'hépatite A, aucun foyer de TIAC.

Sacs - Pathologies en lien avec la chaleur Page 8

L'ensemble des départements de la région est en veille saisonnière à ce jour.

| En savoir plus |

Données disponibles :

Les données du réseau Oscour® et de SOS Médecins 31 sont exhaustives pour la semaine précédente (semaine 24). Les données des maladies à déclaration obligatoire sont provisoires.

Partenaires et méthodes :

Méthodologie d'analyse consultable en ligne sur le site Internet de l'InVS à l'adresse Internet suivante : http://www.invs.sante.fr/regions/midi_pyrenees/pe_midi_pyrenees_partenaires_et_methodes_130111.pdf.

| Partenaires de la surveillance |



ARS Midi-Pyrénées



Grog Midi-Pyrénées



SOS Médecins 31



OruMip



Sentiweb



CHU de Toulouse

Activité des services d'urgence participant au réseau Oscour® (Organisation de la surveillance coordonnée des urgences)

Actualités nationales

Au cours de la semaine écoulée, la fréquentation des services d'urgences adultes et pédiatriques sont stables par rapport à la semaine précédente.

Actualités régionales

En Midi-Pyrénées et pour la semaine 24, 22 établissements participaient au réseau Oscour®, soit l'équivalent de 71,4% des passages enregistrés dans le Serveur Régional des Urgences (9826 passages sur 13766). Parmi ces établissements, 21 ont transmis des diagnostics de passages ce qui représente 59,9% du nombre total de passages en services d'urgence observés sur la région (8250 passages soit 84% des passages transmis via le réseau Oscour®) (voir tableau 1 pour les données par service d'urgence).

Le nombre total de passages observés tous âges confondus via le réseau Oscour® en Midi-Pyrénées était stable (évolution : 3,3%) en semaine 24 par rapport à la semaine précédente (9510 à 9826 passages à hôpitaux constants). Cette tendance est homogène dans les différentes classes d'âge.

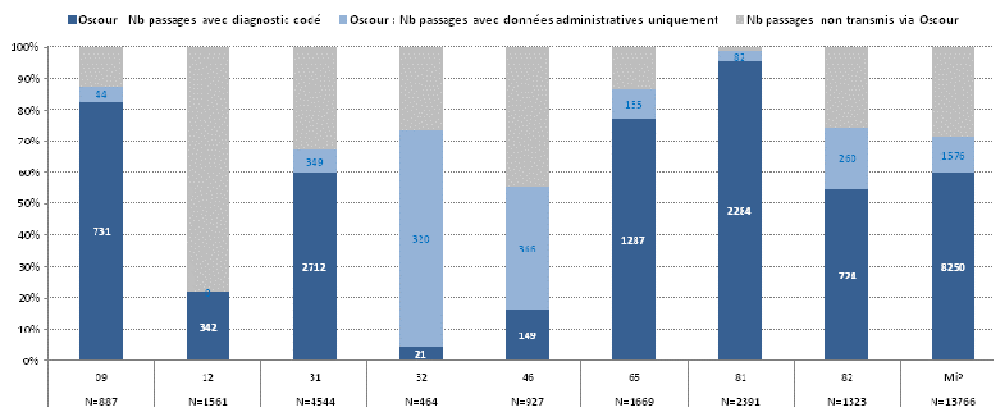
| Tableau 1 |

Nombre de passages et pourcentage de diagnostics codés dans les services d'urgence du réseau Oscour® en semaine 24 (du 10/06/2013 au 16/06/2013)

Départements	Etablissements participants à Oscour®	Nb total de passages transmis	% de diagnostics codés
Ariège	CH Ariège Couserans	205	94,1%
	CH du Val d'Ariège	570	94,4%
Aveyron	CH Millau	342	100,0%
Haute-Garonne	CH de St Gaudens	0	0,0%
	CHU - Hôpital Purpan	1185	73,3%
	CHU - Hôpital Rangueil	699	97,0%
	CHU - Hôpital des Enfants	890	100,0%
	Hôpital Joseph Ducuing	287	95,8%
Gers	CH d'Auch	341	6,2%
Lot	CH de Cahors	366	0,0%
	CH de Gourdon	149	100,0%
Hautes-Pyrénées	CH de Bagnères de Bigorre	188	97,3%
	CH de Bigorre	663	77,4%
	CH de Lannemezan	210	100,0%
	CH de Lourdes	381	100,0%
Tarn	Clinique Claude Bernard	255	98,4%
	CH d'Albi	631	99,4%
	CH de Castres	777	99,6%
	CH de Lavaur	354	87,3%
	Clinique du Sidobre	349	92,6%
Tarn-et-Garonne	CH de Moissac	322	86,6%
	CH de Montauban	662	67,2%
Midi-Pyrénées	Total	9826	84,0%

| Figure 1 |

Représentativité du réseau Oscour® en Midi-Pyrénées en semaine 24 par rapport au SRU (du 10/06/2013 au 16/06/2013)

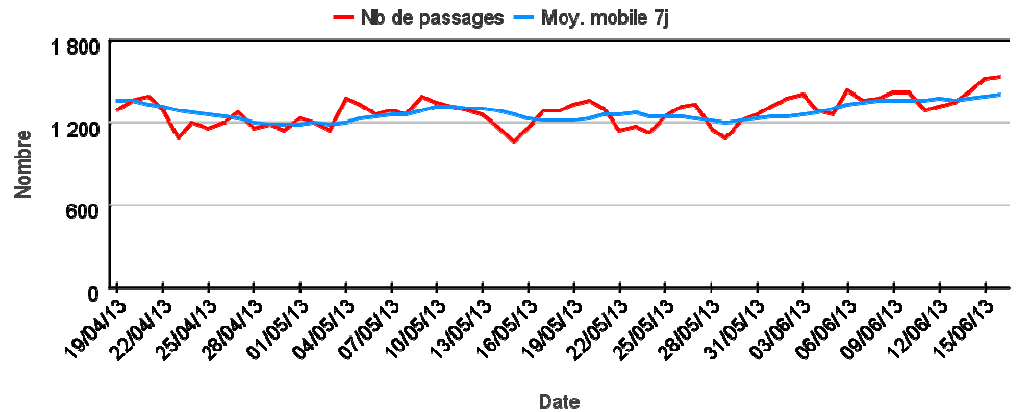


Services
d'urgence par-
ticipant au ré-
seau Oscour®
en Midi-
Pyrénées
-
SOS
Médecins 31

Activité des services d'urgence participant au réseau Oscour® (suite)

| Figure 2 |

Nombre quotidien de passages dans les établissements participants à Oscour® en Midi-Pyrénées



Activité de SOS Médecins 31

Actualités nationales

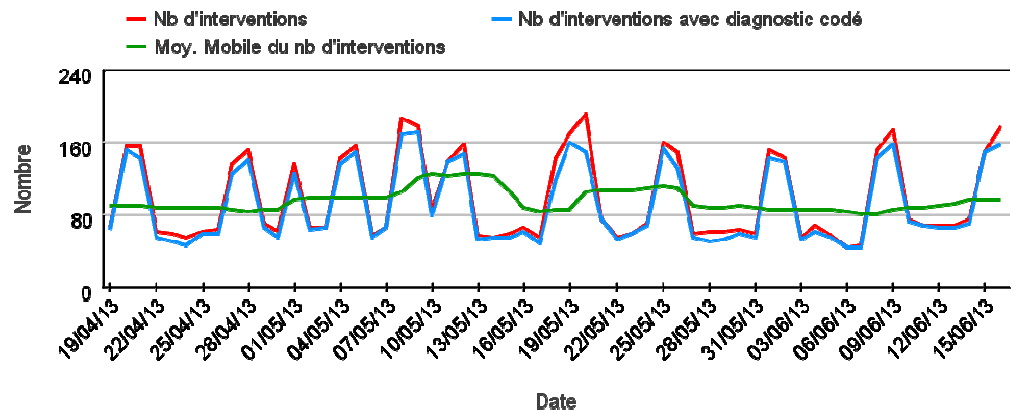
L'activité des associations SOS Médecins reste stable sur la période pour toutes les classes d'âge sur le plan national, pour des effectifs comparables à 2012 et 2011 pour la même période

Actualités régionales

Pour la semaine 24, 676 interventions ont été réalisées par SOS Médecins 31 dont 643 (95,1%) disposant d'un diagnostic codé. Le nombre total d'interventions est stable en semaine 24 par rapport à la semaine précédente (évolution : 14,4%) (591 interventions en semaine 23). Cette tendance est homogène dans les différentes classes d'âge.

| Figure 3 |

Nombre quotidien d'interventions et nombre quotidien d'interventions avec diagnostic codé pour SOS Médecins 31



Actualités nationales

En médecine libérale, pour le **réseau Sentinelles**, l'activité pour diarrhée aiguë est faible avec une incidence des cas vus en consultation de médecine générale estimée à 118 cas pour 100 000 habitants, en-dessous du seuil épidémique (170 cas pour 100 000 habitants).

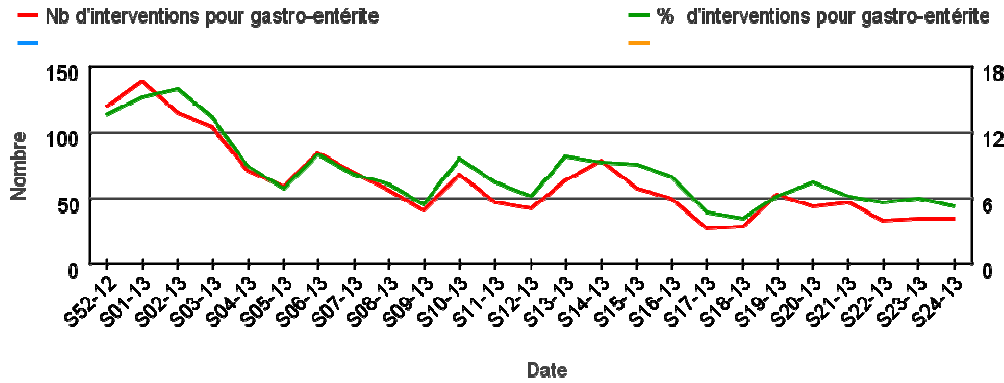
Pour **SOS Médecins**, les interventions avec un diagnostic de gastro-entérite sont en légère hausse sur la période (+ 10%), cette augmentation concerne les 5-14 ans et les 75 et plus.

Actualités régionales

D'après les médecins de **SOS Médecins 31**, l'indicateur est stable en semaine 24 par rapport à la semaine précédente avec 35 interventions (5,4% des interventions) contre 35 en semaine précédente. Cette tendance est homogène dans les différentes classes d'âge à l'exception des 5-14 ans en augmentation.

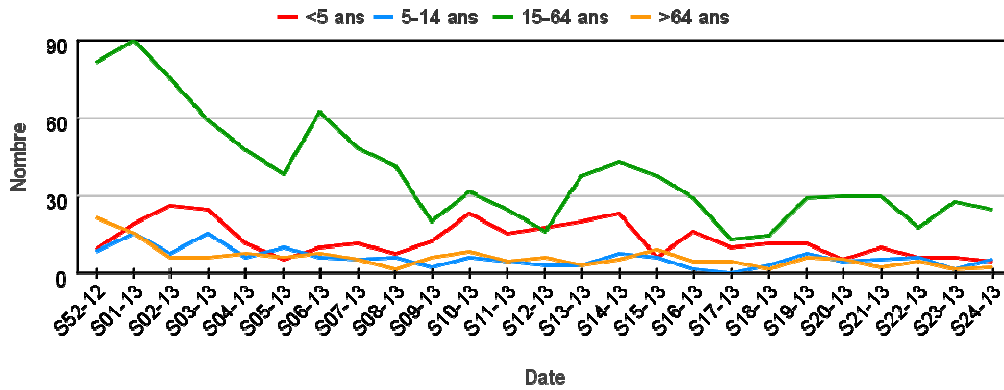
| Figure 4 |

Nombre et pourcentage hebdomadaires d'interventions pour diagnostic de gastro-entérites pour SOS Médecins 31



| Figure 5 |

Nombre hebdomadaire d'interventions pour diagnostic de gastro-entérites par classe d'âge pour SOS Médecins 31



Gastro-entérites et Diarrhées aiguës

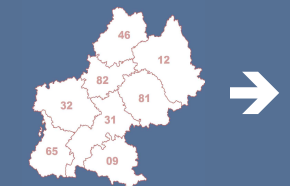
Médecine Libérale

Tendances à retenir (en libéral et hospitalier)

France métropolitaine



Région Midi-Pyrénées



Gastro-entérites et Diarrhées aiguës

Médecine Hospitalière

Actualités nationales

En milieu hospitalier, d'après les services d'urgences participant au **réseau Oscour®**, le nombre de passages aux urgences pour gastro-entérite est stable dans toutes les classes d'âge, en adéquation avec les années antérieures.

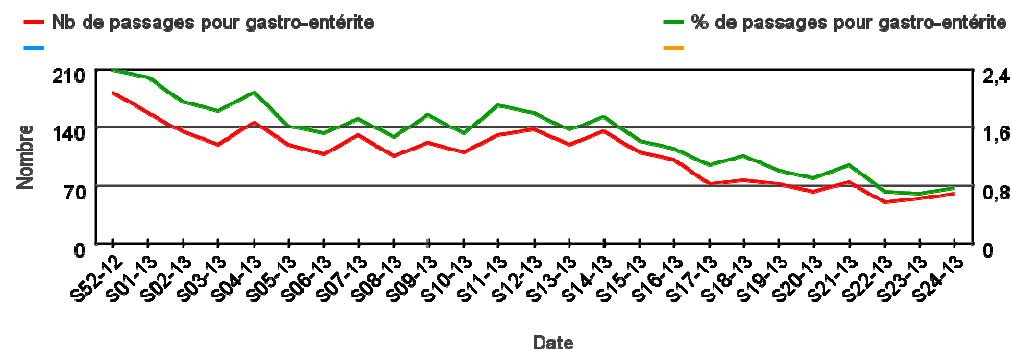
Actualités régionales

En milieu hospitalier, d'après les établissements participant au **réseau Oscour®**, l'indicateur est stable au niveau régional en semaine 24 par rapport à la semaine précédente (évolution : -8,3%) avec 77 passages (0,9% des passages) contre 84 en semaine précédente (figure 6).

Cette tendance est homogène sur les départements de la région à l'exception du Tam en diminution (tableau 2) et concerne toutes les classes d'âge (figure 7).

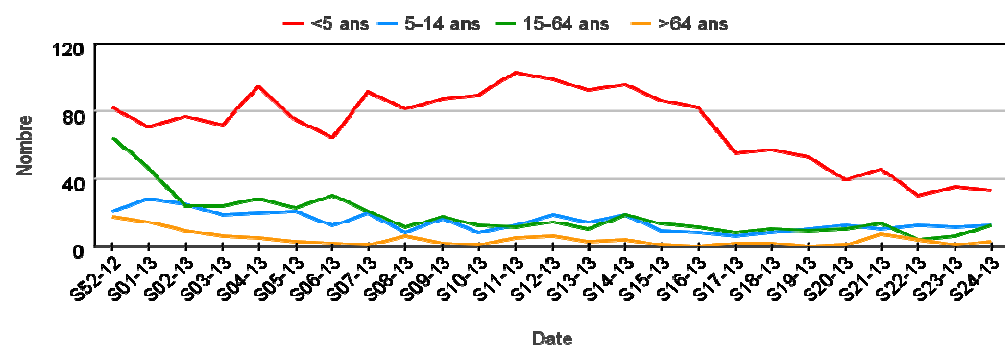
| Figure 6 |

Nombre et pourcentage hebdomadaires de passages aux urgences pour diagnostic de gastro-entérite dans les services d'urgence Oscour® de Midi-Pyrénées



| Figure 7 |

Nombre hebdomadaire de passages aux urgences pour diagnostic de gastro-entérite par classe d'âge dans les services d'urgence Oscour® de Midi-Pyrénées,



| Tableau 2 |

Passages aux urgences pour diagnostic de gastro-entérite dans les services d'urgence Oscour® de Midi-Pyrénées

Départements	Semaine 23		Semaine 24		Evolution entre les semaines 23 et 24
	Nb	%	Nb	%	
Ariège	5	0,7%	2	0,3%	
Aveyron	1	0,3%	0	0,0%	
Haute-Garonne	39	1,5%	38	1,4%	
Gers	0	0,0%	0	0,0%	
Lot	0	0,0%	0	0,0%	
Hautes-Pyrénées	9	0,7%	15	1,2%	
Tarn	21	1,0%	14	0,6%	
Tarn-et-Garonne	9	1,3%	8	1,1%	
Midi-Pyrénées	84	1,1%	77	0,9%	→

Rougeole

Actualités nationales

Depuis le 1er janvier 2008, plus de 23 000 cas de rougeole ont été déclarés en France, dont près de 15000 cas notifiés en 2011. Au total plus de 1000 cas ont présenté une pneumopathie grave, 30 une complication neurologique et 10 sont décédés. En 2012, 859 cas ont été notifiés sans pic épidémique notable au printemps, dont 3 cas d'encéphalite et 32 pneumopathies graves (aucun décès). Depuis le nombre de cas a encore diminué, avec en 2013, 49 cas déclarés au cours des mois de janvier et février. Le virus continue toutefois à circuler en particulier dans le Sud-Ouest de la France. Il faut donc rester vigilant et continuer à veiller à la mise à jour du statut vaccinal avec 2 doses de vaccin pour toute personne âgée d'au moins 12 mois et née après 1980.

Actualités régionales

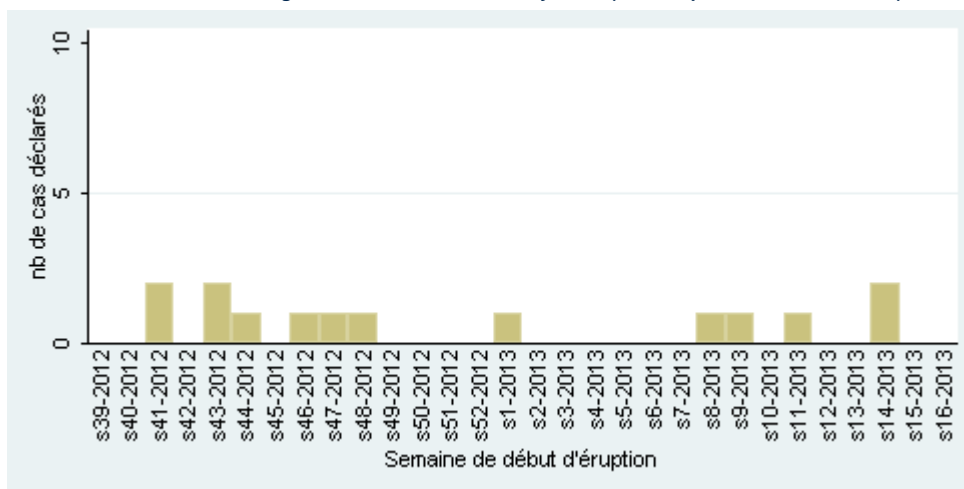
Les cas de rougeole déclarés à l'**InVS** pour la région Midi-Pyrénées sont sporadiques (figure 8).

En médecine libérale, d'après les médecins de **SOS Médecins 31**, 1 intervention avec un diagnostic de rougeole a été observée en semaine 24 (figure 9).

En milieu hospitalier, d'après les établissements de Midi-Pyrénées participant au **réseau Oscour®**, 1 passage aux urgences avec un diagnostic de rougeole a été enregistré la semaine passée (figure 10).

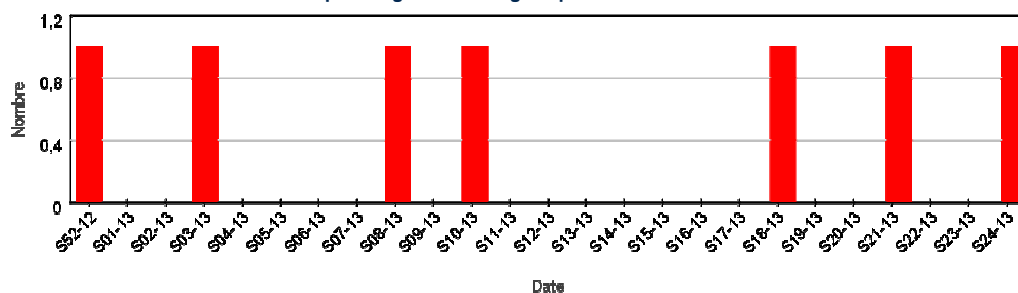
| Figure 8 |

Nombre hebdomadaire de cas de rougeole déclarés à l'nVS en Midi-Pyrénées (données provisoires au 20/06/2013)



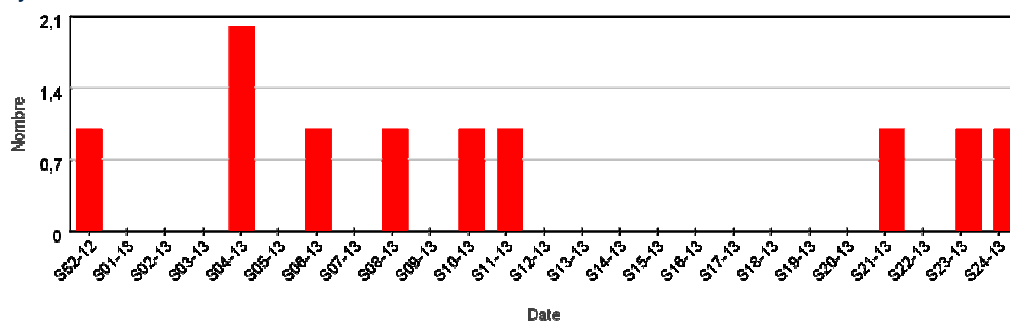
| Figure 9 |

Nombre hebdomadaire d'interventions pour diagnostic de rougeole pour SOS Médecins 31



| Figure 10 |

Nombre hebdomadaire de passages aux urgences pour diagnostic de rougeole dans les services d'urgence Oscour® de Midi-Pyrénées



Maladies à déclaration obligatoire

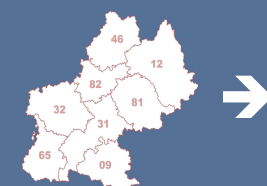
Rougeole

Tendances à retenir
(en libéral et hospitalier)

France métropolitaine



Région Midi-Pyrénées



Maladies à déclaration obligatoire

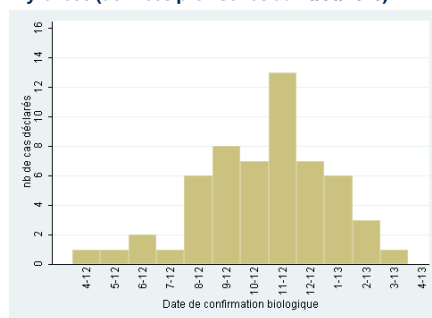
Hépatite A,
Légionellose,
IIM, Tiac

Maladies à déclaration obligatoire

Hépatite A

| Figure 11 |

Nombre mensuel d'hépatites A déclarées à l'InVS en Midi-Pyrénées (données provisoires au 20/06/2013)



| Tableau 3 |

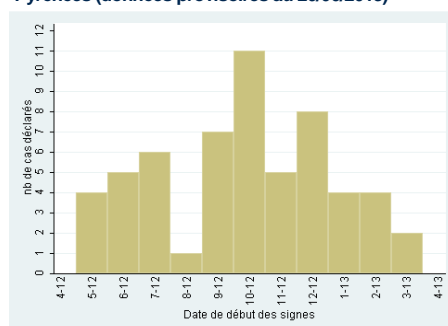
Evolution du nombre d'hépatites A déclarées à l'InVS en Midi-Pyrénées (données provisoires au 20/06/2013)

Departement	Total 2013	Mois precedent (5-2013)	Mois en cours (6-2013)
9	1	0	0
12	0	0	0
31	1	0	0
32	0	0	0
46	0	0	0
65	0	0	0
81	1	0	0
82	7	0	0
Total	10	0	0

Légionellose

| Figure 12 |

Nombre mensuel de légionelloses déclarées à l'InVS en Midi-Pyrénées (données provisoires au 20/06/2013)



| Tableau 4 |

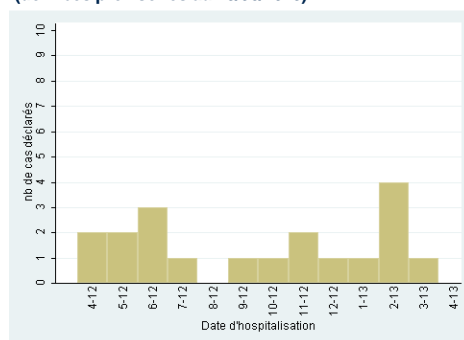
Evolution du nombre de légionelloses déclarées à l'InVS en Midi-Pyrénées (données provisoires au 20/06/2013)

Departement	Total 2013	Mois precedent (5-2013)	Mois en cours (6-2013)
9	0	0	0
12	2	0	1
31	8	3	1
32	0	0	0
46	2	0	0
65	1	1	0
81	5	0	1
82	1	0	0
Total	19	4	3

Infections invasives à méningocoques (IIM)

| Figure 13 |

Nombre mensuel d'IIM déclarées à l'InVS en Midi-Pyrénées (données provisoires au 20/06/2013)



| Tableau 5 |

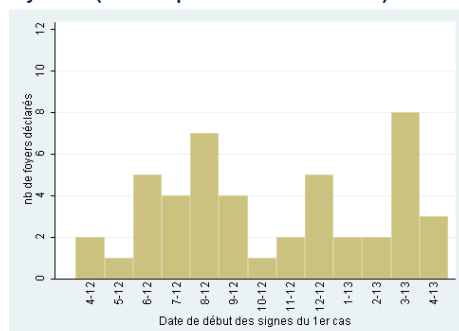
Evolution du nombre d'IIM déclarées à l'InVS en Midi-Pyrénées (données provisoires au 20/06/2013)

Departement	Total 2013	Mois precedent (5-2013)	Mois en cours (6-2013)
9	2	0	0
12	0	0	0
31	3	0	0
32	0	0	0
46	1	1	0
65	0	0	0
81	2	0	0
82	2	1	0
Total	10	2	0

Toxi-infections alimentaires collectives (Tiac)

| Figure 14 |

Nombre mensuel de foyers de Tiac déclarés à l'InVS en Midi-Pyrénées (données provisoires au 20/06/2013)



| Tableau 6 |

Evolution du nombre de foyers de Tiac déclarés à l'InVS en Midi-Pyrénées (données provisoires au 20/06/2013)

Departement	Total 2013	Mois precedent (5-2013)	Mois en cours (6-2013)
9	2	0	0
12	0	0	0
31	8	1	0
32	0	0	0
46	1	0	0
65	1	0	0
81	1	0	0
82	4	0	0
Total	17	1	0

Actualités nationales

L'ensemble des départements du territoire national est en veille saisonnière à ce jour.

Pour **SOS médecins**, les motifs d'appels pour des effets directs de la chaleur et les diagnostics de coup de chaleur sont en légère hausse pour des effectifs supérieurs à 2012 et 2011. L'indicateur de malaise est stable pour des effectifs comparables à 2012 et 2011.

Dans les services d'urgence participant au **réseau Oscour®**, les passages aux urgences pour pathologies liées à la chaleur se stabilisent au cours de la semaine écoulée dans toutes les classes d'âge avec des effectifs faibles (455 passages hebdomadaires) mais légèrement supérieurs à ceux des années précédentes.

Actualités régionales

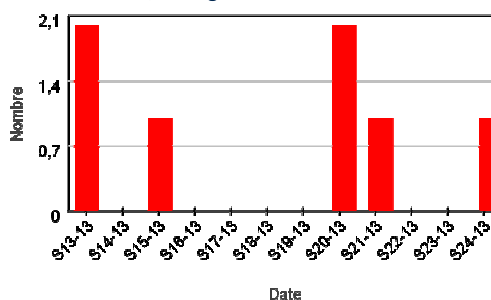
L'ensemble des départements de la région est en veille saisonnière à ce jour.

Pour **SOS médecins 31**, on ne note pas d'augmentation particulière des pathologies liées à la chaleur en semaine 24 par rapport à la semaine précédente : aucune intervention pour diagnostic de coup de chaleur et 1 intervention pour diagnostic de déshydratation (figure 15).

En milieu hospitalier, d'après **les établissements participant au réseau Oscour®**, l'indicateur agrégé de surveillance des pathologies liées à la chaleur est en augmentation au niveau régional en semaine 24 par rapport à la semaine précédente (évolution : 166,7%) avec 16 passages (0,2% des passages) contre 6 en semaine précédente (figure 16). Cette tendance est homogène sur les départements de la région (tableau 2) et concerne toutes les classes d'âge.

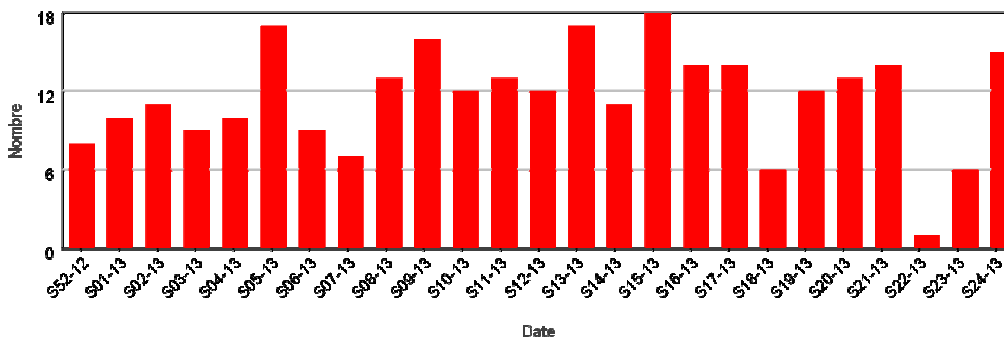
| Figure 15 |

Nombre d'interventions pour diagnostic de déshydratation, SOS Médecins 31, tous âges



| Figure 16 |

Nombre de passages pour diagnostic de pathologie liée à la chaleur (total des syndromes), Oscour® de Midi-Pyrénées, tous âges



| Tableau 7 |

Synthèse des indicateurs de surveillance pour pathologies liées à la chaleur observés via SOS Médecins 31 et les services d'urgence du réseau Oscour® de Midi-Pyrénées, tous âges

Indicateurs	Semaine 23		Semaine 24		Evolution du nb de syndromes sur les derniers jours							
	Nb	%	Nb	%	12/6	13/6	14/6	15/6	16/6	17/6	18/6	
SOS Médecins 31 :												
- Coups de chaleur	0	0,0%	0	0,0%	0	0	0	0	0	2	0	
- Déshydratations	0	0,0%	1	0,2%	0	0	0	0	0	0	0	
Services d'urgences du réseau Oscour® :												
- Hyperthermies et coups de chaleur	0	0,0%	2	0,0%	0	0	0	1	1	1	0	
- Déshydratations	4	0,1%	7	0,1%	3	0	1	1	2	0	0	
- Hyponatrémies	2	0,0%	7	0,1%	0	1	0	3	0	1	0	
- Total des syndromes liés à la chaleur*	6	0,1%	16	0,2%	3	1	1	5	3	2	0	

* Hypo-osmolarité et hyponatrémie uniquement (code CIM10 : E871)

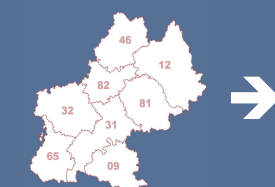
Système Alerte Canicule et Santé

Tendances à retenir (en libéral et hospitalier)

France métropolitaine

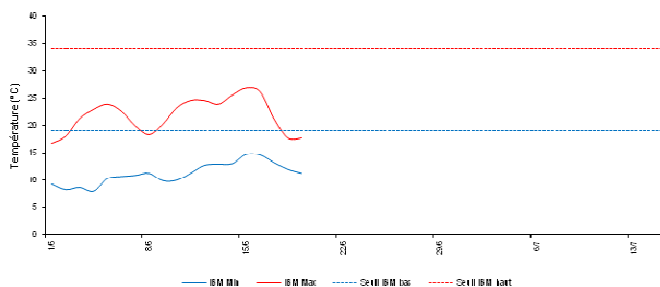


Région Midi-Pyrénées



Département de l'Ariège (09)

Figure 17 | - Indices Bio-Bétéorologiques pour le département de l'Ariège

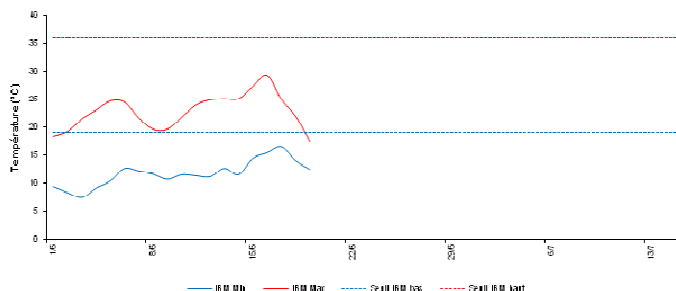


Commentaires sur les indicateurs sanitaires :

Aucun signal sanitaire observé sur les jours précédents.

Département de l'Aveyron (12)

Figure 18 | - Indices Bio-Bétéorologiques pour le département de l'Aveyron

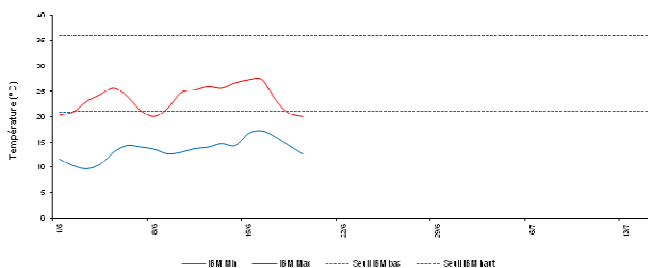


Commentaires sur les indicateurs sanitaires :

Aucun signal sanitaire observé sur les jours précédents.

Département de la Haute-Garonne (31)

Figure 19 | - Indices Bio-Bétéorologiques pour le département de la Haute-Garonne

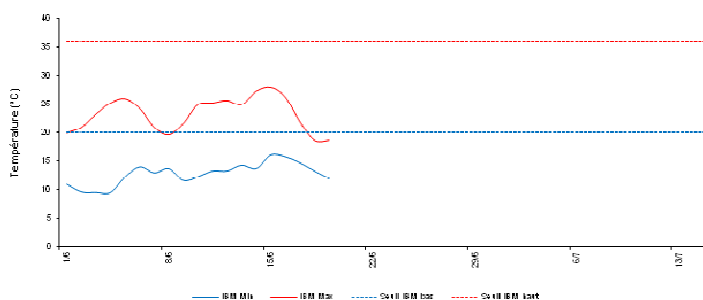


Commentaires sur les indicateurs sanitaires :

Aucun signal sanitaire observé sur les jours précédents.

Département du Gers (32)

Figure 20 | - Indices Bio-Bétéorologiques pour le département du Gers

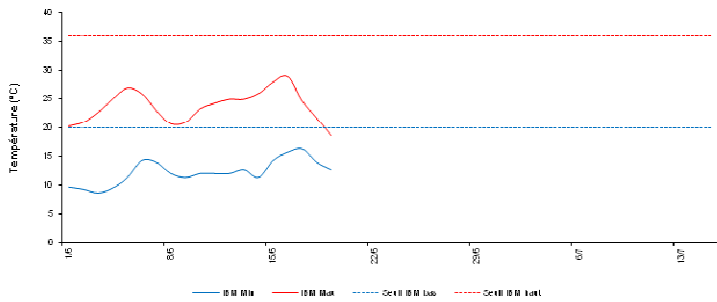


Commentaires sur les indicateurs sanitaires :

Aucun signal sanitaire observé sur les jours précédents.

Département du Lot (46)

Figure 21 | - Indices Bio-Bétéorologiques pour le département du Lot

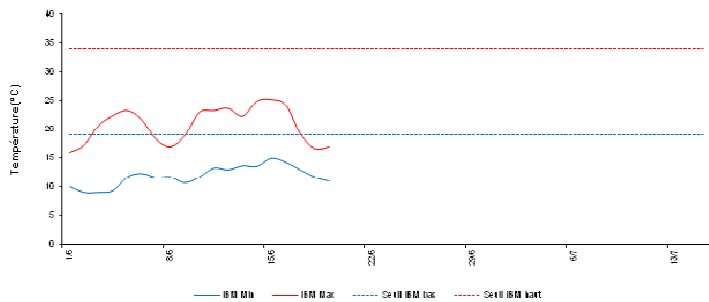


Commentaires sur les indicateurs sanitaires :

Aucun signal sanitaire observé sur les jours précédents.

Département des Hautes-Pyrénées (65)

Figure 22 | - Indices Bio-Bétéorologiques pour le département des Hautes-Pyrénées

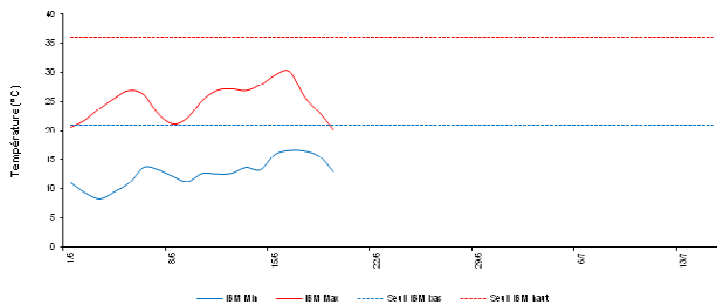


Commentaires sur les indicateurs sanitaires :

Aucun signal sanitaire observé sur les jours précédents.

Département du Tarn (81)

Figure 23 | - Indices Bio-Bétéorologiques pour le département du Tarn

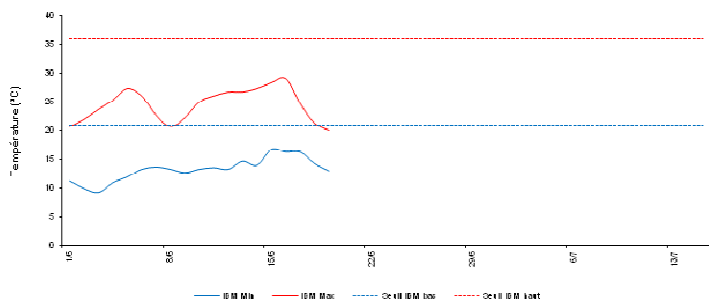


Commentaires sur les indicateurs sanitaires :

Aucun signal sanitaire observé sur les jours précédents.

Département du Tarn-et-Garonne (82)

Figure 24 | - Indices Bio-Bétéorologiques pour le département du Tarn-et-Garonne



Commentaires sur les indicateurs sanitaires :

Aucun signal sanitaire observé sur les jours précédents.



Equipe de la Cire Midi-Pyrénées

- Damien Mouly
Responsable
- Dr Anne Guinard
Epidémiologiste
- Nicolas Sauthier
Ingénieur du génie sanitaire
- Jérôme Pouey
Epidémiologiste
- Cécile Durand
Epidémiologiste
- Hélène Colineaux
Interne de Santé Publique

Directeur de la publication
Dr Françoise Weber, Directrice Générale de l'InVS

Rédacteur en chef
Damien Mouly
Responsable

Comité de rédaction
Equipe de la Cire

Diffusion
Cire Midi-Pyrénées
ARS Midi-Pyrénées
10 chemin du Raisin
31 050 Toulouse cedex
Mail : ARS-MIDIPY-CIRE@ars.sante.fr
Tel : 05 34 30 25 24
Fax : 05 34 30 25 32