

Surveillance sanitaire en Midi-Pyrénées

Point hebdomadaire n°382

Semaine 27 (du 01/07/2013 au 07/07/2013)

| Fait marquant de la Cire Midi-Pyrénées |

Noyades - Le danger de l'été

En région Midi-Pyrénées, il existe 106 sites de baignade en eaux douces et plus de 2 600 bassins dans des piscines collectives et publiques répertoriés par l'Agence Régionale de Santé qui en assure le contrôle sanitaire.

En mer, en rivière, en lac ou en piscine, la saison estivale est souvent synonyme d'activités nautiques et la prévention des noyades est une priorité du Ministère de la Santé.

La plupart des accidents impliquant des enfants est due à un manque de surveillance, à un défaut du dispositif de sécurité ou encore à une chute. Pour les adultes, ils se produisent principalement suite à un malaise, à une imprudence ou tout simplement au fait de ne pas bien savoir nager.

Selon les derniers chiffres du Baromètre Santé Inpes 2010, 54 % des femmes et 27 % des hommes de 65 à 74 ans ne savent pas nager. En moyenne, tous âges confondus, un français sur cinq ne sait pas nager : 28 % des femmes et 14 % des hommes).

Selon l'enquête NOYADES menée en 2012 par l'Institut de veille sanitaire (InVS), entre le 1er juin et le 30 septembre 2012, 1 238 noyades accidentelles ont été enregistrées, provoquant 497 décès dont 28 parmi les moins de 6 ans, 47 de 6 à 19 ans et 145 chez les plus de 65 ans. L'enquête, dont l'objectif est de décrire les caractéristiques et facteurs de risques des noyades accidentelles, contribue à guider les actions de prévention et de réglementation.

L'Inpes propose une brochure "Mode d'emploi de la baignade", téléchargeable sur www.inpes.sante.fr et des conseils concernant particulièrement les piscines sont en ligne sur www.prevention-maison.fr.

| Actualités internationales |

Surveillance des infections liées au nouveau coronavirus. Point au 2 juillet 2013.

Le bilan OMS sur la situation internationale au 09/07/2013 fait état de 80 cas (dont 44 décès) depuis avril 2012 répartis dans 7 pays : Allemagne : 2 cas (1 décès), Arabie Saoudite : 65 cas (38 décès), France : 2 cas (1 décès), Italie : 3 cas, Jordanie : 2 cas (2 décès), Royaume-Uni : 4 cas (2 décès), Tunisie : 2 cas (plus un cas probable décédé).

En France, 221 signalements ont été réalisés au total parmi lesquels 7 cas contacts de cas confirmés et 51 cas possibles ont été testés (soit un total de 58 cas testés). Parmi eux, 56 cas ont été négatifs, 2 cas ont été confirmés (dont 1 décès). Une augmentation des signalements est potentiellement attendue en raison des retours du petit pèlerinage à la Mecque qui a commencé le 9 juillet.

Grippe aviaire A(H5N1) / Foyers aviaires

Depuis le début de l'épidémie, le bilan humain de l'OMS est de 631 cas dont 376 décès (bilan au 09/07/2013).

| Synthèse des indicateurs |

Passages dans les services d'urgence via Oscour®	Page 2
Le nombre total de passages observé via le réseau Oscour® en Midi-Pyrénées est stable.	
Activité SOS Médecins 31	Page 3
Le nombre total d'interventions observé via SOS Médecins 31 est stable.	
Gastro-entérite et diarrhées aiguës	Page 4
Les indicateurs sont stables sur les dernières semaines pour les différentes sources de données.	
Rougeole	Page 6
L'épidémie n'a pas encore repris.	
Hépatite A, Légionellose, Méningite, Tiac	Page 7
Depuis le début du mois, aucun cas d'infection invasive à méningocoque, aucun cas de légionellose, aucun cas d'hépatite A, aucun foyer de TIAC signalé à l'InVS.	
Sacs - Pathologies en lien avec la chaleur	Page 8
L'ensemble des départements de la région est en veille saisonnière à ce jour. Les indicateurs sanitaires étaient stables en semaine 27 ; en ce début de semaine 28, on observe dans les services d'urgences du réseau Oscour® une légère augmentation des passages pour syndromes liés à la chaleur, cohérente avec les conditions climatiques observées.	

| En savoir plus |

Données disponibles :

Les données du réseau Oscour® et de SOS Médecins 31 sont exhaustives pour la semaine précédente (semaine 27). Les données des maladies à déclaration obligatoire sont provisoires.

Partenaires et méthodes :

Méthodologie d'analyse consultable en ligne sur le site Internet de l'InVS à l'adresse Internet suivante : http://www.invs.sante.fr/regions/midi_pyrenees/pe_midi_pyrenees_partenaires_et_methodes_130111.pdf.

| Partenaires de la surveillance |



ARS Midi-Pyrénées



Grog Midi-Pyrénées



SOS Médecins 31



OruMip



Sentiweb



CHU de Toulouse

Activité des services d'urgence participant au réseau Oscour® (Organisation de la surveillance coordonnée des urgences)

Actualités nationales

Au cours de la semaine du 1er au 7 juillet 2013, les nombres de passages et d'hospitalisations sont stables dans les services d'urgences pédiatriques et en légère progression dans les services adultes (+5% pour les 15-74 ans).

Actualités régionales

En Midi-Pyrénées et pour la semaine 27, 21 établissements participaient au réseau Oscour®, soit l'équivalent de 76,3% des passages enregistrés dans le Serveur Régional des Urgences (9589 passages sur 12574). Parmi ces établissements, 20 ont transmis des diagnostics de passages ce qui représente 65,2% du nombre total de passages en services d'urgence observés sur la région (8196 passages soit 85,5% des passages transmis via le réseau Oscour®) (voir tableau 1 pour les données par service d'urgence).

Le nombre total de passages observés tous âges confondus via le réseau Oscour® en Midi-Pyrénées était stable (+5,6%) en semaine 27 par rapport à la semaine précédente (8949 à 9452 passages à hôpitaux constants). On observe cependant, comme au niveau national, une légère progression du nombre de passages concernant les chez les 15-74 ans (+8,7%).

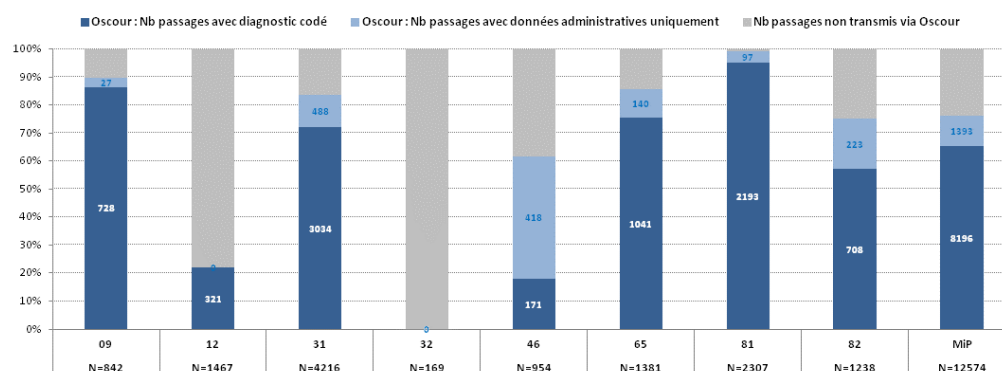
| Tableau 1 |

Nombre de passages et pourcentage de diagnostics codés dans les services d'urgence du réseau Oscour® en semaine 27 (du 01/07/2013 au 07/07/2013)

Départements	Etablissements participants à Oscour®	Nb total de passages transmis	% de diagnostics codés
Ariège	CH Ariège Couserans	188	94,1%
	CH du Val d'Ariège	567	97,2%
Aveyron	CH Millau	321	100,0%
Haute-Garonne	CH de St Gaudens	371	96,8%
	CHU - Hôpital Purpan	1225	65,3%
	CHU - Hôpital Rangueil	783	94,5%
	CHU - Hôpital des Enfants	830	100,0%
Gers	Hôpital Joseph Ducuing	313	97,4%
	CH d'Auch	0	0,0%
Lot	CH de Cahors	418	0,0%
	CH de Gourdon	171	100,0%
Hautes-Pyrénées	CH de Bagnères de Bigorre	193	98,4%
	CH de Bigorre	632	78,3%
	CH de Lannemezan	219	100,0%
	CH de Lourdes	137	100,0%
Tarn	Clinique Claude Bernard	299	96,7%
	CH d'Albi	609	98,5%
	CH de Castres	730	99,9%
	CH de Lavaur	385	91,9%
	Clinique du Sidobre	267	82,8%
Tarn-et-Garonne	CH de Moissac	304	89,8%
	CH de Montauban	627	69,4%
Midi-Pyrénées	Total	9589	85,5%

| Figure 1 |

Représentativité du réseau Oscour® en Midi-Pyrénées en semaine 27 par rapport au SRU (du 01/07/2013 au 07/07/2013)

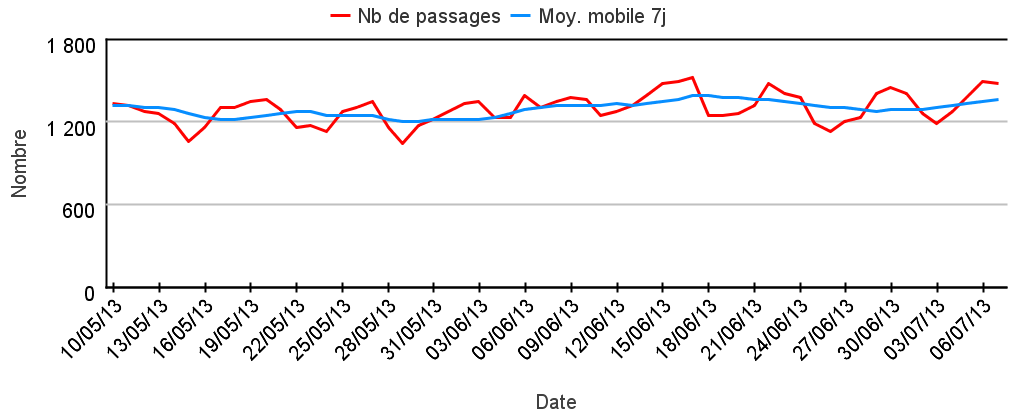


Remarque : pour le département du Gers, seules les données du CH de Condom étaient disponibles pour la semaine 27, y compris sur le Serveur Régional des Urgences.

Activité des services d'urgence participant au réseau Oscour® (suite)

| Figure 2 |

Nombre quotidien de passages dans les établissements participants à Oscour® en Midi-Pyrénées



Activité de SOS Médecins 31

Actualités nationales

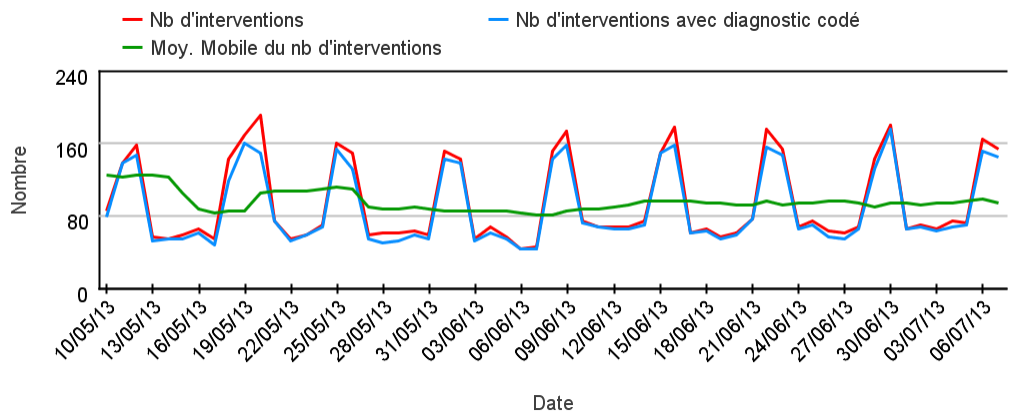
L'activité des associations SOS Médecins au cours de la première semaine de juillet est restée stable, aussi bien au niveau national que dans les régions. Le nombre de consultations enregistré est comparable à celui observé les deux années précédentes sur la même période. Par classe d'âge, une légère progression de l'activité est notée chez les adultes de 15-74 ans dans les zones Centre-Est et Sud-Est.

Actualités régionales

Pour la semaine 27, 662 interventions ont été réalisées par SOS Médecins 31 dont 625 (94,4%) disposant d'un diagnostic codé. Le nombre total d'interventions était stable en semaine 27 par rapport à la semaine précédente (+1,4%). Cette tendance était observable chez les moins de 75 ans, en revanche, chez les 75 ans et plus le nombre d'interventions était en diminution (-15,4%).

| Figure 3 |

Nombre quotidien d'interventions et nombre quotidien d'interventions avec diagnostic codé pour SOS Médecins 31



Actualités nationales

En médecine libérale, pour le **réseau Sentinelles**, l'incidence des cas vus en consultation de médecine générale estimée à 73 cas pour 100 000 habitants, en-dessous du seuil épidémique (177 cas pour 100 000 habitants).

Pour **SOS Médecins**, le nombre d'interventions avec un diagnostic de gastro-entérite était stable sur la semaine écoulée, avec une évolution similaire à celle des années 2011 et 2012. Par classe d'âge, on note une diminution de l'activité pour cet indicateur chez les personnes de 75 ans ou plus (-17%, soit -16 consultations). Les consultations pour gastro-entérites représente 4% de l'activité totale des associations SOS Médecins et fait partie des principales pathologies reportées par les médecins (1 699 cas hebdomadaire tous âges confondus pour la semaine du 1er au 6 juillet).

Actualités régionales

D'après les médecins de **SOS Médecins 31**, l'indicateur est en légère augmentation en semaine 27 par rapport à la semaine précédente mais reste stable par rapport aux semaines précédentes avec 42 interventions (6,7% des interventions).

Cette légère augmentation par rapport à la semaine précédente était surtout observable chez les 15-64 ans.

Figure 4 | Nombre et pourcentage hebdomadaires d'interventions pour diagnostic de gastro-entérites pour SOS Médecins 31

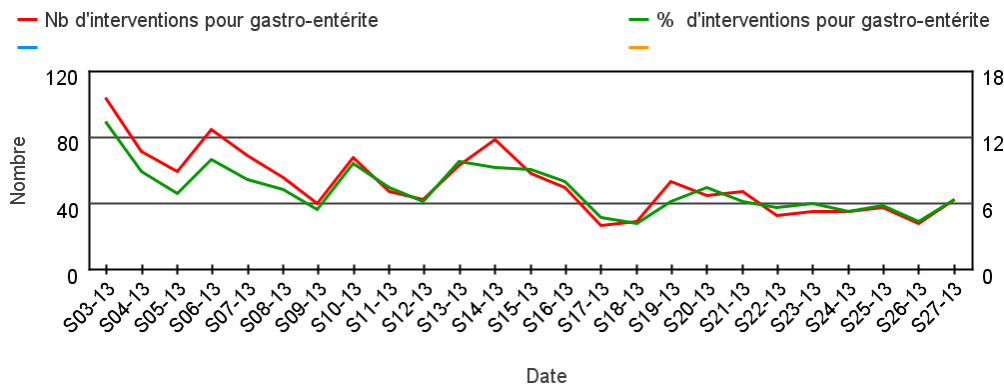
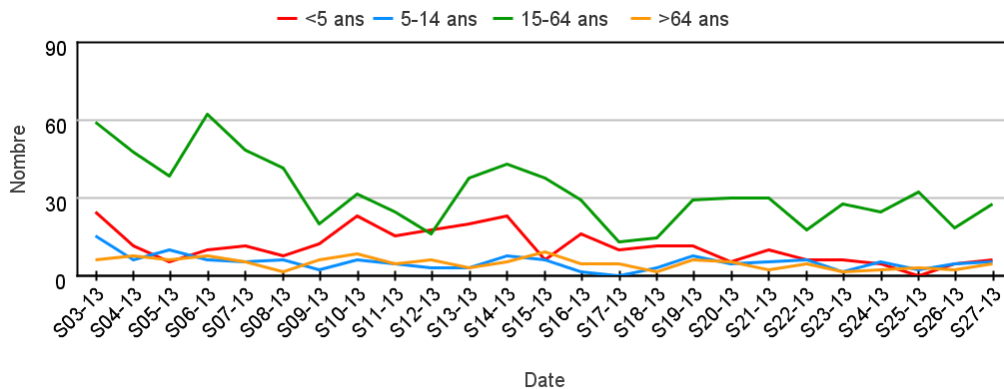


Figure 5 | Nombre hebdomadaire d'interventions pour diagnostic de gastro-entérites par classe d'âge pour SOS Médecins 31



Gastro-entérites et Diarrhées aiguës

Médecine Libérale

Tendances à retenir (en libéral et hospitalier)

France métropolitaine



Région Midi-Pyrénées



Gastro-entérites et Diarrhées aiguës

Médecine Hospitalière

Actualités nationales

En milieu hospitalier, d'après les services d'urgences participant au **réseau Oscour®**, le nombre de passage aux urgences pour gastro-entérite était en hausse modérée tous âges confondus (+8,4%), avec une évolution temporelle et des effectifs similaires à ceux de l'année dernière.

Actualités régionales

En milieu hospitalier, d'après les établissements participant au **réseau Oscour®**, l'indicateur est en légère augmentation au niveau régional en semaine 27 par rapport à la semaine précédente mais restait stable par rapport aux semaines précédentes avec 80 passages (1% des passages) (figure 6). Cette légère progression par rapport à la semaine passée était particulièrement visible sur la Haute-Garonne (tableau 2) et concernait particulièrement les moins de 5 ans (figure 7).

Figure 6 |

Nombre et pourcentage hebdomadaires de passages aux urgences pour diagnostic de gastro-entérite dans les services d'urgence Oscour® de Midi-Pyrénées

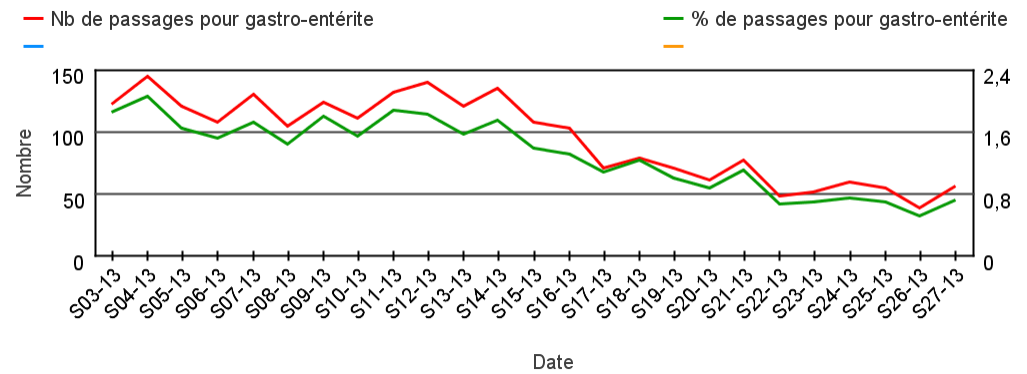


Figure 7 |

Nombre hebdomadaire de passages aux urgences pour diagnostic de gastro-entérite par classe d'âge dans les services d'urgence Oscour® de Midi-Pyrénées,

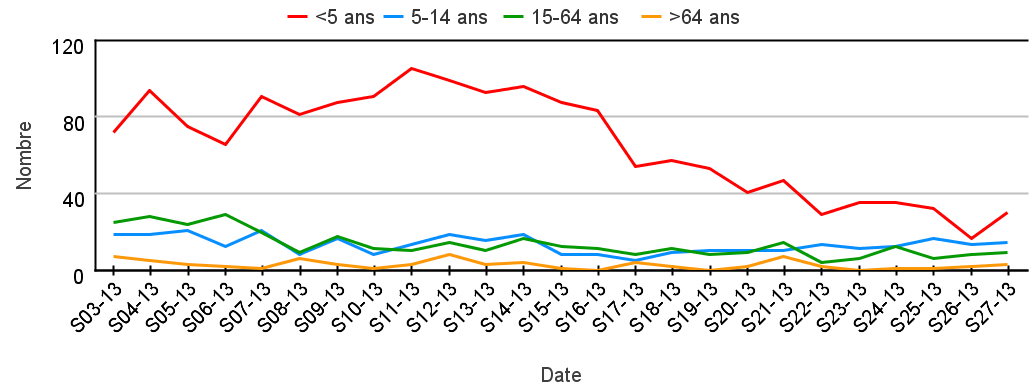


Tableau 2 |

Passages aux urgences pour diagnostic de gastro-entérite dans les services d'urgence Oscour® de Midi-Pyrénées

Départements	Semaine 26		Semaine 27		Evolution entre les semaines 26 et 27
	Nb	%	Nb	%	
Ariège	3	0,4%	3	0,4%	
Aveyron	3	0,9%	2	0,6%	
Haute-Garonne	28	1,0%	44	1,5%	
Gers	ND	ND	ND	ND	
Lot	1	0,7%	0	0,0%	
Hautes-Pyrénées	6	0,6%	7	0,8%	
Tarn	12	0,6%	19	0,9%	
Tarn-et-Garonne	2	0,3%	5	0,7%	
Midi-Pyrénées	55	0,7%	80	1,0%	↗

*ND : Aucun établissement participant au réseau Oscour® sur le département

Rougeole

Actualités nationales

Depuis le 1er janvier 2008, plus de 23 000 cas de rougeole ont été déclarés en France, dont près de 15000 cas notifiés en 2011. Au total plus de 1000 cas ont présenté une pneumopathie grave, 31 une complication neurologique et 10 sont décédés.

En 2012, 859 cas ont été notifiés sans pic épidémique notable au printemps, dont 3 cas d'encéphalite et 32 pneumopathies graves (aucun décès). Depuis le nombre de cas a encore diminué, avec en 2013, 154 cas déclarés du 1er janvier au 31 mai, dont un cas compliqué d'encéphalite qui a guéri sans séquelles. Le virus continue toutefois à circuler en particulier dans le Sud de la France. Il faut donc rester vigilant et continuer à veiller à la mise à jour du statut vaccinal avec 2 doses de vaccin pour toute personne âgée d'au moins 12 mois et née après 1980.

Actualités régionales

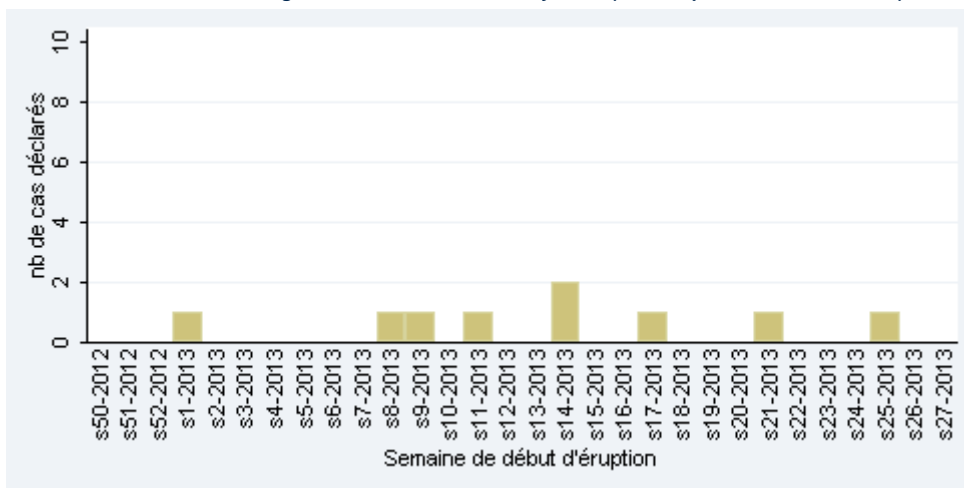
Le nombre de cas de rougeole déclarés à l'nVS pour la région Midi-Pyrénées est sporadique.

En médecine libérale, d'après les médecins de **SOS Médecins 31**, aucune intervention avec un diagnostic de rougeole (0,0% des interventions) n'a été observée en semaine 27 (figure 9).

En milieu hospitalier, d'après les établissements de Midi-Pyrénées participant au **réseau Oscour®**, 1 passage aux urgences avec un diagnostic de rougeole (0,0% des passages) a été enregistré la semaine passée (figure 10) ; l'indicateur est stable / en augmentation par rapport aux semaines précédentes.

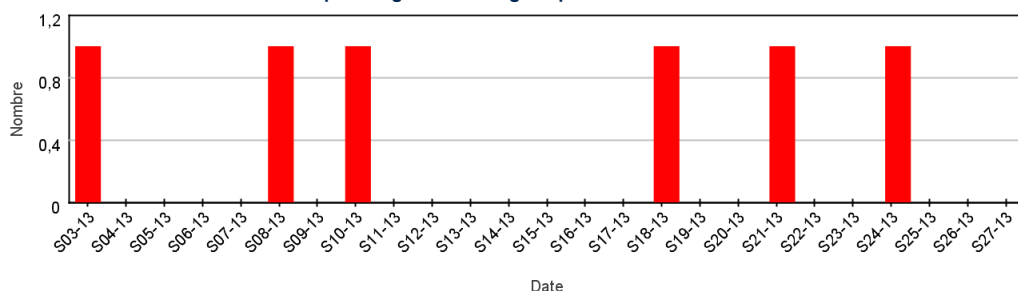
| Figure 8 |

Nombre hebdomadaire de cas de rougeole déclarés à l'nVS en Midi-Pyrénées (données provisoires au 10/07/2013)



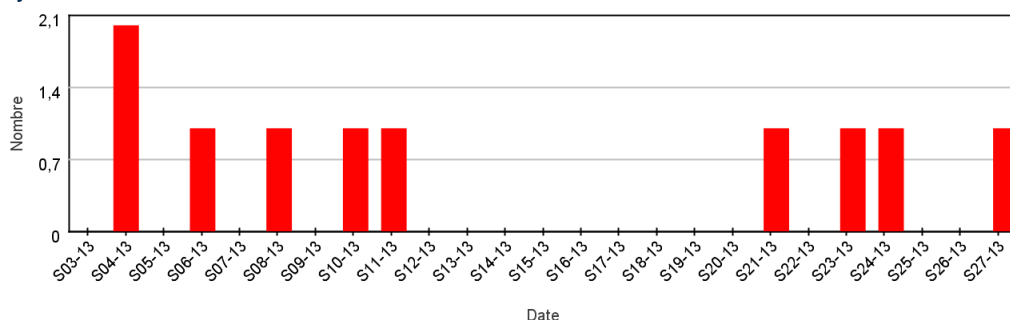
| Figure 9 |

Nombre hebdomadaire d'interventions pour diagnostic de rougeole pour SOS Médecins 31



| Figure 10 |

Nombre hebdomadaire de passages aux urgences pour diagnostic de rougeole dans les services d'urgence Oscour® de Midi-Pyrénées



Maladies à déclaration obligatoire

Rougeole

Tendances à retenir

(en libéral et hospitalier)

France métropolitaine



Région Midi-Pyrénées



Maladies à déclaration obligatoire

Hépatite A, Légionellose, IIM, Tiac

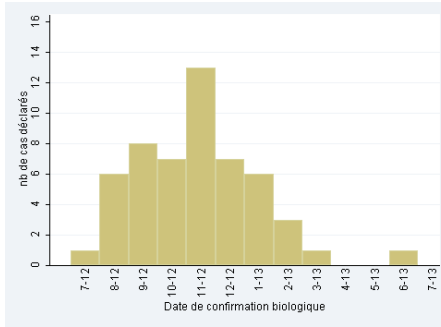
Semaine 27 (du 01/07/2013 au 07/07/2013)

Maladies à déclaration obligatoire

Hépatite A

| Figure 11 |

Nombre mensuel d'hépatites A déclarées à l'InVS en Midi-Pyrénées (données provisoires au 10/07/2013)



| Tableau 3 |

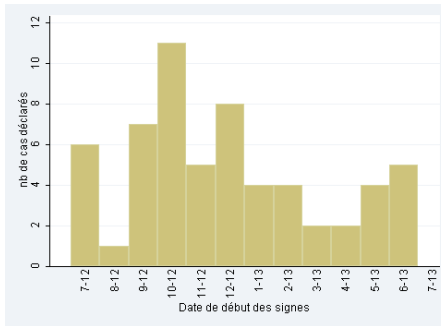
Evolution du nombre d'hépatites A déclarées à l'InVS en Midi-Pyrénées (données provisoires au 10/07/2013)

Departement	Total 2013	Mois precedent (6-2013)	Mois en cours (7-2013)
9	1	0	0
12	0	0	0
31	1	0	0
32	0	0	0
46	0	0	0
65	0	0	0
81	2	1	0
82	7	0	0
Total	11	1	0

Légionellose

| Figure 12 |

Nombre mensuel de légionelloses déclarées à l'InVS en Midi-Pyrénées (données provisoires au 10/07/2013)



| Tableau 4 |

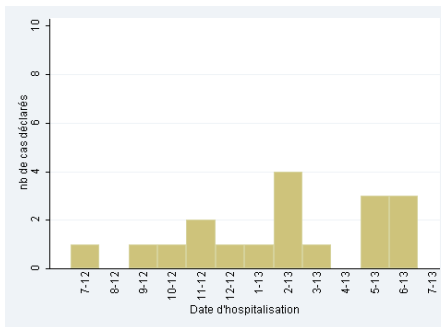
Evolution du nombre de légionelloses déclarées à l'InVS en Midi-Pyrénées (données provisoires au 10/07/2013)

Departement	Total 2013	Mois precedent (6-2013)	Mois en cours (7-2013)
9	0	0	0
12	3	2	0
31	8	1	0
32	1	1	0
46	2	0	0
65	1	0	0
81	5	1	0
82	1	0	0
Total	21	5	0

Infections invasives à méningocoques (IIM)

| Figure 13 |

Nombre mensuel d'IIM déclarées à l'InVS en Midi-Pyrénées (données provisoires au 10/07/2013)



| Tableau 5 |

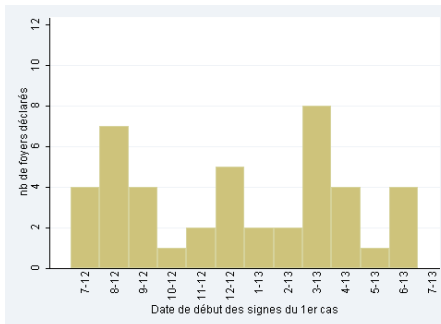
Evolution du nombre d'IIM déclarées à l'InVS en Midi-Pyrénées (données provisoires au 10/07/2013)

Departement	Total 2013	Mois precedent (6-2013)	Mois en cours (7-2013)
9	2	1	0
12	0	0	0
31	5	1	0
32	0	0	0
46	1	0	0
65	0	0	0
81	2	1	0
82	2	0	0
Total	12	3	0

Toxi-infections alimentaires collectives (Tiac)

| Figure 14 |

Nombre mensuel de foyers de Tiac déclarés à l'InVS en Midi-Pyrénées (données provisoires au 10/07/2013)



| Tableau 6 |

Evolution du nombre de foyers de Tiac déclarés à l'InVS en Midi-Pyrénées (données provisoires au 10/07/2013)

Departement	Total 2013	Mois precedent (6-2013)	Mois en cours (7-2013)
9	3	1	0
12	0	0	0
31	9	1	0
32	0	0	0
46	1	0	0
65	3	2	0
81	1	0	0
82	4	0	0
Total	21	4	0

Système Alerte Canicule et Santé – Pathologies en lien avec la chaleur

Actualités nationales

L'ensemble des départements du territoire national est en veille saisonnière à ce jour.

Pour **SOS médecins**, une hausse des consultations pour coup de chaleur, déshydratation et malaise a été observée sur les 3 jours du vendredi 4 au dimanche 6 juillet, cohérente avec la remontée des températures sur cette période. Les effectifs sont faibles, et restent dans les fluctuations observées au cours des étés 2011 et 2012.

Dans les services d'urgence participant au **réseau Oscour®**, les passages aux urgences pour pathologies liées à la chaleur sont en hausse de 31% tous âges confondus sur la semaine écoulée (soit +150 passages). Les effectifs fluctuent dans les variations observées les deux années précédentes sur cette période.

Actualités régionales

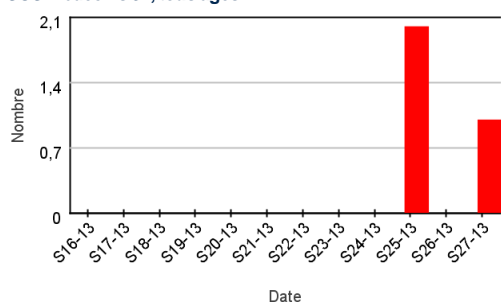
L'ensemble des départements de la région est en veille saisonnière à ce jour.

Pour **SOS médecins 31**, on ne note pas d'augmentation particulière des pathologies liées à la chaleur en semaine 27 par rapport à la semaine précédente : 1 intervention pour diagnostic de coup de chaleur (figures 15 et 16) et aucune intervention pour diagnostic de déshydratation (figure 16).

En milieu hospitalier, d'après **les établissements participant au réseau Oscour®**, l'indicateur agrégé de surveillance des pathologies liées à la chaleur est stable au niveau régional en semaine 27 par rapport à la semaine précédente avec 18 passages (0,2% des passages) contre 14 en semaine précédente (figure 17). Cette tendance est homogène sur les départements de la région (tableau 2) et concerne toutes les classes d'âge. **Pour la semaine en cours (semaine 28)**, on note une légère augmentation des syndromes liés à la chaleur sur la journée du 8 juillet, mais avec des effectifs régionaux quotidiens faibles (ces données sont toutefois provisoires compte tenu de la complétude des données transmises via le réseau Oscour® au 10 juillet 2013).

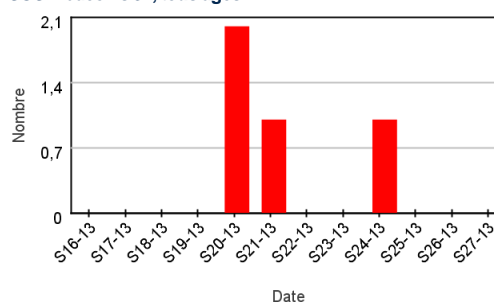
| Figure 15 |

Nombre d'interventions pour diagnostic de coup de chaleur, SOS Médecins 31, tous âges



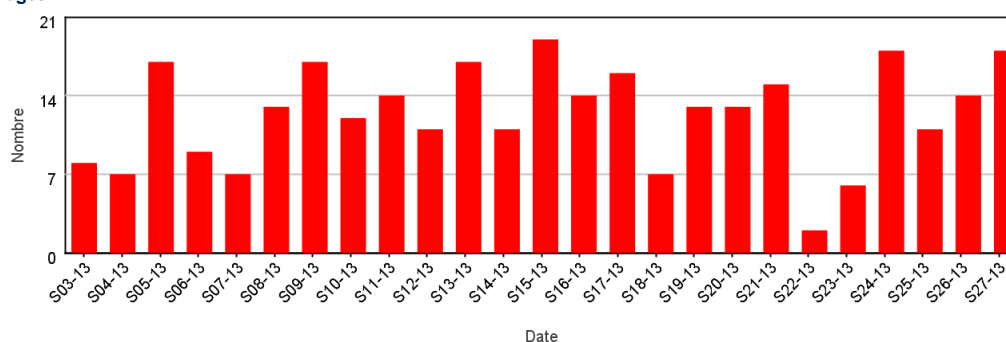
| Figure 16 |

Nombre d'interventions pour diagnostic de déshydratation, SOS Médecins 31, tous âges



| Figure 17 |

Nombre de passages pour diagnostic de pathologie liée à la chaleur (total des syndromes), Oscour® de Midi-Pyrénées, tous âges



| Tableau 7 |

Synthèse des indicateurs de surveillance pour pathologies liées à la chaleur observés via SOS Médecins 31 et les services d'urgence du réseau Oscour® de Midi-Pyrénées, tous âges

Indicateurs	Semaine 26		Semaine 27		Evolution du nb de syndromes sur les derniers jours						
	Nb	%	Nb	%	3/7	4/7	5/7	6/7	7/7	8/7	9/7
SOS Médecins 31 :											
- Coups de chaleur	0	0,0%	1	0,2%	0	0	0	0	0	0	0
- Déshydratations	0	0,0%	0	0,0%	0	0	0	0	0	0	0
Services d'urgences du réseau Oscour® :											
- Hyperthermies et coups de chaleur	0	0,0%	6	0,1%	1	0	1	1	0	4	0
- Déshydratations	8	0,1%	8	0,1%	1	1	0	1	2	3	1
- Hyponatrémies	6	0,1%	4	0,0%	1	1	2	0	0	1	2
- Total des syndromes liés à la chaleur*	14	0,2%	18	0,2%	3	2	3	2	2	8	3

* Hypo-osmolarité et hyponatrémie uniquement (code CIM10 : E871)

Système Alerte Canicule et Santé

Tendances à retenir

(en libéral et hospitalier)

France métropolitaine



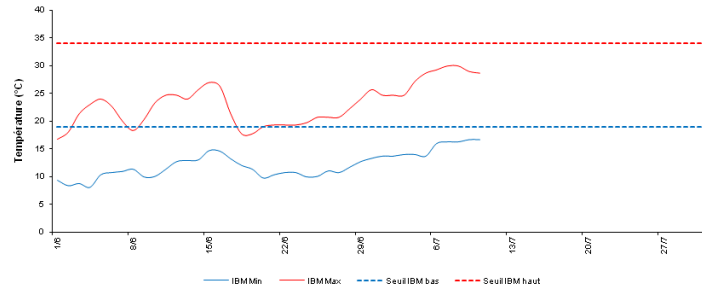
Région Midi-Pyrénées



Système Alerte Canicule et Santé (Point au 10/07/2013)

Département de l'Ariège (09)

| Figure 18 | - Indices Bio-Bétéorologiques pour le département de l'Ariège

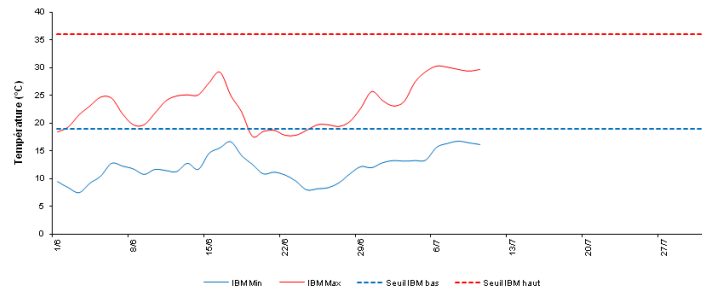


Commentaires sur les indicateurs sanitaires :

Aucun signal sanitaire observé sur les jours précédents.

Département de l'Aveyron (12)

| Figure 19 | - Indices Bio-Bétéorologiques pour le département de l'Aveyron

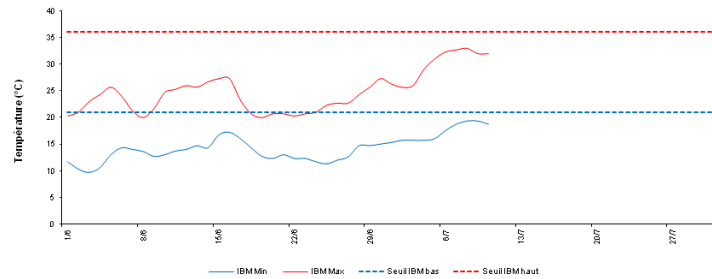


Commentaires sur les indicateurs sanitaires :

Aucun signal sanitaire observé sur les jours précédents.

Département de la Haute-Garonne (31)

| Figure 20 | - Indices Bio-Bétéorologiques pour le département de la Haute-Garonne



Commentaires sur les indicateurs sanitaires :

Aucun signal sanitaire observé sur les jours précédents.

Département du Gers (32)

| Figure 21 | - Indices Bio-Bétéorologiques pour le département du Gers

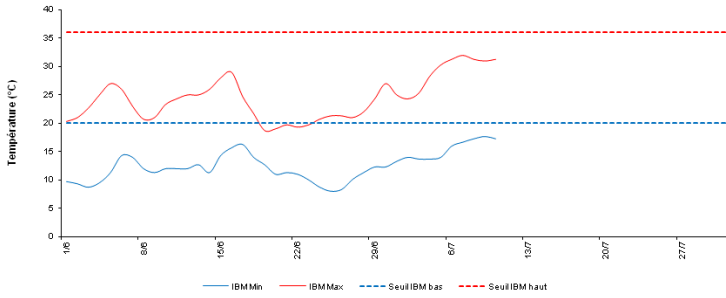


Commentaires sur les indicateurs sanitaires :

Aucun signal sanitaire observé sur les jours précédents.

Département du Lot (46)

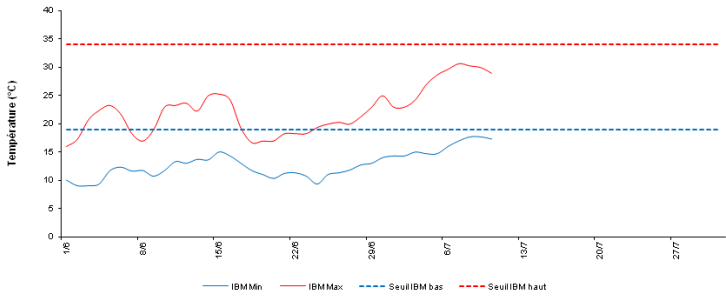
Figure 22 | - Indices Bio-Bétéorologiques pour le département du Lot



Commentaires sur les indicateurs sanitaires :
Aucun signal sanitaire observé sur les jours précédents.

Département des Hautes-Pyrénées (65)

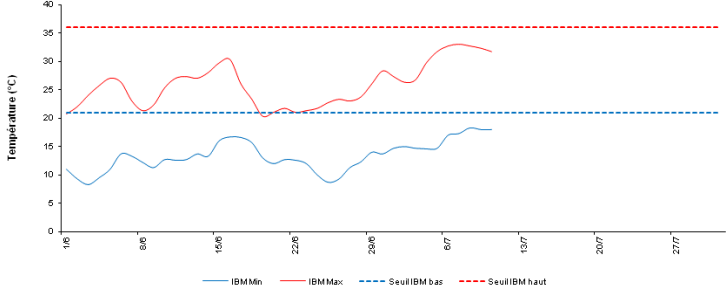
Figure 23 | - Indices Bio-Bétéorologiques pour le département des Hautes-Pyrénées



Commentaires sur les indicateurs sanitaires :
Aucun signal sanitaire observé sur les jours précédents.

Département du Tarn (81)

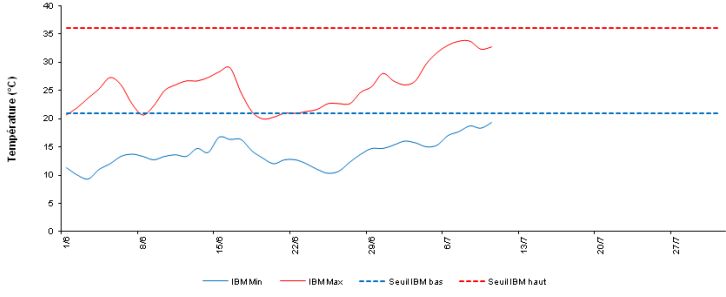
Figure 24 | - Indices Bio-Bétéorologiques pour le département du Tarn



Commentaires sur les indicateurs sanitaires :
Aucun signal sanitaire observé sur les jours précédents.

Département du Tarn-et-Garonne (82)

Figure 25 | - Indices Bio-Bétéorologiques pour le département du Tarn-et-Garonne



Commentaires sur les indicateurs sanitaires :
Aucun signal sanitaire observé sur les jours précédents.

Equipe de la Cire Midi-Pyrénées

- Damien Mouly
Responsable
- Dr Anne Guinard
Epidémiologiste
- Nicolas Sauthier
Ingénieur du génie sanitaire
- Jérôme Pouey
Epidémiologiste
- Cécile Durand
Epidémiologiste
- Hélène Colineaux
Interne de Santé Publique

Directeur de la publication
Dr Françoise Weber, Directrice Générale de l'InVS + Cire

Rédacteurs
L'équipe de la Cire

Diffusion
Cire Midi-Pyrénées
ARS Midi-Pyrénées
10 chemin du Raisin
31 050 Toulouse cedex
Mail : ARS-MIDIPY-CIRE@ars.sante.fr
Tel : 05 34 30 25 24
Fax : 05 34 30 25 32