

Surveillance sanitaire en Midi-Pyrénées

Point hebdomadaire n°269

Semaine 17 (du 25/04/2011 au 01/05/2011)

| Faits marquants de la Cire Midi-Pyrénées |

Rapport : Évolution de l'incidence du cancer de la thyroïde en France métropolitaine. Bilan sur 25 ans

Ce rapport présente une actualisation des données de surveillance du cancer de la thyroïde. Il porte principalement sur des données issues des registres de cancer (période 1982-2006) et sur des données médico-administratives (période 1997-2009). Les principales observations sont les suivantes :

- l'augmentation de l'incidence est observée depuis le début de la période d'étude (1982). Elle porte principalement sur les cancers papillaires de petite taille ;
- un ralentissement de la croissance de l'incidence se dessine pour les années les plus récentes ;
- dans les départements couverts par un registre, les évolutions observées sont très contrastées ;
- une forte hétérogénéité spatiale des taux d'incidence est observée ;
- aucune évolution d'incidence des cancers de l'enfant n'est observée sur la période récente.

L'évolution des pratiques médicales est principalement évoquée pour expliquer ces évolutions. Les évaluations quantitatives de risque sanitaire, associées à la surveillance des évolutions temporelles et des répartitions spatiales du cancer de la thyroïde, ont permis d'exclure un impact important des retombées de Tchernobyl en France.

www.invs.sante.fr/publications/2011/incidence_cancer_thyroïde/incidence_cancer_thyroïde.pdf

Réseau Oscour® en Midi-Pyrénées : nouveaux services d'urgence inclus dans le dispositif de transmission des données médicales

Depuis la mi-fin avril 2011, 7 nouveaux établissements ont été intégrés par l'Observatoire Régional des urgences de Midi-Pyrénées au réseau Oscour® ; il s'agit du CH Ariège-Couserans (09), du CH de Gourdon (46), du CH de Lannemezan (65), du CH de Lavaur (81), de la polyclinique du Sidobre (81), du CMC Claude Bernard (81) et du CH de Moissac (82). Six départements de la région ont désormais des établissements participants contre 4 départements couverts précédemment. A noter que pour le Tarn, l'ensemble des services d'urgence sont désormais intégrés ; la possibilité d'intégrer d'ici au mois de juin (pour la mise en œuvre du Plan National Canicule et du Système Alerte Canicule et Santé) au moins un service d'urgence sur les départements de l'Aveyron et du Gers est en cours d'étude.

Pour plus d'information sur la représentativité du dispositif sur la région, se reporter en page 2 de ce document.

| Actualités internationales |

Grippe aviaire A(H5N1)

Depuis le début de l'épizootie (décembre 2003), 63 pays ou territoires ont notifié des infections chez des oiseaux sauvages ou d'élevage. Pour les voyageurs se rendant dans des zones où il existe des foyers animaux, il convient de respecter certaines précautions.

Depuis le début de l'épidémie, le bilan humain de l'OMS à l'échelle mondiale est de 552 cas dont 322 décès (bilan au 27 avril 2011). Les informations actuelles n'indiquent pas de modifications dans la transmission du virus.

| Synthèse des indicateurs |

Passages dans les services d'urgence via Oscour® Page 2

18 établissements, répartis sur 6 départements, participent à la remontée de données médicales à l'InVS via le réseau Oscour® ; 51% des passages en services d'urgence observés sur la région peuvent être ainsi utilisés pour le suivi des épidémies et phénomènes saisonniers (indicateurs syndromiques).

Gastro-entérites et diarrhées aiguës Page 3

Les indicateurs sont dans l'ensemble stables sur l'ensemble des sources de données.

Rougeoles Page 5

L'épidémie poursuit sa forte progression en région Midi-Pyrénées.

| En savoir plus |

Données disponibles :

Les données du réseau de médecins sentinelles du Schs et du Grog sont exhaustives pour la semaine précédente (semaine 17). Les données d'activité de l'association SOS Médecins 31, des services d'urgence de la région et de la mortalité Insee sont incomplètes pour la semaine en cours (semaine 18).

Partenaires et méthodes :

Méthodologie d'analyse consultable en ligne sur le site Internet de l'InVS à l'adresse Internet suivante : http://www.invs.sante.fr/regions/midi_pyrenees/pe_midi_pyrenees_partenaires_et_methodes_130111.pdf.

| Partenaires de la surveillance |



Grog Midi-Pyrénées



SOS Médecins 31



Mairie de Toulouse



OruMip



Sentiweb



CHU de Toulouse

Activité des services d'urgence participant au réseau Oscour® (Organisation de la surveillance coordonnée des urgences)

Actualités nationales

Au cours de la semaine écoulée, la fréquentation des services d'urgences adultes et pédiatriques est stable par rapport à la semaine précédente. Chez les adultes, on observe une diminution des recours pour malaises (-8,8%) et alcoolisation (-10%). Chez les enfants, l'ensemble des principaux diagnostics est en baisse, avec toutefois une augmentation de plus de 20% des varicelles chez les enfants âgés de moins de 2 ans.

Actualités régionales

Pour la semaine 17 de 2011, 20 établissements participaient en Midi-Pyrénées à la remontée de données administratives des passages aux urgences via le réseau Oscour®, soit l'équivalent de 8255 passages (environ 68% des passages observés sur la région). Parmi ces établissements, 18 ont transmis des données médicales de passages, soit 6196 passages pouvant faire l'objet de la création d'indicateurs syndromiques tels que présentés dans les pages suivantes de ce point (gastro-entérites et de diarrhées aiguës, rougeole), soit 51% du nombre total de passages en services d'urgence observés sur la région.

Le nombre total de passages observé via le réseau Oscour® en Midi-Pyrénées était stable sur le mois d'avril, toutefois on observe une tendance à la hausse sur la deuxième moitié de la semaine dernière.

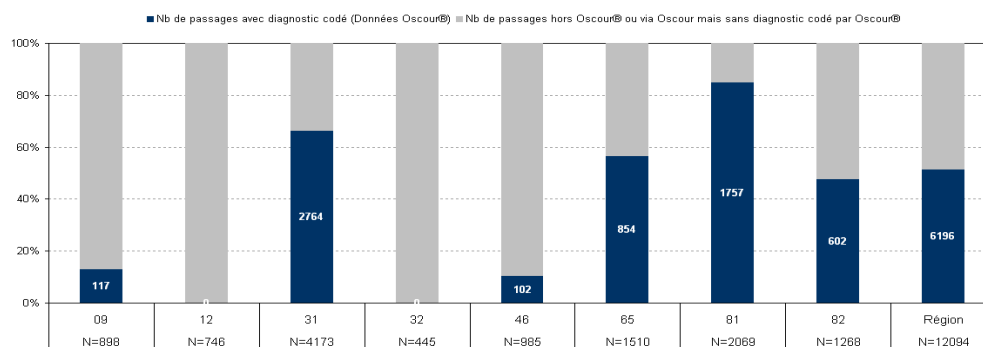
| Tableau 1 |

Passages aux services d'urgence et couverture du réseau Oscour® en Semaine 17 (du 25/04/2011 au 01/05/2011)

Départements	Etablissements participants à Oscour®	Nb total de passages via Oscour®	% de diagnostics codés via Oscour®
Ariège	CH Intercommunal du Val d'Ariège	605	0,00%
	CH Ariège-Couserans (NOUVEAU)	128	91,41%
Haute-Garonne	Hopital de Purpan - CHU de Toulouse	1172	77,13%
	Hopital de Rangueil - CHU de Toulouse	664	94,88%
	Hopital des Enfants - CHU de Toulouse	729	100,00%
	Hopital Joseph Ducuing CH de St Gaudens	261 370	98,47% 65,95%
Lot	CH de Cahors (J. Rougier)	385	0,00%
	CH de Gourdon (NOUVEAU)	102	100,00%
Hautes-Pyrénées	CH de Tarbes (CH de Bigorre)	597	38,19%
	CH de Lourdes	348	100,00%
	CH de Bagnères de Bigorre	154	96,75%
	Hôpitaux de Lannemezan (NOUVEAU)	129	100,00%
Tarn	CH de Albi	584	98,29%
	CH de Castres	667	99,55%
	CH de Lavaur (NOUVEAU)	218	95,87%
	Polyclinique du Sidobre (NOUVEAU)	187	92,51%
Tarn-et-Garonne	CMC Claude Bernard (NOUVEAU)	138	99,28%
	CH Montauban CH de Moissac (NOUVEAU)	608 209	69,90% 84,69%
TOTAL Région		8255	75,06%

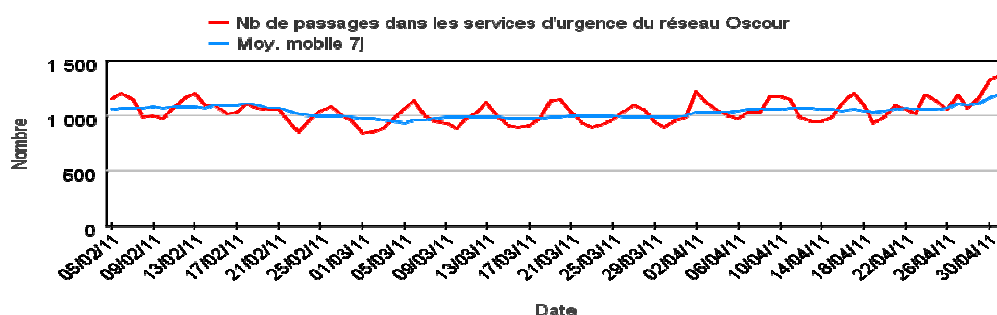
| Figure 1 |

Représentativité du réseau Oscour® en Midi-Pyrénées en Semaine 17 (du 25/04/2011 au 01/05/2011)



| Figure 2 |

Nombre quotidien de passages pour les établissements participants à Oscour® en Midi-Pyrénées, à établissements constants sur la période et tous âges (tous diag. confondus)



Gastro-entérites et Diarrhées aiguës

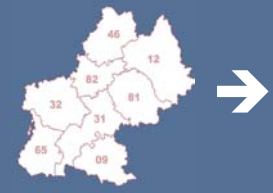
Médecine Libérale

Tendances à retenir (en libéral et hospitalier)

France métropolitaine



Région Midi-Pyrénées



Actualités nationales

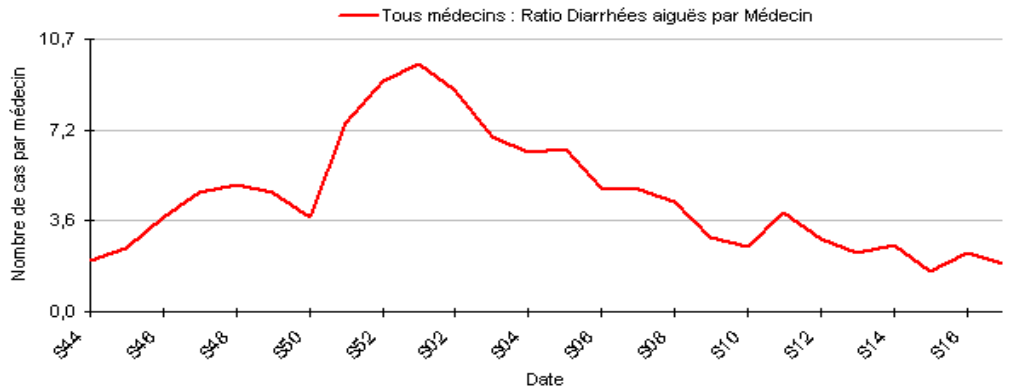
En médecine libérale, pour le **réseau Sentinelles**, l'incidence des cas de diarrhée aiguë vus en consultation de médecine générale a été estimée à 92 cas pour 100 000 habitants, en-dessous du seuil épidémique (166 cas pour 100 000 habitants). L'indicateur est stable pour **SOS Médecins** (environ 10% des motifs d'appels) sur l'ensemble du territoire excepté en Centre/Ile-de-France et Sud-Ouest.

Actualités régionales

En médecine libérale, l'activité des **sentinelles du Schs de Toulouse** est en légère diminution avec 1,9 cas par médecin par rapport à la semaine passée ; la tendance est toutefois stable sur les 3 dernières semaines. D'après les médecins de **SOS Médecins 31**, l'indicateur est en augmentation avec 41 interventions soit 5,8% des interventions.

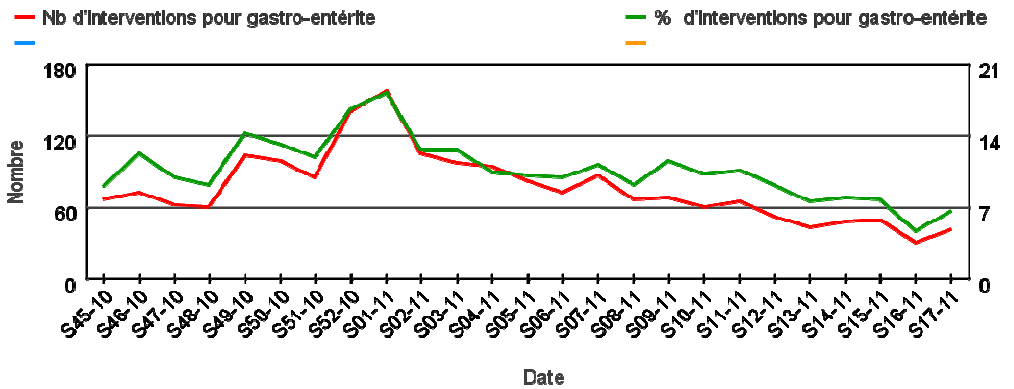
| Figure 3 |

Nombre hebdomadaire de consultations pour diarrhées aiguës observées par les médecins sentinelles du Schs de Toulouse, tous âges (nb cas/médecin)



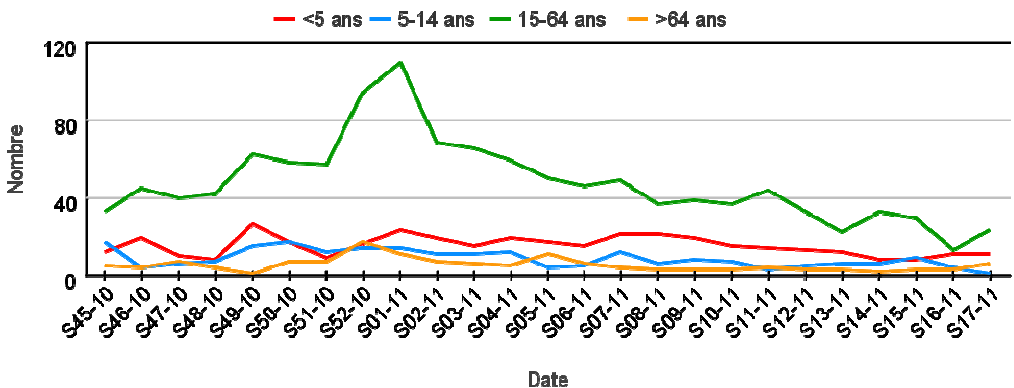
| Figure 4 |

Nombre hebdomadaire d'interventions pour diagnostic de gastro-entérites par les médecins de SOS Médecins 31, tous âges



| Figure 5 |

Nombre hebdomadaire d'interventions pour diagnostic de gastro-entérites par les médecins de SOS Médecins 31, par classe d'âge (nb interventions)



Actualités nationales

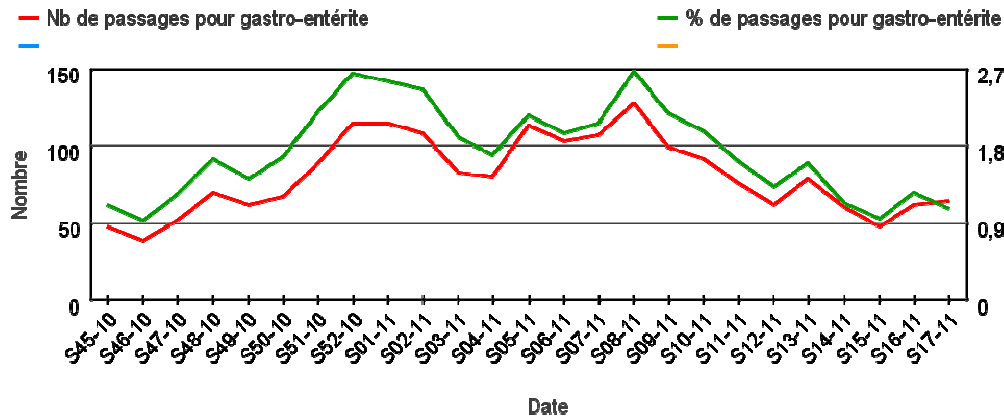
En milieu hospitalier, d'après les services d'urgences participant au **réseau Oscour®**, l'indicateur concernant les diagnostics de passage est en légère baisse par rapport à la semaine passée.

Actualités régionales

En milieu hospitalier, d'après les établissements participant au **réseau Oscour®**, l'indicateur est en légère diminution au niveau régional avec 65 passages soit 1,1% des passages avec un diagnostic codé.

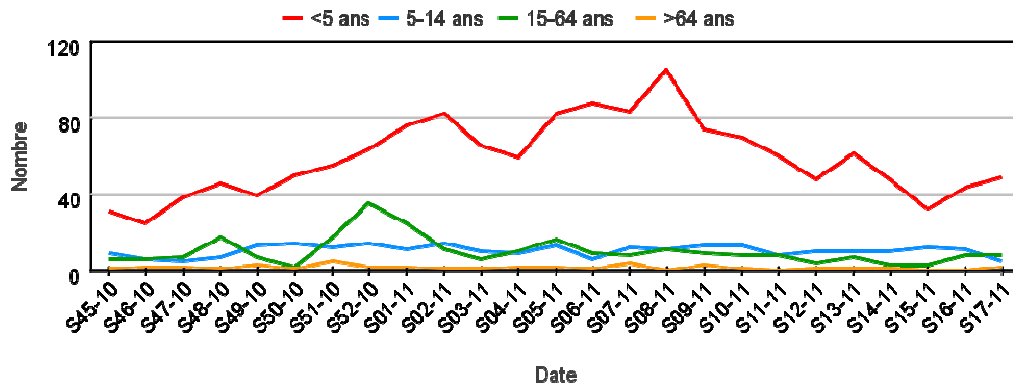
| Figure 6 |

Nombre hebdomadaire de passages aux urgences pour diagnostic de gastro-entérite dans les services d'urgence Oscour® de Midi-Pyrénées, tous âges



| Figure 7 |

Nombre hebdomadaire de passages aux urgences pour diagnostic de gastro-entérite dans les services d'urgence Oscour® de Midi-Pyrénées, par classe d'âge



| Tableau 2 |

Passages pour diagnostic de gastro-entérite dans les services d'urgence Oscour® de Midi-Pyrénées, tous âges

Départements	Semaine 16		Semaine 17		Evolution du % entre les semaines 16 et 17
	Nb	%	Nb	%	
Ariège	0	0,0%	0	0,0%	non interprétable
Aveyron	ND*	ND*	ND*	ND*	ND*
Haute-Garonne	58	2,1%	54	2,0%	→
Gers	ND*	ND*	ND*	ND*	ND*
Lot	0	0,0%	0	0,0%	non interprétable
Hautes-Pyrénées	0	0,0%	3	0,4%	non interprétable
Tarn	0	0,0%	1	0,1%	non interprétable
Tarn-et-Garonne	4	1,0%	7	1,2%	↗
Midi-Pyrénées	62	1,2%	65	1,1%	→

*ND : Aucun établissement participant au réseau Oscour® sur le département

Gastro-entérites et Diarrhées aiguës

Médecine Hospitalière

Maladies à déclaration obligatoire

Rougeole

Tendances à retenir

France métropolitaine



Région Midi-Pyrénées



Données des différents partenaires régionaux

Actualités nationales

Selon l'**InVS**, et au 19 avril 2011 (dernière actualisation des données du système de surveillance), plus de 14 500 cas de rougeole ont été déclarés en France depuis le 1^{er} janvier 2008. Pour 2011, ont été déjà notifiées 13 complications neurologiques (12 encéphalites/myélites et 1 syndrome de Guillain-Barré) et 2 décès (pneumopathies).

En médecine libérale, d'après les médecins de **SOS Médecins 31**, le nombre de cas de rougeole a de nouveau augmenté sur la semaine passée (semaine 17) chez les enfants et se situe, tous âges confondus, à un niveau plus élevé que les deux semaines précédentes.

En milieu hospitalier, d'après les services d'urgences participant au **réseau Oscour®**, la fréquentation pour rougeole, dans les services adultes et pédiatriques, est en hausse sur la semaine écoulée par rapport aux semaines précédentes.

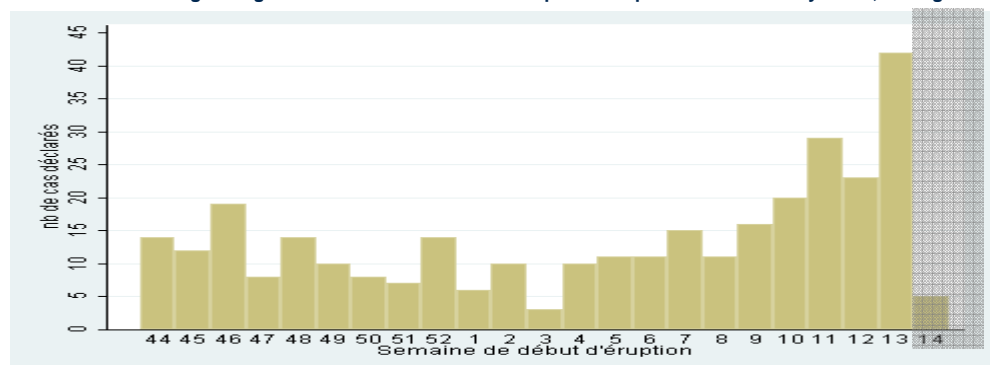
Actualités régionales

Le nombre de signalements à l'**InVS** est en nette augmentation depuis le début de l'année, l'Ariège étant le département le plus touché. Le premier cas d'encéphalite est survenu dans notre région.

En médecine libérale, d'après les médecins de **SOS Médecins 31**, l'indicateur est en augmentation par rapport à la semaine passée avec 7 interventions soit 1,0% des interventions. En milieu hospitalier, d'après les **établissements participant au réseau Oscour®**, l'indicateur est en augmentation au niveau régional avec 24 passages soit 0,4% des passages avec un diagnostic codé.

| Tableau 3 |

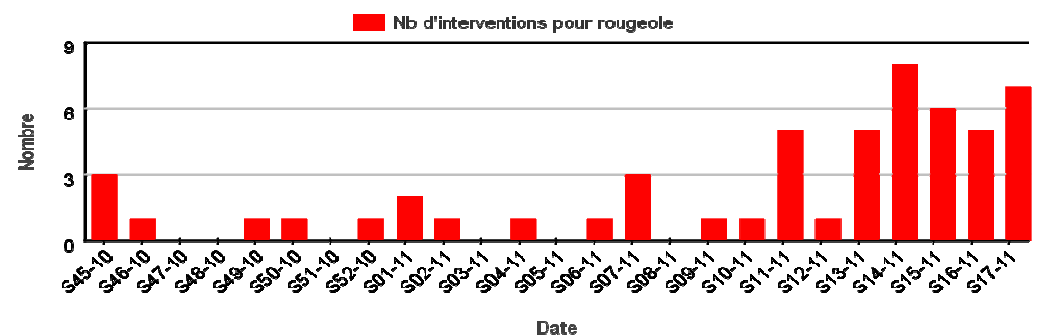
Nombre de cas de rougeole signalés à l'Institut de Veille Sanitaire pour les départements de Midi-Pyrénées, tous âges



Données provisoires de InVS, 2010-2011, incluant le mois de mars uniquement

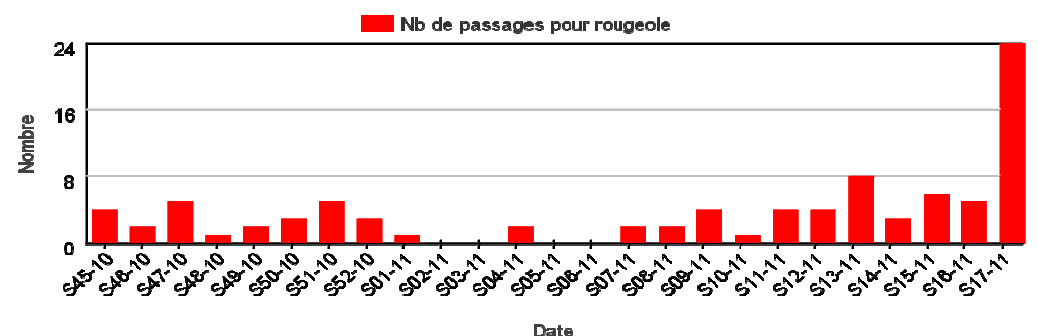
| Figure 8 |

Nombre hebdomadaire d'interventions pour diagnostic de rougeole par les médecins de SOS Médecins 31, tous âges



| Figure 9 |

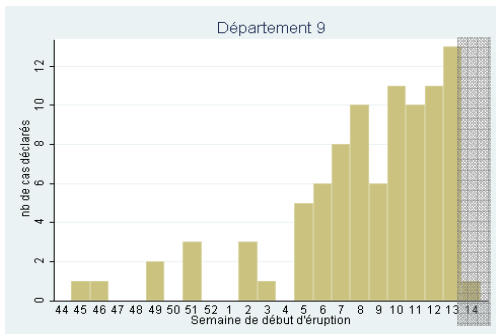
Nombre hebdo. de passages pour diagnostic de rougeole dans les services d'urgence Oscour®de Midi-Pyrénées, tous âges



Focus sur les données départementales (données de l'InVS, 2010-2011)

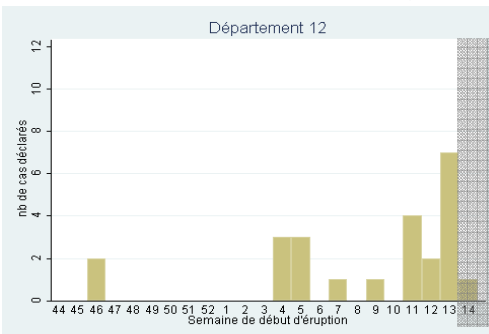
| Figure 10 |

Nombre hebdomadaire de cas de rougeole signalés à l'Institut de Veille Sanitaire pour l'Ariège, tous âges



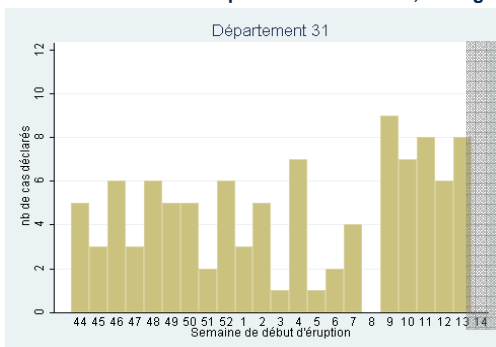
| Figure 11 |

Nombre hebdomadaire de cas de rougeole signalés à l'Institut de Veille Sanitaire pour l'Aveyron, tous âges



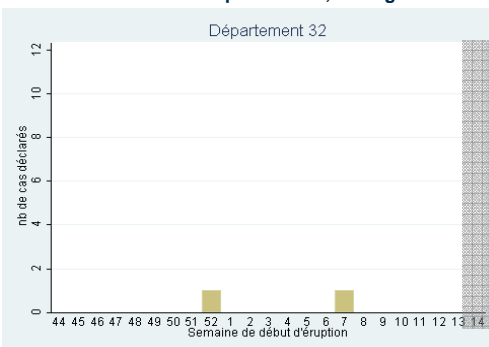
| Figure 12 |

Nombre hebdomadaire de cas de rougeole signalés à l'Institut de Veille Sanitaire pour la Haute-Garonne, tous âges



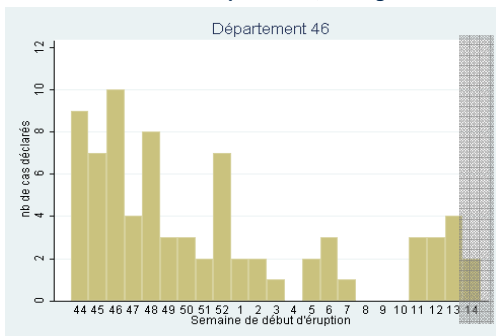
| Figure 13 |

Nombre hebdomadaire de cas de rougeole signalés à l'Institut de Veille Sanitaire pour le Gers, tous âges



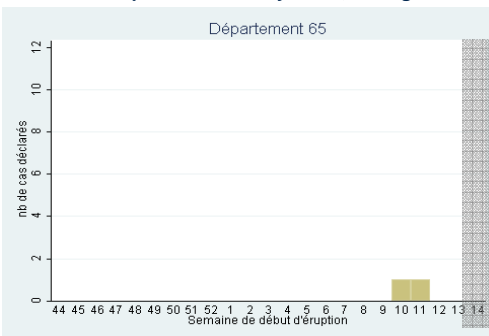
| Figure 14 |

Nombre hebdomadaire de cas de rougeole signalés à l'Institut de Veille Sanitaire pour le Lot, tous âges



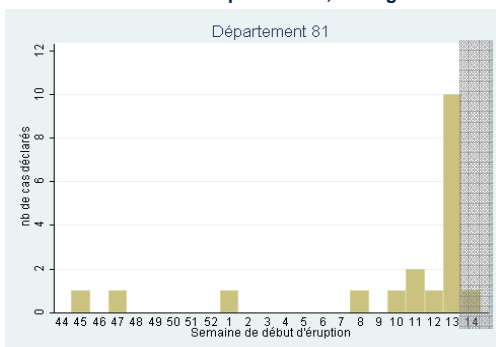
| Figure 15 |

Nombre hebdo. de cas de rougeole signalés à l'Institut de Veille Sanitaire pour les Hautes-Pyrénées, tous âges



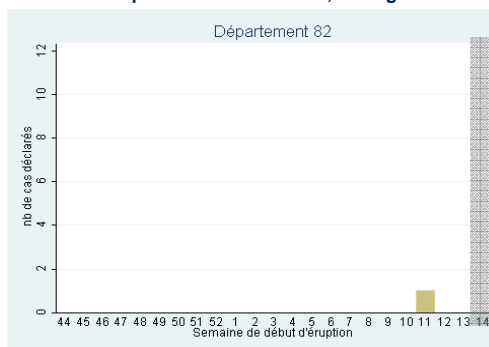
| Figure 16 |

Nombre hebdomadaire de cas de rougeole signalés à l'Institut de Veille Sanitaire pour le Tarn, tous âges



| Figure 17 |

Nombre hebdo. de cas de rougeole signalés à l'Institut de Veille Sanitaire pour le Tarn-et-Garonne, tous âges



Données provisoires de InVS, 2010-2011

Maladies à déclaration obligatoire

Rougeole

Equipe de la Cire Midi-Pyrénées

Dr Valérie Schwoebel

Coordonnatrice

Dr Anne Guinard

Epidémiologiste

Nicolas Sauthier
Ingénieur du génie sanitaire

Jérôme Pouey

Epidémiologiste

Cécile Durand

Epidémiologiste

Maud Ginsbourger

Epidémiologiste stagiaire Profet

Directeur de la publication

Dr Françoise Weber, Directrice Générale de l'InVS + Cire

Rédacteurs

L'équipe de la Cire

Diffusion

Cire Midi-Pyrénées

ARS Midi-Pyrénées

10 chemin du Raisin

31 050 Toulouse cedex

Mail : ARS-MIDIPY-CIRE@ars.sante.fr

Tel : 05 34 30 25 24

Fax : 05 34 30 25 32