

| Fait marquant de la Cire Midi-Pyrénées |

Clôture de la semaine européenne de la vaccination : dernières tables rondes "Vaccinations, croyances et réalités" organisées par l'Agence Régionale de Santé Midi-Pyrénées

Ces tables rondes réuniront autour de la problématique de la vaccination, des épidémiologistes, des spécialistes des maladies infectieuses, des pharmacologues et des médecins généralistes pour faire le point sur l'épidémie de rougeole et la couverture vaccinale, aborder la question de la sécurité des vaccins et débattre avec les participants des problèmes de résistance à la vaccination exprimés par certains patients ; des arguments et conduites à tenir seront proposés pour aider les professionnels à lever ces freins.

Les tables rondes se tiendront, la semaine prochaine, dans deux départements et sont ouvertes à tous les professionnels de santé concernés par la vaccination, quel que soit leur lieu d'exercice :

- **A Toulouse (31) : le 24 mai** : Amphithéâtre du Muséum d'Histoire Naturelle, Jardin des Plantes.
- **A Rodez (12) : le 25 mai** : Archives Départementales, Conseil Général, 25 avenue Victor Hugo.

<http://www.ars.midipyrenees.sante.fr/La-semaine-de-la-vaccination.110319.0.html>

| Actualités internationales |

Ebola en Ouganda

Le 9 mai 2011, un cas isolé d'Ebola a été diagnostiqué en Ouganda, dans la province de Luwero, au nord de Kampala (cf. cartes 1 et 2). Il s'agit d'une fillette de 12 ans, ayant présenté des symptômes le 1er mai et décédée le 6 mai 2011. Le diagnostic a été confirmé par PCR, le 9 mai. Il s'agit de la souche de type « Soudan ». Environ 20 à 30 personnes font l'objet d'un suivi quotidien. A ce jour, les investigations n'ont pas permis d'identifier l'origine possible de la contamination. Une équipe de l'US-CDC a rejoint les équipes ougandaises.

Pour rappel, le virus Ebola circule de façon sporadique dans certains pays d'Afrique sub tropicale et la dernière grande épidémie en Ouganda date de décembre 2007 ; au moins 116 cas avaient été confirmés (dont 30 décès; létalité 26%) et une nouvelle souche de virus avait été découverte à cette occasion (*Ebola Bundibugyo*).

Grippe aviaire A(H5N1)

Depuis le début de l'épizootie (décembre 2003), 63 pays ou territoires ont notifié des infections chez des oiseaux sauvages ou d'élevage. Pour les voyageurs se rendant dans des zones où il existe des foyers animaux, il convient de respecter certaines précautions.

Depuis le début de l'épidémie, le bilan humain de l'OMS à l'échelle mondiale est de 553 cas dont 323 décès (bilan au 17 mai 2011). Les informations actuelles n'indiquent pas de modifications dans la transmission du virus.

| Synthèse des indicateurs |

Passages dans les services d'urgence via Oscour® Page 2

20 établissements, répartis sur 6 départements, ont participé à la remontée de données médicales à l'InVS via le réseau Oscour® ; 53% des passages en services d'urgence observés sur la région peuvent être ainsi utilisés pour le suivi des épidémies et phénomènes saisonniers (indicateurs syndromiques).

Gastro-entérites et diarrhées aiguës Page 3

Les indicateurs sont stables sur l'ensemble des sources de données.

Rougeoles Page 5

L'épidémie poursuit sa progression en région Midi-Pyrénées.

| En savoir plus |

Données disponibles :

Les données du réseau de médecins sentinelles du Schs et du Grog sont exhaustives pour la semaine précédente (semaine 19). Les données d'activité de l'association SOS Médecins 31, des services d'urgence de la région et de la mortalité Insee sont incomplètes pour la semaine en cours (semaine 20).

Partenaires et méthodes :

Méthodologie d'analyse consultable en ligne sur le site Internet de l'InVS à l'adresse Internet suivante : http://www.invs.sante.fr/regions/midi_pyrenees/pe_midi_pyrenees_partenaires_et_methodes_130111.pdf.

| Partenaires de la surveillance |



Grog Midi-Pyrénées



SOS Médecins 31



Mairie de Toulouse



OruMip



Sentiweb



CHU de Toulouse

Activité des services d'urgence participant au réseau Oscour®
(Organisation de la surveillance coordonnée des urgences)

Services d'urgence participant au réseau Oscour® en Midi-Pyrénées

Actualités nationales

Au cours de la semaine écoulée, la fréquentation des services d'urgences adultes est stable par rapport à la semaine précédente, tandis que la fréquentation des services d'urgences pédiatriques est en légère hausse (+6,1%). Chez les enfants, on observe une augmentation de la fréquentation pour les diagnostics traumatismes (+7,5%), fièvres isolées (+11,8%), infections urinaires (+14,3%) et asthme (+32,2%). A noter également une hausse des allergies chez les enfants de moins de 2 ans (+56,7%).

Actualités régionales

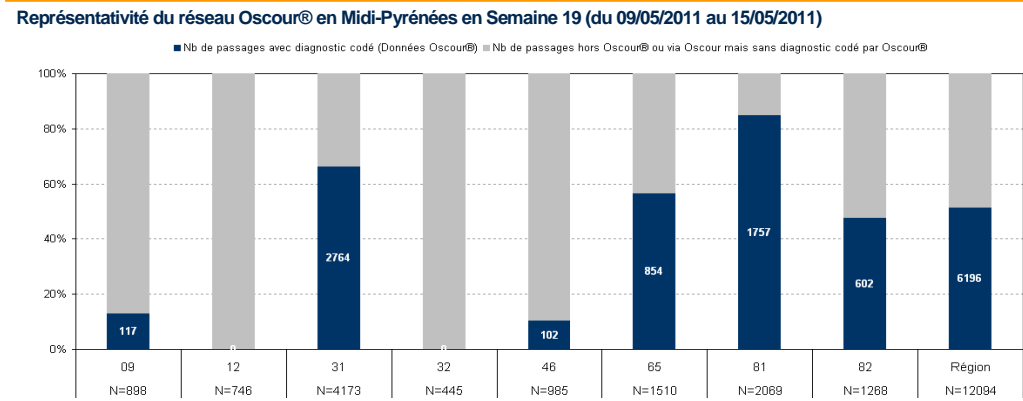
Pour la semaine 19, 20 établissements participaient en Midi-Pyrénées à la remontée de données administratives des passages aux urgences via le réseau Oscour®, soit l'équivalent de 8706 passages (environ 72% des passages observés sur la région). Parmi ces établissements, 18 ont transmis des données médicales de passages, soit 6445 passages pouvant faire l'objet de la création d'indicateurs syndromiques tels que présentés dans les pages suivantes de ce point (gastro-entérites et de diarrhées aiguës, rougeole), soit 53% du nombre total de passages en services d'urgence observés sur la région. Le nombre total de passages observé via le réseau Oscour® en Midi-Pyrénées est stable.

| Tableau 1 |

Passages aux services d'urgence et couverture du réseau Oscour® en Semaine 19 (du 09/05/2011 au 15/05/2011)

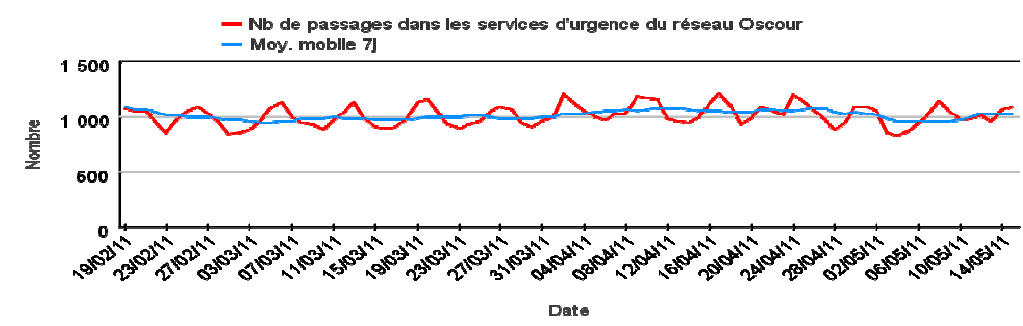
Départements	Etablissements participants à Oscour®	Nb total de passages via Oscour®	% de diagnostics codés via Oscour®
Ariège	CH Intercommunal du Val d'Ariège	568	0,00%
	CH Ariège-Couserans	193	84,97%
Haute-Garonne	Hopital de Purpan - CHU de Toulouse	1164	65,89%
	Hopital de Rangueil - CHU de Toulouse	645	96,90%
	Hopital des Enfants - CHU de Toulouse	750	99,73%
	Hopital Joseph Ducuing	275	98,91%
	CH de St Gaudens	332	61,45%
Lot	CH de Cahors (J. Rougier)	380	0,00%
	CH de Gourdon	121	100,00%
Hautes-Pyrénées	CH de Tarbes (CH de Bigorre)	591	43,49%
	CH de Lourdes	362	100,00%
	CH de Bagnères de Bigorre	164	95,73%
	Hôpitaux de Lannemezan	214	100,00%
Tarn	CH de Albi	587	98,30%
	CH de Castres	676	97,93%
	CH de Lavaur	319	97,18%
	Polyclinique du Sidobre	253	72,73%
	CMC Claude Bernard	232	98,71%
Tarn-et-Garonne	CH Montauban	600	67,00%
	CH de Moissac	280	67,86%
TOTAL Région		8706	74,03%

| Figure 1 |



| Figure 2 |

Nombre quotidien de passages pour les établissements participants à Oscour® en Midi-Pyrénées, à établissements constants sur la période et tous âges (tous diag. confondus)

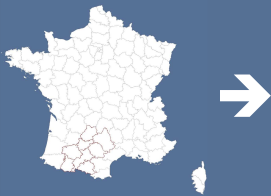


Gastro-entérites et Diarrhées aiguës

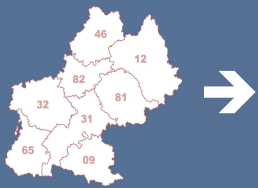
Médecine Libérale

Tendances à retenir (en libéral et hospitalier)

France métropolitaine



Région Midi-Pyrénées



Actualités nationales

En médecine libérale, pour le **réseau Sentinelles**, l'incidence des cas de diarrhée aiguë vus en consultation de médecine générale a été estimée à 125 cas pour 100 000 habitants, en-dessous du seuil épidémique (163 cas pour 100 000 habitants). Pour **SOS Médecins**, l'indicateur «gastro-entérite» est resté stable sur la semaine précédente, avec une part d'un peu moins de 15% des motifs d'appels.

Actualités régionales

En médecine libérale, l'activité des **sentinelles du Schs de Toulouse** est stable avec 1,7 cas par médecin par rapport à la semaine passée. D'après les médecins de **SOS Médecins 31**, l'indicateur est en légère diminution avec 29 interventions soit 5,0 % des interventions.

Figure 3 |

Nombre hebdomadaire de consultations pour diarrhées aiguës observées par les médecins sentinelles du Schs de Toulouse, tous âges (nb cas/médecin)

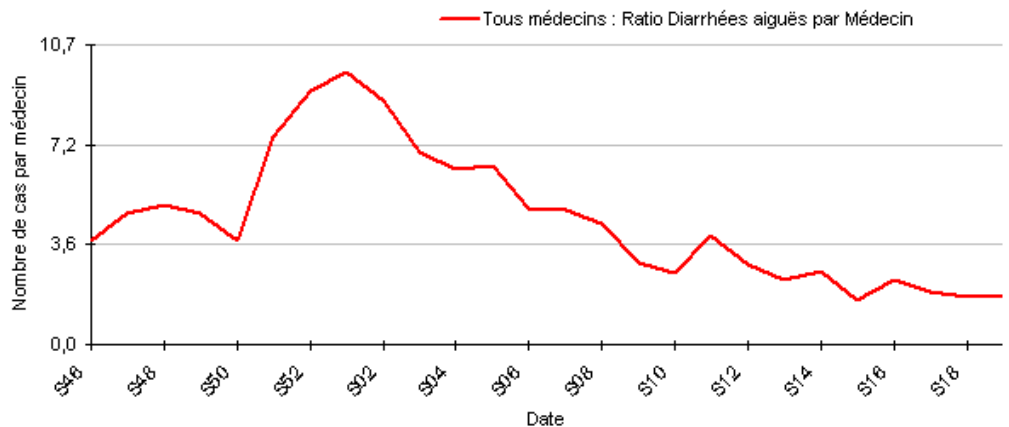


Figure 4 |

Nombre hebdomadaire d'interventions pour diagnostic de gastro-entérites par les médecins de SOS Médecins 31, tous âges

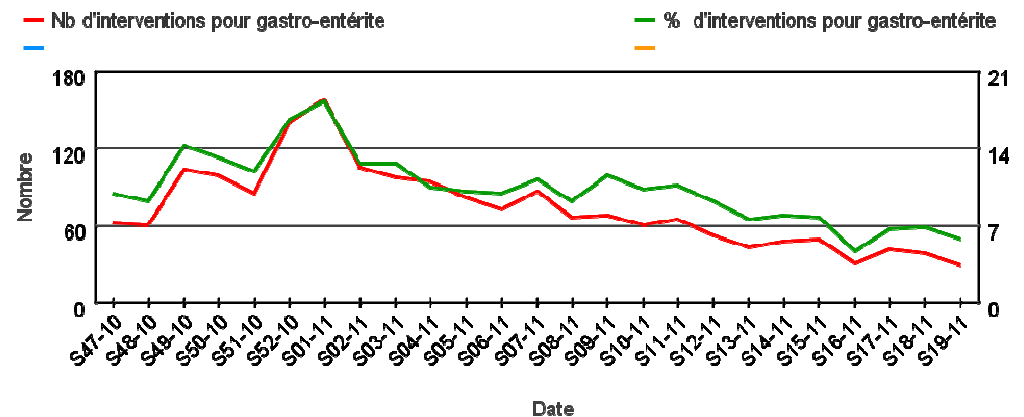
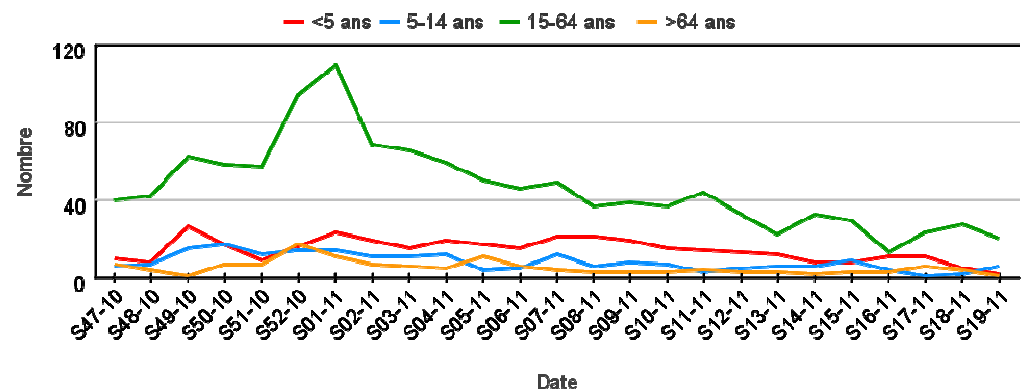


Figure 5 |

Nombre hebdomadaire d'interventions pour diagnostic de gastro-entérites par les médecins de SOS Médecins 31, par classe d'âge (nb interventions)



Actualités nationales

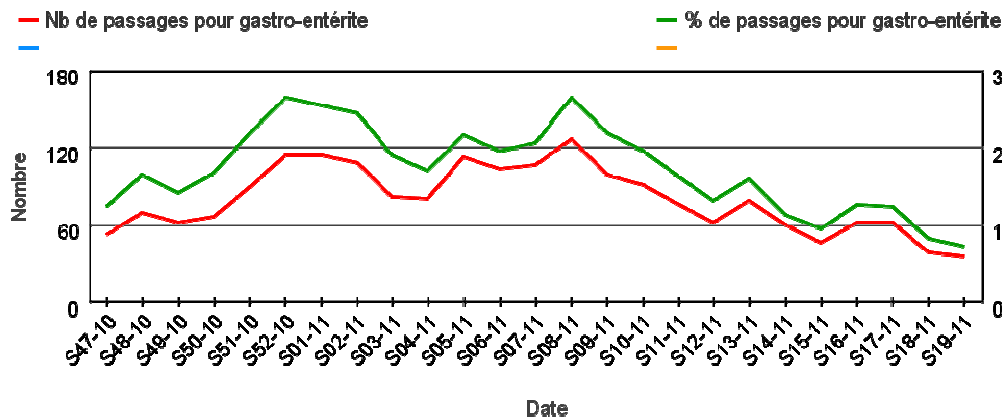
En milieu hospitalier, d'après les services d'urgences participant au **réseau Oscour®**, l'indicateur concernant les diagnostics de passage est stable par rapport à la semaine passée.

Actualités régionales

En milieu hospitalier, d'après les établissements participant au **réseau Oscour®**, l'indicateur est stable au niveau régional avec 41 passages soit 0,6 % des passages avec un diagnostic codé. Cette tendance est homogène sur les départements de la région.

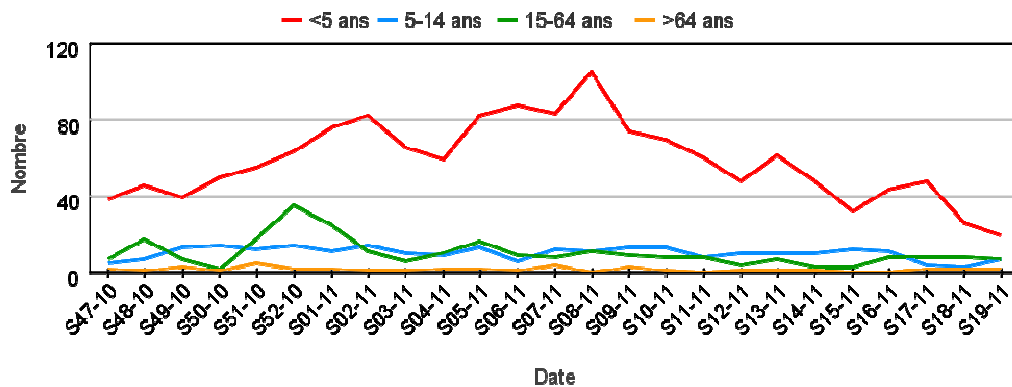
| Figure 6 |

Nombre hebdomadaire de passages aux urgences pour diagnostic de gastro-entérite dans les services d'urgence Oscour® de Midi-Pyrénées, tous âges



| Figure 7 |

Nombre hebdomadaire de passages aux urgences pour diagnostic de gastro-entérite dans les services d'urgence Oscour® de Midi-Pyrénées, par classe d'âge



| Tableau 2 |

Passages pour diagnostic de gastro-entérite dans les services d'urgence Oscour® de Midi-Pyrénées, tous âges

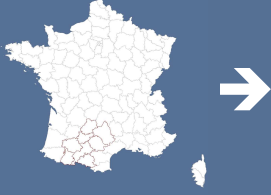
Départements	Semaine 18		Semaine 19		Evolution du % entre les semaines 18 et 19
	Nb	%	Nb	%	
Ariège	0	0,0 %	0	0,0 %	→
Aveyron	ND *	ND *	ND *	ND *	ND *
Haute-Garonne	34	1,3 %	30	1,1 %	→
Gers	ND *	ND *	ND *	ND *	ND *
Lot	0	0,0 %	0	0,0 %	→
Hautes-Pyrénées	1	0,1 %	5	0,5 %	non interprétable
Tarn	5	0,3 %	3	0,2 %	non interprétable
Tarn-et-Garonne	4	0,6 %	3	0,5 %	non interprétable
Midi-Pyrénées	44	0,7 %	41	0,6 %	→

Maladies à déclaration obligatoire

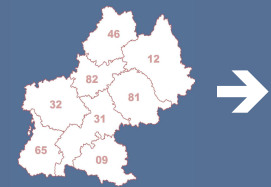
Rougeole

Tendances à retenir

France métropolitaine



Région Midi-Pyrénées



Rougeole

Données des différents partenaires

Actualités nationales

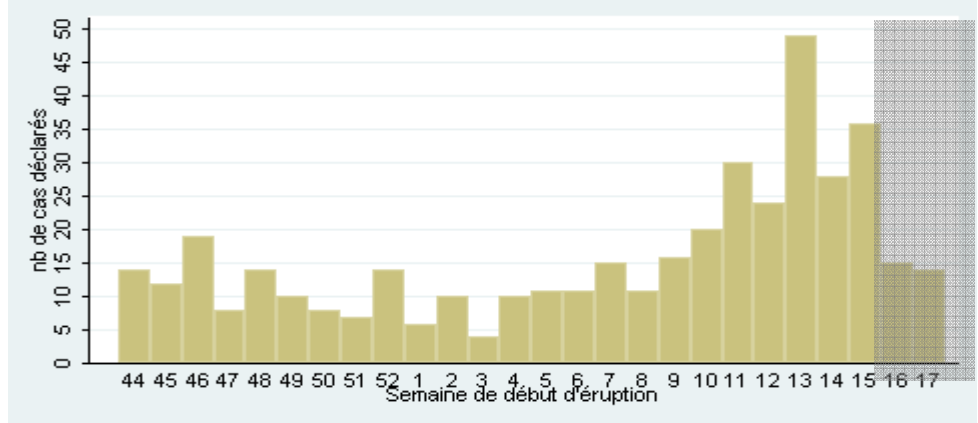
En France, au 19 avril 2011, plus de 14500 cas de rougeole ont été déclarés à l'InVS depuis le 1er janvier 2008. En médecine libérale, d'après les médecins de SOS Médecins, le nombre de cas de rougeole a très nettement diminué sur la dernière semaine chez les enfants et chez les adultes.. En milieu hospitalier, dans les services d'urgence participant au réseau Oscour®, la tendance à la baisse observée la semaine 18 se confirme semaine 19, sauf en Ile-de-France avec une augmentation du nombre de cas chez les nourrissons âgés de moins de un an.

Actualités régionales

Le nombre de signalements à l'InVS de maladies à déclaration obligatoire pour la région Midi-Pyrénées est en nette augmentation depuis le début de l'année. En médecine libérale, d'après les médecins de SOS Médecins 31, l'indicateur est en diminution par rapport à la semaine passée avec 5 interventions soit 0,9 % des interventions. En milieu hospitalier, d'après les établissements participant au réseau Oscour®, l'indicateur est en diminution au niveau régional avec 6 passages soit 0,1 % des passages avec un diagnostic codé.

| Tableau 3 |

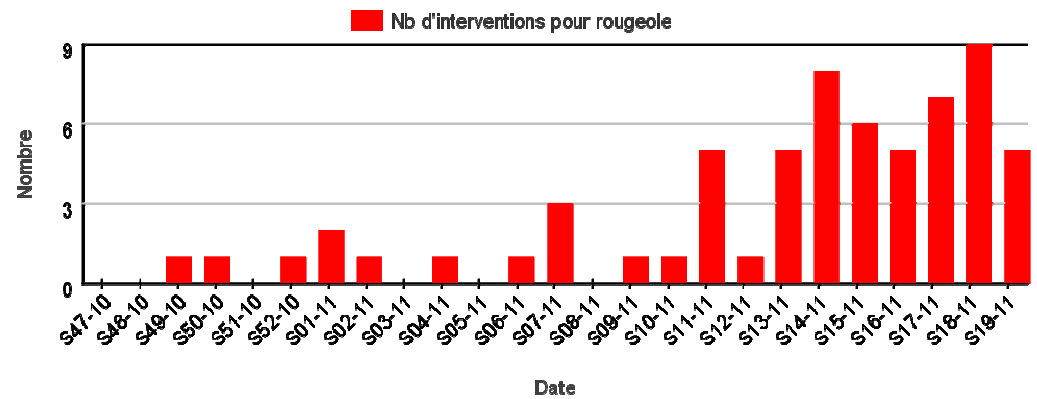
Nombre de cas de rougeole signalés à l'Institut de Veille Sanitaire pour les départements de Midi-Pyrénées, tous âges



Données provisoires de InVS, 2010-2011

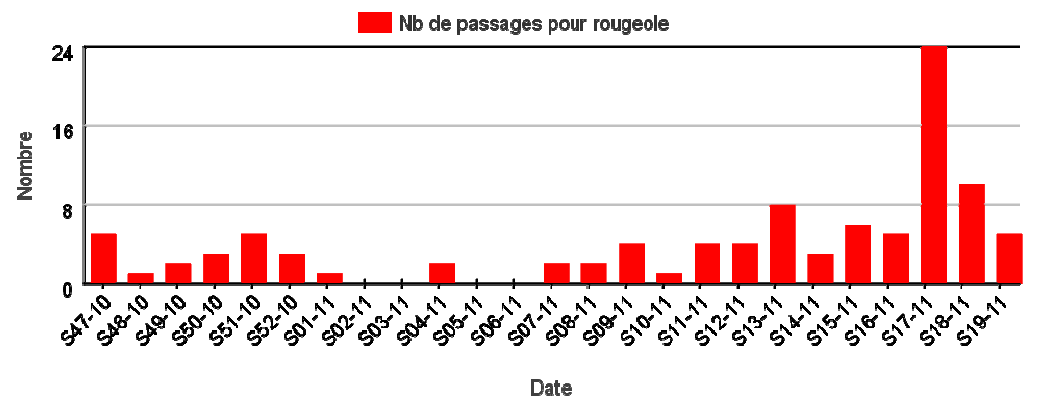
| Figure 8 |

Nombre hebdomadaire d'interventions pour diagnostic de rougeole par les médecins de SOS Médecins 31, tous âges



| Figure 9 |

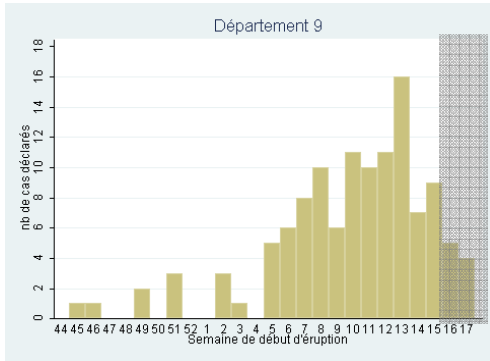
Nombre hebdo. de passages pour diagnostic de rougeole dans les services d'urgence Oscour® de Midi-Pyrénées, tous âges



Focus sur les données départementales (données de l'InVS, 2010-2011)

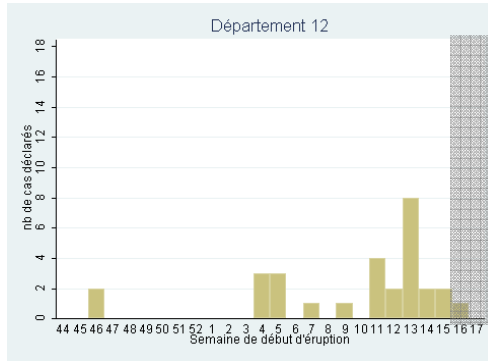
| Figure 10 |

Nombre hebdomadaire de cas de rougeole signalés à l'Institut de Veille Sanitaire pour l'Ariège, tous âges



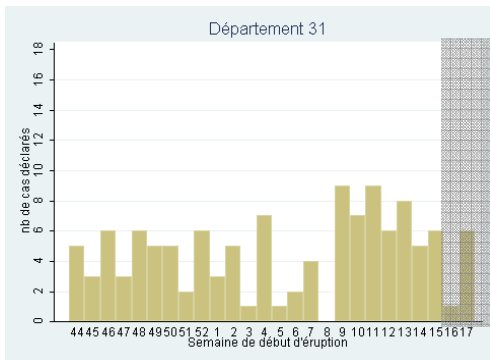
| Figure 11 |

Nombre hebdomadaire de cas de rougeole signalés à l'Institut de Veille Sanitaire pour l'Aveyron, tous âges



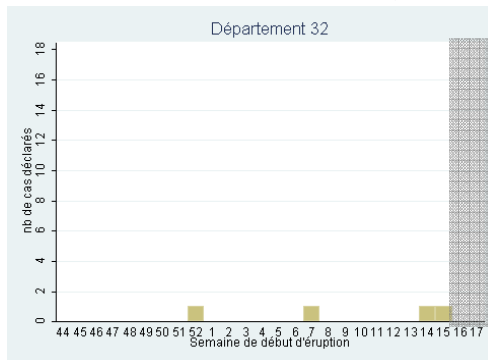
| Figure 12 |

Nombre hebdomadaire de cas de rougeole signalés à l'Institut de Veille Sanitaire pour la Haute-Garonne, tous âges



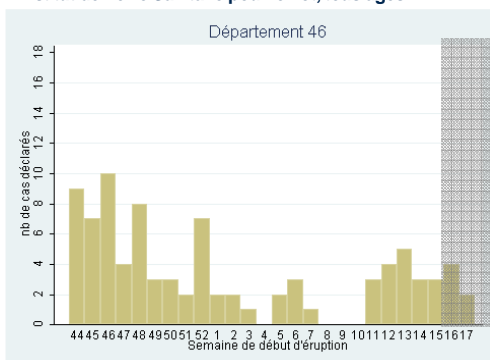
| Figure 13 |

Nombre hebdomadaire de cas de rougeole signalés à l'Institut de Veille Sanitaire pour le Gers, tous âges



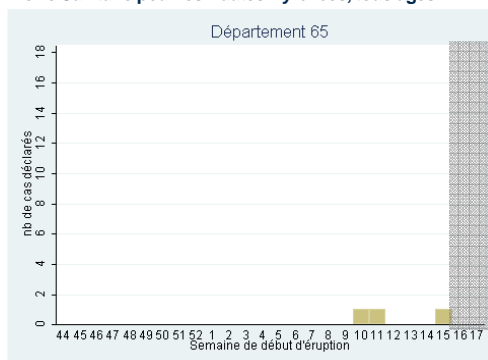
| Figure 14 |

Nombre hebdomadaire de cas de rougeole signalés à l'Institut de Veille Sanitaire pour le Lot, tous âges



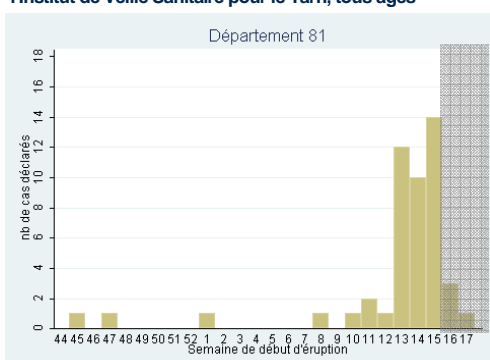
| Figure 15 |

Nombre hebdo. de cas de rougeole signalés à l'Institut de Veille Sanitaire pour les Hautes-Pyrénées, tous âges



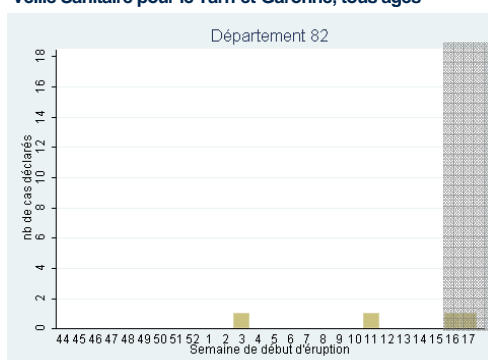
| Figure 16 |

Nombre hebdomadaire de cas de rougeole signalés à l'Institut de Veille Sanitaire pour le Tarn, tous âges



| Figure 17 |

Nombre hebdo. de cas de rougeole signalés à l'Institut de Veille Sanitaire pour le Tarn-et-Garonne, tous âges



Données provisoires de InVS, 2010-2011

Maladies à déclaration obligatoire

Rougeole

Equipe de la Cire Midi-Pyrénées

- Dr Valérie Schwoebel
Coordonnatrice
- Dr Anne Guinard
Epidémiologiste
- Nicolas Sauthier
Ingénieur du génie sanitaire
- Jérôme Pouey
Epidémiologiste
- Cécile Durand
Epidémiologiste
- Maud Ginsbourger
Epidémiologiste stagiaire Profet

Directeur de la publication
Dr Françoise Weber, Directrice Générale de l'InVS + Cire

Rédacteurs
L'équipe de la Cire

Diffusion
Cire Midi-Pyrénées
ARS Midi-Pyrénées
10 chemin du Raisin
31 050 Toulouse cedex
Mail : ARS-MIDIPY-CIRE@ars.sante.fr
Tel : 05 34 30 25 24
Fax : 05 34 30 25 32