

Surveillance sanitaire en Midi-Pyrénées

Point hebdomadaire n°268

Semaine 16 (du 18/04/2011 au 24/04/2011)

| Fait marquant de la Cire Midi-Pyrénées |

Point épidémiologique de la Cire : nouvelle formule, nouveaux indicateurs

Comme chaque année, la Cire Midi-Pyrénées publie en semaine 16 et ce, jusqu'à la semaine 39, son Point Épidémiologique dans sa formule « été ». Cette année, en plus des changements habituels concernant la représentation des indicateurs estivaux, nous avons tenté d'intégrer les évolutions souhaitées par les personnes ayant répondu à notre enquête de satisfaction lancée en ce début d'année. Ainsi :

- de nouveaux indicateurs seront représentés en fonction de l'actualité sanitaire régionale, tels que les données concernant la rougeole (sous réserve de complétude des données) ;
- certains indicateurs comme ceux concernant la mortalité et l'asthme ne sont plus systématiquement représentés, mais feront l'objet d'un focus dans le fait marquant dès lors qu'une tendance significative sera décelée sur les indicateurs hebdomadaires ;
- des points d'informations sur les signaux qui ont été signalés à l'ARS Midi-Pyrénées seront intégrés, autant que possible, dans le fait marquant ;
- pour plus de clarté, les textes, tableaux et graphiques ont été agrandis et aérés, certains indicateurs sont maintenant disponibles sur 2 pages et non plus sur 1 page.

L'ensemble des modifications a été apporté dans le souci de mieux correspondre aux attentes des lecteurs, tout en gardant un nombre de pages raisonnable.

De nouvelles évolutions seront intégrées au début du mois de juin avec le lancement du Plan National Canicule et la mise en place du Système d'Alerte Canicule et Santé.

| Actualités internationales |

Grippe aviaire A(H5N1)

Depuis le début de l'épizootie (décembre 2003), 63 pays ou territoires ont notifié des infections chez des oiseaux sauvages ou d'élevage. Pour les voyageurs se rendant dans des zones où il existe des foyers animaux, il convient de respecter certaines précautions.

Depuis le début de l'épidémie, le bilan humain de l'OMS à l'échelle mondiale est de 552 cas dont 322 décès (bilan au 27 avril 2011). Les informations actuelles n'indiquent pas de modifications dans la transmission du virus.

| Synthèse des indicateurs |

Passages dans les services d'urgence via Oscour® Page 2

11 établissements, répartis sur 4 départements, participent à la remontée de données médicales à l'InVS via le réseau Oscour® ; 40% des passages en services d'urgence observés sur la région peuvent être ainsi utilisés pour le suivi des épidémies et phénomènes saisonniers (indicateurs syndromiques).

Gastro-entérites et diarrhées aiguës Page 3

Les indicateurs sont dans l'ensemble stables sur l'ensemble des sources de données.

Rougeoles Page 5

L'épidémie poursuit sa forte progression en région Midi-Pyrénées.

| En savoir plus |

Données disponibles :

Les données du réseau de médecins sentinelles du Schs et du Grog sont exhaustives pour la semaine précédente (semaine 16). Les données d'activité de l'association SOS Médecins 31, des services d'urgence de la région et de la mortalité Insee sont incomplètes pour la semaine en cours (semaine 17).

Partenaires et méthodes :

Méthodologie d'analyse consultable en ligne sur le site Internet de l'InVS à l'adresse Internet suivante : http://www.invs.sante.fr/regions/midi_pyrenees/pe_midi_pyrenees_partenaires_et_methodes_130111.pdf.

| Partenaires de la surveillance |



Grog Midi-Pyrénées



SOS Médecins 31



Mairie de Toulouse



OruMip



Sentiweb



CHU de Toulouse

Activité des services d'urgence participant au réseau Oscour® (Organisation de la surveillance coordonnée des urgences)

Actualités nationales

Au cours de la semaine écoulée, la fréquentation des services d'urgences adultes est en légère hausse par rapport à la semaine précédente (+2,7%). Cette augmentation est plus marquée chez les patients âgés de 75 ans et plus (+7,3%). La fréquentation des services pédiatriques est stable.

Actualités régionales

Pour la semaine 16 de 2011, 13 établissements participaient en Midi-Pyrénées à la remontée de données administratives des passages aux urgences via le réseau Oscour®, soit l'équivalent de 7331 passages (environ 58% des passages observés sur la région). Parmi ces établissements, 11 ont transmis des données médicales de passages, soit 5121 passages pouvant faire l'objet de la création d'indicateurs syndromiques tels que présentés dans les pages suivantes de ce point (gastro-entérites et de diarrhées aiguës, rougeoles), soit 40% du nombre total de passages en services d'urgence observés sur la région.

Le nombre total de passages observés via le réseau Oscour® en Midi-Pyrénées est stable depuis le début du mois d'avril (analyse à établissements constants ayant transmis sur les 3 derniers mois). Une légère tendance à la hausse est toutefois observée depuis le début du mois de mars 2011.

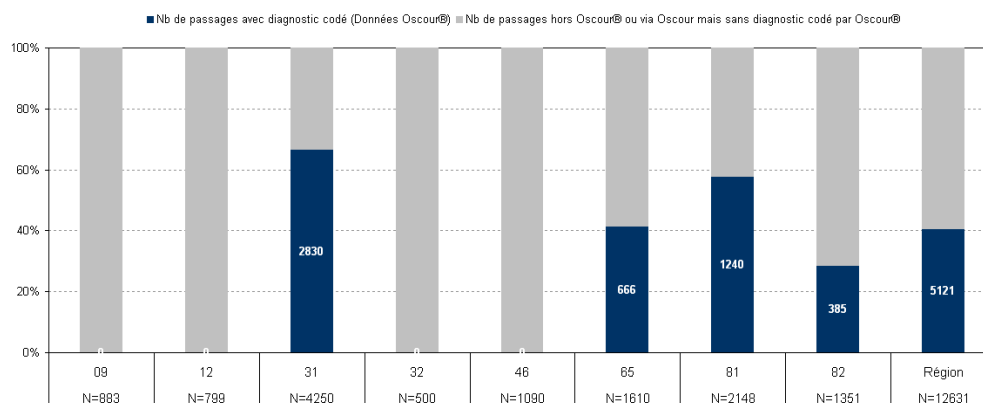
| Tableau 1 |

Passages aux services d'urgence et couverture du réseau Oscour® en Semaine 16 (du 18/04/2011 au 24/04/2011)

Départements	Etablissements participants à Oscour®	Nb total de passages via Oscour®	% de diagnostics codés via Oscour®
Ariège	CH Intercommunal du Val d'Ariège	590	0,00%
Haute-Garonne	Hopital de Purpan - CHU de Toulouse	1171	75,06%
	Hopital de Rangueil - CHU de Toulouse	658	100,00%
	Hopital des Enfants - CHU de Toulouse	806	100,00%
	Hopital Joseph Ducuing	265	96,98%
	CH de St Gaudens	342	67,25%
Lot	CH de Cahors (J. Rougier)	422	0,00%
Hautes-Pyrénées	CH de Tarbes (CH de Bigorre)	672	26,34%
	CH de Lourdes	301	100,00%
	CH de Bagnères de Bigorre	188	100,00%
Tam	CH de Albi	627	94,90%
	CH de Castres	653	98,77%
Tam-et-Garonne	CH Montauban	636	60,53%
TOTAL Région		7331	69,85%

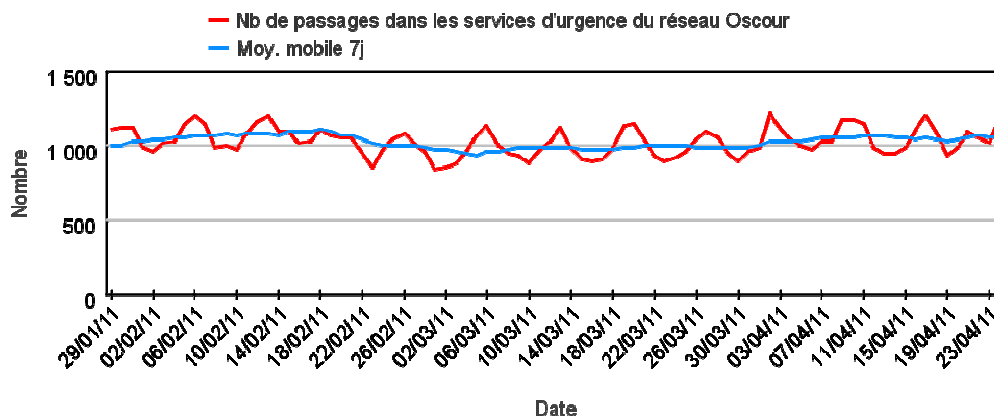
| Figure 1 |

Représentativité du réseau Oscour® en Midi-Pyrénées en Semaine 16 (du 18/04/2011 au 24/04/2011)



| Figure 2 |

Nombre quotidien de passages pour les établissements participants à Oscour® en Midi-Pyrénées, à établissements constants sur la période et tous âges (tous diag. confondus)



Gastro-entérites et Diarrhées aiguës

Médecine Libérale

Tendances à retenir (en libéral et hospitalier)

France métropolitaine



Région Midi-Pyrénées



Actualités nationales

En médecine libérale, pour le **réseau Sentinelles**, l'incidence des cas de diarrhée aiguë vus en consultation de médecine générale a été estimée à 114 cas pour 100 000 habitants, en-dessous du seuil épidémique (170 cas pour 100 000 habitants). L'indicateur est en légère diminution pour **SOS Médecins** (environ 15% des motifs d'appels).

Actualités régionales

En médecine libérale, l'activité des **sentinelles du Schs de Toulouse** est en augmentation avec 2,3 cas par médecin par rapport à la semaine passée ; la tendance est toutefois stable sur les 3 dernières semaines. D'après les médecins de **SOS Médecins 31**, l'indicateur est en diminution avec 31 interventions soit 4,5% des interventions.

Figure 3 |

Nombre hebdomadaire de consultations pour diarrhées aiguës observées par les médecins sentinelles du Schs de Toulouse, tous âges (nb cas/médecin)

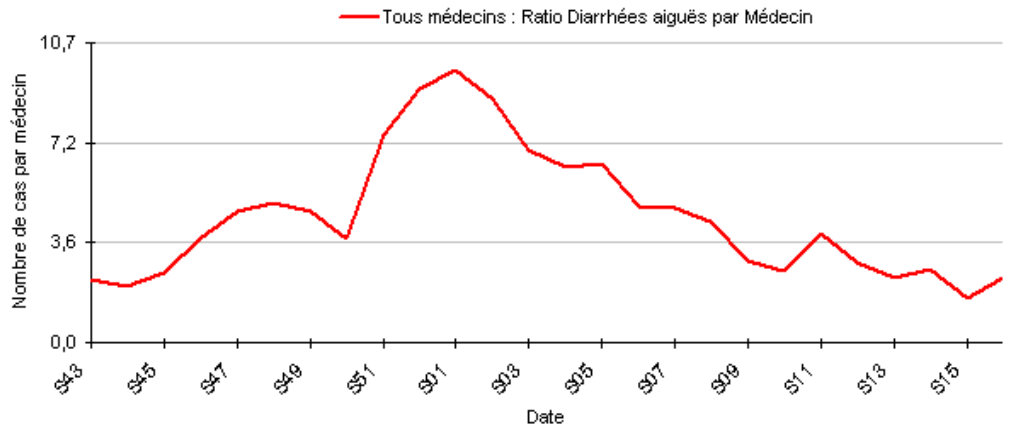


Figure 4 |

Nombre hebdomadaire d'interventions pour diagnostic de gastro-entérites par les médecins de SOS Médecins 31, tous âges

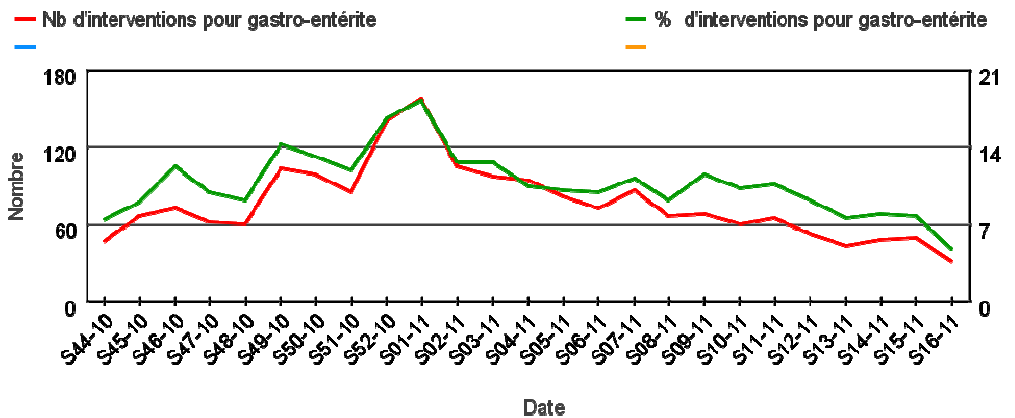
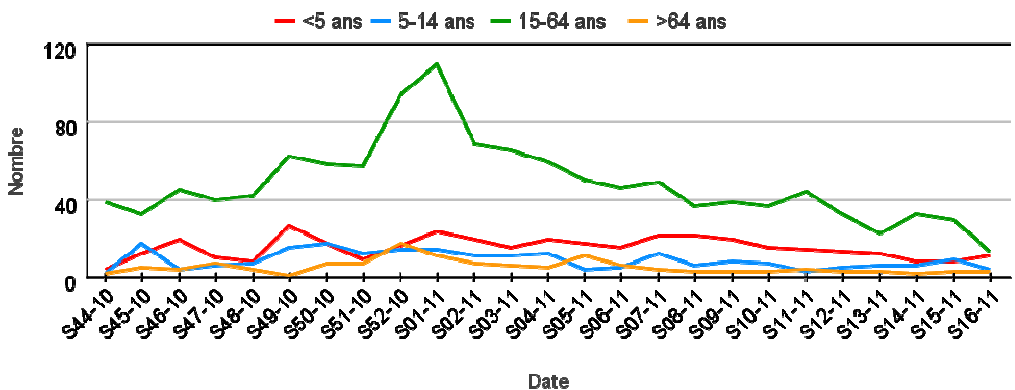


Figure 5 |

Nombre hebdomadaire d'interventions pour diagnostic de gastro-entérite par les médecins de SOS Médecins 31, par classe d'âge (nb interventions)



Actualités nationales

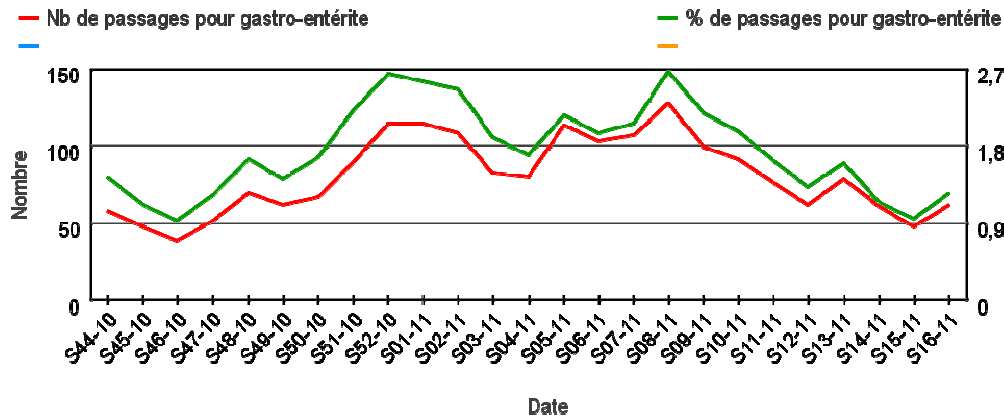
En milieu hospitalier, d'après les services d'urgences participant au **réseau Oscour®**, l'indicateur concernant les diagnostics de passage est stable par rapport à la semaine passée.

Actualités régionales

En milieu hospitalier, d'après les établissements participant au **réseau Oscour®**, l'indicateur est en augmentation au niveau régional avec 62 passages soit 1,3% des passages avec un diagnostic codé. Cette tendance est observable notamment sur le département de la Haute-Garonne.

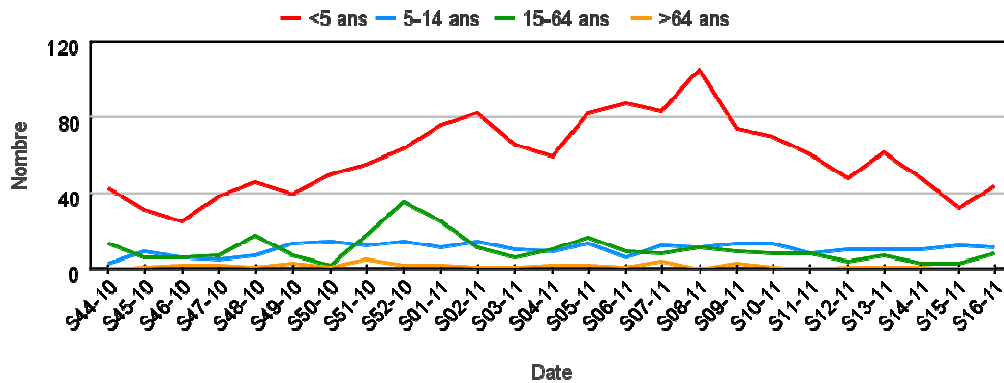
| Figure 6 |

Nombre hebdomadaire de passages aux urgences pour diagnostic de gastro-entérite dans les services d'urgence Oscour® de Midi-Pyrénées, tous âges



| Figure 7 |

Nombre hebdomadaire de passages aux urgences pour diagnostic de gastro-entérite dans les services d'urgence Oscour® de Midi-Pyrénées, par classe d'âge



| Tableau 2 |

Passages pour diagnostic de gastro-entérite dans les services d'urgence Oscour® de Midi-Pyrénées, tous âges

Départements	Semaine 15		Semaine 16		Evolution du % entre les semaines 15 et 16
	Nb	%	Nb	%	
Ariège	ND*	ND*	ND*	ND*	ND*
Aveyron	ND*	ND*	ND*	ND*	ND*
Haute-Garonne	45	1,6%	58	2,1%	↗
Gers	ND*	ND*	ND*	ND*	ND*
Lot	ND*	ND*	ND*	ND*	ND*
Hautes-Pyrénées	0	1,6%	0	2,1%	→
Tarn	0	0,0%	0	0,0%	→
Tarn-et-Garonne	2	0,5%	4	1,0%	non interprétable
Midi-Pyrénées	47	0,9%	62	1,3%	↑

*ND : Aucun établissement participant au réseau Oscour® sur le département

Maladies à déclaration obligatoire

Rougeole

Tendances à retenir

France métropolitaine



Région Midi-Pyrénées



Rougeole

Données des différents partenaires régionaux

Actualités nationales

Selon l'**InVS**, au 19 avril 2011, plus de 14 500 cas de rougeole ont été déclarés en France depuis le 1^{er} janvier 2008. Près de 9 000 fiches de déclaration obligatoire ont été réceptionnées à l'**InVS** à ce jour pour des cas survenus entre octobre 2010 et mars 2011 (plus de 3 000 en mars) ; pour 2011, ont été déjà notifiées 13 complications neurologiques (12 encéphalites/myélites et 1 syndrome de Guillain-Barré) et 2 décès (pneumopathies).

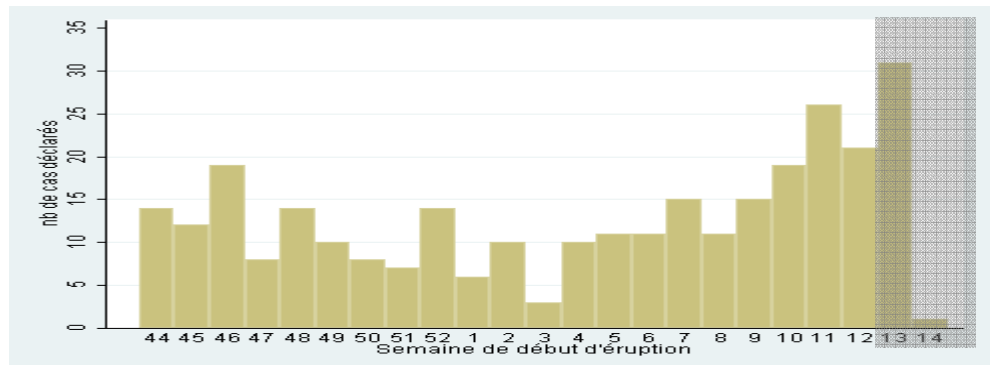
En médecine libérale, d'après les médecins de **SOS Médecins 31**, le nombre de cas de rougeole est toujours en diminution sur la semaine 16 après avoir très fortement augmenté en semaine 14. En milieu hospitalier, d'après les services d'urgences participant au **réseau Oscour®**, la fréquentation pour rougeole dans les services d'urgences de France métropolitaine reste à un niveau élevé sur les dernières semaines.

Actualités régionales

Le nombre de signalements à l'**InVS** de maladies à déclaration obligatoire pour la région Midi-Pyrénées est en nette augmentation depuis le début de l'année. A noter que sur les semaines les plus récentes, ce nombre ne reflète pas complètement le nombre de signalement du fait d'un délai d'enregistrement. En médecine libérale, d'après les médecins de **SOS Médecins 31**, l'indicateur est en légère diminution par rapport à la semaine passée avec 5 interventions soit 0,7% des interventions. En milieu hospitalier, d'après les **établissements participant au réseau Oscour®**, l'indicateur est en légère diminution au niveau régional avec 5 passages soit 0,1% des passages avec un diagnostic codé.

| Tableau 3 |

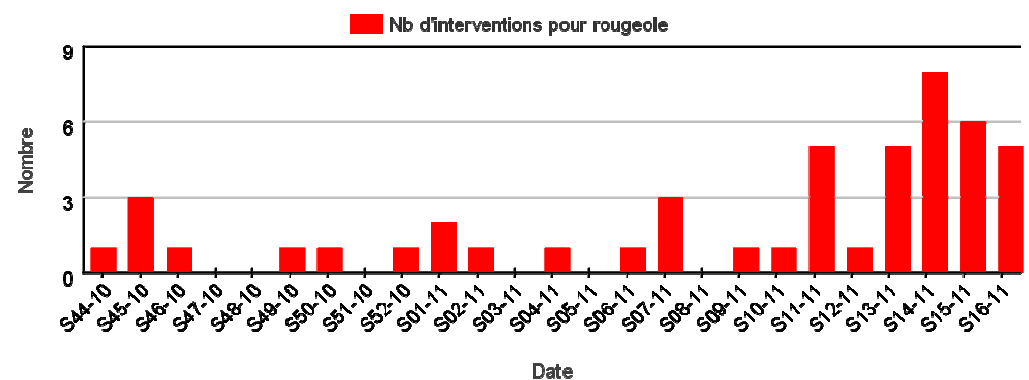
Nombre hebdomadaire de cas de rougeole signalés à l'Institut de Veille Sanitaire pour Midi-Pyrénées, tous âges



Données provisoires de InVS, 2010-2011

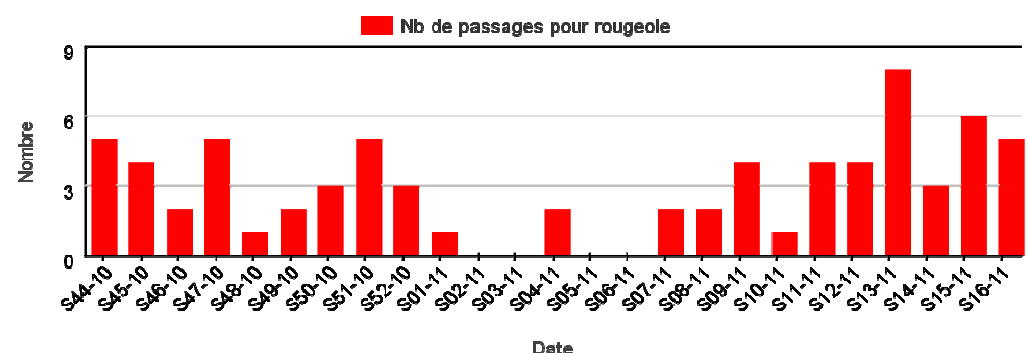
| Figure 8 |

Nombre hebdomadaire d'interventions pour diagnostic de rougeole par les médecins de SOS Médecins 31, tous âges



| Figure 9 |

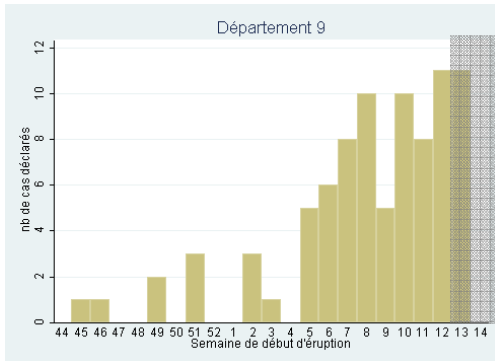
Nombre hebdo. de passages pour diagnostic de rougeole dans les services d'urgence Oscour® de Midi-Pyrénées, tous âges



Focus sur les données départementales (données de l'InVS, 2010-2011)

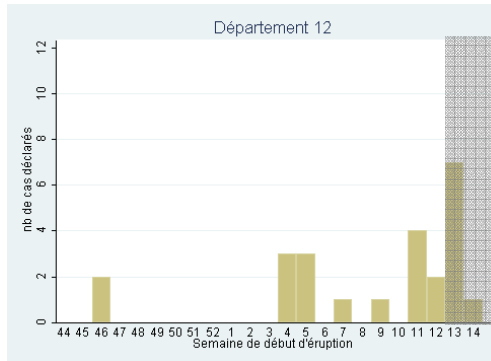
| Figure 10 |

Nombre hebdomadaire de cas de rougeole signalés à l'Institut de Veille Sanitaire pour l'Ariège, tous âges



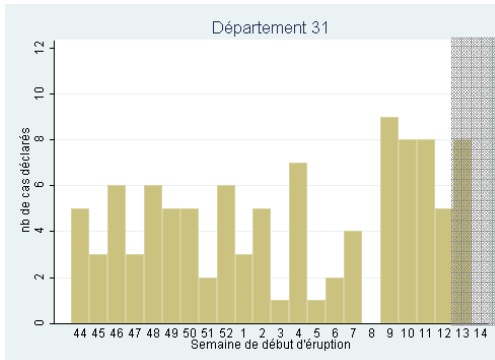
| Figure 11 |

Nombre hebdomadaire de cas de rougeole signalés à l'Institut de Veille Sanitaire pour l'Aveyron, tous âges



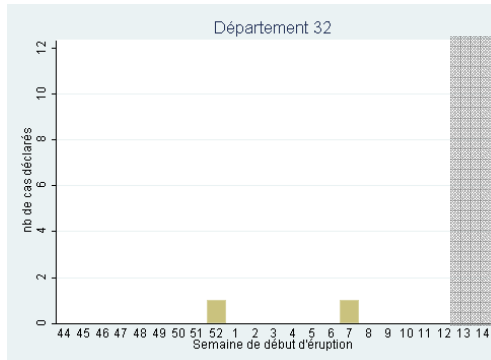
| Figure 12 |

Nombre hebdomadaire de cas de rougeole signalés à l'Institut de Veille Sanitaire pour la Haute-Garonne, tous âges



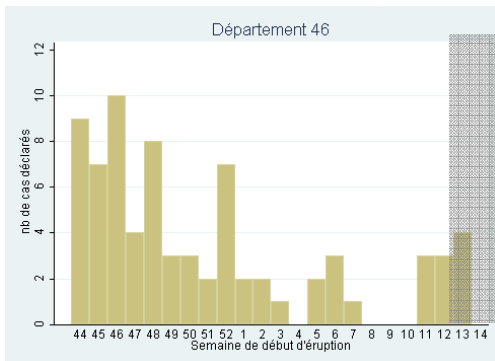
| Figure 13 |

Nombre hebdomadaire de cas de rougeole signalés à l'Institut de Veille Sanitaire pour le Gers, tous âges



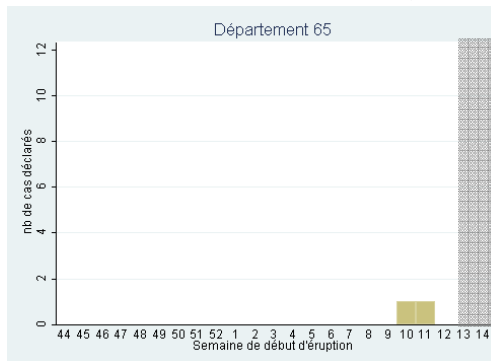
| Figure 14 |

Nombre hebdomadaire de cas de rougeole signalés à l'Institut de Veille Sanitaire pour le Lot, tous âges



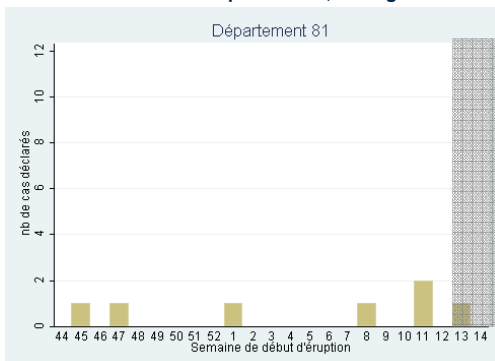
| Figure 15 |

Nombre hebdo. de cas de rougeole signalés à l'Institut de Veille Sanitaire pour les Hautes-Pyrénées, tous âges



| Figure 16 |

Nombre hebdomadaire de cas de rougeole signalés à l'Institut de Veille Sanitaire pour le Tarn, tous âges



| Figure 17 |

Nombre hebdo. de cas de rougeole signalés à l'Institut de Veille Sanitaire pour le Tarn-et-Garonne, tous âges

Aucun cas signalé depuis la semaine 44 de 2010, sous réserve de complétude des données

Données provisoires de InVS, 2010-2011

Equipe de la Cire Midi-Pyrénées

Dr Valérie Schwoebel

Coordonnatrice

Dr Anne Guinard

Epidémiologiste

Nicolas Sauthier

Ingénieur du génie sanitaire

Jérôme Pouey

Epidémiologiste

Cécile Durand

Epidémiologiste

Maud Ginsbourger

Epidémiologiste stagiaire Profet

Directeur de la publication

Dr Françoise Weber, Directrice Générale de l'InVS + Cire

Rédacteurs

L'équipe de la Cire

Diffusion

Cire Midi-Pyrénées

ARS Midi-Pyrénées

10 chemin du Raisin

31 050 Toulouse cedex

Mail : ARS-MIDIPY-CIRE@ars.sante.fr

Tel : 05 34 30 25 24

Fax : 05 34 30 25 32