

Surveillance épidémiologique en Lorraine

Point de situation au 5 juin 2014, n°2014-11, Semaine 21-22

A partir de ce bulletin, la Cellule de l'InVS en région (Cire) Lorraine-Alsace vous propose une surveillance de l'asthme et des allergies ainsi que des pathologies liées à la chaleur. Par contre, la période d'épidémie de gastro-entérites touchant à sa fin, ce bulletin va clore la surveillance de cette pathologie. Il en sera de même pour les données de virologie (virus respiratoires et entériques).

| Sommaire |

Surveillance non spécifique :	
- activité des services d'urgence de Lorraine	2
- activité de l'association SOS Médecins de Meurthe-et-Moselle	2
- mortalité en Lorraine	3
Surveillance par pathologie :	
- données virologiques	4
- gastro-entérites.....	5
- allergie.....	6
- asthme.....	7
- pathologies pouvant être liées à la chaleur	8
Pour approfondir.....	9
Partenaires de la surveillance en Lorraine.....	9
Modalités de signalement à l'ARS de Lorraine, CVAGS.....	9

| Faits marquants |

- ⇒ D'après les données du laboratoire du CHU de Nancy, le nombre de prélèvements positifs pour les virus respiratoires est nul depuis deux semaines. Ce qui confirme la diminution de la circulation des virus respiratoires constatée durant les semaines précédentes.
- ⇒ L'activité liée aux gastro-entérites est revenue au niveau observé hors période hivernale pour l'association SOS Médecins Meurthe-et-Moselle. Par contre, elle reste à un niveau moyen pour les services d'urgence de la région. D'après les données du laboratoire du CHU de Nancy, rotavirus et norovirus continuent à être identifiés mais en nombre plus faible au cours des deux dernières semaines.
- ⇒ Concernant les allergies, une augmentation est observée en semaine 22 aussi bien sur les données des services d'urgence que celles de SOS Médecins 54.
- ⇒ D'après les données du Réseau National de Surveillance Aérobiologique (RNSA), le risque allergique dû au pollen de graminées reste élevé en région Lorraine, comme dans plusieurs autres régions françaises.
- ⇒ L'activité liée à l'asthme est aussi en augmentation en semaine 22 pour l'association SOS Médecins. Cette tendance est moins marquée au niveau des services d'urgence de Lorraine.
- ⇒ Depuis le début du printemps, l'activité liée aux pathologies pouvant être dues à la chaleur reste faible en Lorraine.

| Activité des services d'urgence de Lorraine (Source : OSCOUR®) |

		Semaine			
		S19-14	S20-14	S21-14	S22-14
Meurthe-et-Moselle 54	Ptot	3148	3303	3390	3594
	P<1	→	→	→	→
	P>75	→	→	↘	→
	Phosp	419	446	429	407
		→	→	→	→
Moselle 57	Ptot	788	769	788	775
	P<1	→	→	→	→
	P>75	↘	→	→	→
	Phosp	1094	1127	1229	1140
		↘	→	↗	→
Meuse 55	Ptot	724	791	848	895
	P<1	→	→	→	→
	P>75	→	→	→	→
	Phosp	119	118	137	111
		↘	→	↗	→
Vosges 88	Ptot	203	225	205	228
	P<1	→	↘	→	→
	P>75	→	↘	→	→
	Phosp	276	256	234	256
		↗	→	→	→
		↗	→	→	→

En semaine 22, tous les indicateurs d'activité sont stables dans les quatre départements de Lorraine.

Pour information : le CH de Neufchâteau (88) ne transmet plus ses données depuis le 23 octobre 2013.

Légende des tableaux :

Ptot = nombre total de passages
 P<1 = nombre de passages pour des enfants de moins de 1 an
 P>75 = nombre de passages pour des adultes de plus de 75 ans
 Phosp = nombre d'hospitalisations

↗	Augmentation significative par rapport aux 3 semaines précédentes
→	Stabilité par rapport aux 3 semaines précédentes
↘	Diminution significative par rapport aux 3 semaines
☹	Données insuffisantes pour calculer la tendance

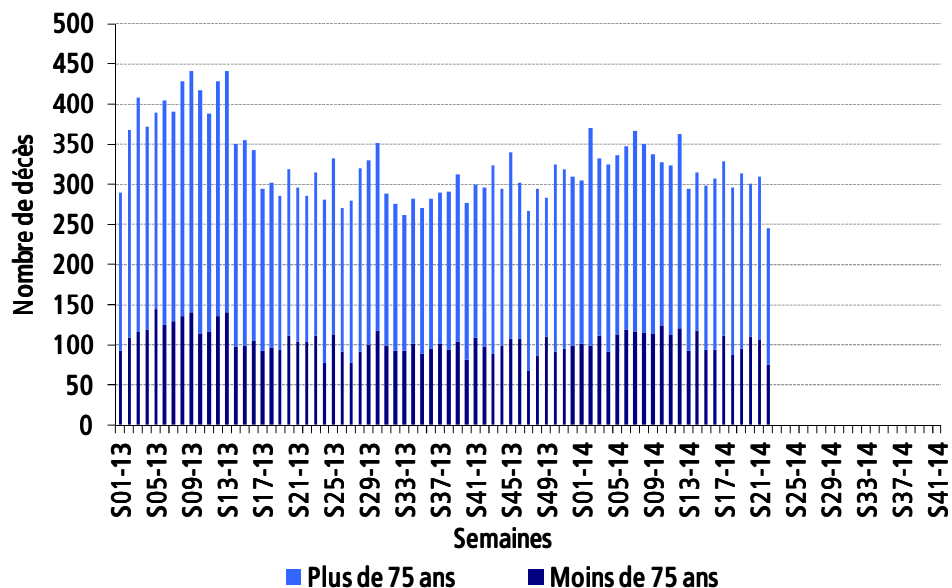
Malgré une activité un peu plus importante en semaine 22 (probablement liée au pont de l'Ascension) pour l'association SOS Médecins de Lorraine, l'alarme statistique n'a pas détecté de hausse significative par rapport aux 3 semaines précédentes pour les différents indicateurs suivis. Une exception est à noter : une augmentation du nombre de diagnostics chez les enfants moins de 1 ans a été détectée.

| Activité en médecine de ville (Source : SOS Médecins Meurthe-et-Moselle) |

		Semaine			
		S19-14	S20-14	S21-14	S22-14
SOS Médecins Meurthe-et-Moselle 54	Dtot	774	677	701	786
	D<1	→	↘	→	→
	D>75	↘	→	→	↗
	Dhosp	145	124	110	122
		→	→	→	→
		→	→	→	→

Dtot = total de consultations
 D<1 = total de consultations pour des enfants de moins de 1 an
 D>75 = total de consultations pour des adultes de plus de 75 ans
 Dhosp = nombre d'hospitalisations après consultation

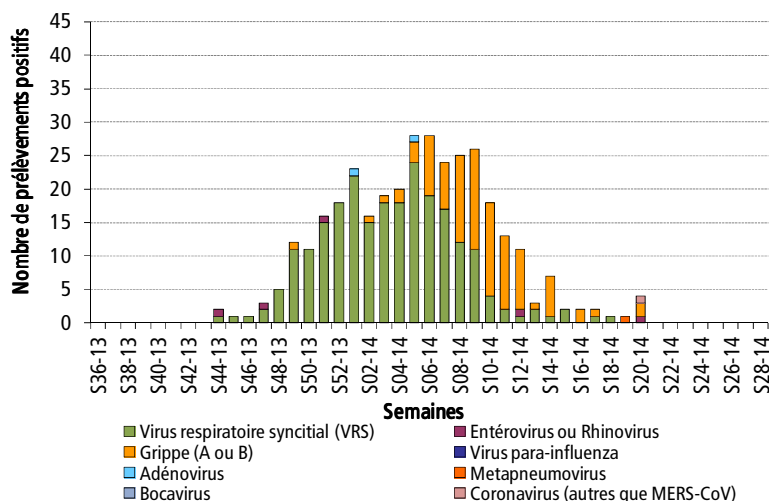
| Figure 1 | Nombre hebdomadaire de décès en fonction de l'âge depuis la semaine 01-2013 (Source : Insee)



En Lorraine, d'après les données disponibles, aucune augmentation inhabituelle de la mortalité n'est observée au cours des dernières semaines. Les délais de transmission des données relatives aux décès étant supérieurs à 7 jours, les données de la semaine 22 **sont incomplètes et donc non interprétables.**

| Virus respiratoires circulants en Lorraine |

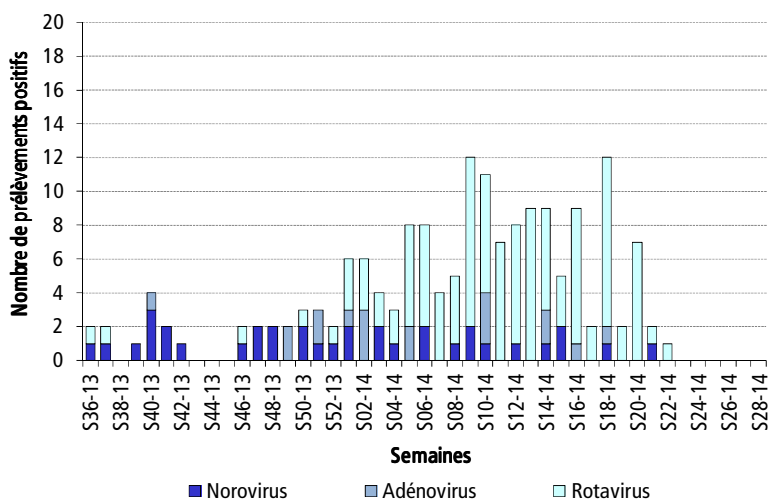
| Figure 2 | Evolution hebdomadaire du nombre de prélèvements positifs pour les virus respiratoires, selon le type de virus, depuis la semaine 36-2013 (Source : Laboratoire de virologie du CHU de Nancy)



Au cours des deux dernières semaines (21 et 22), on note une absence de prélèvements positifs pour les virus respiratoires. Cette situation correspond à ce qui était observé en septembre et début octobre 2013, avant la période hivernale.

| Virus entériques circulants en Lorraine |

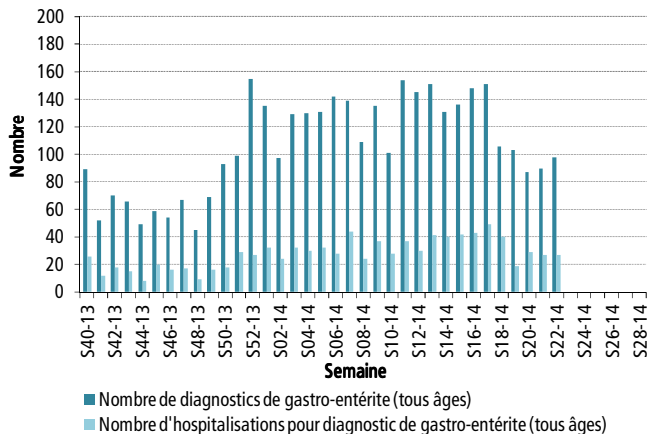
| Figure 3 | Evolution hebdomadaire du nombre de prélèvements positifs pour les virus entériques depuis la semaine 36-2013 (Source : Laboratoire de virologie du CHU de Nancy)



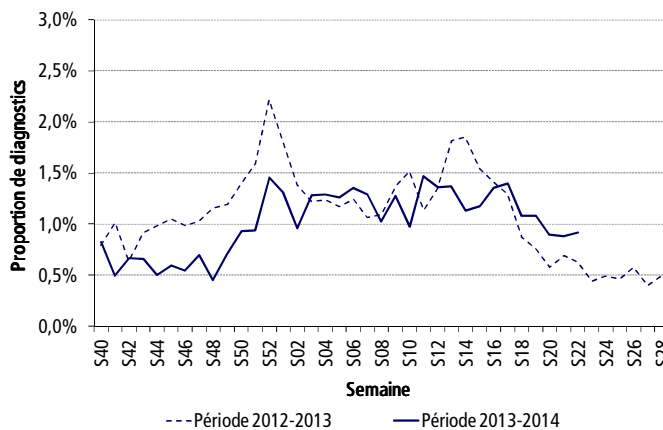
En semaine 21 et 22, le nombre de prélèvements positifs pour les virus entériques est faible. Quelques rotavirus et norovirus continuent à être identifiés par le laboratoire du CHU de Nancy.

| Services d'urgence participant au réseau Oscour® en Lorraine |

| Figure 4 | Nombre hebdomadaire de diagnostics et d'hospitalisations pour gastro-entérite tous âges depuis la semaine 40-2013 (Source : réseau Oscour®)



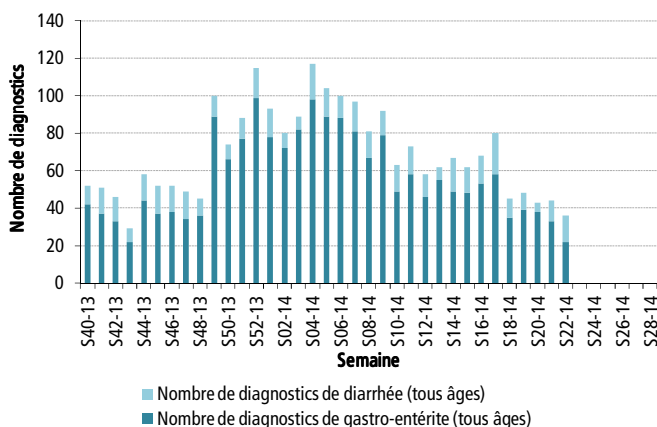
| Figure 5 | Proportion de diagnostics de gastro-entérite parmi le total des diagnostics tous âges durant les saisons hivernales 2012-2013 et 2013-2014 (Source : réseau Oscour®)



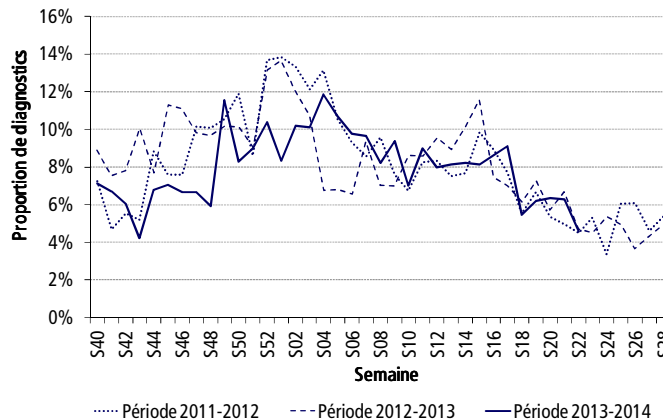
La tendance à la baisse observée en semaine 18 et 19 ne se confirme pas au cours des deux dernières semaines. En effet, en semaine 21 et 22, le nombre de gastro-entérites diagnostiquées dans les services d'urgence de Lorraine reste entre 90 et 100 par semaine. Au cours des dernières semaines, la part d'activité liée aux gastro-entérites est inférieure à 1 % mais elle est un peu plus élevée que ce qui avait été observé l'année dernière à la même période.

| Association SOS Médecins Meurthe-et-Moselle |

| Figure 6 | Nombre hebdomadaire de diagnostics de gastro-entérite et diarrhée tous âges depuis la semaine 40-2013 (Source : SOS Médecins)



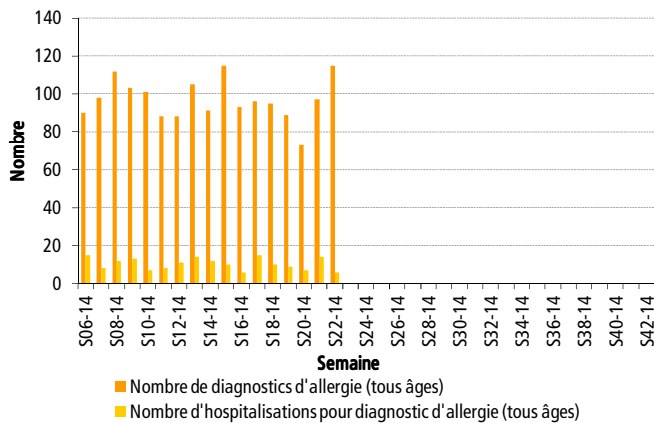
| Figure 7 | Proportion de diagnostics de gastro-entérite et diarrhée parmi le total des diagnostics tous âges durant les saisons hivernales de 2011 à 2014 (Source : SOS Médecins)



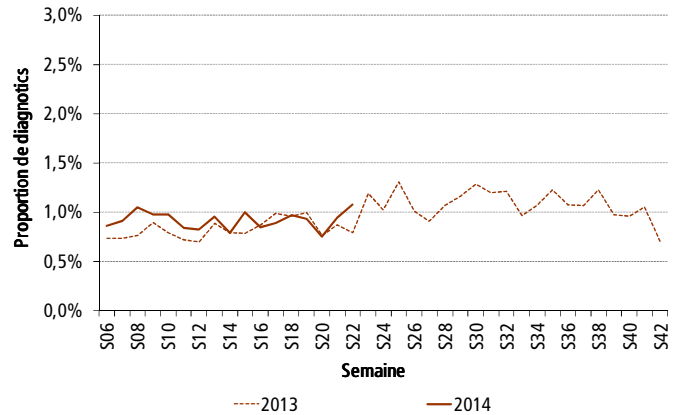
Contrairement à l'activité des services d'urgences, le nombre hebdomadaire de diagnostics de gastro-entérite et diarrhée posés par les médecins de l'association SOS Médecins Meurthe-et-Moselle est bien revenu au niveau observé hors période hivernale. En semaine 22, ces pathologies représentent moins de 5 % de l'activité de l'association. Cette tendance est similaire à celle observée les années précédentes à la même période.

| Services d'urgence participant au réseau Oscour® en Lorraine |

| Figure 8 | Nombre hebdomadaire de diagnostics et d'hospitalisations pour allergie tous âges depuis la semaine 06-2014 (Source : réseau Oscour®)



| Figure 9 | Proportion de diagnostics pour allergie parmi le total des diagnostics tous âges en 2013 et 2014 (Source : réseau Oscour®)

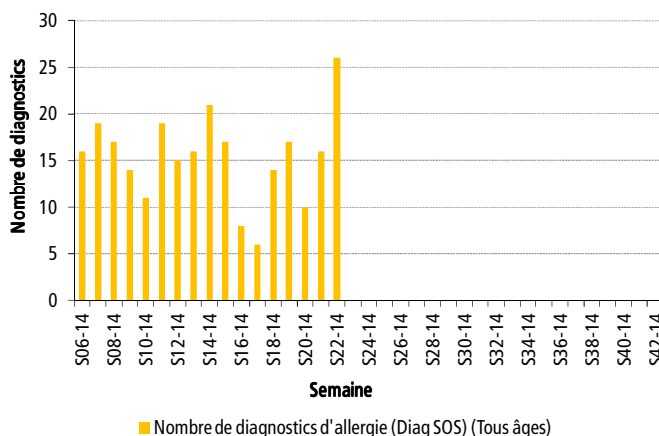


Au cours des deux dernières semaines, une augmentation du nombre hebdomadaire d'allergie est observée avec un maximum de 115 diagnostics en semaine 22.

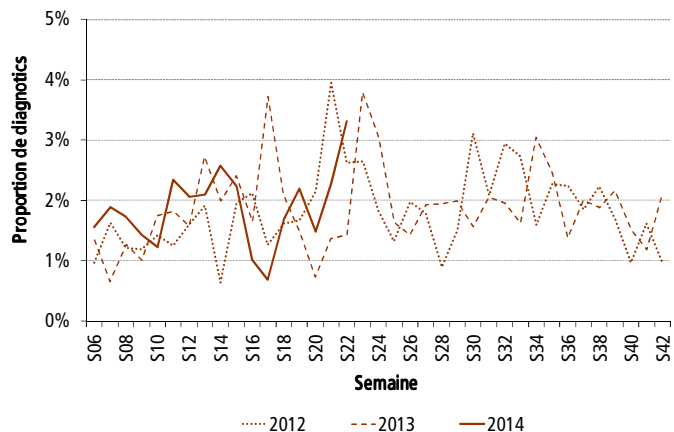
En semaine 22, la part d'activité liée à cette pathologie représente environ 1 % de l'activité totale des services d'urgence de la région.

| Association SOS Médecins Meurthe-et-Moselle |

| Figure 10 | Nombre hebdomadaire de diagnostics d'allergie tous âges depuis la semaine 06-2014 (Source : SOS Médecins)



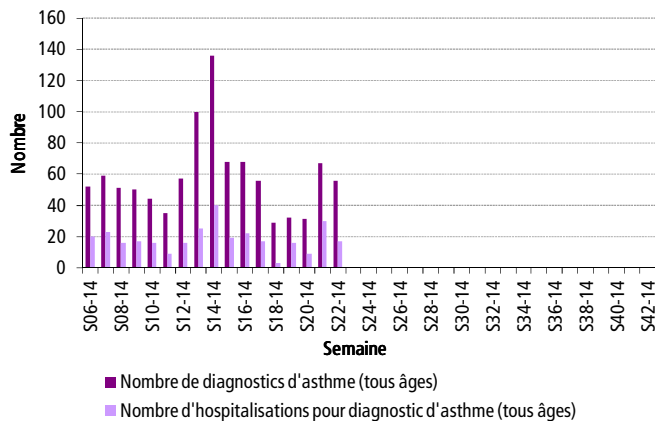
| Figure 11 | Proportion de diagnostics d'allergie parmi le total des diagnostics tous âges en 2012, 2013 et 2014 (Source : SOS Médecins)



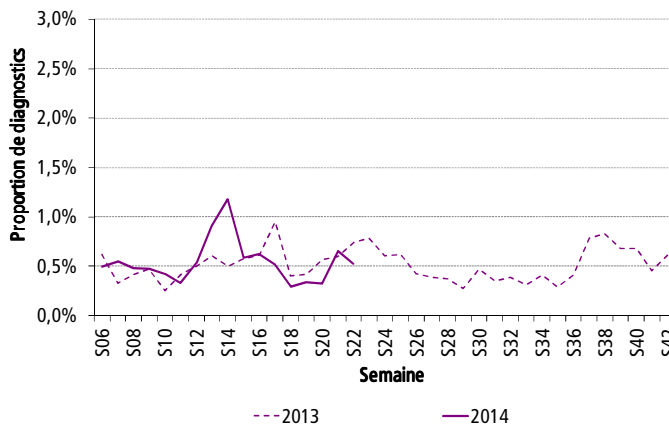
Comme pour les services d'urgences, une nette augmentation du nombre hebdomadaire de diagnostics d'allergie est observée en semaine 22 (26 diagnostics posés). Cette pathologie représente ainsi 3,3 % de l'activité de l'association cette semaine-là. Cette part d'activité correspond aux valeurs observées lors des pics d'allergie des années précédentes.

| Services d'urgence participant au réseau Oscour® en Lorraine |

| Figure 12 | Nombre hebdomadaire de diagnostics et d'hospitalisations pour asthme depuis la semaine 06-2014 (Source : réseau Oscour®)



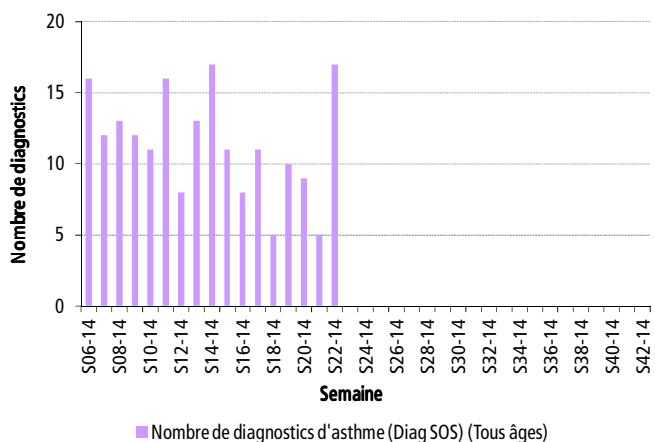
| Figure 13 | Proportion de diagnostics d'asthme parmi le total des diagnostics 2013 et 2014 (Source : réseau Oscour®)



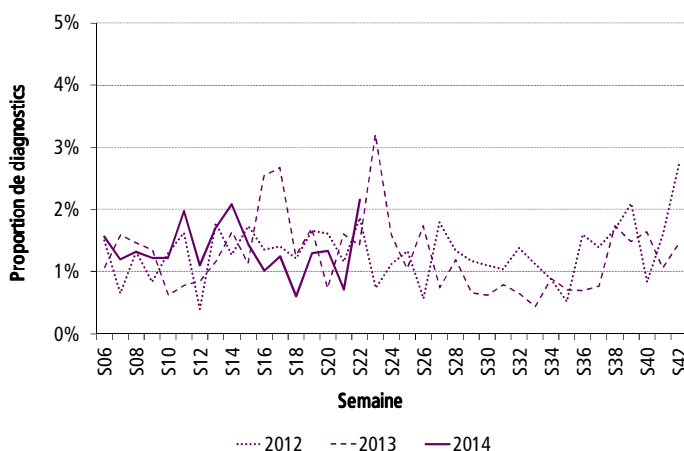
Durant les semaines 21 et 22, le nombre de diagnostics d'asthme est respectivement de 67 et 56 diagnostics hebdomadaires.. La part d'activité liée à cette pathologie est de 0,65% en semaine 21 et 0,52 % en semaine 22.

| Association SOS Médecins Meurthe-et-Moselle |

| Figure 14 | Nombre hebdomadaire de diagnostics d'asthme depuis la semaine 06-2014 (Source : SOS Médecins)



| Figure 15 | Proportion de diagnostics d'asthme depuis la semaine 06 en 2014, 2013 et 2012 (Source : SOS Médecins)

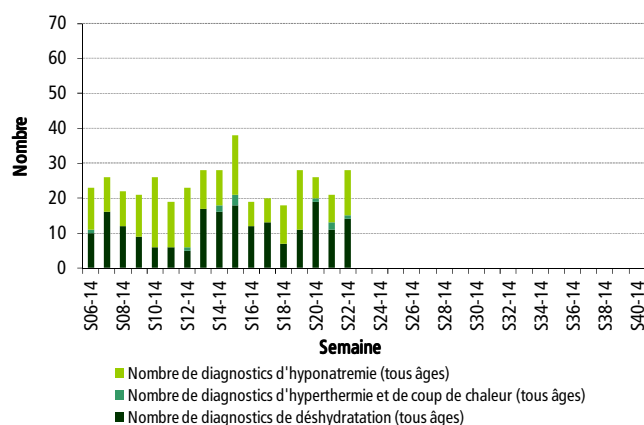


En semaine 22, une augmentation du nombre de diagnostics d'asthme est observée pour l'association SOS médecins Meurthe-et-Moselle, avec 17 diagnostics hebdomadaires. L'asthme représente donc un peu plus de 2 % de l'activité de l'association SOS. Cette part d'activité est similaire à celle observée au printemps 2013 en semaine 22.

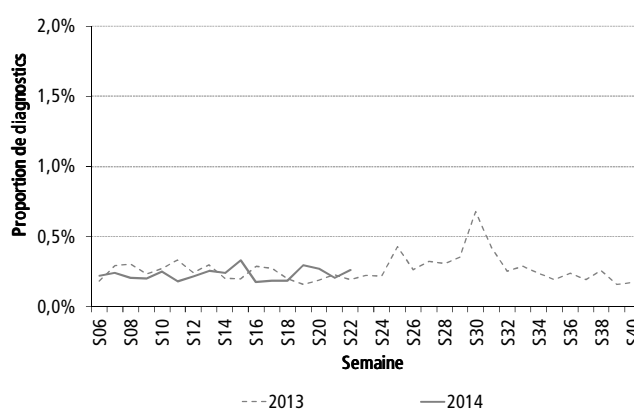
| Pathologies pouvant être liées à la chaleur |

| Services d'urgence participant au réseau Oscour® en Lorraine |

| Figure 16 | Nombre hebdomadaire de diagnostics et d'hospitalisations pour hyponatrémie, hyperthermie et coup de chaleur depuis la semaine 06-2014 (Source : réseau Oscour®)



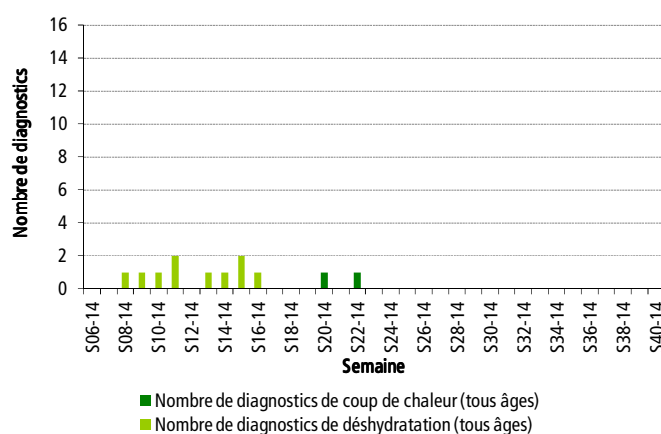
| Figure 17 | Proportion de diagnostics d'hyponatrémie, hyperthermie et coup de chaleur parmi le total des diagnostics 2013 et 2014 (Source : réseau Oscour®)



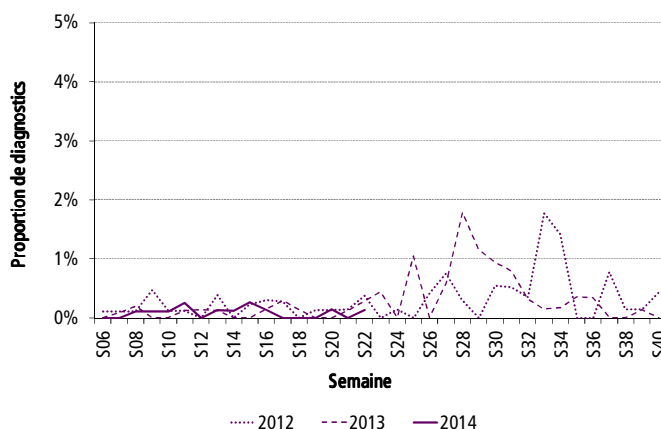
Depuis le début du printemps, le nombre de diagnostics de pathologies pouvant être liées à la chaleur reste dans les fluctuations habituelles pour la saison (avec un maximum à 38 en semaine 15). Ces pathologies représentent moins de 0,5 % de l'activité des services d'urgence de Lorraine.

| Association SOS Médecins Meurthe-et-Moselle |

| Figure 18 | Nombre hebdomadaire de diagnostics de déshydratation et coup de chaleur depuis la semaine 06-2014 (Source : SOS Médecins)



| Figure 19 | Proportion de diagnostics de déshydratation et coup de chaleur depuis la semaine 06 en 2014, 2013 et 2012 (Source : SOS Médecins)



Depuis le début du printemps, l'activité liée aux déshydratations et coups de chaleur est quasiment nul pour l'association SOS Médecins 54 avec moins de 2 diagnostics par semaine. Ces pathologies représentent moins de 0,2% de l'activité de l'association, ce qui correspond aux valeurs observées les années précédentes à la même période.

| Pour approfondir |

Sur le site internet de l'InVS:

- [Bulletin hebdomadaire international \(BHI\)](#)
- [Bulletin national d'information du système de veille sanitaire SOS médecins](#)
- [Situation épidémiologique des gastro-entérites aiguës en France](#)

Sur le site internet du Réseau National de Surveillance Aérobiologique (RNSA) : [Bulletin allerge pollinique](#)

| Partenaires de la surveillance en Lorraine |

Nous remercions l'ensemble de nos partenaires régionaux :

- l'Insee et Services d'état-civil des mairies;
- les services d'urgence participant au Réseau Oscour® en Lorraine : CHU de Nancy-Brabois, CH de Lunéville, Polyclinique de Gentilly, CH de Maillot Briey, CH de Mont Saint Martin, CHU de Nancy - Hôpital Central, CH de Pont-à-Mousson, CH de Toul; CH de Forbach, CH de Sarrebourg, CH de Saint Avold, CHR Metz-Thionville - Hôpital Bel Air, CHR Metz-Thionville - Hôpital Bon Secours, Clinique Claude Bernard, CH de Sarreguemines, HIA Legouest; CH de Verdun, CH de Bar-le-Duc; CH de Neufchâteau, CH de Saint-Dié, CH de Vittel, CH de Remiremont, CH Emile Durkheim;
- les laboratoires de virologie de l'Hôpital d'instruction des armées Legouest (HIA Legouest) et du CHU de Nancy



| Modalités de signalement à l'ARS Lorraine, CVAGS |

Les signalements transmis à la Cellule de veille alerte et gestion sanitaire (CVAGS) concernent : toutes les maladies à déclaration obligatoire, tout évènement sanitaire susceptible d'avoir un impact sur la santé de la population ainsi que la survenue en collectivité de cas groupés d'une pathologie transmissible.

Tous signalement peut se faire par **téléphone au numéro unique : 03 83 39 28 72.**

Ainsi que par une notification écrite :

- par **fax au 03 83 39 29 73**
- par mail à l'adresse suivante : ARS-LORRAINE-CVGS@ars.sante.fr

Directeur de la publication :

Anne Bruant-Bisson
Directrice générale par interim de
l'Institut de veille sanitaire

Rédactrice en chef :

Christine Meffre,
Responsable de la Cire Lorraine-Alsace

Comité de rédaction :

Virginie Bier
Oriane Broustal
Sophie Raguet
Isabelle Sahiner
Lucie Schapman

Diffusion

Cire Lorraine-Alsace
ARS Lorraine
Immeuble « Les Thiers »
CO n°71
4 rue Piroux
54036 Nancy Cedex

Mail : ars-lorraine-alsace-cire@ars.sante.fr
Tél. : 03.83.39.29.43
Fax : 03.83.39.28.95

Si vous souhaitez être destinataires du point épidémiologique réalisé par la Cire, merci de nous en informer par mail à ars-lorraine-alsace-cire@ars.sante.fr