

Surveillance épidémiologique en Lorraine

Point de situation au 23 octobre 2014, n°2014-20 Semaine 41-42

La Cire Lorraine - Alsace vous propose dans ce bulletin le suivi de certaines des pathologies hivernales : les gastro-entérites et diarrhées ainsi que la bronchiolite.

| Sommaire |

Surveillance non spécifique :	
- activité des services d'urgence de Lorraine	2
- activité de l'association SOS Médecins de Meurthe-et-Moselle	2
- mortalité en Lorraine	3
Surveillance par pathologie :	
- bronchiolite.....	4
- gastro-entérite	5
Pour approfondir	6
Partenaires de la surveillance en Lorraine.....	6
Modalités de signalement à l'ARS de Lorraine, CVAGS.....	6

| Faits marquants |

- ⇒ Depuis le 22 septembre 2014, l'activité liée à la bronchiolite est faible et similaire à celle observée à la même période pour la saison 2013-2014.
- ⇒ Depuis la semaine 39, le nombre de gastro-entérite et diarrhée correspond aux valeurs attendues hors saison épidémique.

| Activité des services d'urgence de Lorraine (Source : OSCOUR®) |

		Semaine			
		S39-14	S40-14	S41-14	S42-14
Meurthe-et-Moselle 54	Ptot	3454	3460	3514	3535
	P<1	→	→	↗	→
	P>75	→	→	↗	→
	Phosp	808	801	789	783
		→	→	→	→
Moselle 57	Ptot	5443	5588	5596	5640
	P<1	198	197	196	190
	P>75	→	→	→	↘
	Phosp	1271	1247	1273	1242
		→	→	→	→
Meuse 55	Ptot	756	774	820	773
	P<1	9	12	9	16
	P>75	120	118	124	128
	Phosp	212	188	184	203
		→	→	→	→
Vosges 88	Ptot	1655	1581	1559	1567
	P<1	41	51	53	47
	P>75	→	↗	→	→
	Phosp	426	445	442	453
		→	→	→	→

En semaine 41, l'activité dans les services d'urgence de Meurthe-et-Moselle est en augmentation pour le nombre total de passages et le nombre de passages pour des enfants de moins de 1 an. Cette tendance ne se confirme pas en semaine 42. En semaine 42, le nombre de passages des enfants de moins de 1 an est en augmentation dans la Meuse et en diminution en Moselle.

Pour information : le CH de Neufchâteau (88) ne transmet plus ses données depuis le 31 décembre 2013 et celui de Vittef (88) depuis le 30 septembre 2014 (semaine 40).

| Activité en médecine de ville (Source : SOS Médecins Meurthe-et-Moselle) |

		Semaine			
		S39-14	S40-14	S41-14	S42-14
SOS Médecins Meurthe-et-Moselle 54	Dtot	650	481	791	751
	D<1	→	→	→	→
	D>75	↗	→	→	→
	Dhosp	65	46	70	75
		→	→	→	↗

Au cours des deux dernières semaines, les indicateurs sont stables. Seule une augmentation du nombre d'hospitalisations est observée en semaine 42.

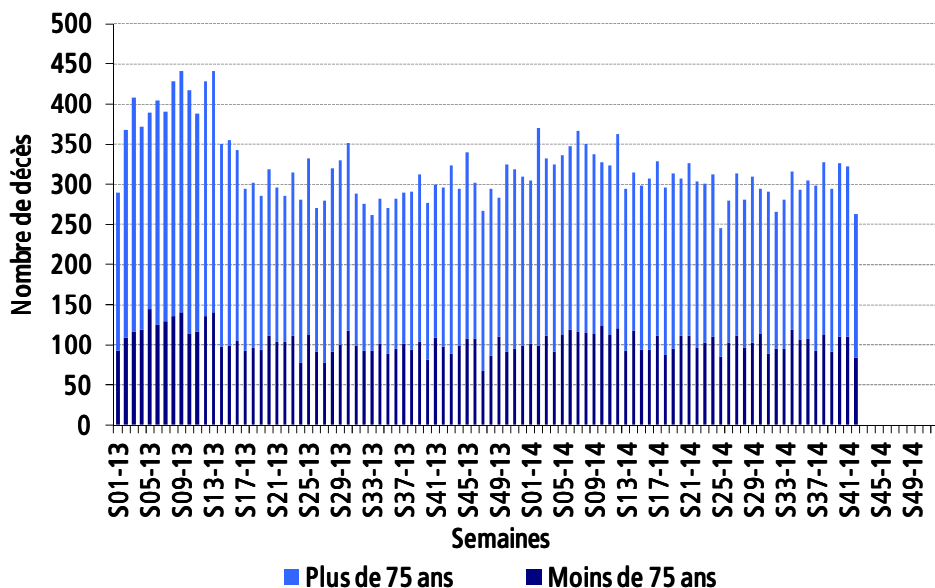
Légende des tableaux :

Ptot = nombre total de passages
 P<1 = nombre de passages pour des enfants de moins de 1 an
 P>75 = nombre de passages pour des adultes de plus de 75 ans
 Phosp= nombre d'hospitalisations

↗	Augmentation significative par rapport aux 3 semaines précédentes
→	Stabilité par rapport aux 3 semaines précédentes
↘	Diminution significative par rapport aux 3 semaines précédentes
☹	Données insuffisantes pour calculer la tendance

Dtot = total de consultations
 D<1 = total de consultations pour des enfants de moins de 1 an
 D>75 = total de consultations pour des adultes de plus de 75 ans
 Dhosp= nombre d'hospitalisations après consultation

| Figure 1 | Nombre hebdomadaire de décès en fonction de l'âge depuis la semaine 01-2013 (Source : Insee)

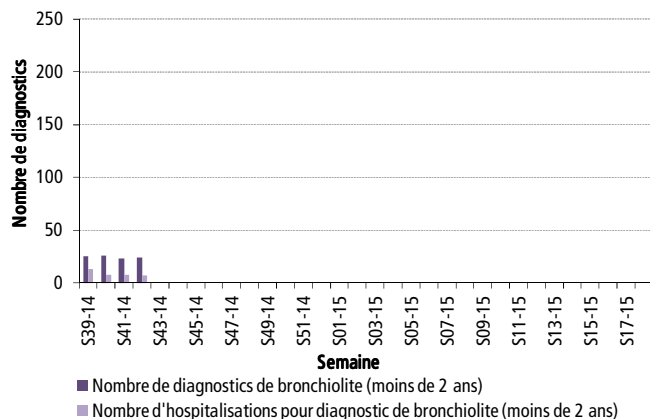


En Lorraine, d'après les données disponibles, aucune augmentation inhabituelle de la mortalité n'est observée au cours des dernières semaines. Les délais de transmission des données relatives aux décès étant supérieurs à 7 jours, les données de la semaine 42 **sont incomplètes et donc non interprétables.**

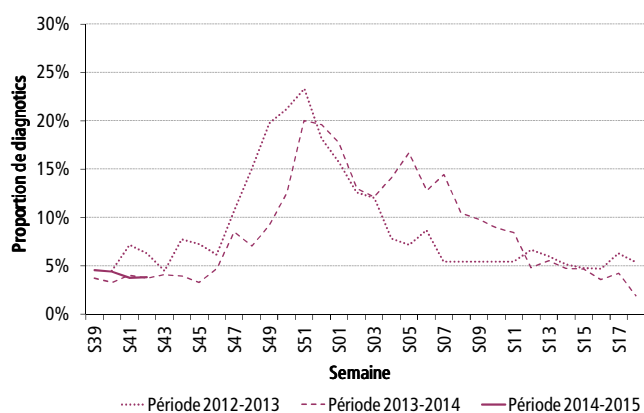
| Bronchiolite chez les enfants de moins de 2 ans |

| Services d'urgence participant au réseau Oscour® en Lorraine |

| Figure 2 | Nombre hebdomadaire de diagnostics et d'hospitalisations pour bronchiolite chez les enfants de moins de 2 ans depuis la semaine 39-2014 (Source : réseau Oscour®)



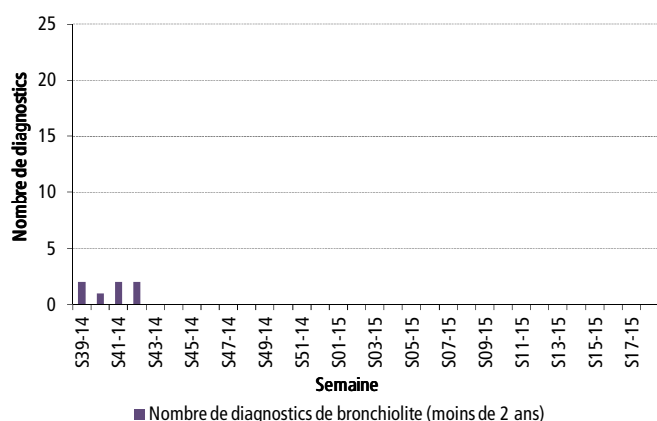
| Figure 3 | Proportion de diagnostics de bronchiolite parmi le total des diagnostics chez les enfants de moins de 2 ans durant les saisons hivernales de 2012 à 2015 (Source : réseau Oscour®)



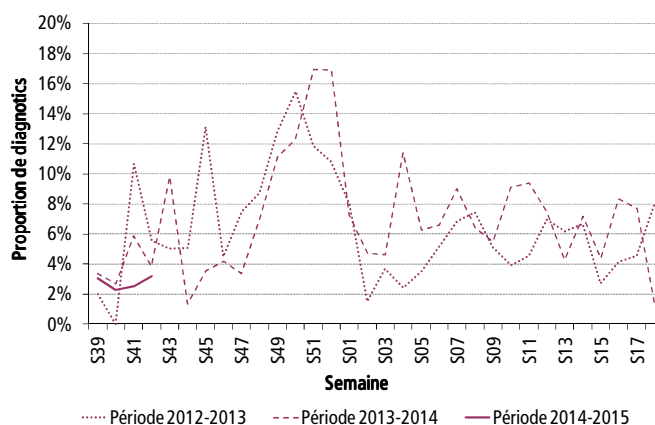
Depuis le 22 septembre (semaine 39), le nombre de diagnostics de bronchiolite est faible et stable (autour de 25 diagnostics hebdomadaires). La part d'activité liée à cette pathologie représente moins de 4 % en semaine 42 et correspond aux valeurs observées à la même période pour la saison 2013-2014.

| Association SOS Médecins Meurthe-et-Moselle |

| Figure 4 | Nombre hebdomadaire de diagnostics de bronchiolite chez les enfants de moins de 2 ans depuis la semaine 39-2014 (Source : SOS Médecins)



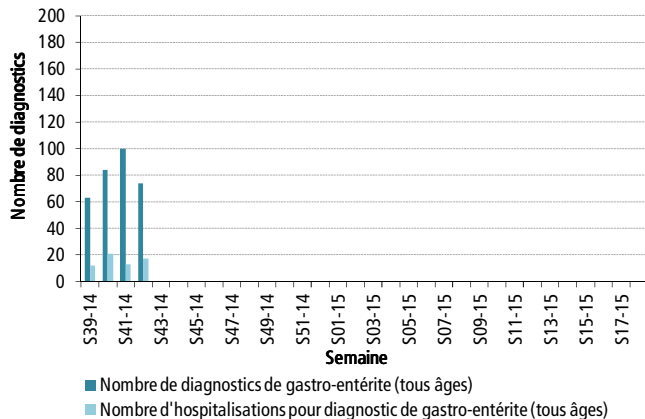
| Figure 5 | Proportion de diagnostics de bronchiolite parmi le total des diagnostics chez les enfants de moins de 2 ans durant les saisons hivernales de 2012 à 2015 (Source : SOS Médecins)



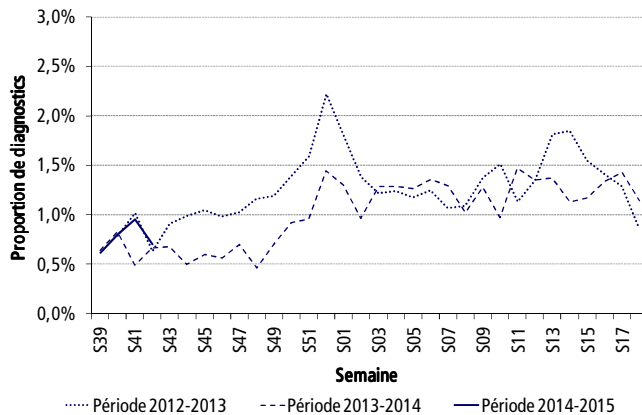
Au cours des deux dernières semaines, l'activité liée à la bronchiolite est faible : 2 diagnostics hebdomadaires. En semaine 42, cette pathologie représente 3,2 % de l'activité de l'association SOS Médecins pour les enfants de moins de 2 ans.

| Services d'urgence participant au réseau Oscour® en Lorraine |

| Figure 6 | Nombre hebdomadaire de diagnostics et d'hospitalisations pour gastro-entérite tous âges depuis la semaine 39-2014 (Source : réseau Oscour®)



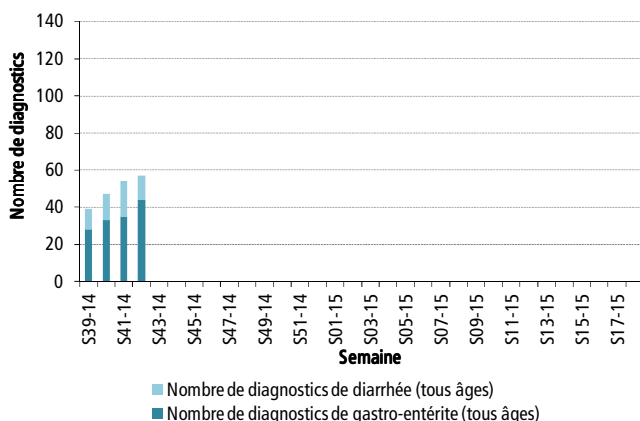
| Figure 7 | Proportion de diagnostics de gastro-entérite parmi le total des diagnostics tous âges durant les saisons hivernales de 2012 à 2015 (Source : réseau Oscour®)



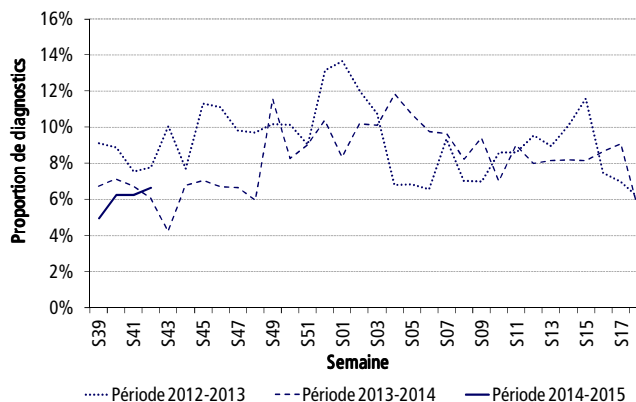
Le nombre hebdomadaire de diagnostics de gastro-entérite est de 74 en semaine 42, ce qui correspond au bruit de fond habituellement observé hors période hivernale. Ces pathologies représentent moins de 1 % de l'activité des services d'urgence de Lorraine au cours des deux dernières semaines.

| Association SOS Médecins Meurthe-et-Moselle |

| Figure 8 | Nombre hebdomadaire de diagnostics de gastro-entérite et diarrhée tous âges depuis la semaine 39-2014 (Source : SOS Médecins)



| Figure 9 | Proportion de diagnostics de gastro-entérite et diarrhée parmi le total des diagnostics tous âges durant les saisons hivernales de 2012 à 2015 (Source : SOS Médecins)



Depuis le 22 septembre (semaine 39), le nombre de diagnostics de gastro-entérite et diarrhée est en légère augmentation mais reste en deçà des 60 diagnostics hebdomadaires par semaine. En semaine 42, la part d'activité liée à ces pathologies est similaire à celle observée à la même période au cours de la saison 2013-2014.

| Pour approfondir |

Sur le site internet de l'InVS:

- [Bulletin hebdomadaire international \(BHI\)](#)
- [Bulletin national d'information du système de veille sanitaire SOS médecins](#)
- [Situation épidémiologique de la bronchiolite en France métropolitaine](#)

| Partenaires de la surveillance en Lorraine |

Nous remercions l'ensemble de nos partenaires régionaux :

- l'Insee et Services d'état-civil des mairies;
- les services d'urgence participant au Réseau Oscour® en Lorraine : CHU de Nancy-Brabois, CH de Lunéville, Polyclinique de Gentilly, CH de Maillot Briey, CH de Mont Saint Martin, CHU de Nancy - Hôpital Central, CH de Pont-à-Mousson, CH de Toul; CH de Forbach, CH de Sarrebourg, CH de Saint Avold, CHR Metz-Thionville - Hôpital Bel Air, CHR Metz-Thionville - Hôpital Bon Secours, Clinique Claude Bernard, CH de Sarreguemines, HIA Legouest; CH de Verdun, CH de Bar-le-Duc; CH de Neufchâteau, CH de Saint-Dié, CH de Vittel, CH de Remiremont, CH Emile Durkheim;
- l'Agence Régionale de Santé de Lorraine;
- le Réseau Lorraine Urgence;
- le GCS Télésanté Lorraine;
- l'association SOS Médecins Meurthe-et-Moselle.

Directeur de la publication :

François Bourdillon,
Directeur général de l'Institut de veille
sanitaire

Rédactrice en chef :

Christine Meffre,
Responsable de la Cire Lorraine-Alsace

Comité de rédaction :

Virginie Bier
Oriane Broustal
Sophie Raguet
Isabelle Sahiner
Lucie Schapman

Diffusion

Cire Lorraine-Alsace
ARS Lorraine
Immeuble « Les Thiers »
CO n°71
4 rue Piroux
54036 Nancy Cedex

Mail : ars-lorraine-alsace-cire@ars.sante.fr
Tél. : 03.83.39.29.43
Fax : 03.83.39.28.95

| Modalités de signalement à l'ARS Lorraine, CVAGS |

Les signalements transmis à la Cellule de veille alerte et gestion sanitaire (CVAGS) concernent : toutes les maladies à déclaration obligatoire, tout évènement sanitaire susceptible d'avoir un impact sur la santé de la population ainsi que la survenue en collectivité de cas groupés d'une pathologie transmissible.

Tous signalement peut se faire par **téléphone au numéro unique : 03 83 39 28 72.**

Ainsi que par une notification écrite :

- par **fax au 03 83 39 29 73**
- par mail à l'adresse suivante : ARS-LORRAINE-CVGS@ars.sante.fr

Si vous souhaitez être destinataires du point épidémiologique réalisé par la Cire, merci de nous en informer par mail à ars-lorraine-alsace-cire@ars.sante.fr