

Surveillance épidémiologique en Alsace

Point de situation au 7 mai 2014, n°2014-09, Semaine 16-17-18

A partir de ce bulletin, la Cellule de l'InVS en région (Cire) Lorraine-Alsace vous propose une surveillance de l'asthme et des allergies.

| Sommaire |

Surveillance non spécifique :	
- activité des associations SOS Médecins de Strasbourg et de Mulhouse.....	2
- mortalité en Alsace	2
Surveillance par pathologie :	
- infections respiratoires.....	3
- gastro-entérites.....	4-5
- allergie.....	6
- asthme.....	7
Pour approfondir.....	8
Partenaires de la surveillance en Alsace	8
Modalités de signalement à l'ARS d'Alsace, pôle VGAS	8

| Faits marquants |

- ⇒ Les dernières données virologiques du CHU de Strasbourg indiquent une forte diminution du nombre de prélèvements respiratoires positifs aux virus respiratoires. Les données des prochaines semaines permettront de confirmer cette tendance.
- ⇒ L'activité des associations SOS Médecins pour gastro-entérite reste stable en semaines 17 et 18 et est proche de son niveau basal.
- ⇒ L'activité pour allergie est en diminution depuis fin mars - début avril. Elle représente ces 2 dernières semaines 2% de l'activité totale de chaque association.
- ⇒ L'activité pour asthme est en diminution depuis les semaines 13-14 (du 24 mars au 6 avril) ; elle représente entre 1 à 2 % de l'activité totale de chaque association pour les 2 dernières semaines.
- ⇒ La baisse de ces 2 derniers indicateurs est probablement à mettre en lien avec la fin progressive de la saison pollinique des arbres comme l'indique le réseau national de surveillance aérobiologique dans son dernier bulletin allergo-pollinique. Pour plus d'information consultez l'adresse suivante : <http://www.pollens.fr/accueil.php>.

| Activité en médecine de ville (Sources : SOS Médecins Strasbourg et Mulhouse) |

		Semaine			
		S15-14	S16-14	S17-14	S18-14
SOS Médecins Strasbourg 67	Dtot	1249	1527	1491	1388
	D<1	48	87	75	77
	D>75	130	176	183	177
	Dhosp	74	97	86	87
		→	→	→	→
		Semaine			
		S15-14	S16-14	S17-14	S18-14
SOS Médecins Mulhouse 68	Dtot	622	718	655	624
	D<1	23	39	56	38
	D>75	59	60	53	67
	Dhosp	44	35	40	33
		→	→	→	→

En semaines 17 et 18, l'activité des associations SOS médecins est stable.

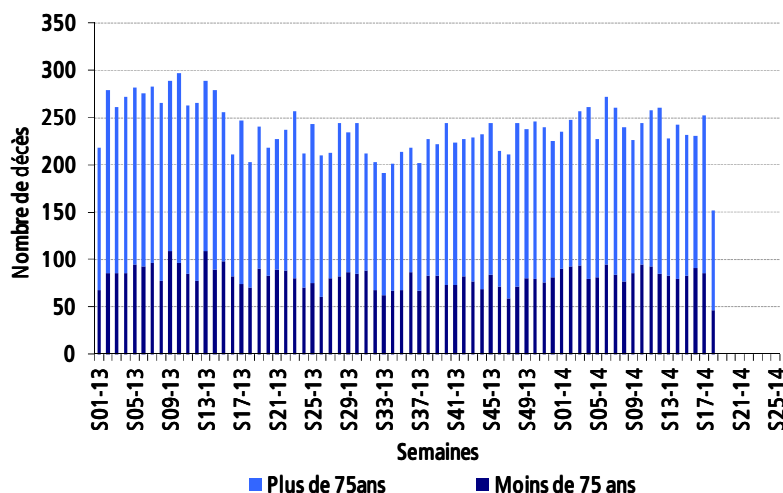
Légende des tableaux :

Dtot = total de consultations
 D<1 = total de consultations pour des enfants de moins de 1 an
 D>75 = total de consultations pour des adultes de plus de 75 ans
 Dhosp= nombre d'hospitalisations après consultation

↗	Augmentation significative par rapport aux 3 semaines précédentes
→	Stabilité par rapport aux 3 semaines précédentes
↘	Diminution significative par rapport aux 3 semaines précédentes
☹	Données insuffisantes pour calculer la tendance

| Mortalité en Alsace |

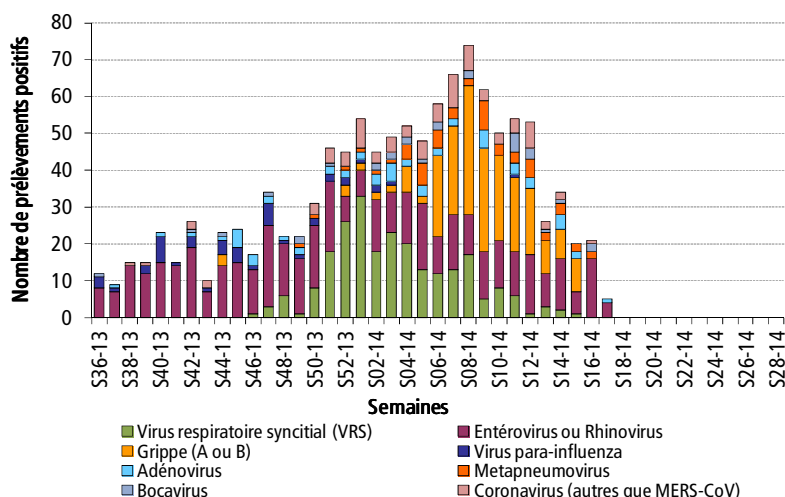
| Figure 1 | Nombre hebdomadaire de décès en fonction de l'âge depuis la semaine 01-13 (Source : Insee)



En Alsace, d'après les données disponibles, on ne note pas d'augmentation inhabituelle de la mortalité. Les délais de transmission des données relatives aux décès étant supérieurs à 7 jours, les données de la semaine 18 **sont incomplètes et donc non interprétables**.

| Virus respiratoires circulants en Alsace |

| Figure 2 | Evolution hebdomadaire du nombre de prélèvements positifs pour les virus respiratoires, selon le type de virus, depuis la semaine 36-2013 (Source : Laboratoire de virologie des Hôpitaux Universitaires de Strasbourg (HUS))

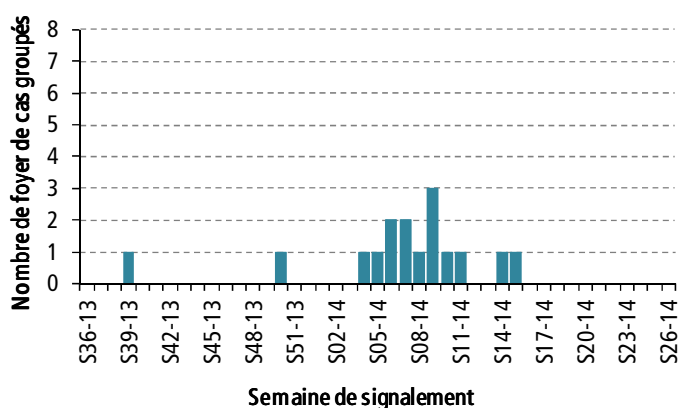


En semaine 17, les prélèvements respiratoires positifs aux virus respiratoires sont en forte diminution. Les entérovirus ou rhinovirus sont les virus les plus fréquemment identifiés (9 %).

NB : Les données de la semaine 18 ne sont pas encore disponibles.

| Surveillance des infections respiratoires aiguës (IRA) en collectivité de personnes âgées en Alsace |

| Figure 3 | Nombre hebdomadaire de signalements de cas groupés d'IRA en collectivité de personnes âgées depuis la semaine 36-2013, en fonction de la date de réception du signalement (Source : Surveillance des IRA et GEA en EHPAD, InVS)



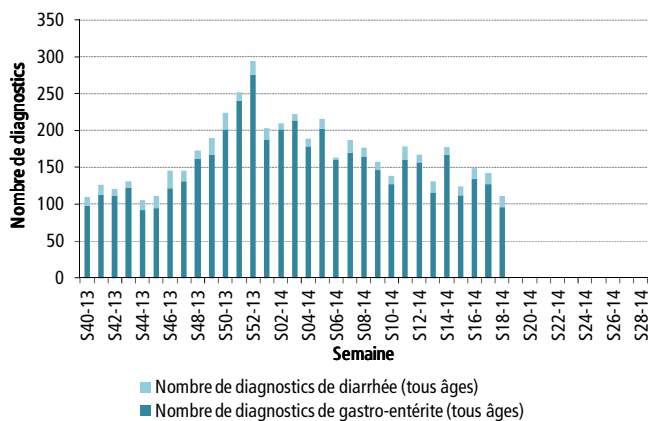
Entre le 1er septembre 2013 et le 4 mai 2014, 16 foyers de cas groupés d'IRA en collectivité de personnes âgées ont été signalés en Alsace : 5 dans le Bas-Rhin et 11 dans le Haut-Rhin.

A ce jour, 15 des 16 épisodes sont terminés. D'après les bilans finaux, les taux d'attaque moyens sont de 28 % chez les résidents et 8 % chez les membres du personnel. Des résidents ont été hospitalisés dans 10 foyers de cas groupés d'IRA signalés et 6 décès imputables à l'infection respiratoire ont été rapportés.

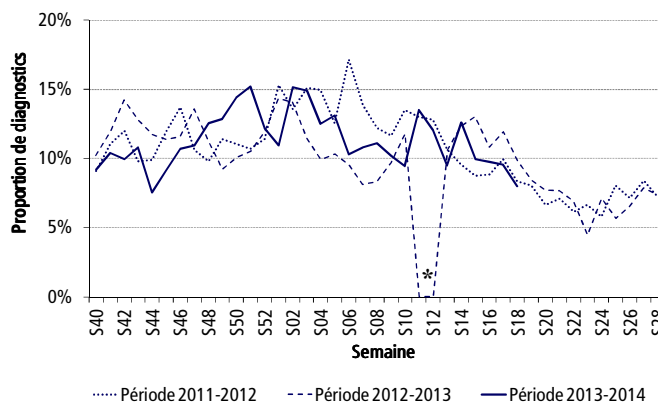
Une recherche étiologique a été effectuée pour 9 signalements et des TDR grippe ont été utilisés dans 7 d'entre eux. Les résultats de ces recherches ont été :

- 4 positifs pour des virus grippaux (2 gripes non-typées et 2 gripes A) ;
- 1 positif au VRS ;
- 1 positif au pneumocoque ;
- 1 positif au rhinovirus.

| Figure 12 | Nombre hebdomadaire de diagnostics de gastro-entérite et diarrhée tous âges depuis la semaine 40-2013 (Source : SOS Médecins)

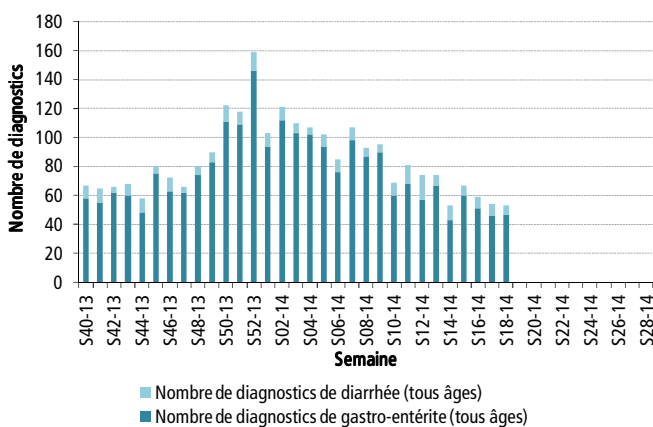


| Figure 13 | Proportion de diagnostics de gastro-entérite et diarrhée parmi le total des diagnostics tous âges durant les saisons hivernales de 2011 à 2014 (Source : SOS Médecins)

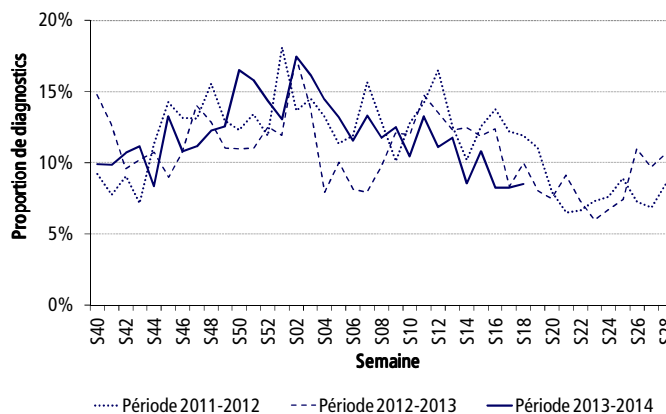


* Absence de données en semaines 11 et 12 de 2013.

| Figure 14 | Nombre hebdomadaire de diagnostics de gastro-entérite et diarrhée tous âges depuis la semaine 40-2013 (Source : SOS Médecins)

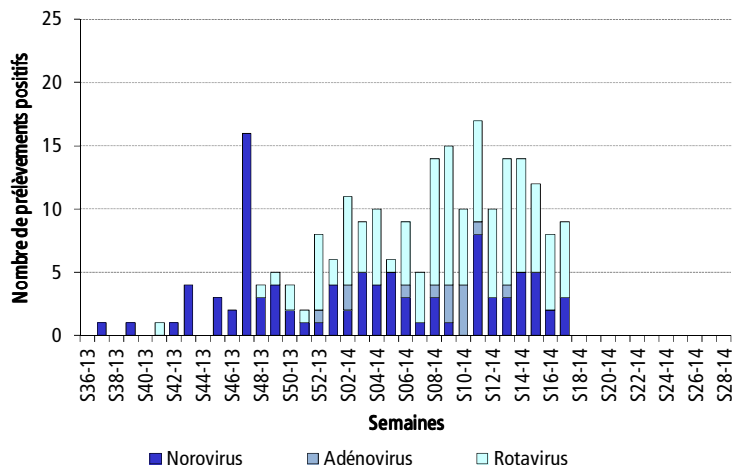


| Figure 15 | Proportion de diagnostic de gastro-entérites et diarrhées parmi le total des diagnostics tous âges durant les saisons hivernales de 2011 à 2014 (Source : SOS Médecins)



L'activité pour gastro-entérite et diarrhée est en légère diminution depuis la semaine 12 pour les 2 associations. Au cours des deux dernières semaines, le nombre de diagnostics de gastro-entérite et diarrhée est d'environ 50 par semaine pour l'association SOS Médecins de Mulhouse et entre 110 et 142 pour celle de Strasbourg, représentant moins de 10 % de l'activité de chacune des associations.

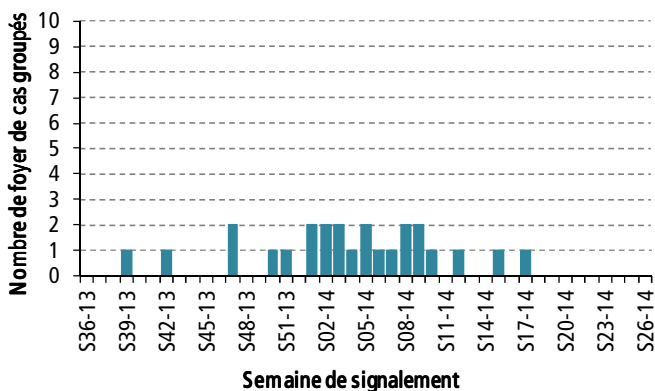
| Figure 16 | Evolution hebdomadaire du nombre de prélèvements positifs pour les virus entériques depuis la semaine 36-2013 (Source : Laboratoire de virologie des Hôpitaux Universitaires de Strasbourg (HUS))



Les données de la semaine 17 confirme que depuis fin février (semaine 8), le rotavirus correspond au virus le plus fréquemment identifié dans les prélèvements envoyés au laboratoire des HUS. En semaine 17, ce virus représente ainsi 14 % des prélèvements.

NB : Les données de la semaine 18 ne sont pas encore disponibles.

| Figure 17 | Nombre hebdomadaire de signalements de cas groupés de GEA en collectivité de personnes âgées depuis la semaine 36-2013, en fonction de la date de réception du signalement (Source : Surveillance des IRA et GEA en EHPAD, InVS)

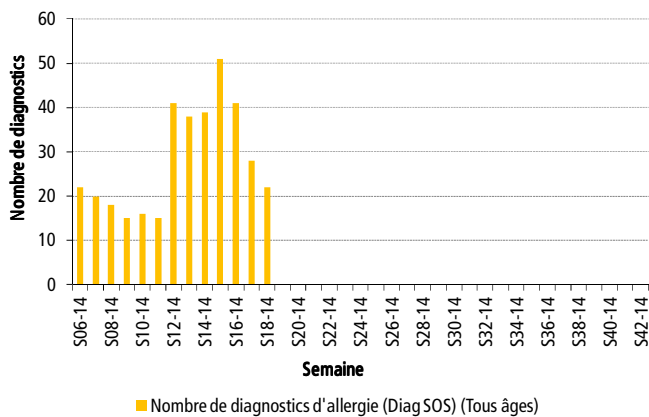


Entre le 1er septembre 2013 et le 4 mai 2014, 25 foyers de cas groupés de GEA en collectivité de personnes âgées ont été signalés en Alsace : 12 dans le Bas-Rhin et 13 dans le Haut-Rhin.

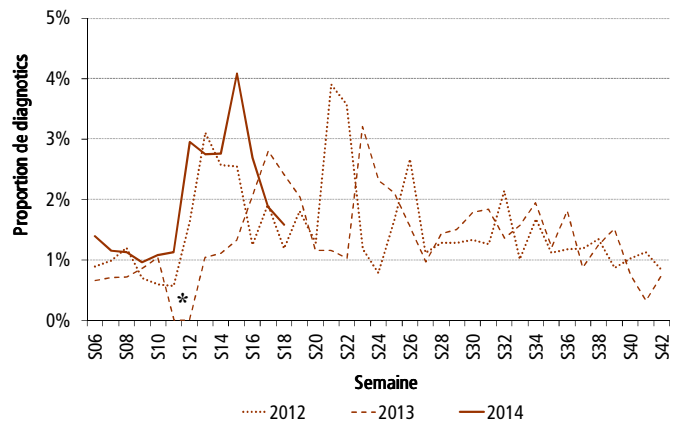
A ce jour, 24 des 25 épisodes sont terminés. D'après les bilans finaux, les taux d'attaque moyens sont de 31 % chez les résidents et 10 % chez les membres du personnel. Des résidents ont été hospitalisés au cours d'un des épisodes et un décès a été rapporté.

Des recherches étiologiques ont été réalisées pour 13 des signalements : 6 étaient positifs au norovirus et 4 au rotavirus.

| Figure 4 | Nombre hebdomadaire de diagnostics d'allergie tous âges depuis la semaine 06-2013 (Source : SOS Médecins)

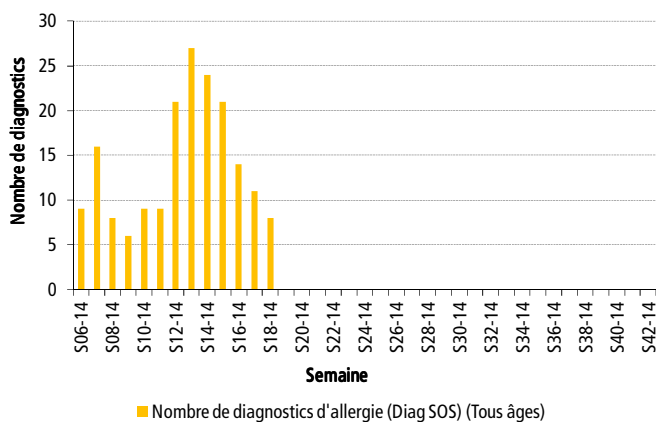


| Figure 5 | Proportion de diagnostics d'allergie parmi le total des diagnostics tous âges en 2012, 2013 et 2014 (Source : SOS Médecins)

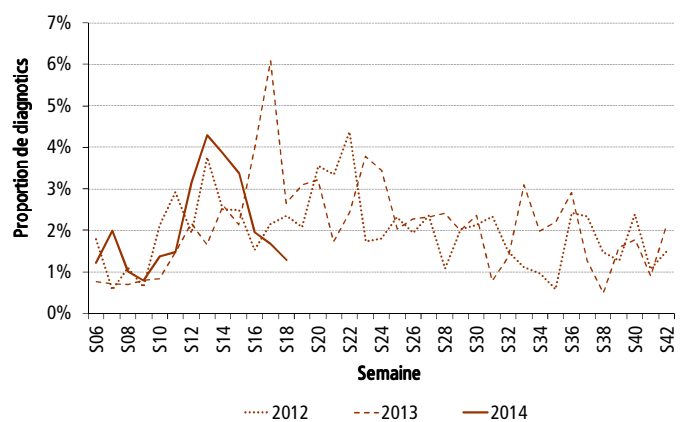


* Absence de données en semaines 11 et 12 de 2013.

| Figure 6 | Nombre hebdomadaire de diagnostics d'allergie tous âges depuis la semaine 06-2013 (Source : SOS Médecins)

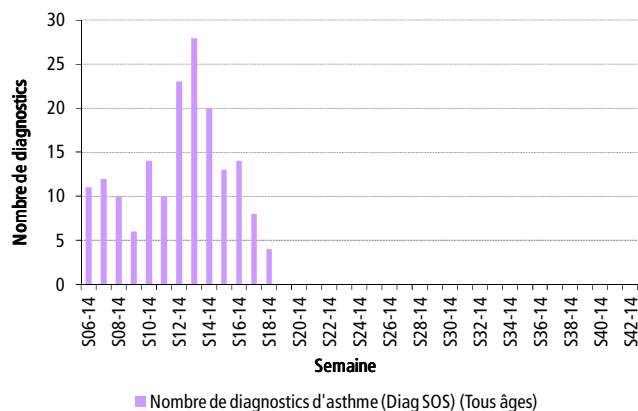


| Figure 7 | Proportion de diagnostics d'allergie parmi le total des diagnostics tous âges en 2012, 2013 et 2014 (Source : SOS Médecins)

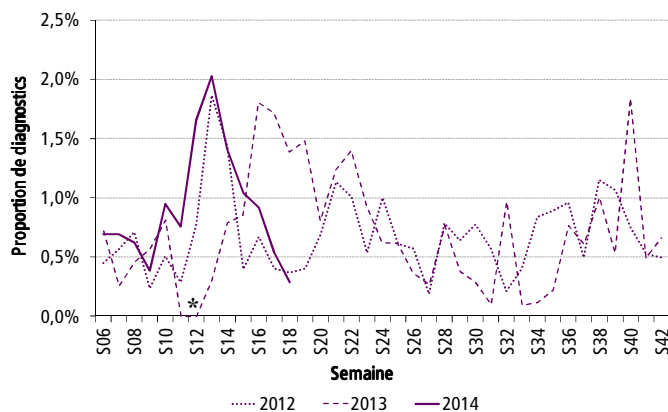


L'activité pour allergie est en diminution depuis la semaine 15 pour l'association SOS Strasbourg et depuis la semaine 13 pour l'association SOS Mulhouse. Ainsi pour l'association de Strasbourg, entre 20 et 30 diagnostics d'allergie ont été posés en semaines 17 et 18 correspondant à environ 2 % du total de l'activité. Pour l'association de Mulhouse, entre 8 et 11 diagnostics ont été posés, représentant moins de 2 % du total de l'activité.

| Figure 8 | Nombre hebdomadaire de diagnostics d'asthme tous âges depuis la semaine 06-2013 (Source : SOS Médecins)

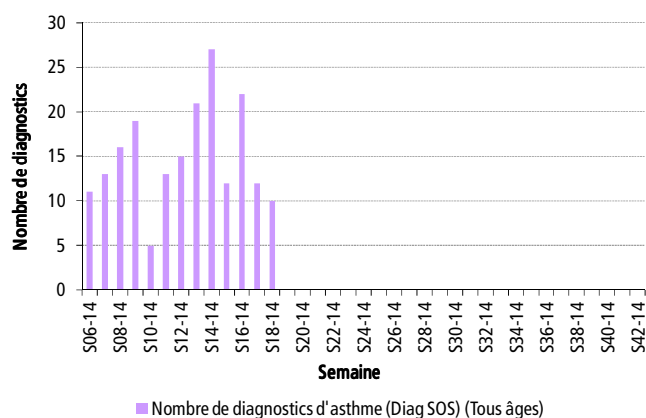


| Figure 9 | Proportion de diagnostics d'asthme parmi le total des diagnostics tous âges en 2012, 2013 et 2014 (Source : SOS Médecins)

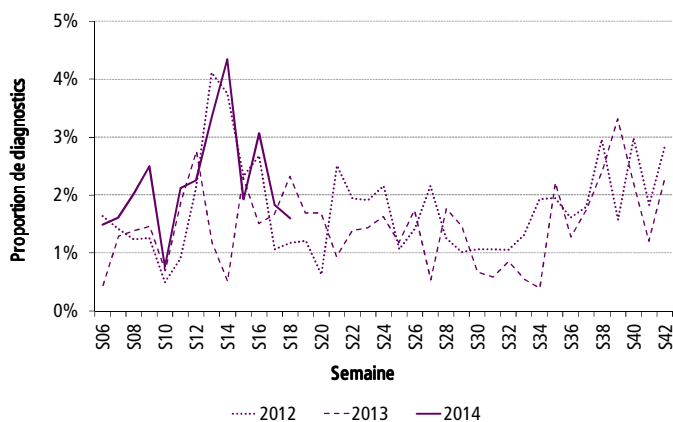


* Absence de données en semaines 11 et 12 de 2013.

| Figure 10 | Nombre hebdomadaire de diagnostics d'asthme tous âges depuis la semaine 06-2013 (Source : SOS Médecins)



| Figure 11 | Proportion de diagnostics d'asthme parmi le total des diagnostics tous âges en 2012, 2013 et 2014 (Source : SOS Médecins)



L'activité pour asthme est en diminution depuis la semaine 13 (fin mars) pour les 2 associations. Pour l'association de Strasbourg moins de 10 diagnostics hebdomadaires ont été posés les 2 dernières semaines, ce qui représente moins de 1 % de l'activité totale. Pour l'association de Mulhouse, entre 10 et 12 diagnostics ont été posés chaque semaine (en semaines 17 et 18) ce qui représente environ 2 % de l'activité totale.

| Pour approfondir |

Sur le site internet de l'InVS:

- [Bulletin hebdomadaire international \(BHI\)](#)
- [Bulletin national d'information du système de veille sanitaire SOS médecins](#)
- [Bulletin épidémiologie grippe](#)
- [Situation épidémiologique de la bronchiolite en France métropolitaine](#)
- [Situation épidémiologique des gastro-entérites aiguës en France](#)

Sur le site internet du Réseau National de Surveillance Aérobiologique (RNSA) : [Bulletin allergo pollinique](#)

| Partenaires de la surveillance en Alsace |

Nous remercions l'ensemble de nos partenaire régionaux :

- l'Insee et Services d'état-civil des mairies;
- le Réseau Unifié Grippe « Sentinelles@/Grog/InVS »
- le laboratoire de virologie des Hôpitaux Universitaires de Strasbourg (HUS)



Strasbourg et Mulhouse

Directeur de la publication :

Dr Françoise Weber,
Directrice générale de l'Institut de veille sanitaire

Rédactrice en chef :

Christine Meffre,
Responsable de la Cire Lorraine-Alsace

Comité de rédaction :

Virginie Bier
Oriane Broustal
Sophie Raguét
Isabelle Sahiner
Lucie Schapman

Diffusion

Cire Lorraine-Alsace
ARS Lorraine
Immeuble « Les Thiers »
CO n°71
4 rue Piroux
54036 Nancy Cedex

Mail : ars-lorraine-alsace-cire@ars.sante.fr
Tél. : 03.83.39.29.43
Fax : 03.83.39.28.95

| Modalités de signalement à l'ARS Alsace, pôle VGAS |

Les signalements transmis au pôle de Veille et gestion des alertes sanitaires (VGAS) de l'ARS d'Alsace concernent : toutes les maladies à déclaration obligatoire, tout évènement sanitaire susceptible d'avoir un impact sur la santé de la population ainsi que la survenue en collectivité de cas groupés d'une pathologie transmissible.

Tous signalement peut se faire par **téléphone au numéro unique : 03 88 88 93 33**

Ainsi que par une notification écrite :

- par **fax** au **03 59 81 37 19**
- par mail à l'adresse suivante : ARS-ALSACE-VEILLE-SANITAIRE@ars.sante.fr

Si vous souhaitez être destinataires du point épidémiologique réalisé par la Cire, merci de nous en informer par mail à ars-lorraine-alsace-cire@ars.sante.fr