

Surveillance épidémiologique en Alsace

Point de situation au 23 octobre 2014, n°2014-20, Semaine 41-42

La Cire Lorraine - Alsace vous propose dans ce bulletin le suivi de certaines des pathologies hivernales : les gastro-entérites et diarrhées ainsi que la bronchiolite.

| Sommaire |

Surveillance non spécifique :	
- activité des associations SOS Médecins de Strasbourg et de Mulhouse.....	2
- mortalité en Alsace	2
Surveillance par pathologie :	
- bronchiolite.....	3
- gastro-entérites.....	4
Pour approfondir	5
Partenaires de la surveillance en Alsace	5
Modalités de signalement à l'ARS d'Alsace, pôle VGAS	5

| Faits marquants |

- ⇒ L'activité liée à la bronchiolite est restée faible au cours des deux dernières semaines pour les deux associations de la région.
- ⇒ L'activité des associations liée à la gastro-entérite est semblable à ce qui était observé les années précédentes à la même époque : en semaine 41, elle représente moins de 10% de l'activité de l'association SOS Strasbourg et moins de 15% de l'activité de l'association SOS Mulhouse.

| Activité en médecine de ville (Sources : SOS Médecins Strasbourg et Mulhouse) |

		Semaine			
		S39-14	S40-14	S41-14	S42-14
SOS Médecins Strasbourg 67	Dtot	1318	1292	1491	1506
		→	→	→	→
	D<1	66	58	61	79
		→	→	→	↗
	D>75	162	162	168	185
		→	→	→	↗
	Dhsop	85	88	94	101
		↗	→	→	→

		Semaine			
		S39-14	S40-14	S41-14	S42-14
SOS Médecins Mulhouse 68	Dtot	711	668	734	706
		→	→	→	→
	D<1	47	46	36	27
		→	→	→	→
	D>75	44	46	52	40
		→	→	→	→
	Dhsop	41	37	34	36
		→	→	→	→

En semaines 41 et 42, l'activité des associations SOS Médecins d'Alsace est globalement stable. Seule une augmentation des consultations chez les moins de 1 an (79 en semaine 42 versus 61 en semaine 41) et des plus de 75 ans (185 en semaine 42 vs 168 en semaine 41) est enregistrée.

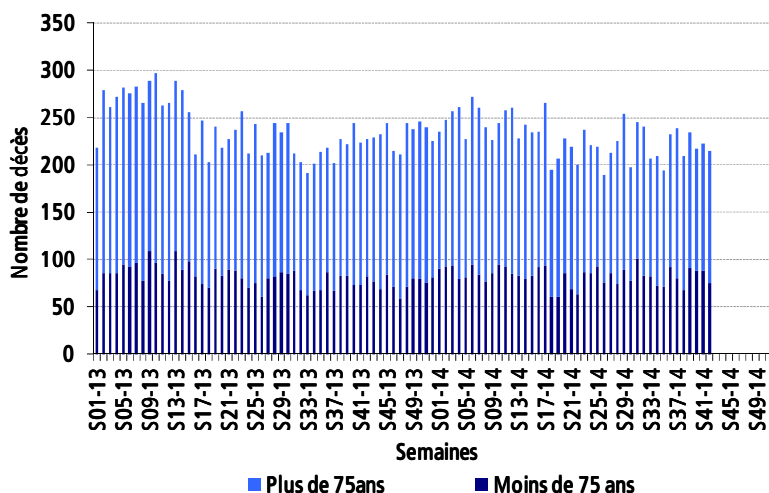
Légende des tableaux :

Dtot = total de consultations
D<1 = total de consultations pour des enfants de moins de 1 an
D>75 = total de consultations pour des adultes de plus de 75 ans
Dhosp= nombre d'hospitalisations après consultation

↗	Augmentation significative par rapport aux 3 semaines précédentes
→	Stabilité par rapport aux 3 semaines précédentes
↘	Diminution significative par rapport aux 3 semaines
☹	Données insuffisantes pour calculer la tendance

| Mortalité en Alsace |

| Figure 1 | Nombre hebdomadaire de décès en fonction de l'âge depuis la semaine 01-13 (Source : Insee)

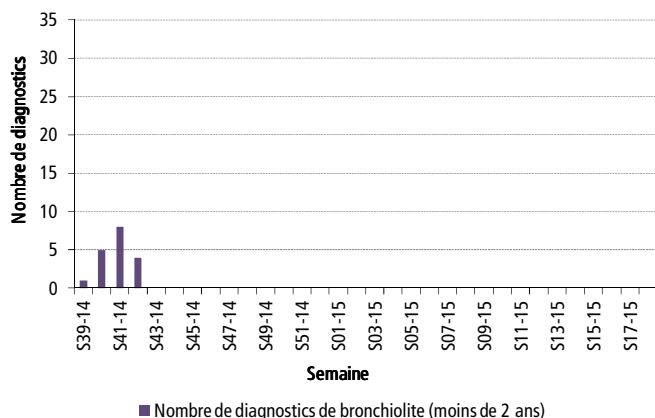


En Alsace, d'après les données disponibles, on ne note pas d'augmentation inhabituelle de la mortalité. Les délais de transmission des données relatives aux décès étant supérieurs à 7 jours, les données de la semaine 42 **sont incomplètes et donc non interprétables.**

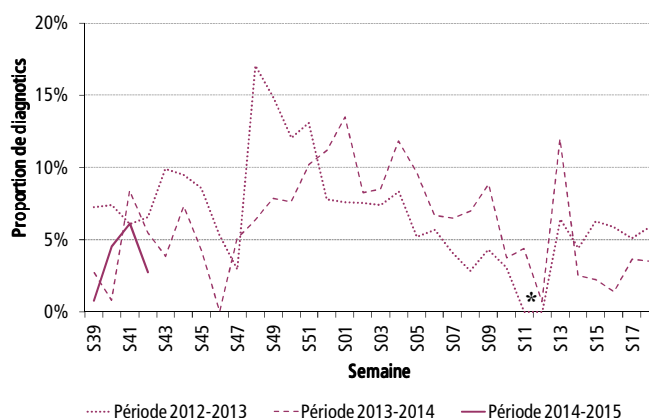
| Bronchiolite chez les enfants de moins de 2 ans |

| Association SOS Médecins Strasbourg |

| Figure 2 | Nombre hebdomadaire de diagnostics de bronchiolite chez les enfants de moins de 2 ans depuis la semaine 39-2014 (Source : SOS Médecins)



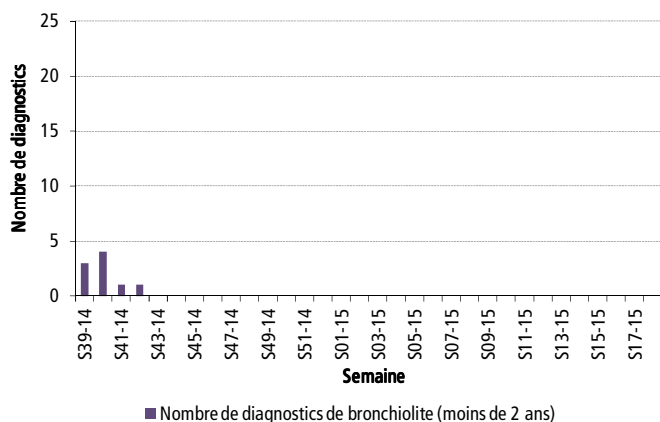
| Figure 3 | Proportion de diagnostics de bronchiolite parmi le total des diagnostics chez les enfants de moins de 2 ans durant les saisons hivernales de 2012 à 2015 (Source : SOS Médecins)



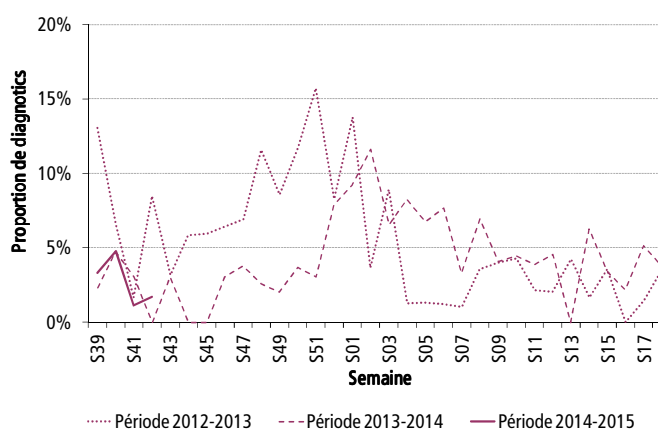
* Absence de données en semaines 11 et 12 de 2013.

| Association SOS Médecins Mulhouse |

| Figure 4 | Nombre hebdomadaire de diagnostics de bronchiolite chez les enfants de moins de 2 ans depuis la semaine 39-2014 (Source : SOS Médecins)

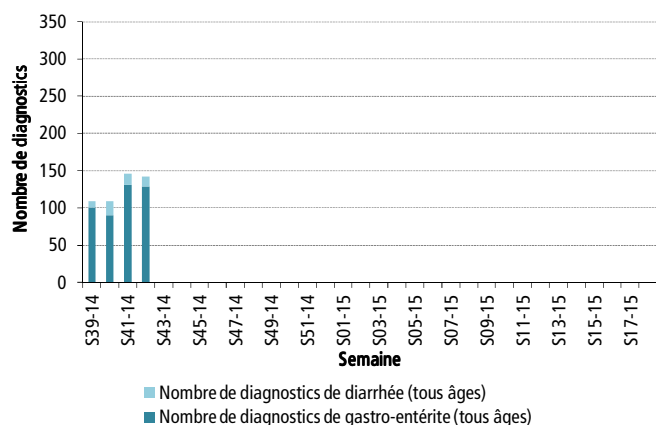


| Figure 5 | Proportion de diagnostics de bronchiolite parmi le total des diagnostics chez les enfants de moins de 2 ans durant les saisons hivernales de 2012 à 2015 (Source : SOS Médecins)

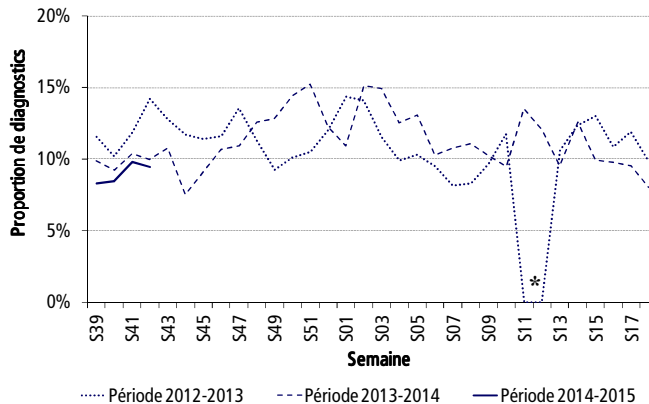


L'activité pour bronchiolite reste relativement faible pour les 2 associations ces deux dernières semaines. L'association de Strasbourg a enregistré un maximum hebdomadaire en semaine 41 avec 7 diagnostics posés, et l'association de Mulhouse un maximum de 3 diagnostics posés en semaine 40. Ces données sont comparables à ce qui était observé les saisons précédentes.

| Figure 6 | Nombre hebdomadaire de diagnostics de gastro-entérite et diarrhée tous âges depuis la semaine 39-2014 (Source : SOS Médecins)

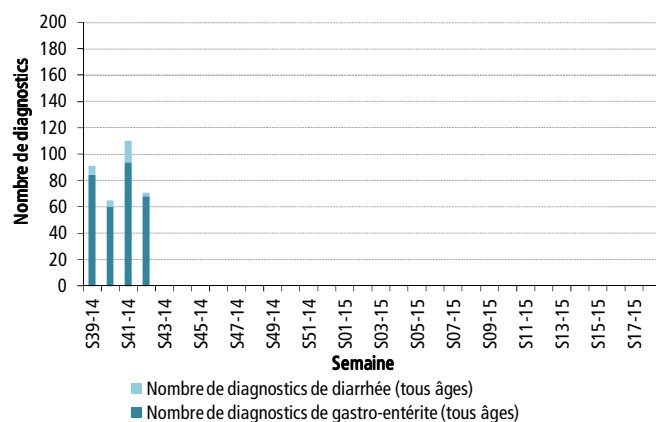


| Figure 7 | Proportion de diagnostics de gastro-entérite et diarrhée parmi le total des diagnostics tous âges durant les saisons hivernales de 2012 à 2015 (Source : SOS Médecins)

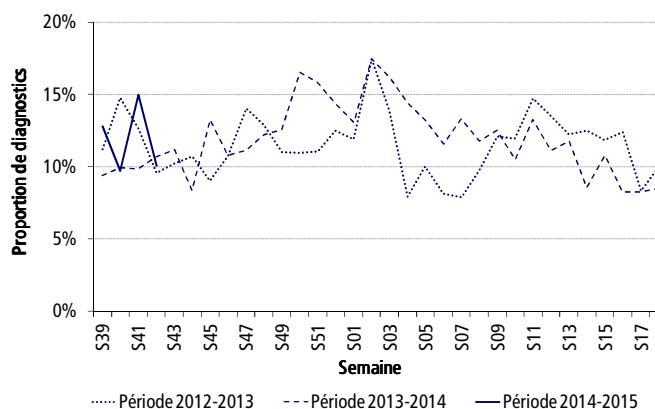


* Absence de données en semaines 11 et 12 de 2013.

| Figure 8 | Nombre hebdomadaire de diagnostics de gastro-entérite et diarrhée tous âges depuis la semaine 39-2014 (Source : SOS Médecins)



| Figure 9 | Proportion de diagnostic de gastro-entérites et diarrhées parmi le total des diagnostics tous âges durant les saisons hivernales de 2012 à 2015 (Source : SOS Médecins)



Pour l'association de Strasbourg, le nombre de diagnostic de gastro-entérite et diarrhée a légèrement augmenté en semaines 41 et 42 (environ 146) par rapport aux semaines précédentes (environ 100). Ce nombre est comparable aux données enregistrées les années précédentes à la même période.

Pour l'association de Mulhouse, les données fluctuent : en semaine 41, 110 diagnostics ont été enregistrés alors que 72 ont été enregistrés en semaine 42. Ces variations se situent dans les valeurs observées les saisons précédentes.

| Pour approfondir |

Sur le site internet de l'InVS:

- [Bulletin hebdomadaire international \(BHI\)](#)
- [Bulletin national d'information du système de veille sanitaire SOS médecins](#)
- [Situation épidémiologique de la bronchiolite en France métropolitaine](#)

| Partenaires de la surveillance en Alsace |

Nous remercions l'ensemble de nos partenaire régionaux :

- l'Insee et Services d'état-civil des mairies;
- Météo France;
- l'Agence Régionale de Santé d'Alsace;
- les associations SOS Médecins de Strasbourg et Mulhouse.

| Modalités de signalement à l'ARS Alsace, pôle VGAS |

Les signalements transmis au pôle de Veille et gestion des alertes sanitaires (VGAS) de l'ARS d'Alsace concernent : toutes les maladies à déclaration obligatoire, tout évènement sanitaire susceptible d'avoir un impact sur la santé de la population ainsi que la survenue en collectivité de cas groupés d'une pathologie transmissible.

Tous signalement peut se faire par **téléphone au numéro unique : 03 88 88 93 33**

Ainsi que par une notification écrite :

- par **fax au 03 59 81 37 19**
- par mail à l'adresse suivante : ARS-ALSACE-VEILLE-SANITAIRE@ars.sante.fr

Directeur de la publication :
François Bourdillon, Directeur général
de l'Institut de veille sanitaire

Rédactrice en chef :
Christine Meffre,
Responsable de la Cire Lorraine-Alsace

Comité de rédaction :
Virginie Bier
Oriane Broustal
Sophie Raguét
Isabelle Sahiner
Lucie Schapman

Diffusion
Cire Lorraine-Alsace
ARS Lorraine
Immeuble « Les Thiers »
CO n°71
4 rue Piroux
54036 Nancy Cedex

Mail : ars-lorraine-alsace-cire@ars.sante.fr
Tél. : 03.83.39.29.43
Fax : 03.83.39.28.95

Si vous souhaitez être destinataires du point épidémiologique réalisé par la Cire, merci de nous en informer par mail à ars-lorraine-alsace-cire@ars.sante.fr