

Surveillance épidémiologique en Lorraine

Point de situation au 26 septembre 2013 (semaines 37 et 38)

| Sommaire |

Avec la fin de la période estivale, ce bulletin va clore la surveillance des allergies dans les Points Epidémiologiques.

Les différents chapitres développés dans ce bulletin sont les suivants :

- L'analyse de l'activité des services d'urgence au cours des 4 dernières semaines (p.2);
- L'analyse de l'activité de l'association SOS Médecins de Meurthe-et-Moselle au cours des 4 dernières semaines (p.3);
- Le suivi épidémiologique :
 - de l'asthme (p.4);
 - des allergies (p.5);
- La surveillance de la mortalité à partir des données transmises par l'Insee (p.6);
- Un rappel des modalités de signalement des signaux sanitaires à la Cellule de veille, d'alerte et de gestion sanitaire (CVAGS) de l'ARS Lorraine (p.6).

| Faits marquants |

- ⇒ Une augmentation des diagnostics d'asthme est observée en milieu hospitalier et pré-hospitalier au cours des deux dernières semaines. Cette augmentation impacte majoritairement la classe d'âge des 2- 14 ans.
- ⇒ Au cours du printemps et de l'été 2013, le nombre d'allergies diagnostiquées par l'association SOS Médecins de Meurthe-et-Moselle a été le plus élevé fin avril (semaine 17) et début juin (semaine 23). Concernant les services d'urgence de Lorraine, le nombre de diagnostics d'allergies posés est supérieur à 100 depuis début juin avec, en semaine 26, un maximum de 150 diagnostics hebdomadaire.

| Actualités |

Sur le site internet de l'InVS:

- [Bulletin hebdomadaire international \(BHI\)](#)
- [Bulletin national d'information du système de veille sanitaire SOS médecins](#)

Sur le site internet du RNSA : [Bulletin Allergo Pollinique n°38 du 20 septembre 2013](#)

Passages dans les services d'accueil des urgences (SAU)

Ptot = nombre total de passages

P<1 = nombre de passages pour des enfants de moins de 1 an

P>75 = nombre de passages pour des adultes de plus de 75 ans

Phosp= nombre d'hospitalisations

		Semaine			
		S35-13	S36-13	S37-13	S38-13
Meurthe-et-Moselle 54	Ptot	2895 →	3127 →	3087 →	3226 →
	P<1	52 →	46 ↘	54 →	55 →
	P>75	434 →	454 →	433 →	491 ↗
	Phosp	730 →	722 →	723 →	761 ↗
Moselle 57	Ptot	4662 →	4996 →	4706 →	4921 →
	P<1	156 →	162 →	167 →	194 ↗
	P>75	687 →	679 →	614 →	623 →
	Phosp	1072 →	1171 ↗	1139 →	1132 →
Meuse 55	Ptot	616 →	775 →	809 →	821 →
	P<1	11 →	12 →	11 →	8 ↘
	P>75	92 →	130 →	127 →	137 →
	Phosp	172 ↘	232 →	240 →	212 →
Vosges 88	Ptot	1662 ↘	1822 →	1659 →	1829 →
	P<1	43 →	45 →	49 →	56 ↗
	P>75	312 →	325 ↗	269 ↘	294 →
	Phosp	496 ↘	548 →	511 →	539 →

Dans tous les départements de la région, le nombre total de passage aux urgences est stable au cours des trois dernières semaines.

Concernant les autres indicateurs, ils fluctuent selon les départements. Le nombre de passages pour les enfants de moins de 1 ans augmente en Moselle et dans les Vosges. A l'inverse, une diminution de ce même indicateur est observé dans la Meuse. En Meurthe-et-Moselle, une augmentation impacte le nombre de passage pour les personnes âgées de plus de 75 ans et le nombre d'hospitalisation.

La surveillance épidémiologique de l'activité à l'hôpital s'appuie sur le réseau OSCOUR® (Organisation de la surveillance coordonnée des urgences) mis en place par l'Institut de veille sanitaire (InVS).

Les services d'accueil des urgences (SAU) qui participent au réseau OSCOUR® transmettent quotidiennement à l'InVS, via l'Orulor (Observatoire régional des urgences de Lorraine), leurs résumés de passages aux urgences (RPU), c'est-à-dire une information et un codage diagnostique de chaque passage aux urgences.

Les graphiques et tableaux présentés dans ce bulletin sont réalisés avec les données des totalité des SAU de Lorraine (N=23) qui transmettent leurs RPU depuis le 1er octobre 2012. Ces établissements sont les suivants :

- Meurthe-et-Moselle :
CHU de Nancy—Brabois Hôpital Pédiatrique, CH de Lunéville, Polyclinique de Gentilly, CH de Maillot Briey, CH de Mont-Saint-Martin, CHU de Nancy—Hôpital Central, CH de Pont-à-Mousson, CH de Toul
- Moselle :
CH de Forbach, CH de Sarrebourg, CH de Saint Avoird, CHR Metz-Thionville-Hôpital Bel Air, CHR Metz-Thionville-Hôpital Bon Secours, Clinique Claude Bernard, CH de Sarreguemines, HIA Legouest
- Meuse :
CH de Verdun, CH de Bar-le-Duc
- Vosges :
CH intercommunal Emile Durkheim, CH de Remiremont, CH de Saint-Dié, CH de Neufchâteau, CH de Vittel

Légende des tableaux :

- ↗ Augmentation significative par rapport aux 3 semaines précédentes
- Stabilité par rapport aux 3 semaines précédentes
- ↘ Diminution significative par rapport aux 3 semaines
- ⊗ Données insuffisantes pour calculer la tendance

Dtot = total des diagnostics codés

D<1 = total des diagnostics codés pour des enfants de moins de 1 an

D>75 = total des diagnostics codés pour des adultes de plus de 75 ans

Dhosp= nombre d'hospitalisations après consultation

SOS Médecins
Meurthe-et-Moselle
54

	Semaine			
	S35-13	S36-13	S37-13	S38-13
Dtot	569 →	579 →	650 ↗	690 →
D<1	17 →	23 →	24 →	28 →
D>75	111 →	112 →	93 ↘	100 →
Dhosp	68 →	62 →	55 ↘	73 →

Suite à une augmentation du nombre total de diagnostics posés par l'association SOS Médecins de Meurthe et Moselle en semaine 37, celui-ci se stabilise la semaine suivante.

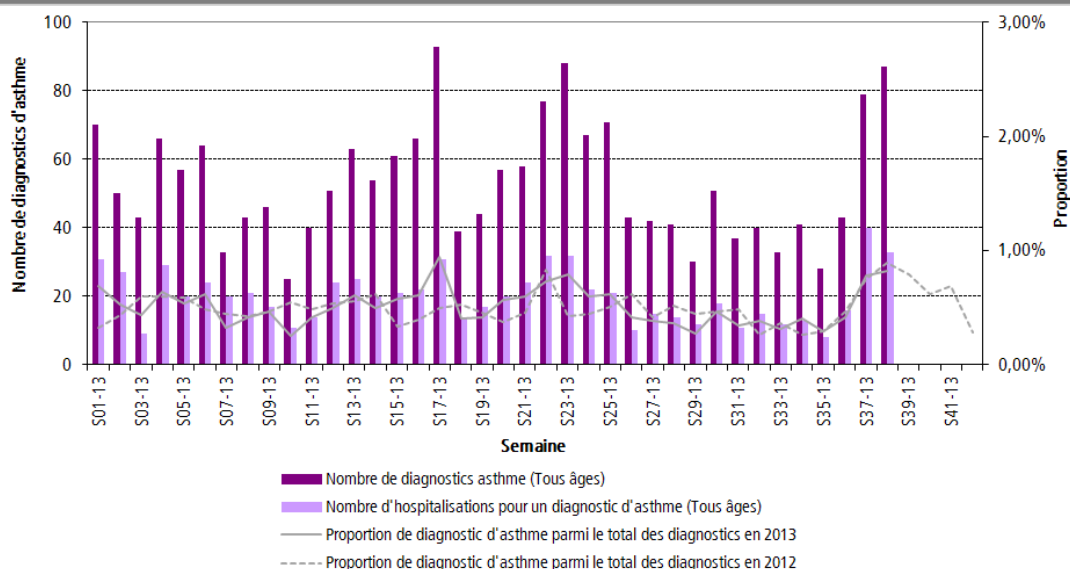
Les baisses observées en semaine 37 pour les diagnostics chez des personnes âgées et pour les hospitalisation ne se confirment pas en semaine 38.

Les associations SOS Médecins assurent une médecine d'urgence et la permanence des soins en zone urbaine et périurbaine .

En Lorraine, il existe une association SOS Médecins en Meurthe-et-Moselle qui intervient sur une grande partie du département (450 communes et environ 80% de la population).

> A l'hôpital

| Figure 1 | Distribution du nombre hebdomadaire de diagnostics et d'hospitalisations pour asthme ,tous âges, dans les SAU de Lorraine du 31 décembre 2012 au 22 septembre 2013. (Source : réseau Oscour®)

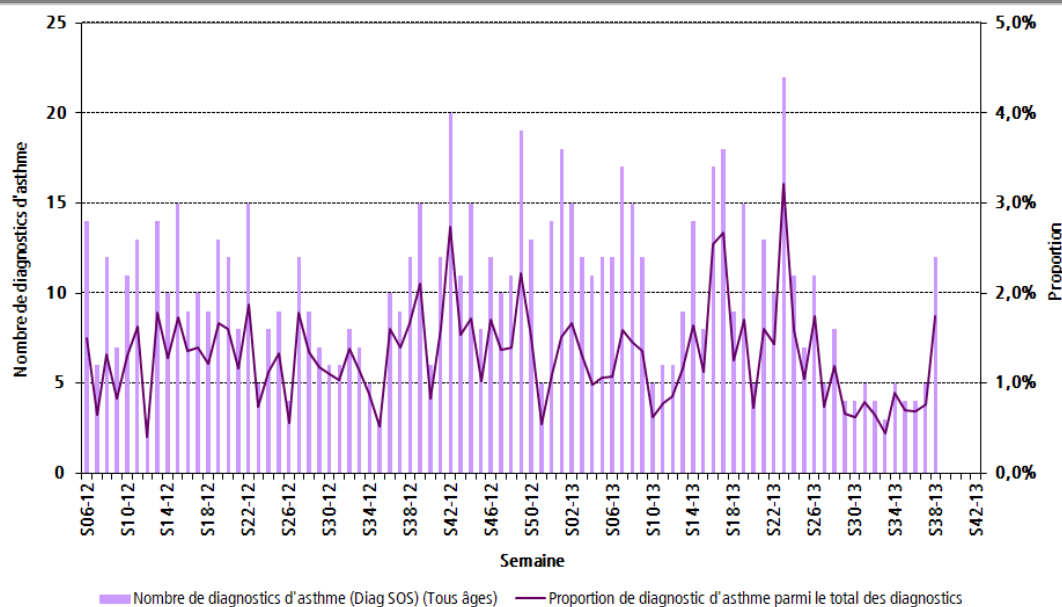


Au cours des deux dernières semaines, une augmentation des diagnostics d'asthme est observée (43 diagnostics en semaine 36 vs 79 et 87 diagnostics en semaine 37 et 38). Cette augmentation touche particulièrement les enfants de 2 à 14 ans.

La proportion d'asthme parmi le total des diagnostics suit la même tendance mais reste inférieur à 1% en semaine 38. Il est intéressant de noter que la même tendance avait été observée l'année dernière à la même période.

> En médecine de ville

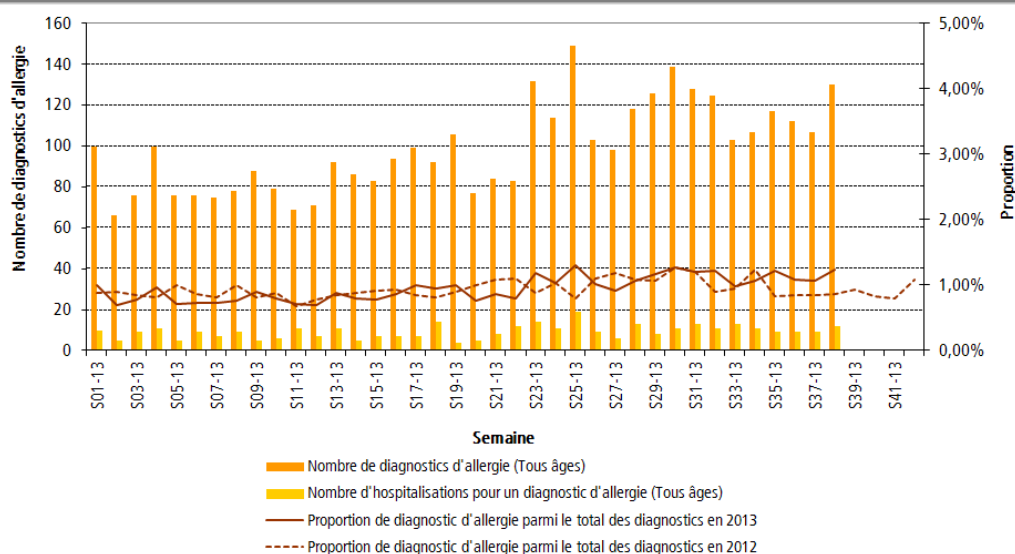
| Figure 2 | Distribution du nombre hebdomadaire de diagnostics asthme, tous âges, pour l'association SOS Médecins de Meurthe-et-Moselle du 6 février 2012 au 22 septembre 2013. (Source : Association SOS Médecins Meurthe-et-Moselle)



Comme à l'hôpital, une augmentation des diagnostics d'asthme posés par l'association SOS Médecins Meurthe-et-Moselle est observée en semaine 38 avec 12 diagnostics codés cette semaine là. Là aussi, la classe d'âge impactée correspond aux enfants de 2 à 14 ans. Cette pathologie représente moins de 2 % de l'activité de l'association.

> A l'hôpital

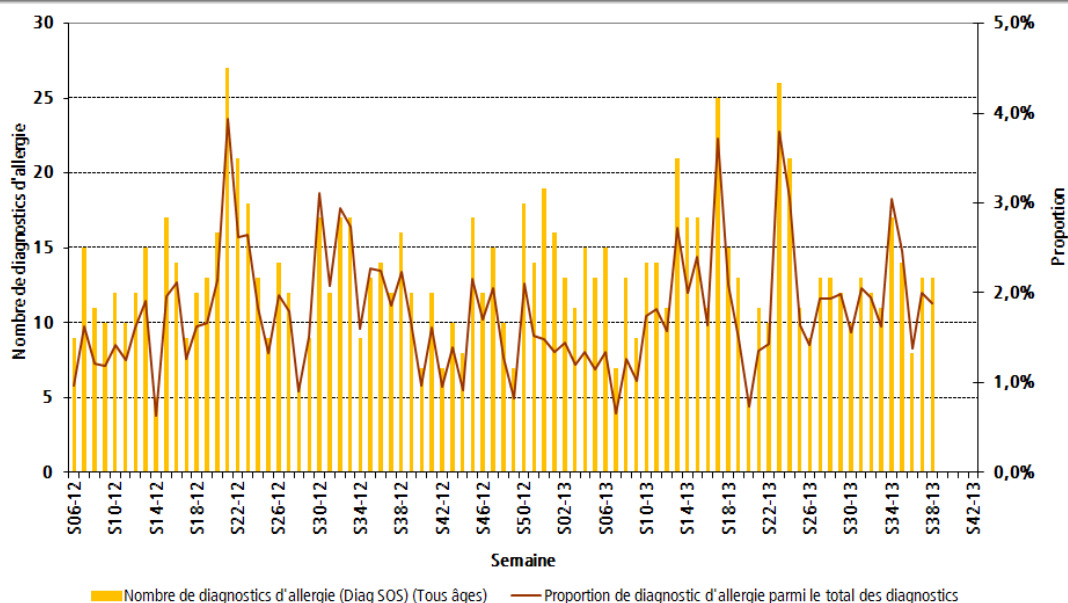
| Figure 3 | Distribution du nombre hebdomadaire de diagnostics et d'hospitalisations pour allergie, tous âges, dans les SAU de Lorraine du 31 décembre 2012 au 22 septembre 2013. (Source : réseau Oscour®)



Depuis début juin, le nombre de diagnostics d'allergies posés dans les services d'urgence de Lorraine est supérieur à 100 diagnostics hebdomadaire. En semaine 26, 150 diagnostics ont été posés ce qui correspond au maximum observé au cours de l'été 2013. La part de cette pathologie dans l'activité totale a été globalement similaire à celle observée l'année dernière à la même période. A l'exception des dernières semaines où elle est légèrement plus élevée.

> En médecine de ville

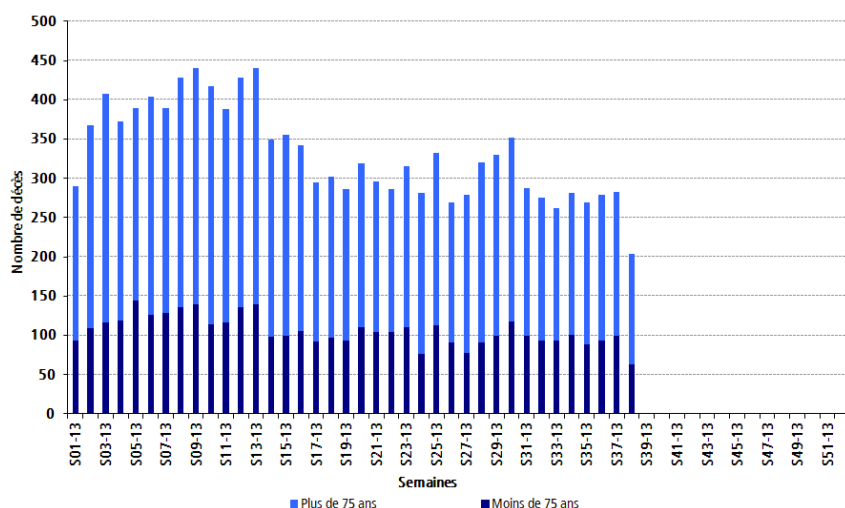
| Figure 4 | Distribution du nombre hebdomadaire de diagnostics d'allergie, tous âges, pour l'association SOS Médecins de Meurthe-et-Moselle du 6 février 2012 au 22 septembre 2013. (Source : Association SOS Médecins Meurthe-et-Moselle)



Au cours du printemps et de l'été 2013, le nombre d'allergies diagnostiquées par l'association SOS Médecins de Meurthe-et-Moselle a été le plus élevé fin avril (semaine 17) et début juin (semaine 23). Durant ces deux semaines, cette pathologie a représenté 3,7 % de l'activité de l'association. En juillet et aout, cette pathologie a fluctué entre 9 et 17 diagnostics par semaine.

| Surveillance de la mortalité |

| Figure 5 | Nombre de décès chez les personnes âgées de plus ou de moins de 75 ans en Lorraine du 7 janvier au 22 septembre 2013 (Source : Insee)



En Lorraine, d'après les données disponibles, on ne note pas d'augmentation inhabituelle de la mortalité. Les délais de transmission des données relatives aux décès étant supérieurs à 7 jours, les données de la semaine 37 et 38 **sont incomplètes et donc non interprétables**.

| Modalités de signalement à l'ARS Lorraine, CVAGS |

Les signalements transmis à la Cellule de veille alerte et gestion sanitaire (CVAGS) concernent : toutes les maladies à déclaration obligatoire, tout évènement sanitaire susceptible d'avoir un impact sur la santé de la population ainsi que la survenue en collectivité de cas groupés d'une pathologie transmissible.

Tous signalement peut se faire par **téléphone au numéro unique : 03 83 39 28 72**

Ainsi que par une notification écrite :

- par fax au **03 83 39 29 73**
- par mail à l'adresse suivante : ARS-LORRAINE-CVGS@ars.sante.fr

| Partenaires de la surveillance en Lorraine |



Directeur de la publication :

Dr Françoise Weber,
Directrice générale de l'Institut de veille
sanitaire

Rédactrice en chef :

Christine Meffre,
Responsable de la Cire Lorraine-Alsace

Comité de rédaction :

Virginie Bier
Oriane Broustal
Camille Gravelier
Claire Janin
Sophie Raguet
Lucie Schapman
Frédérique Viller

Diffusion

Cire Lorraine-Alsace
ARS Lorraine
Immeuble « Les Thiers »
CO n°71
4 rue Piroux
54036 Nancy Cedex

Mail : ars-lorraine-alsace-cire@ars.sante.fr
Tél. : 03.83.39.29.43
Fax : 03.83.39.28.95

Si vous souhaitez être destinataire du point épidémiologique réalisé par la Cire, merci de nous en informer par mail à ars-lorraine-alsace-cire@ars.sante.fr

Tous les numéros du Point Epidémiologique Lorraine sont téléchargeables sur le site de l'ARS de Lorraine : <http://www.ars.lorraine.sante.fr/Le-Point-Epidemio.139806.0.html> et sur le site de l'InVS : <http://www.invs.sante.fr/>