

Surveillance épidémiologique en Lorraine

Point de situation au 18 juillet 2013 (semaines 27 et 28)

| Sommaire |

Depuis le 1er juin, la cellule de l'InVS en région (Cire) Lorraine –Alsace vous propose dans ce bulletin une analyse des données épidémiologiques régionales adaptée à la période estivale.

Les différents chapitres développés dans ce bulletin sont les suivants :

- L'analyse de l'activité des services d'urgence au cours des 4 dernières semaines (p.2);
- L'analyse de l'activité de l'association SOS Médecins de Meurthe-et-Moselle au cours des 4 dernières semaines (p.3);
- Le suivi épidémiologique :
 - de l'asthme (p.4);
 - des allergies (p.5);
 - des pathologies pouvant être liées à la chaleur (p.6);
- Le suivi des températures par département (p.7);
- La surveillance de la mortalité à partir des données transmises par l'Insee (p.7);
- Un rappel des modalités de signalement des signaux sanitaires à la Cellule de veille, d'alerte et de gestion sanitaire (CVAGS) de l'ARS Lorraine (p.8).

| Faits marquants |

- ⇒ A l'hôpital comme en médecine de ville, le nombre de diagnostics d'asthme reste faible.
- ⇒ Le nombre de diagnostics d'allergie posés à l'hôpital est en légère augmentation mais cette tendance n'est pas observée en médecine de ville.
- ⇒ Que ce soit à l'hôpital ou en médecine de ville, le nombre de diagnostics de coup de chaleur posés est en augmentation.
- ⇒ D'après la carte des vigilances du Réseau national de surveillance aérobiologique (RNSA), l'ensemble de la région Lorraine est en risque allergique moyen pour les graminées pour les prévisions du 12 au 19 juillet 2013.
- ⇒ Concernant la surveillance des virus respiratoires émergents, aucun cas n'a été confirmé en date d'aujourd'hui en région Lorraine. Par contre, deux cas ont été confirmés aux MERS-CoV en France au mois de mai.

| Actualités |

Sur le site internet de l'InVS:

- [Bulletin hebdomadaire international \(BHI\)](#)
- [Bulletin national d'information du système de veille sanitaire SOS médecins](#)

Sur le site internet du RNSA : [Bulletin Allergo Pollinique n°28 du 12 juillet 2013](#)

Passages dans les services d'accueil des urgences (SAU)

Ptot = nombre total de passages

P<1 = nombre de passages pour des enfants de moins de 1 an

P>75 = nombre de passages pour des adultes de plus de 75 ans

Phosp= nombre d'hospitalisations

		Semaine			
		S25-13	S26-13	S27-13	S28-13
Meurthe-et-Moselle 54	Ptot	3617 →	3207 ↘	3402 →	3422 →
	P<1	64 →	65 →	61 →	70 ↗
	P>75	489 →	465 →	470 →	459 →
	Phosp	787 →	769 →	752 →	761 →
Moselle 57	Ptot	5348 →	4716 ↘	4925 →	5087 →
	P<1	99 →	110 →	120 →	123 →
	P>75	656 →	693 →	668 →	671 →
	Phosp	1176 →	1122 ↘	1120 →	1137 →
Meuse 55	Ptot	877 →	783 →	885 →	907 →
	P<1	11 →	12 →	12 →	9 ↘
	P>75	123 →	128 →	123 →	155 ↗
	Phosp	219 →	225 →	215 →	214 →
Vosges 88	Ptot	2009 →	1848 ↘	1917 →	2058 →
	P<1	53 →	50 →	41 ↘	71 ↗
	P>75	297 ↘	310 →	312 →	332 ↗
	Phosp	604 →	549 →	548 →	565 →

En semaine 27, hormis une baisse du nombre de passages pour des enfants de moins de 1 an dans les Vosges, les indicateurs sont restés stables.

En semaine 28, le nombre de passages pour des adultes de plus de 75 ans a augmenté dans la Meuse et dans les Vosges. En ce qui concerne le nombre de passages pour des enfants de moins de 1 an, celui-ci a augmenté en Meurthe-et-Moselle et dans les Vosges tandis qu'il a diminué dans la Meuse.

La surveillance épidémiologique de l'activité à l'hôpital s'appuie sur le réseau OSCOUR® (Organisation de la surveillance coordonnée des urgences) mis en place par l'Institut de veille sanitaire (InVS).

Les services d'accueil des urgences (SAU) qui participent au réseau OSCOUR® transmettent quotidiennement à l'InVS, via l'Orulor (Observatoire régional des urgences de Lorraine), leurs résumés de passages aux urgences (RPU), c'est-à-dire une information et un codage diagnostique de chaque passage aux urgences.

Les graphiques et tableaux présentés dans ce bulletin sont réalisés avec les données des totalité des SAU de Lorraine (N=23) qui transmettent leurs RPU depuis le 1er octobre 2012. Ces établissements sont les suivants :

- Meurthe-et-Moselle :

CHU de Nancy—Brabois Hôpital Pédiatrique, CH de Lunéville, Polyclinique de Gentilly, CH de Maillot Briey, CH de Mont-Saint-Martin, CHU de Nancy—Hôpital Central, CH de Pont-à-Mousson, CH de Toul

- Moselle :

CH de Forbach, CH de Sarrebourg, CH de Saint Avoird, CHR Metz-Thionville-Hôpital Bel Air, CHR Metz-Thionville-Hôpital Bon Secours, Clinique Claude Bernard, CH de Sarreguemines, HIA Legouest

- Meuse :

CH de Verdun, CH de Bar-le-Duc

- Vosges :

CH intercommunal Emile Durkheim, CH de Remiremont, CH de Saint-Dié, CH de Neufchâteau, CH de Vittel

Légende des tableaux :

↗	Augmentation significative par rapport aux 3 semaines précédentes
→	Stabilité par rapport aux 3 semaines précédentes
↘	Diminution significative par rapport aux 3 semaines précédentes
⊕	Données insuffisantes pour calculer la tendance

Dtot = total des diagnostics codés

D<1 = total des diagnostics codés pour des enfants de moins de 1 an

D>75 = total des diagnostics codés pour des adultes de plus de 75 ans

Dhosp= nombre d'hospitalisations après consultation

		Semaine			
		S25-13	S26-13	S27-13	S28-13
SOS Médecins Meurthe-et-Moselle 54	Dtot	671 →	632 ↘	673 →	593 →
	D<1	31 →	26 →	15 →	21 →
	D>75	116 →	117 →	115 →	120 ↗
	Dhosp	65 →	71 →	74 →	67 →

Suite à un problème informatique, les données du 12/07 sont manquantes pour toutes les associations SOS Médecins. Les données de la semaine 28 sont incomplètes.

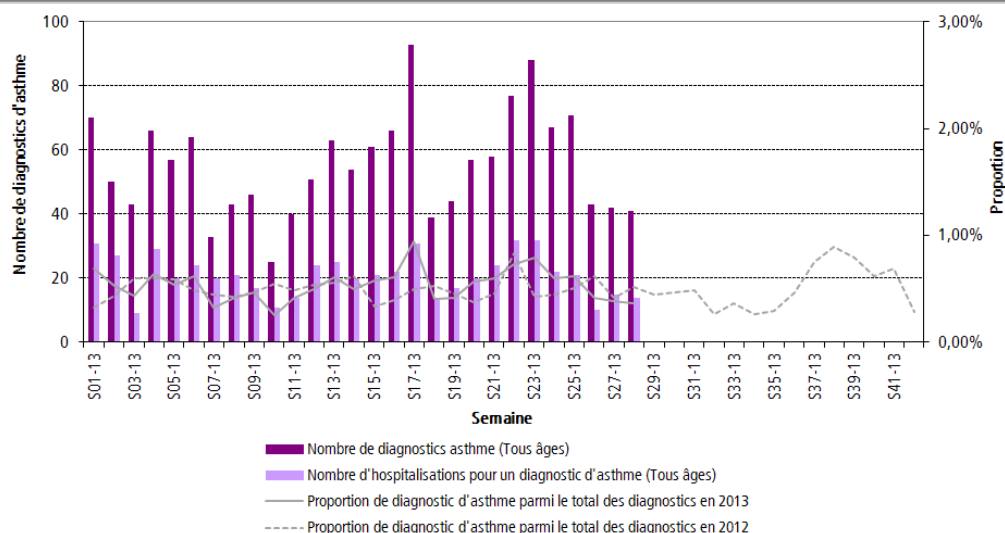
L'activité de l'association SOS Médecins de Meurthe-et-Moselle montre une augmentation en semaine 28 qui concerne le total des diagnostics codés pour des adultes de plus de 75 ans.

Les associations SOS Médecins assurent une médecine d'urgence et la permanence des soins en zone urbaine et périurbaine .

En Lorraine, il existe une association SOS Médecins en Meurthe-et-Moselle qui intervient sur une grande partie du département (450 communes et environ 80% de la population).

> A l'hôpital

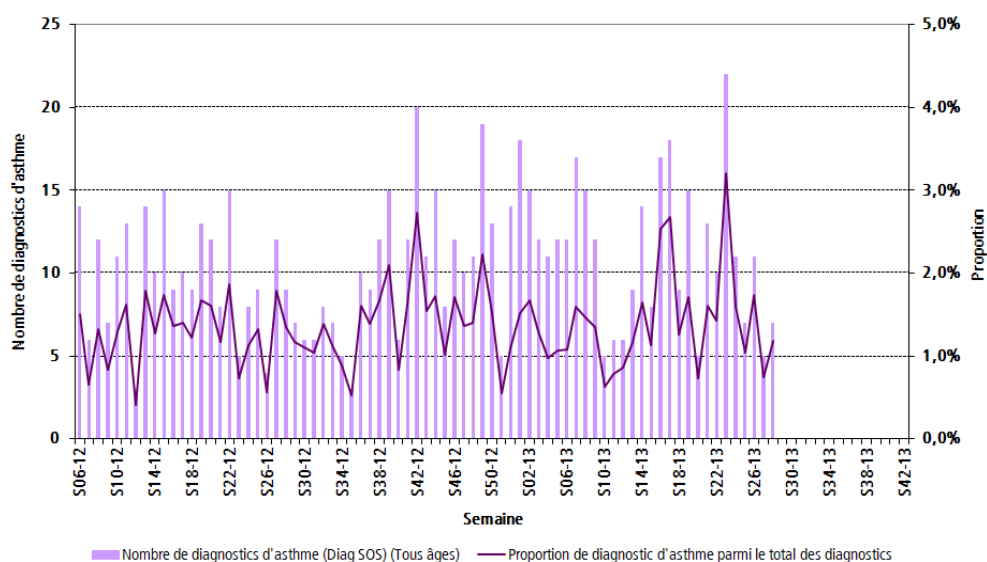
| Figure 1 | Distribution du nombre hebdomadaire de diagnostics et d'hospitalisations pour asthme ,tous âges, dans les SAU de Lorraine du 31 décembre 2012 au 14 juillet 2013. (Source : réseau Oscour®)



Depuis la semaine 26, le nombre de diagnostics pour asthme dans les services d'urgence de la région reste faible (environ 40 diagnostics hebdomadaires). La proportion de diagnostic d'asthme parmi le total des diagnostics est comparable à celle observée l'an dernier à la même période.

> En médecine de ville

| Figure 2 | Distribution du nombre hebdomadaire de diagnostics asthme, tous âges, pour l'association SOS Médecins de Meurthe-et-Moselle du 6 février 2012 au 14 juillet 2013. (Source : Association SOS Médecins Meurthe-et-Moselle)

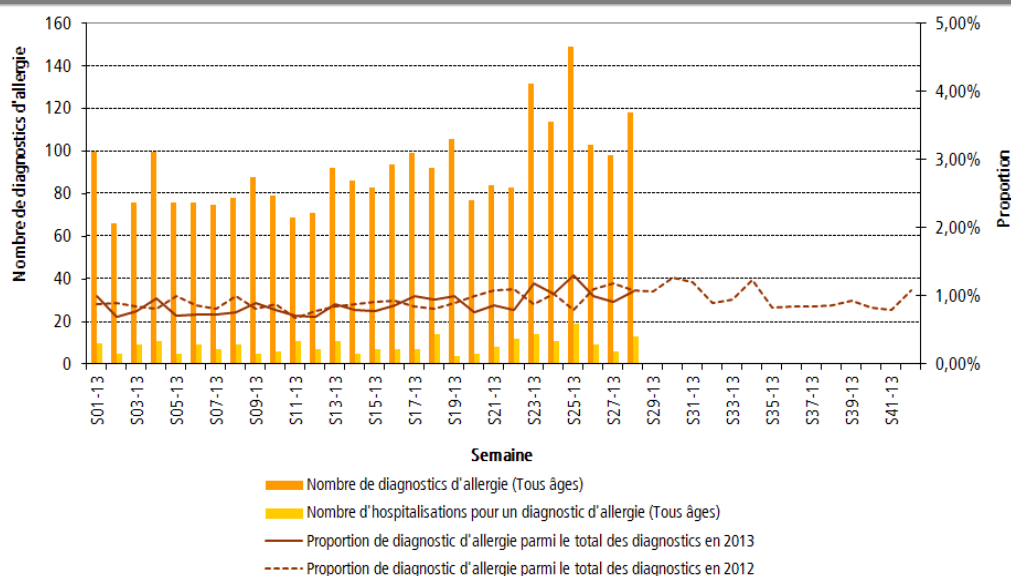


Les données de l'association SOS Médecins de Meurthe-et-Moselle sont incomplètes en semaine 28.

Depuis la semaine 24, le nombre hebdomadaire de diagnostics d'asthme posés par l'association SOS Médecins de Meurthe-et-Moselle reste faible et représente moins de 2 % du total de diagnostics codés.

> A l'hôpital

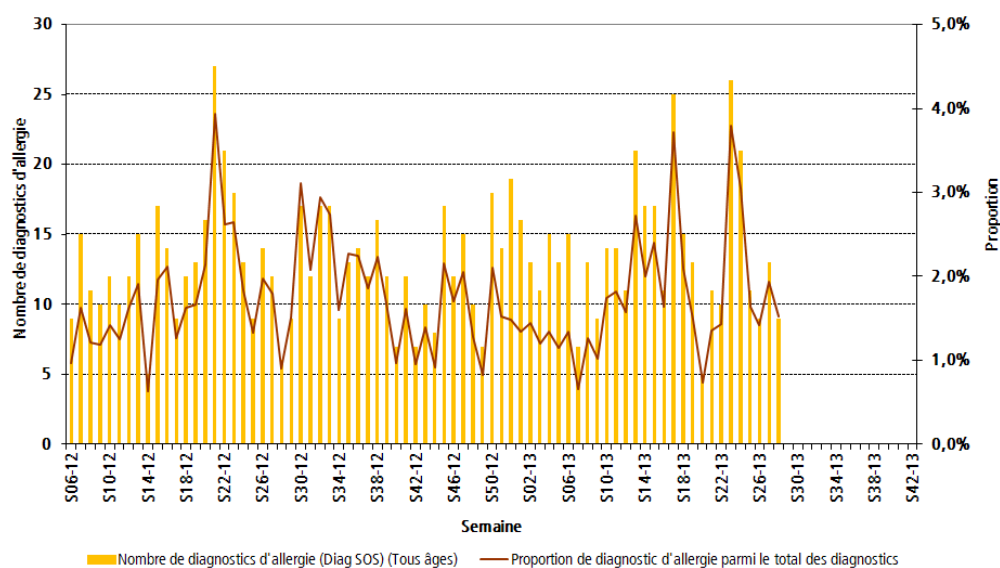
| Figure 3 | Distribution du nombre hebdomadaire de diagnostics et d'hospitalisations pour allergie, tous âges, dans les SAU de Lorraine du 31 décembre 2012 au 14 juillet 2013. (Source : réseau Oscour®)



Le nombre de diagnostics d'allergie en semaine 28 est en légère augmentation mais ces diagnostics ne représentent qu'1 % du total des diagnostics posés. La proportion de diagnostic d'allergie parmi le total des diagnostics est similaire à celle observée à la même période sur l'année antérieure.

> En médecine de ville

| Figure 4 | Distribution du nombre hebdomadaire de diagnostics d'allergie, tous âges, pour l'association SOS Médecins de Meurthe-et-Moselle du 6 février 2012 au 14 juillet 2013. (Source : Association SOS Médecins Meurthe-et-Moselle)



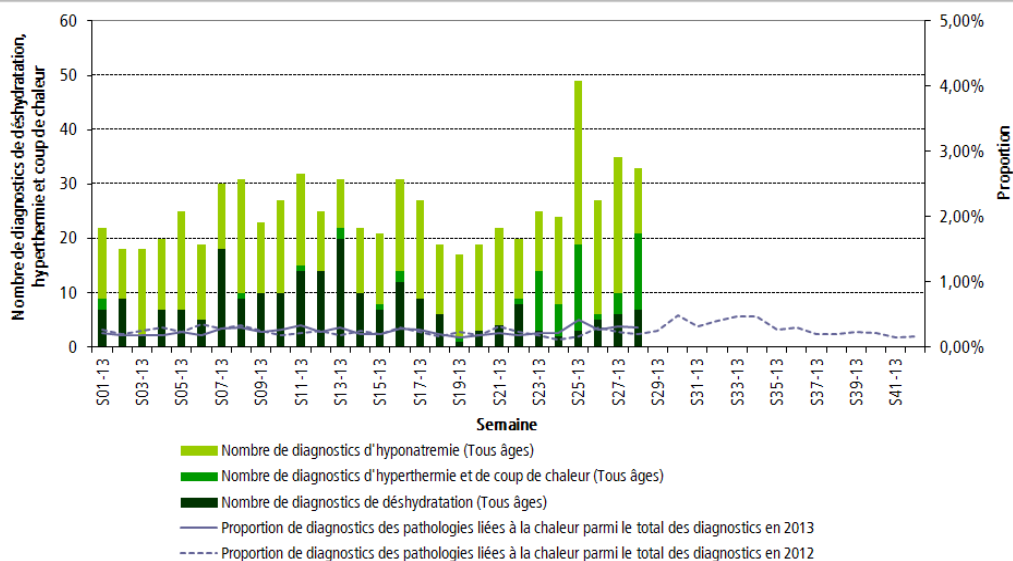
Les données de l'association SOS Médecins de Meurthe-et-Moselle sont incomplètes en semaine 28.

Depuis la semaine 25, le nombre de diagnostics d'allergie posés par l'association SOS Médecins de Meurthe-et-Moselle reste faible et représente moins de 2% de l'ensemble des diagnostics codés.

| Pathologies pouvant être liées à la chaleur |

> A l'hôpital

| Figure 5 | Distribution du nombre hebdomadaire de diagnostics et d'hospitalisations pour pathologies pouvant être liées à la chaleur (hyponatremie, hyperthermie, coup de chaleur et déshydratation) tous âges, dans les SAU de Lorraine du 31 décembre 2012 au 14 juillet 2013 (Source : Réseau Oscour®)

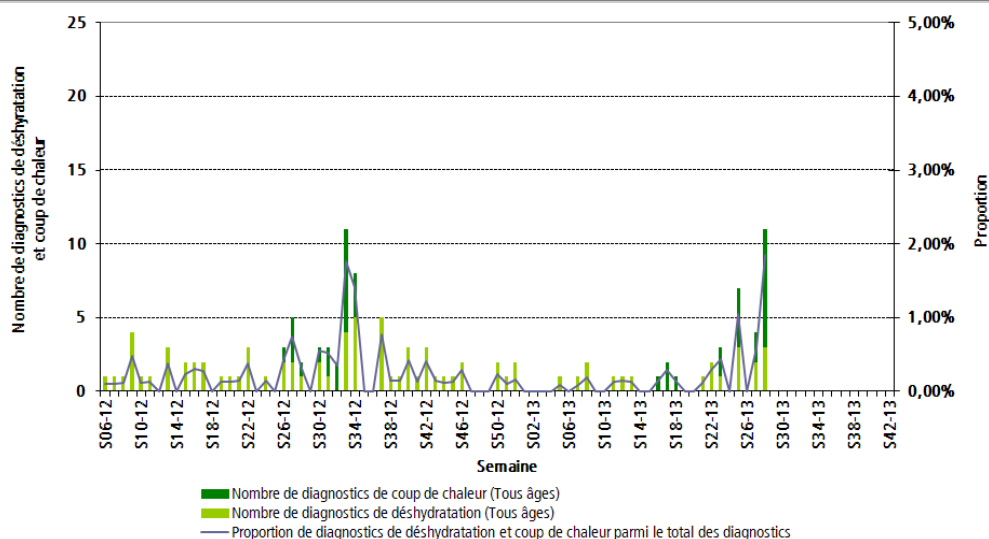


Après une augmentation du nombre de diagnostics des pathologies liées à la chaleur en semaine 25, la proportion de ces diagnostics (déshydratation, hyperthermie et coup de chaleur, hyponatrémie) parmi le total des diagnostics représente moins de 0,4 % de l'activité des structures d'urgence de Lorraine.

En semaine 28, le nombre de diagnostics d'hyponatrémie a diminué tandis que le nombre de diagnostics d'hyperthermie et de coup de chaleur a augmenté.

> En médecine de ville

| Figure 6 | Distribution du nombre hebdomadaire de diagnostics de pathologies pouvant être liées à la chaleur (déshydratation et coup de chaleur), tous âges, pour l'association SOS Médecins de Meurthe-et-Moselle du 6 février 2012 au 14 juillet 2013. (Source : Association SOS Médecins Meurthe-et-Moselle)

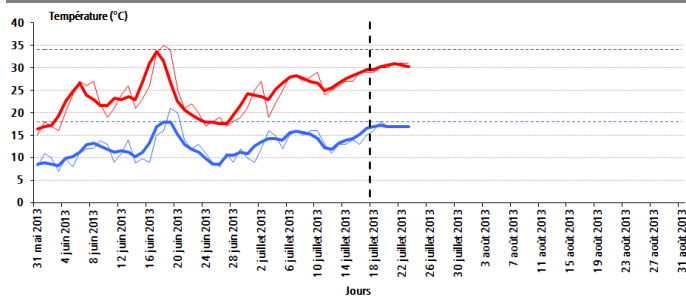


Les données de l'association SOS Médecins de Meurthe-et-Moselle sont incomplètes en semaine 28.

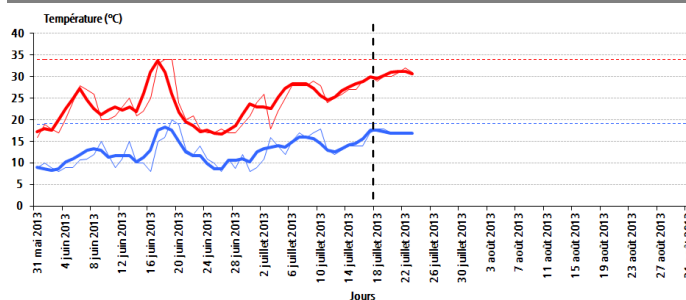
En semaine 28, le nombre de diagnostics de coup de chaleur posés par l'association SOS Médecins de Meurthe et Moselle a augmenté. La proportion de diagnostics de déshydratation et coup de chaleur représente un peu moins de 2 % de l'activité de l'association.

| Surveillance météorologique |

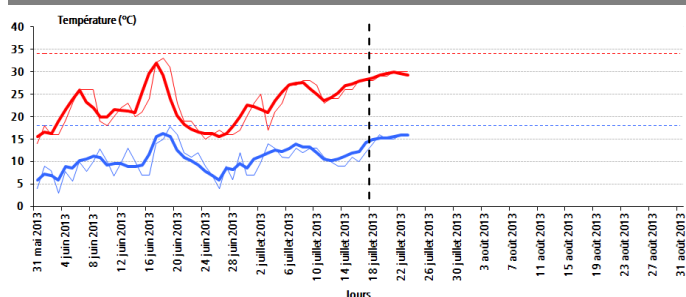
| Figure 7 | Températures et indices biométéorologiques à Essey-les-Nancy (54) depuis le 31 mai 2013 (Source : Météo France)



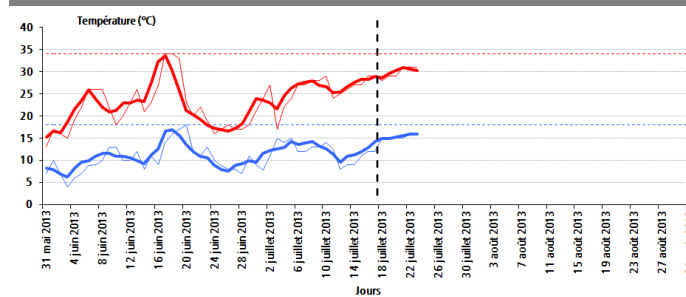
| Figure 8 | Températures et indices biométéorologiques à Metz/Frescaty (57) depuis le 31 mai 2013 (Source : Météo France)



| Figure 9 | Températures et indices biométéorologiques à Erneuville-aux-bois (55) depuis le 31 mai 2013 (Source : Météo France)



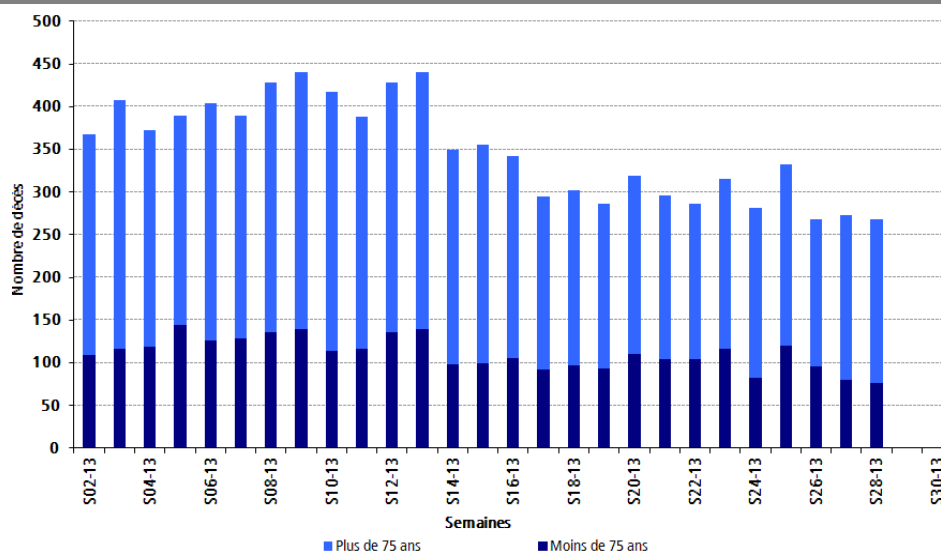
| Figure 10 | Températures et indices biométéorologiques à Epinal (88) depuis le 31 mai 2013 (Source : Météo France)



— Température minimale — IBM minimal - - - Seuil IBM minimal
— Température maximale — IBM maximal - - - Seuil IBM maximal
- - - Au-delà de cette ligne, prévisions météorologiques

| Surveillance de la mortalité |

| Figure 11 | Nombre de décès chez les personnes âgées de plus ou de moins de 75 ans en Lorraine du 7 janvier au 14 juillet 2013 (Source : Insee)



En Lorraine, d'après les données disponibles, on ne note pas d'augmentation inhabituelle de la mortalité (sous réserve de complétude des données). En effet, les données relatives aux décès Insee proviennent des communes informatisées en Lorraine et transmises par l'Insee. Les délais de transmission étant supérieurs à 7 jours, les données de la semaine 28 **ont incomplètes et donc non interprétables**.

| Modalités de signalement à l'ARS Lorraine, CVAGS |

Les signalements transmis à la Cellule de veille alerte et gestion sanitaire (CVAGS) concernent : toutes les maladies à déclaration obligatoire, tout évènement sanitaire susceptible d'avoir un impact sur la santé de la population ainsi que la survenue en collectivité de cas groupés d'une pathologie transmissible.

Tous signalement peut se faire par **téléphone au numéro unique : 03 83 39 28 72**

Ainsi que par une notification écrite :

- par **fax** au **03 83 39 29 73**
- par mail à l'adresse suivante : ARS-LORRAINE-CVGS@ars.sante.fr

Directeur de la publication :

Dr Françoise Weber,
Directrice générale de l'Institut de veille
sanitaire

Rédactrice en chef :

Christine Meffre,
Responsable de la Cire Lorraine-Alsace

Comité de rédaction :

Virginie Bier
Oriane Broustal
Camille Gravelier
Claire Janin
Sophie Raguet
Lucie Schapman
Frédérique Viller

Diffusion

Cire Lorraine-Alsace
ARS Lorraine
Immeuble « Les Thiers »
CO n°71
4 rue Piroux
54036 Nancy Cedex

Mail : ars-lorraine-alsace-cire@ars.sante.fr
Tél. : 03.83.39.29.43
Fax : 03.83.39.28.95

| Partenaires de la surveillance en Lorraine |



Si vous souhaitez être destinataire du point épidémiologique réalisé par la Cire, merci de nous en informer par mail à ars-lorraine-alsace-cire@ars.sante.fr