

Surveillance épidémiologique en Alsace

Point de situation au 7 novembre 2013, n°2013-21, Semaine 43-44

Depuis le 1er octobre, les réseaux de surveillance de la grippe se sont réactivés pour la saison hivernale 2013-2014. Dans ce bulletin, la cellule de l'InVS en région (Cire) Lorraine-Alsace vous propose donc de suivre aussi la surveillance de cette pathologie.

A partir de cette semaine, un nouveau format de bulletin vous est proposé. Ce dernier évoluera en fonction des situations sanitaires et des sources de données disponibles (surveillance des infections respiratoires aiguës et gastro-entérites, des intoxications au monoxyde de carbone...) mais une base fixe sera toujours présente grâce aux données du réseau des associations SOS médecins.

| Sommaire |

Surveillance non spécifique :	
- activité des associations SOS Médecins de Strasbourg et de Mulhouse.....	2
- mortalité en Alsace	2
Surveillance par pathologie :	
- grippe et syndromes grippaux.....	4-5
- bronchiolite chez les enfants de moins de 2 ans	6
- gastro-entérite	7
Pour approfondir	8
Partenaires de la surveillance en Alsace	8
Modalités de signalement à l'ARS d'Alsace, pôle VGAS	8

| Faits marquants |

- ⇒ Au cours des dernières semaines, l'activité liée à la grippe reste faible aussi bien au niveau régional que national.
- ⇒ Depuis début octobre, le nombre de diagnostics de bronchiolite posés chez des enfants de moins de 2 ans reste peu élevé en Alsace. Par contre, une augmentation du nombre de recours aux services hospitaliers d'urgence pour cette pathologie est observée dans les régions du nord de la France. Il est donc possible que l'épidémie ne tarde pas à toucher les régions de l'est.
- ⇒ Le nombre de gastro-entérite et diarrhée diagnostiqué par les associations SOS Médecins d'Alsace reste stable depuis plusieurs semaines.
- ⇒ Depuis le 1er octobre, deux épisodes d'intoxication au monoxyde de carbone ont été déclarés au système de surveillance.

| Activité en médecine de ville (Sources : SOS Médecins Strasbourg et Mulhouse) |

	Semaine				
	S41-13	S42-13	S43-13	S44-13	
SOS Médecins Strasbourg 67	Dtot	1214	1205	1214	1396
		→	→	→	↗
	D<1	45	43	60	76
		→	→	→	→
	D>75	112	133	149	187
		→	→	→	→
	Dhsop	72	79	99	110
		→	→	↗	→

	Semaine				
	S41-13	S42-13	S43-13	S44-13	
SOS Médecins Mulhouse 68	Dtot	662	618	610	694
		→	↘	→	→
	D<1	41	22	30	39
		→	↘	→	→
	D>75	47	41	64	64
		→	→	→	→
	Dhsop	35	24	27	29
		→	→	→	→

Une augmentation de l'activité générale de l'association SOS Médecins Strasbourg est observée en semaine 44. Cette situation est probablement due au vendredi férié de la Toussaint. Concernant l'association de Mulhouse, une augmentation est aussi observée mais elle n'est pas assez forte pour être statistiquement significative.

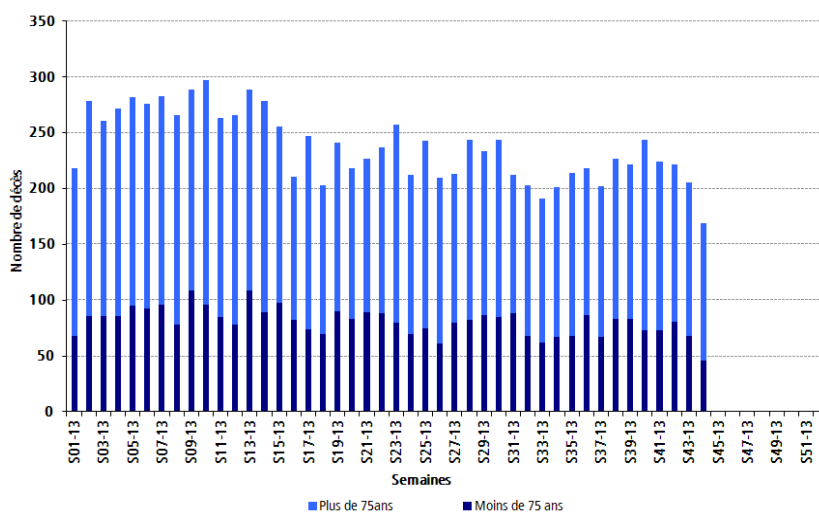
Légende des tableaux :

Dtot = total de consultations
 D<1 = total de consultations pour des enfants de moins de 1 an
 D>75 = total de consultations pour des adultes de plus de 75 ans
 Dhsop = nombre d'hospitalisations après consultation

↗	Augmentation significative par rapport aux 3 semaines précédentes
→	Stabilité par rapport aux 3 semaines précédentes
↘	Diminution significative par rapport aux 3 semaines précédentes
☹	Données insuffisantes pour calculer la tendance

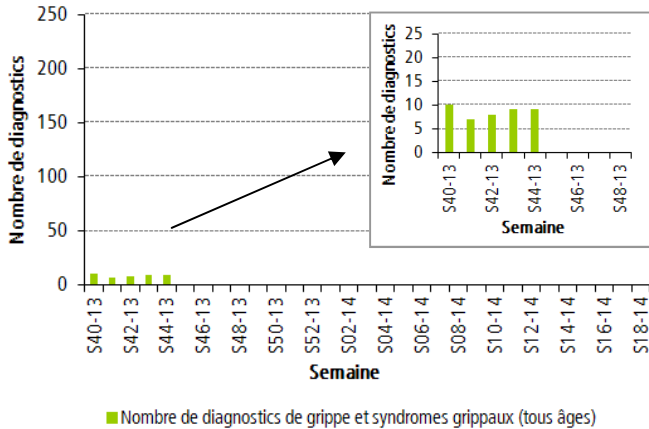
| Mortalité en Alsace |

| Figure 1 | Nombre hebdomadaire de décès en fonction de l'âge depuis la semaine 01-13 (Source : Insee)

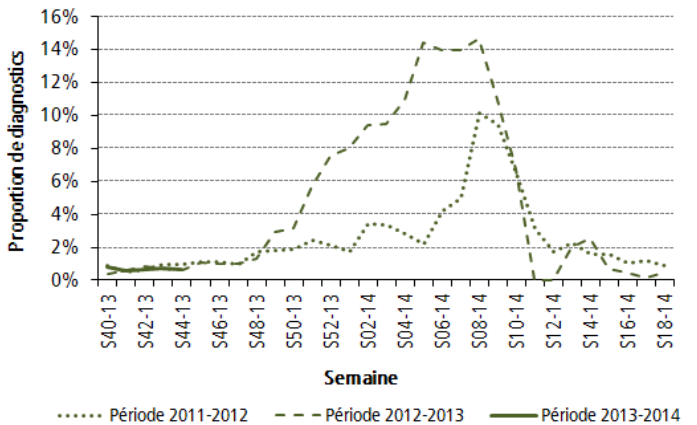


En Alsace, d'après les données disponibles, on ne note pas d'augmentation inhabituelle de la mortalité. Les délais de transmission des données relatives aux décès étant supérieurs à 7 jours, les données de la semaine 43 et 44 **sont incomplètes et donc non interprétables**.

| Figure 2 | Nombre hebdomadaire de diagnostics de grippe et syndromes grippaux tous âges depuis la semaine 40-2013 (Source : SOS Médecins)

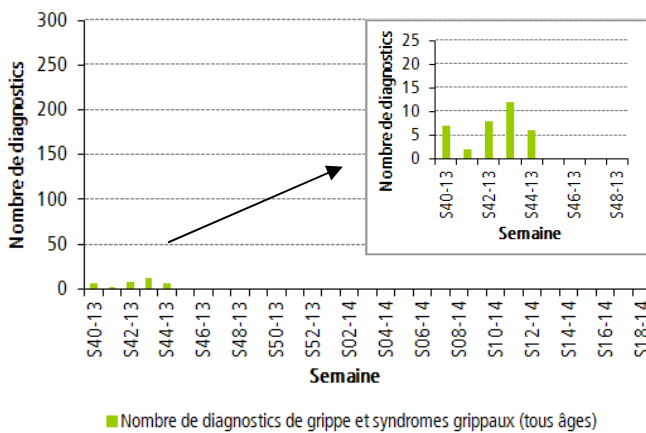


| Figure 3 | Proportion de diagnostics de grippe et syndromes grippaux parmi le total des diagnostics tous âges durant les saisons hivernales de 2011 à 2014 (Source : SOS Médecins)

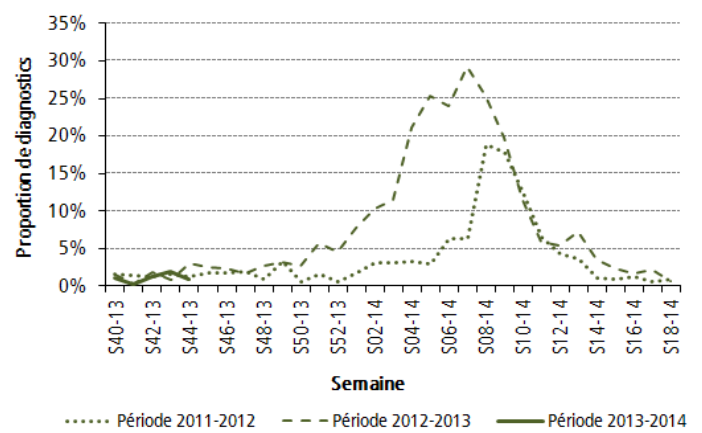


Remarque : Les données de l'association SOS Médecins de Strasbourg sont indisponibles en semaines 11 et 12 de l'année 2013.

| Figure 5 | Nombre hebdomadaire de diagnostics de grippe et syndromes grippaux tous âges depuis la semaine 40-2013 (Source : SOS Médecins)



| Figure 6 | Proportion de diagnostics de grippe et syndromes grippaux parmi le total des diagnostics tous âges durant les saisons hivernales de 2011 à 2014 (Source : SOS Médecins)



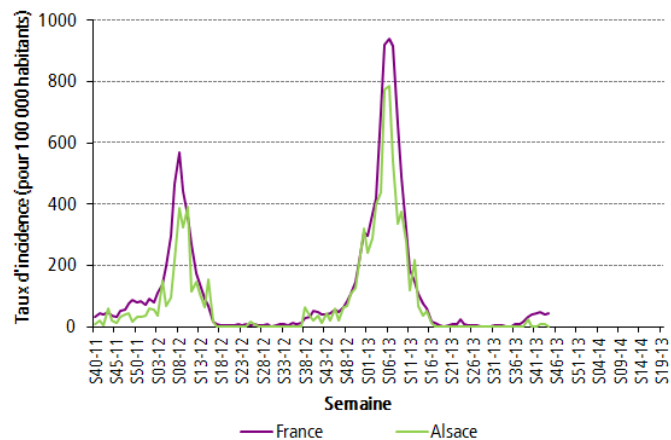
Le nombre de diagnostics de grippe et syndromes grippaux reste faible depuis début octobre pour les deux associations SOS Médecins de la région (maximum 10 diagnostics par semaine pour l'association de Strasbourg et 12 pour celle de Mulhouse). En semaine 44, ces pathologies représentent moins de 1% de l'activité de chacune des associations.

| Incidence de la grippe en Alsace |

Depuis le début de l'automne, l'incidence de la grippe estimée à partir des données conjointes du réseau des Grog et Sentinelles (Réseau Unifié de Grippe) reste faible en Alsace (maximum de 26/100 000habitants en semaine 39).

En France métropolitaine, en semaine 44, l'incidence était de 44 cas pour 100 000 habitants [95% IC: 34-54] et donc largement inférieur au seuil épidémique de 133/100 000 habitants cette semaine-là.

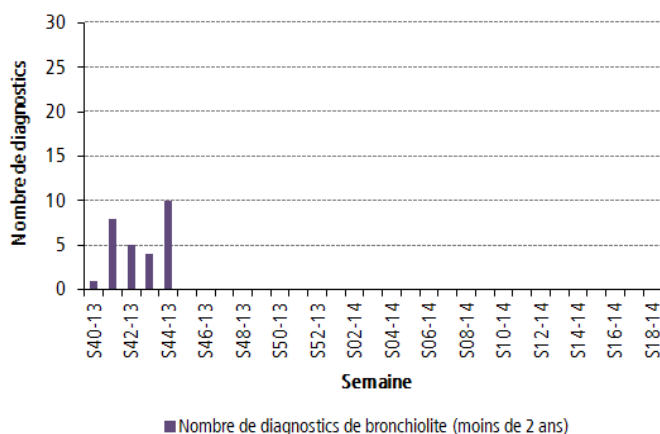
| Figure 7 | Taux d'incidence hebdomadaire des consultations pour syndrome grippal depuis la semaine 40-2011 (Source : Réseau Unifié de grippe)



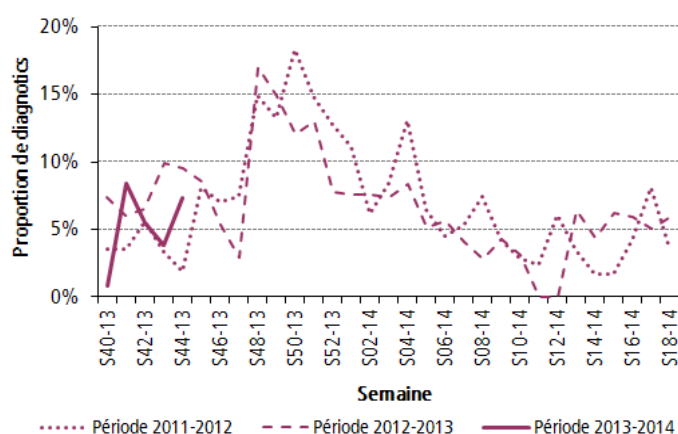
| Bronchiolite chez les enfants de moins de 2 ans |

| Association SOS Médecins Strasbourg |

| Figure 8 | Nombre hebdomadaire de diagnostics de bronchiolite chez les enfants de moins de 2 ans depuis la semaine 40-2013 (Source : SOS Médecins)



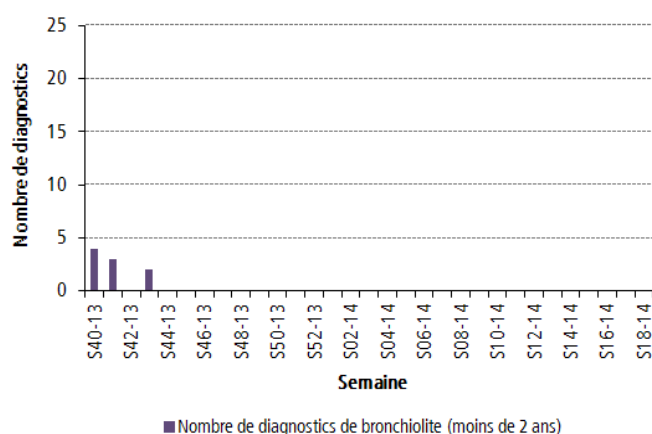
| Figure 9 | Proportion de diagnostics de bronchiolite parmi le total des diagnostics chez les enfants de moins de 2 ans durant les saisons hivernales de 2011 à 2014 (Source : SOS Médecins)



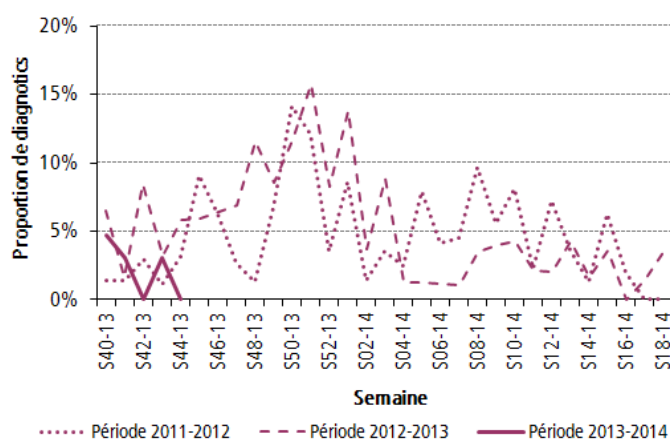
Remarque : Les données de l'association SOS Médecins de Strasbourg sont indisponibles en semaines 11 et 12 de l'année 2013.

| Association SOS Médecins Mulhouse |

| Figure 10 | Nombre hebdomadaire de diagnostics de bronchiolite chez les enfants de moins de 2 ans depuis la semaine 40-2013 (Source : SOS Médecins)



| Figure 11 | Proportion de diagnostics de bronchiolite parmi le total des diagnostics chez les enfants de moins de 2 ans durant les saisons hivernales de 2011 à 2014 (Source : SOS Médecins)

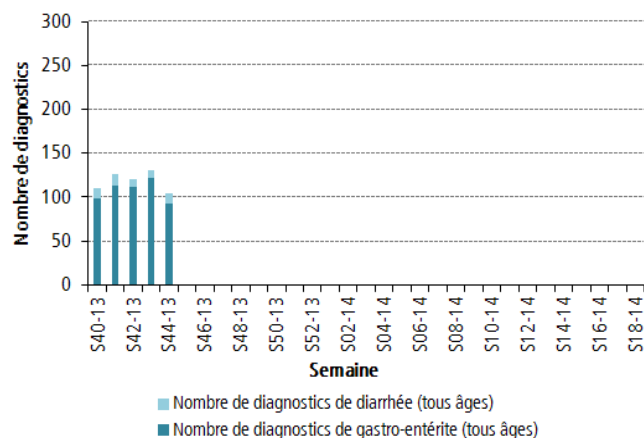


En Alsace, le nombre de diagnostics de bronchiolite reste faible depuis début octobre, notamment pour l'association de Mulhouse où aucun diagnostic de bronchiolite n'a été posé en semaine 44.

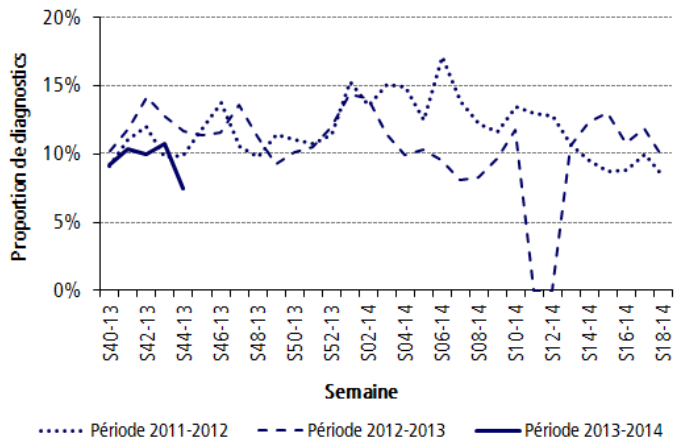
En semaine 44, la bronchiolite représente 7,3 % de l'activité de l'association de Strasbourg, ce qui est similaire à la situation des saisons hivernales précédentes pour cette période.

Concernant l'association de Mulhouse, la part d'activité liée à la bronchiolite n'a pas dépassé les 3% au cours des deux dernières semaines et reste donc assez faible.

| Figure 12 | Nombre hebdomadaire de diagnostics de gastro-entérite et diarrhée tous âges depuis la semaine 40-2013
(Source : SOS Médecins)

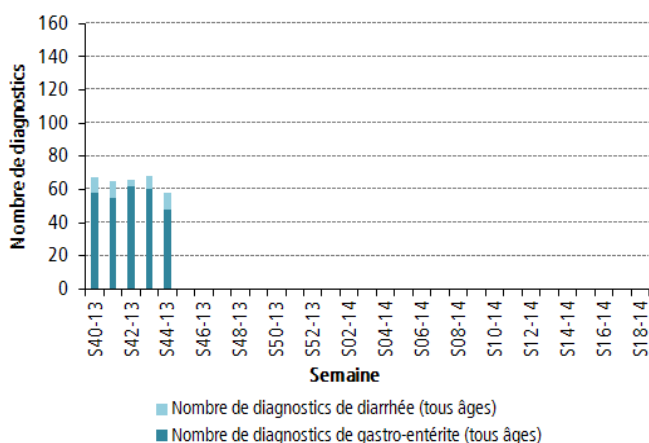


| Figure 13 | Proportion de diagnostics de gastro-entérite et diarrhée parmi le total des diagnostics tous âges durant les saisons hivernales de 2011 à 2014 (Source : SOS Médecins)

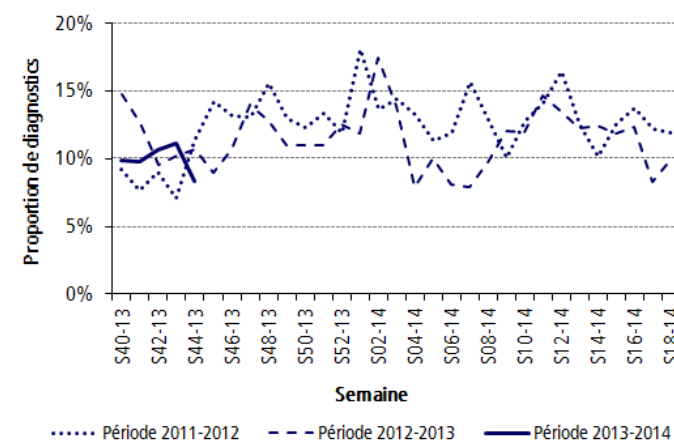


Remarque : Les données de l'association SOS Médecins de Strasbourg sont indisponibles en semaines 11 et 12 de l'année 2013.

| Figure 14 | Nombre hebdomadaire de diagnostics de gastro-entérite et diarrhée tous âges depuis la semaine 40-2013
(Source : SOS Médecins)



| Figure 15 | Proportion de diagnostic de gastro-entérites et diarrhées parmi le total des diagnostics tous âges durant les saisons hivernales de 2011 à 2014 (Source : SOS Médecins)



Depuis début octobre, le nombre de diagnostics de gastro-entérite et diarrhée reste stable pour les deux associations de la région (entre 68 et 57 diagnostics par semaine pour l'association SOS Médecins de Mulhouse et entre 130 et 105 diagnostics pour l'association de Strasbourg).

En semaine 44, la part d'activité liée à ces pathologies a diminué par rapport à la semaine précédente pour les deux associations d'Alsace.

| Pour approfondir |

Sur le site internet de l'InVS:

- [Bulletin hebdomadaire international \(BHI\)](#)
- [Bulletin national d'information du système de veille sanitaire SOS médecins](#)
- [Bulletin épidémiologie grippe](#)
- [Situation épidémiologique de la bronchiolite en France métropolitaine](#)

| Partenaires de la surveillance en Alsace |

Nous remercions l'ensemble de nos partenaire régionaux :

- l'Insee et Services d'état-civil des mairies;
- le Réseau Unifié Grippe « Sentinelles@/Grog/InVS »



Strasbourg et Mulhouse

| Modalités de signalement à l'ARS Alsace, pôle VGAS |

Les signalements transmis au pôle de Veille et gestion des alertes sanitaires (VGAS) de l'ARS d'Alsace concernent : toutes les maladies à déclaration obligatoire, tout évènement sanitaire susceptible d'avoir un impact sur la santé de la population ainsi que la survenue en collectivité de cas groupés d'une pathologie transmissible.

Tous signalement peut se faire par **téléphone au numéro unique : 03 88 88 93 33**

Ainsi que par une notification écrite :

- par **fax au 03 59 81 37 19**
- par mail à l'adresse suivante : ARS-ALSACE-VEILLE-SANITAIRE@ars.sante.fr

Directeur de la publication :

Dr Françoise Weber,
Directrice générale de l'Institut de veille sanitaire

Rédactrice en chef :

Christine Meffre,
Responsable de la Cire Lorraine-Alsace

Comité de rédaction :

Virginie Bier
Oriane Broustal
Claire Janin
Sophie Raguét
Lucie Schapman

Diffusion

Cire Lorraine-Alsace
ARS Lorraine
Immeuble « Les Thiers »
CO n°71
4 rue Piroux
54036 Nancy Cedex

Mail : ars-lorraine-alsace-cire@ars.sante.fr
Tél. : 03.83.39.29.43
Fax : 03.83.39.28.95

Si vous souhaitez être destinataires du point épidémiologique réalisé par la Cire, merci de nous en informer par mail à ars-lorraine-alsace-cire@ars.sante.fr