

Surveillance épidémiologique en Alsace

Point de situation au 21 novembre 2013, n°2013-22, Semaine 45-46

Depuis la 1^{ère} semaine de novembre, la Cellule de l'InVS en région (Cire) Lorraine-Alsace vous propose un nouveau modèle de bulletin. Vous trouverez dans celui-ci une analyse des données épidémiologiques régionales adaptée à la période hivernale.

| Sommaire |

Surveillance non spécifique :	
- activité des associations SOS Médecins de Strasbourg et de Mulhouse.....	2
- mortalité en Alsace	2
Surveillance par pathologie :	
- grippe et syndromes grippaux.....	4-5
- bronchiolite chez les enfants de moins de 2 ans	6
- gastro-entérite	7
Pour approfondir	8
Partenaires de la surveillance en Alsace	8
Modalités de signalement à l'ARS d'Alsace, pôle VGAS	8

| Faits marquants |

- ⇒ Au cours des dernières semaines, l'activité liée à la grippe reste faible aussi bien au niveau régional que national.
- ⇒ Depuis début octobre, le nombre de diagnostics de bronchiolite posés chez des enfants de moins de 2 ans reste peu élevé en Alsace. Au niveau national, le nombre de recours aux services d'urgence hospitaliers pour bronchiolite du nourrisson est en augmentation.
- ⇒ Le nombre de gastro-entérite et diarrhée diagnostiquées par les associations SOS Médecins d'Alsace reste stable depuis plusieurs semaines.

| Activité en médecine de ville (Sources : SOS Médecins Strasbourg et Mulhouse) |

	Semaine			
	S43-13	S44-13	S45-13	S46-13
SOS Médecins Strasbourg 67				
Dtot	1214 →	1396 ↗	1215 →	1358 →
D<1	60 →	76 →	38 →	66 →
D>75	149 →	187 →	169 →	163 →
Dhosp	99 ↗	110 →	97 →	90 →

	Semaine			
	S43-13	S44-13	S45-13	S46-13
SOS Médecins Mulhouse 68				
Dtot	610 →	694 →	604 →	667 →
D<1	30 →	39 →	19 →	30 →
D>75	64 →	64 →	39 →	51 →
Dhosp	27 →	29 →	36 ↗	37 →

L'activité des associations SOS médecins de Strasbourg et Mulhouse sont globalement stables en semaine 45 et 46. Une augmentation isolée des hospitalisations a été constatée en semaine 45 pour l'association SOS médecins Mulhouse.

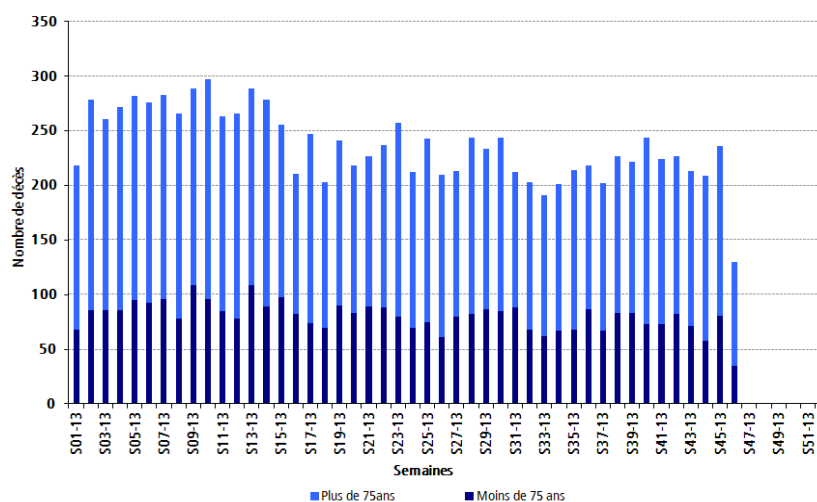
Légende des tableaux :

Dtot = total de consultations
D<1 = total de consultations pour des enfants de moins de 1 an
D>75 = total de consultations pour des adultes de plus de 75 ans
Dhosp= nombre d'hospitalisations après consultation

↗	Augmentation significative par rapport aux 3 semaines précédentes
→	Stabilité par rapport aux 3 semaines précédentes
↘	Diminution significative par rapport aux 3 semaines
☹	Données insuffisantes pour calculer la tendance

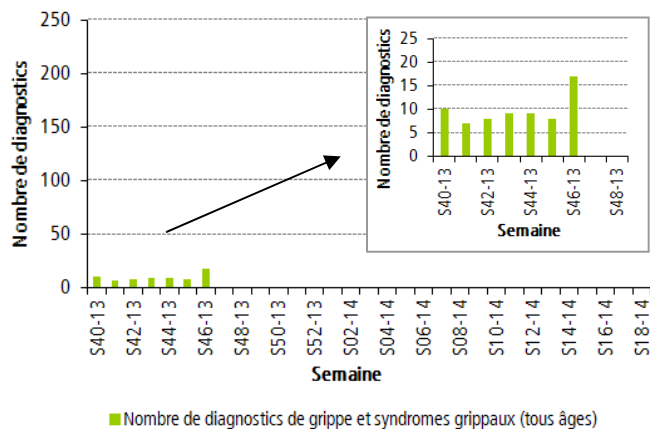
| Mortalité en Alsace |

| Figure 1 | Nombre hebdomadaire de décès en fonction de l'âge depuis la semaine 01-13 (Source : Insee)

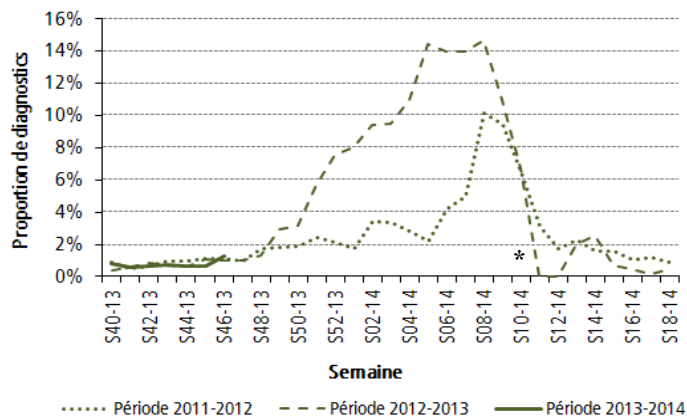


En Alsace, d'après les données disponibles, on ne note pas d'augmentation inhabituelle de la mortalité. Les délais de transmission des données relatives aux décès étant supérieurs à 7 jours, les données de la semaine 45 et 46 **sont incomplètes et donc non interprétables**.

| Figure 2 | Nombre hebdomadaire de diagnostics de grippe et syndromes grippaux tous âges depuis la semaine 40-2013 (Source : SOS Médecins)

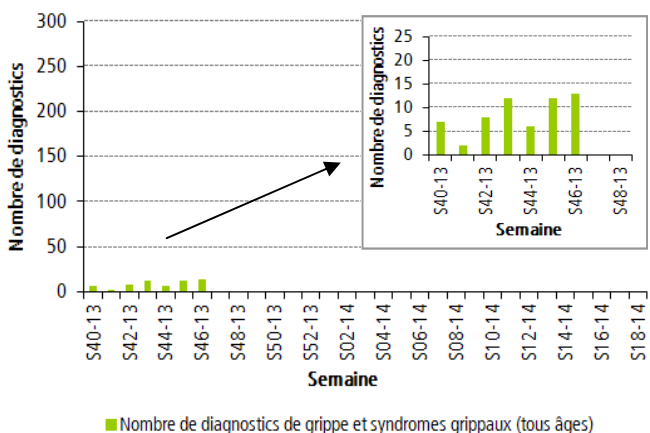


| Figure 3 | Proportion de diagnostics de grippe et syndromes grippaux parmi le total des diagnostics tous âges durant les saisons hivernales de 2011 à 2014 (Source : SOS Médecins)

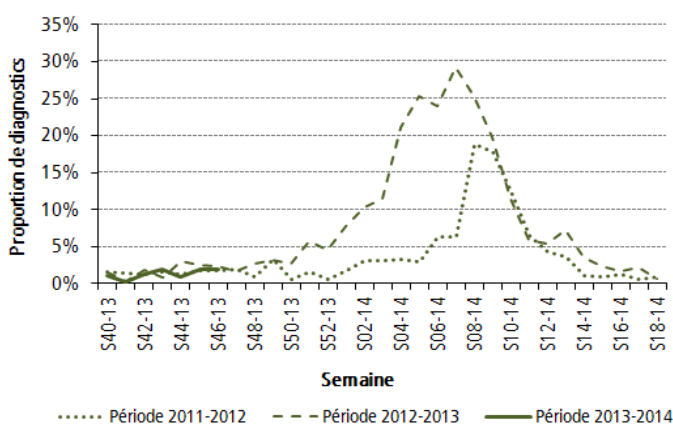


* Absence de données en semaines 11 et 12 de 2013.

| Figure 4 | Nombre hebdomadaire de diagnostics de grippe et syndromes grippaux tous âges depuis la semaine 40-2013 (Source : SOS Médecins)



| Figure 5 | Proportion de diagnostics de grippe et syndromes grippaux parmi le total des diagnostics tous âges durant les saisons hivernales de 2011 à 2014 (Source : SOS Médecins)



L'activité grippale des associations SOS médecins de la région reste faible. Comme depuis début octobre, les diagnostics pour grippe et syndromes grippaux représentent moins de 2% de l'ensemble des diagnostics posés.

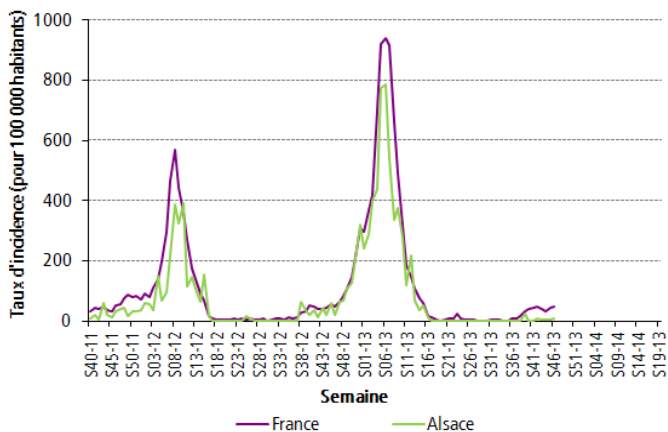
A noter toutefois un doublement des diagnostics de grippe et syndromes grippaux par SOS médecins Strasbourg de la semaine 45 à 46. Pour les 2 associations, la proportion de diagnostic grippe parmi l'ensemble des diagnostics, est comparable à celle des années antérieures pour les mêmes périodes.

| Incidence de la grippe en Alsace |

Depuis le début de l'automne, l'incidence de la grippe estimée à partir des données conjointes du réseau des Grog et Sentinelles (Réseau Unifié de Grippe) reste faible en Alsace (maximum de 26/100 000habitants en semaine 39).

En France métropolitaine, en semaine 46, l'incidence était de 47 cas pour 100 000 habitants [95% IC: 38-56] et donc largement inférieur au seuil épidémique de 147/100 000 habitants cette semaine-là.

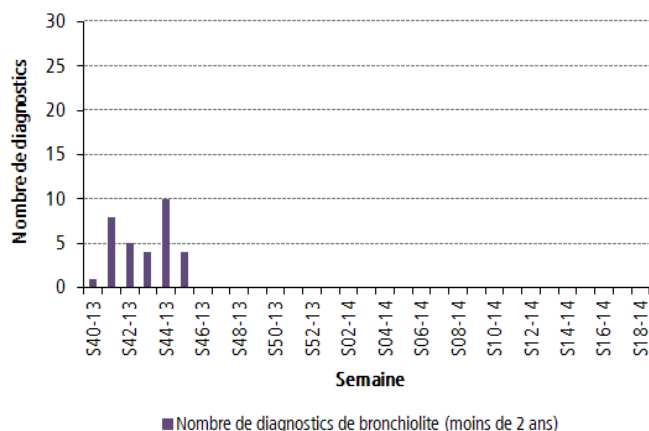
| Figure 6 | Taux d'incidence hebdomadaire des consultations pour syndrome grippal depuis la semaine 40-2011 (Source : Réseau Unifié de grippe)



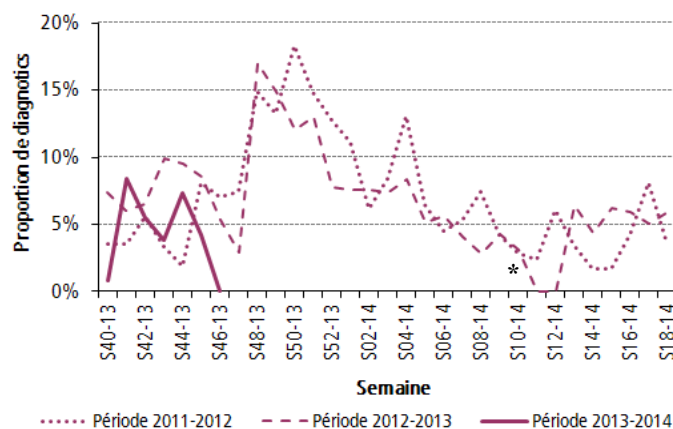
| Bronchiolite chez les enfants de moins de 2 ans |

| Association SOS Médecins Strasbourg |

| Figure 7 | Nombre hebdomadaire de diagnostics de bronchiolite chez les enfants de moins de 2 ans depuis la semaine 40-2013 (Source : SOS Médecins)



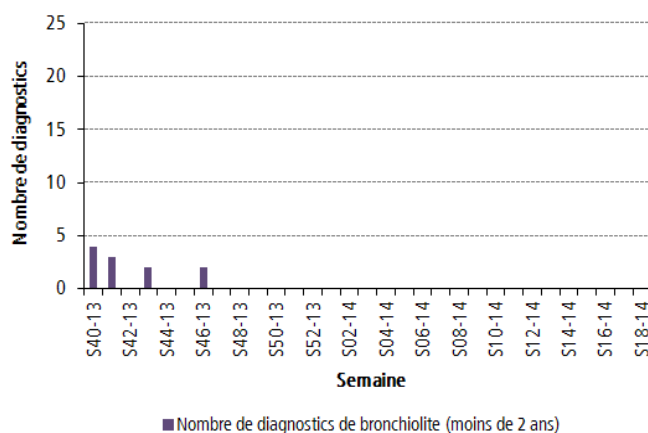
| Figure 8 | Proportion de diagnostics de bronchiolite parmi le total des diagnostics chez les enfants de moins de 2 ans durant les saisons hivernales de 2011 à 2014 (Source : SOS Médecins)



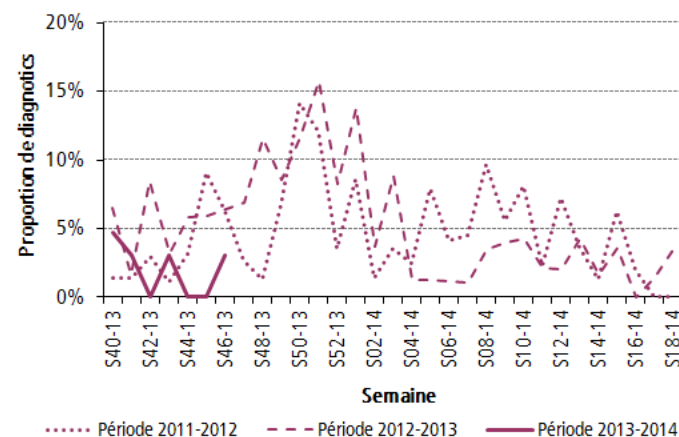
* Absence de données en semaines 11 et 12 de 2013.

| Association SOS Médecins Mulhouse |

| Figure 9 | Nombre hebdomadaire de diagnostics de bronchiolite chez les enfants de moins de 2 ans depuis la semaine 40-2013 (Source : SOS Médecins)

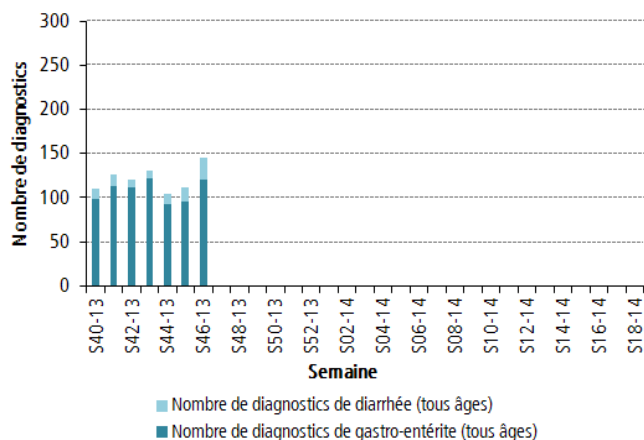


| Figure 10 | Proportion de diagnostics de bronchiolite parmi le total des diagnostics chez les enfants de moins de 2 ans durant les saisons hivernales de 2011 à 2014 (Source : SOS Médecins)

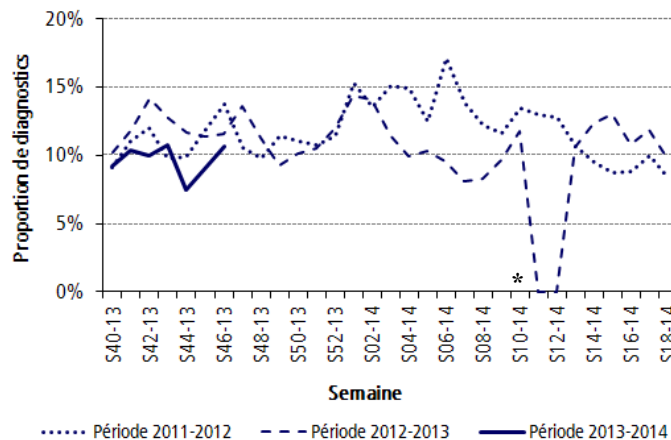


En Alsace, le nombre de diagnostics de bronchiolite reste faible depuis début octobre. En semaine 46, 2 diagnostics ont été posés par l'association SOS Mulhouse (soit 3% de l'activité) et aucun pour l'association de Strasbourg.

| Figure 11 | Nombre hebdomadaire de diagnostics de gastro-entérite et diarrhée tous âges depuis la semaine 40-2013 (Source : SOS Médecins)

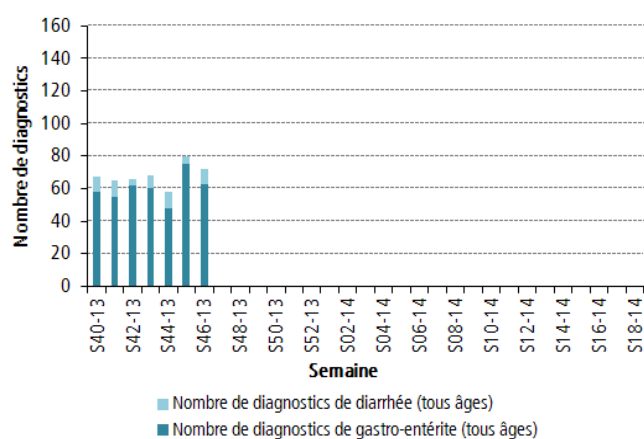


| Figure 12 | Proportion de diagnostics de gastro-entérite et diarrhée parmi le total des diagnostics tous âges durant les saisons hivernales de 2011 à 2014 (Source : SOS Médecins)

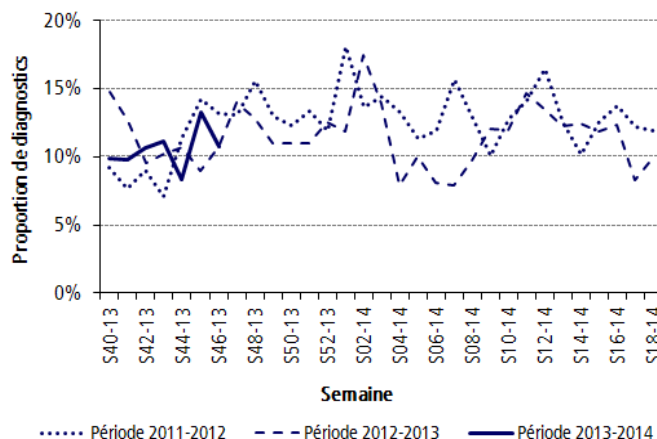


* Absence de données en semaines 11 et 12 de 2013.

| Figure 13 | Nombre hebdomadaire de diagnostics de gastro-entérite et diarrhée tous âges depuis la semaine 40-2013 (Source : SOS Médecins)



| Figure 14 | Proportion de diagnostic de gastro-entérites et diarrhées parmi le total des diagnostics tous âges durant les saisons hivernales de 2011 à 2014 (Source : SOS Médecins)



En semaines 45 et 46, l'activité des associations SOS médecins pour les diarrhées et gastro-entérites était comparable à ce qui a été observé les 2 dernières années à la même période. En semaine 4, les diagnostics pour gastro-entérites et diarrhées représentaient environ 10% de l'activité de chaque association.

| Pour approfondir |

Sur le site internet de l'InVS:

- [Bulletin hebdomadaire international \(BHI\)](#)
- [Bulletin national d'information du système de veille sanitaire SOS médecins](#)
- [Bulletin épidémiologie grippe](#)
- [Situation épidémiologique de la bronchiolite en France métropolitaine](#)

| Partenaires de la surveillance en Alsace |

Nous remercions l'ensemble de nos partenaire régionaux :

- l'Insee et Services d'état-civil des mairies;
- le Réseau Unifié Grippe « Sentinelles@/Grog/InVS »



Strasbourg et Mulhouse

Directeur de la publication :

Dr Françoise Weber,
Directrice générale de l'Institut de veille
sanitaire

Rédactrice en chef :

Christine Meffre,
Responsable de la Cire Lorraine-Alsace

Comité de rédaction :

Virginie Bier
Oriane Broustal
Claire Janin
Sophie Raguot
Lucie Schapman

Diffusion

Cire Lorraine-Alsace
ARS Lorraine
Immeuble « Les Thiers »
CO n°71
4 rue Piroux
54036 Nancy Cedex

Mail : ars-lorraine-alsace-cire@ars.sante.fr
Tél. : 03.83.39.29.43
Fax : 03.83.39.28.95

| Modalités de signalement à l'ARS Alsace, pôle VGAS |

Les signalements transmis au pôle de Veille et gestion des alertes sanitaires (VGAS) de l'ARS d'Alsace concernent : toutes les maladies à déclaration obligatoire, tout évènement sanitaire susceptible d'avoir un impact sur la santé de la population ainsi que la survenue en collectivité de cas groupés d'une pathologie transmissible.

Tous signalement peut se faire par **téléphone au numéro unique : 03 88 88 93 33**

Ainsi que par une notification écrite :

- par **fax** au **03 59 81 37 19**
- par mail à l'adresse suivante : ARS-ALSACE-VEILLE-SANITAIRE@ars.sante.fr

Si vous souhaitez être destinataires du point épidémiologique réalisé par la Cire, merci de nous en informer par mail à ars-lorraine-alsace-cire@ars.sante.fr