

## Surveillance épidémiologique en Alsace

Point de situation au 21 février 2013 (semaines 06 et 07)

### | Sommaire |

L'épidémie de grippe étant actuellement en cours en France, la cellule de l'InVS en région (CIRE) Lorraine-Alsace vous propose, dans ce bulletin, un point sur la surveillance des cas graves de grippe hospitalisés en réanimation dans la région Alsace. L'impact de l'épidémie saisonnière semble moins marqué cette saison dans les collectivités de personnes âgées. Les données issues de la surveillance des infections respiratoires aiguës en EHPAD ne sont pas présentées dans ce bulletin mais un point sera réalisé en mars.

Les différents chapitres développés dans ce bulletin sont donc les suivants :

- L'analyse de l'activité des associations SOS Médecins de Strasbourg et de Mulhouse au cours des 4 dernières semaines (p.2)
- Le suivi épidémiologique :
  - de la grippe et des syndromes grippaux (p.3-4)
  - des cas graves de grippe hospitalisés en réanimation (p.4)
  - des bronchites et bronchiolites chez les enfants de moins de deux ans (p.5)
  - des gastro-entérites et diarrhées (p.6)
- Un rappel des modalités de signalement des MDO et signaux sanitaires au pôle de Veille et gestion des alertes sanitaires (VGAS) de l'ARS d'Alsace (p.7)

### | Faits marquants |

- ⇒ Le seuil épidémique de grippe est maintenant dépassé depuis 9 semaines consécutives au niveau national. Avec l'arrivée des vacances scolaires, l'épidémie pourrait commencer à décroître dans les prochaines semaines.
- ⇒ Depuis la mi-janvier, la proportion de grippe et syndrome grippaux dans l'activité des deux associations SOS Médecins de Strasbourg et Mulhouse a fortement augmenté. Elle semble se stabiliser au cours des trois dernières semaines pour l'association de Strasbourg mais continue d'augmenter doucement pour l'association de Mulhouse.
- ⇒ Les données du Réseau Unifié grippe montrent une légère baisse de l'incidence en semaine 7 en région Alsace mais cette tendance n'est pas observée au niveau France métropolitaine où l'incidence continue d'augmenter légèrement.
- ⇒ En Alsace, depuis le début de l'épidémie de grippe, 16 cas graves de grippe hospitalisés en réanimation ont été signalés à la CIRE.
- ⇒ D'après les données du laboratoire de virologie des Hôpitaux Universitaire de Strasbourg, au cours de la semaine du 11 au 17 février, les prélèvements positifs grippe concernait pour 43 % d'entre eux du sérotype B et pour 56% du sérotype A avec une part équivalente de virus A(H1N1)pdm09 et A(H3N2).

### | Actualités |

Sur le site internet de l'InVS:

- [Bulletin hebdomadaire international \(BHI\)](#)
- [Bulletin national d'information du système de veille sanitaire SOS médecins](#)
- [Situation épidémiologique des gastro-entérites aiguës en France. Point au 20 février 2013.](#)
- [Bulletin épidémiologique grippe. Point au 19 février 2012.](#)
- [Surveillance des infections liées au nouveau coronavirus \(NCoV\). Point au 20 février 2013.](#)
- [Surveillance des intoxications au monoxyde de carbone. Bulletin au 17 février 2013.](#)

Dtot = total des diagnostics codés

D<1 = total des diagnostics codés pour des enfants de moins de 1 an

D>75 = total des diagnostics codés pour des adultes de plus de 75 ans

Dhsop= nombre d'hospitalisations après consultation

SOS Médecins  
Strasbourg  
67

	Semaine			
	S04-13	S05-13	S06-13	S07-13
Dtot	1576 →	1600 →	1671 →	1564 →
D<1	69 →	59 →	56 →	59 →
D>75	145 →	129 →	136 →	123 →
Dhsop	81 →	83 →	91 →	91 →

SOS Médecins  
Mulhouse  
68

	Semaine			
	S04-13	S05-13	S06-13	S07-13
Dtot	835 →	988 ↗	913 →	849 →
D<1	31 →	32 →	38 →	50 ↗
D>75	48 →	42 →	49 →	50 →
Dhsop	25 →	31 →	23 →	20 →

Les associations SOS Médecins assurent une médecine d'urgence et la permanence des soins en zone urbaine et périurbaine .

En Alsace il existe deux associations SOS Médecins, à Strasbourg et à Mulhouse.

Les données relatives à l'activité des associations SOS Médecins sont transmises en continu au siège de l'InVS.

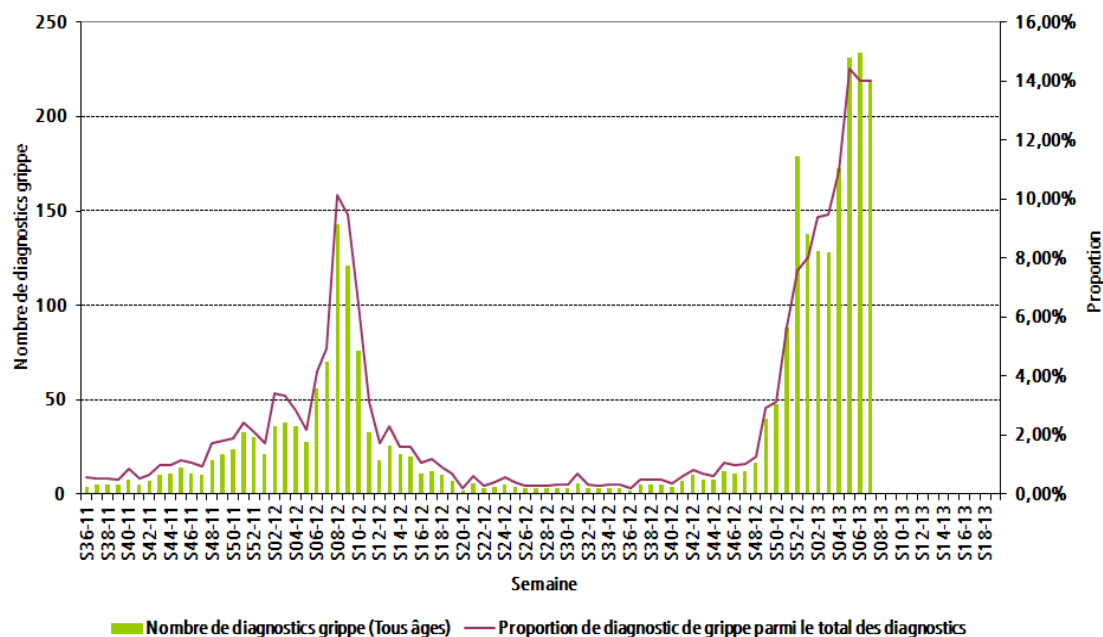
Légende des tableaux :

↗	Augmentation significative par rapport aux 3 semaines précédentes
→	Stabilité par rapport aux 3 semaines précédentes
↘	Diminution significative par rapport aux 3 semaines précédentes
☹	Données insuffisantes pour calculer la tendance

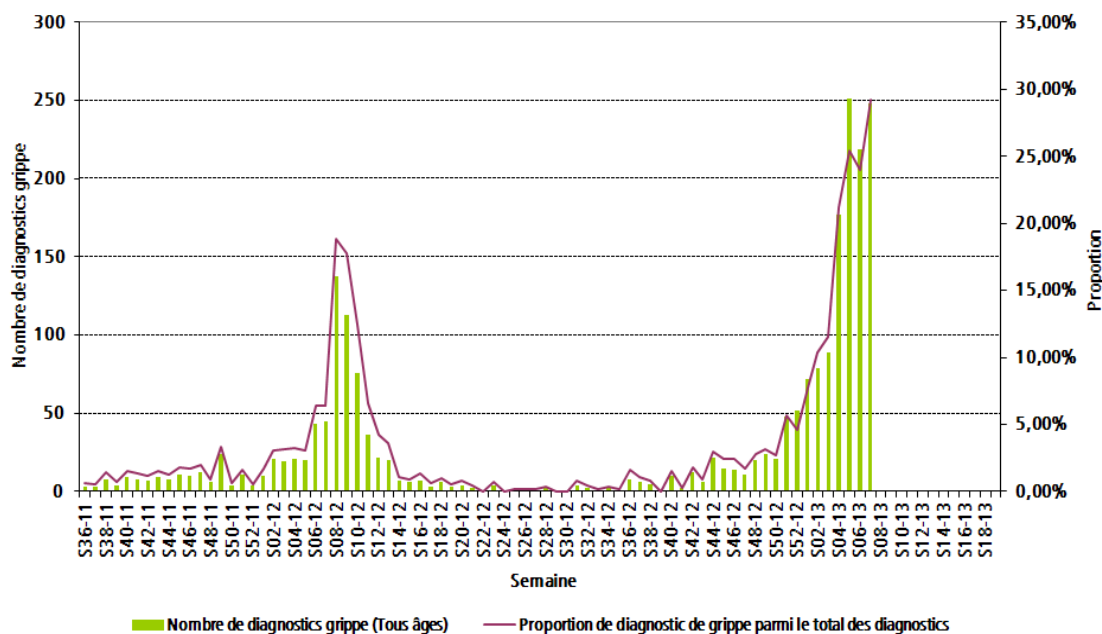
Depuis la fin du mois de janvier, l'activité de l'association SOS Médecins de Strasbourg reste élevée mais stable pour tous les indicateurs.

Concernant l'association SOS Médecins de Mulhouse, après un pic d'activité en semaine 05, le nombre total de diagnostics codés par les médecins de l'association est stable depuis deux semaines. La semaine dernière, une augmentation du nombre de diagnostics codés pour des enfants de moins de 1 ans est observée.

| Figure 1 | Distribution du nombre hebdomadaire de diagnostics grippe et syndromes grippaux, tous âges, pour l'association SOS Médecins de Strasbourg - 5 septembre 2011 au 17 février 2013 (Source : Association SOS Médecins Strasbourg)



| Figure 2 | Distribution du nombre hebdomadaire de diagnostics grippe et syndromes grippaux, tous âges, pour l'association SOS Médecins de Mulhouse - 5 septembre 2011 au 17 février 2013 (Source : Association SOS Médecins Mulhouse)

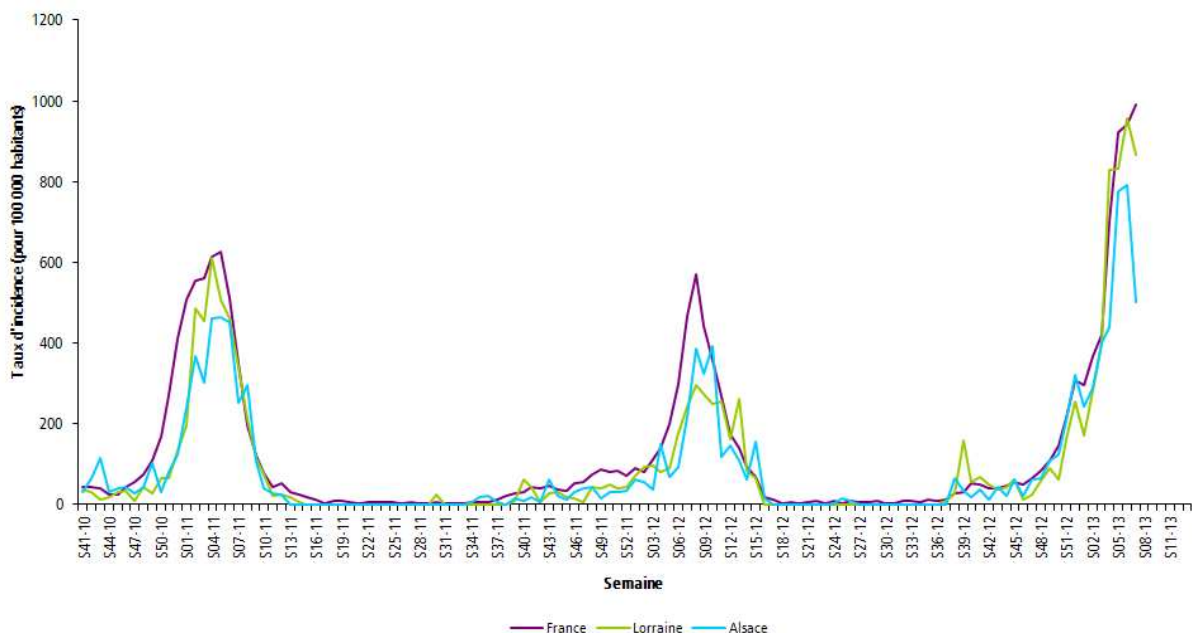


Après une forte augmentation fin janvier, le nombre de diagnostics de grippe et syndromes grippaux se stabilise entre 220 et 230 diagnostics depuis la semaine 5 pour l'association du Bas-Rhin. La proportion de diagnostics de grippe dans l'activité totale de l'association suit la même tendance.

Concernant l'association du Haut-Rhin, la même évolution est observée pour le nombre de diagnostics de grippe et syndromes grippaux (compris entre 220 et 250 depuis la semaine 5). Par contre, la proportion de diagnostics de grippe continue d'augmenter en semaine 7 où elle représente 29 % de l'activité de l'association.

La grippe et les syndromes grippaux représentent la 1ère pathologie la plus fréquemment diagnostiquée par les deux associations de la région depuis 4 semaines consécutives.

| Figure 3 | Taux d'incidence hebdomadaire des consultations pour syndrome grippal de la semaine 41 - 2010 à la semaine 07 - 2013 (Source : Réseau Unifié de grippe)



En semaine 7, l'incidence de la grippe estimée à partir des données conjointes du réseau des Grog et Sentinelles (Réseau unifié de grippe) diminue en région Alsace. Cette tendance reste à confirmer dans les semaines à venir et n'est pour l'instant pas observée au niveau France métropolitaine où l'incidence continue à augmenter.

Durant la semaine du 11 au 17 février (semaine 07), l'incidence était de 503 cas pour 100 000 habitants [95% IC: 347-659] en Alsace et de 990 cas pour 100 000 habitants en France métropolitaine [95% IC: 957-1023].

| Surveillance des cas graves de grippe hospitalisés en réanimation |

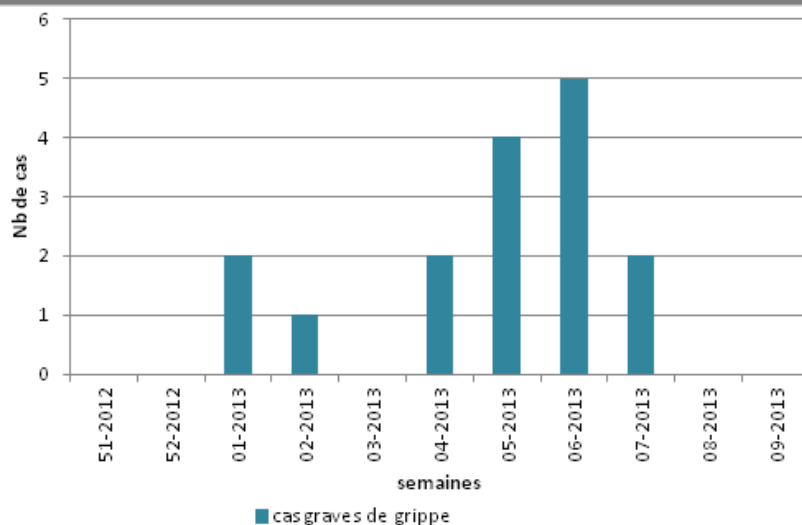
En Alsace, depuis le début de l'épidémie de grippe, 16 cas graves de grippe hospitalisés en réanimation ont été signalés à la CIRE.

Les caractéristiques des 16 cas signalés sont les suivantes : les patients sont en majorité des hommes (63%). L'âge médian est de 57 ans [3 mois-81 ans] avec une moyenne d'âge de 53 ans. Un ou plusieurs facteurs de risque ont été retrouvés pour l'ensemble des cas signalés

Les analyses virologiques ont mis en évidence du virus de sérotype B pour 4 patients (25%) et de sérotype A pour les 12 autres. Un virus A a été sous typé, il s'agit d'un virus A(H1N1) pdm09. Six patients sont sortis de réanimation, 3 sont décédés et l'évolution est toujours en cours pour les 7 autres.

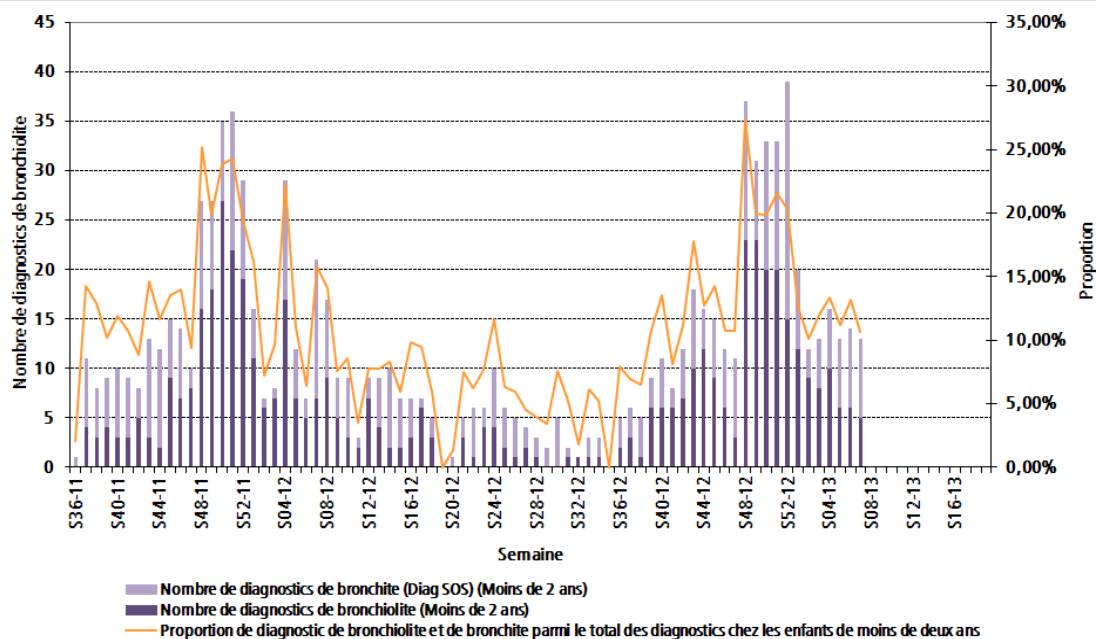
La distribution du nombre hebdomadaire de cas graves hospitalisés en réanimation est présenté figure 4.

| Figure 4 | Distribution du nombre hebdomadaire de cas grave de grippe admis en réanimation en Alsace par semaine de début d'hospitalisation (semaines 49-2012 à 07-2013)

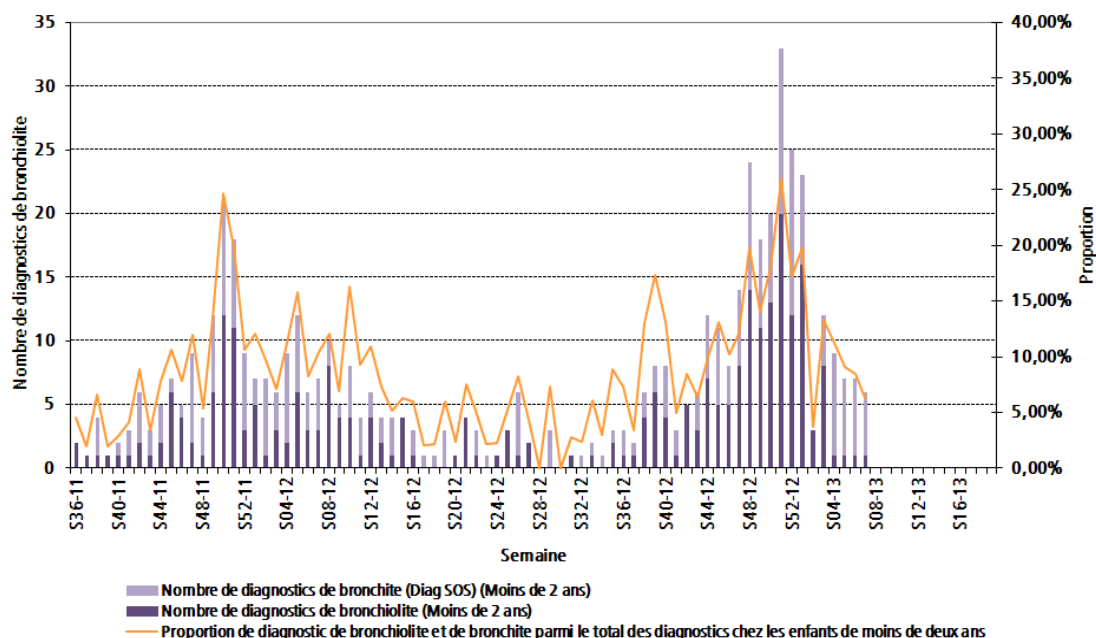


La majorité des cas ont été admis au cours des semaines 5 et 6 de 2013. Ces chiffres ne sont cependant pas encore consolidés, tous les cas ne nous ayant pas encore été signalés.

| Figure 5 | Distribution du nombre hebdomadaire de diagnostics de bronchite et de bronchiolite, chez les enfants de moins de 2 ans, pour l'association SOS Médecins de Strasbourg - 5 septembre 2011 au 17 février 2013 (Source : Association SOS Médecins Strasbourg)



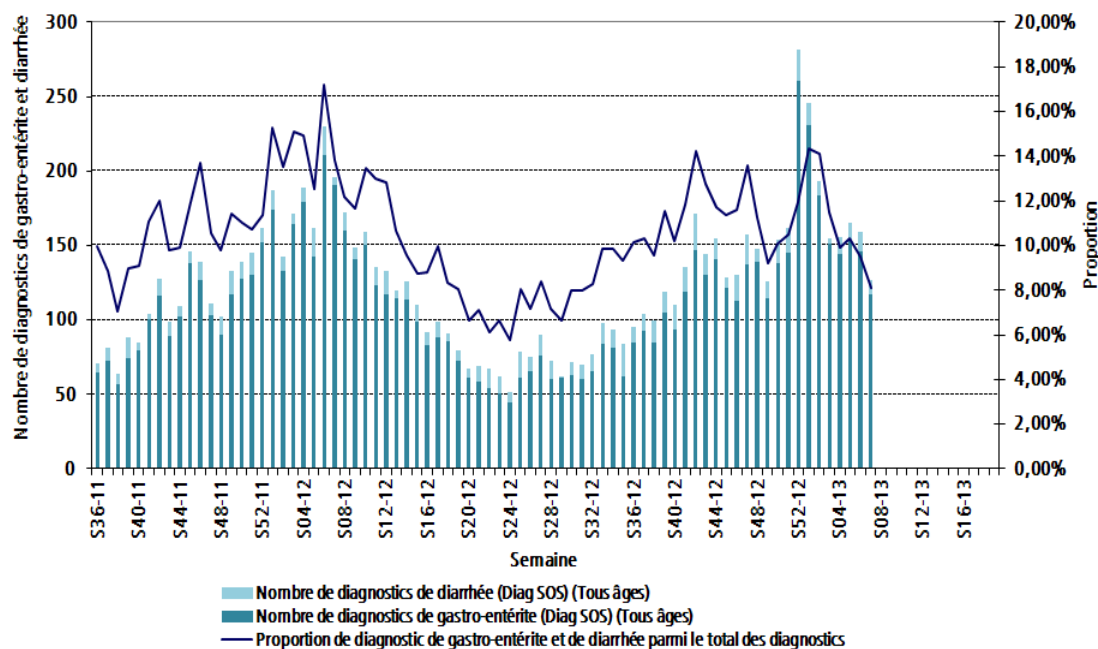
| Figure 6 | Distribution du nombre hebdomadaire de diagnostics de bronchite et de bronchiolite, chez les enfants de moins de 2 ans, pour l'association SOS Médecins de Mulhouse - 5 septembre 2011 au 17 février 2013 (Source : Association SOS Médecins Mulhouse)



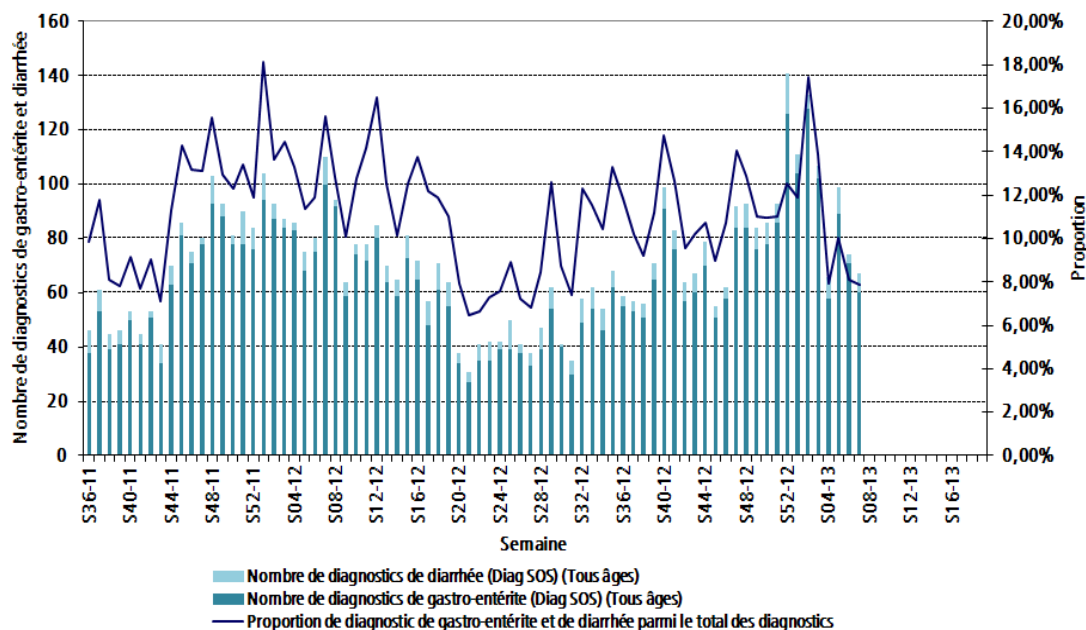
Le nombre de diagnostics de bronchite et bronchiolite chez les enfants de moins de 2 ans a fortement diminué en semaine 2 pour les deux associations SOS Médecins de la région. Depuis, il s'est stabilisé autour de 12 à 16 diagnostics par semaine pour l'association de Strasbourg. Concernant l'association de Mulhouse, après une légère augmentation en semaine 3, le nombre hebdomadaire de diagnostics pour ces pathologies se situe entre 6 et 9 au cours des quatre dernières semaines.

Le pic d'activité liées aux bronchites et bronchiolites semble donc être passé pour les associations de la région et, si l'impact de ces pathologies sur l'activité de l'association de Strasbourg au cours de l'hiver 2012-2013 a été similaire à celui de l'hiver 2011-2012, il a été plus marqué cette saison pour l'association SOS Médecins de Mulhouse.

| Figure 7 | Distribution du nombre hebdomadaire de diagnostics de gastro-entérite et diarrhée, tous âges, pour l'association SOS Médecins de Strasbourg - 5 septembre 2011 au 17 février 2013 (Source : Association SOS Médecins Strasbourg)



| Figure 8 | Distribution du nombre hebdomadaire de diagnostics de gastro-entérite et diarrhée, tous âges, pour l'association SOS Médecins de Mulhouse - 5 septembre 2011 au 17 février 2013 (Source : Association SOS Médecins Mulhouse)



Au cours des dernières semaines, le nombre de diagnostics de gastro-entérite et de diarrhée diminue. Il reste cependant à 120 diagnostics en semaine 7 pour l'association de Strasbourg et à 67 diagnostics pour l'associations de Mulhouse. La proportion de gastro-entérite et diarrhée dans l'activité totale suit la même tendance et elle représente environ 8 % pour les deux associations de la région en semaine 7.

## | Modalités de signalement à l'ARS Alsace, pôle VGAS |

Les signalements transmis au pôle de Veille et gestion des alertes sanitaires (VGAS) de l'ARS d'Alsace concernent : toutes les maladies à déclaration obligatoire, tout évènement sanitaire susceptible d'avoir un impact sur la santé de la population ainsi que la survenue en collectivité de cas groupés d'une pathologie transmissible.

Tous signalement peut se faire par **téléphone au numéro unique : 03 88 88 93 33**

Ainsi que par une notification écrite :

- par **fax** au **03 59 81 37 19**

- par mail à l'adresse suivante : [ARS-ALSACE-VEILLE-SANITAIRE@ars.sante.fr](mailto:ARS-ALSACE-VEILLE-SANITAIRE@ars.sante.fr)

### Directeur de la publication :

Dr Françoise Weber,  
Directrice générale de l'Institut de veille  
sanitaire

### Rédactrice en chef :

Christine Meffre,  
Responsable de la Cire Lorraine-Alsace

### Comité de rédaction :

Virginie Bier  
Benoît Bonfils  
Oriane Broustal  
Claire Janin  
Sophie Raguét  
Lucie Schapman  
Frédérique Viller

### Diffusion

Cire Lorraine-Alsace  
ARS Lorraine  
Immeuble « Les Thiers »  
CO n°71  
4 rue Piroux  
54036 Nancy Cedex

Mail : [ars-lorraine-alsace-cire@ars.sante.fr](mailto:ars-lorraine-alsace-cire@ars.sante.fr)  
Tél. : 03.83.39.29.43  
Fax : 03.83.39.28.95

## | Partenaire de la surveillance en Alsace |



Strasbourg et Mulhouse

Sentinelles



*Si vous souhaitez être destinataire du point épidémiologique réalisé par la Cire, merci de nous en informer par mail à [ars-lorraine-alsace-cire@ars.sante.fr](mailto:ars-lorraine-alsace-cire@ars.sante.fr)*