

## Surveillance épidémiologique en Alsace

Point de situation au 10 octobre 2013 (semaines 39 et 40)

### | Sommaire |

Avec la baisse des températures et l'hiver qui pointe son nez, la Cire Lorraine - Alsace vous propose dans ce bulletin de débiter le suivi de certaines des pathologies hivernales : les gastro-entérites et diarrhées ainsi que la bronchiolite. La surveillance de la grippe a repris depuis le 1er octobre et le suivi de cette pathologie débutera dans les Points Epidémiologiques à partir de novembre.

Les différents chapitres développés dans ce bulletin sont donc les suivants :

- L'analyse de l'activité des associations SOS Médecins de Strasbourg et de Mulhouse au cours des 4 dernières semaines (p.2);
- Le suivi épidémiologique
  - de l'asthme (p.3);
  - des bronchiolites chez les enfants de moins de deux ans (p.4);
  - des gastro-entérites et diarrhées (p.5);
- La surveillance de la mortalité à partir des données transmises par l'Insee (p.6);
- Un rappel des modalités de signalement des événements sanitaires au pôle de Veille et gestion des alertes sanitaires (VGAS) de l'ARS d'Alsace (p.6).

### | Faits marquants |

- ⇒ Au cours des deux dernières semaines, un pic d'asthme a été observé en semaine 39 pour l'association de Mulhouse et en semaine 40 pour celle de Strasbourg.
- ⇒ L'activité liée à la bronchiolite reste faible au cours des dernières semaines pour les deux associations de la région.
- ⇒ Une légère tendance à la hausse est observée sur le nombre de gastro-entérites et diarrhées diagnostiquées par l'association du Bas-Rhin mais ces pathologies restent stables pour celle du Haut-Rhin.

### | Actualités |

Sur le site internet de l'InVS:

- [Bulletin hebdomadaire international \(BHI\)](#)
- [Bulletin national d'information du système de veille sanitaire SOS médecins](#)

Dtot = total des diagnostics codés

D<1 = total des diagnostics codés pour des enfants de moins de 1 an

D>75 = total des diagnostics codés pour des adultes de plus de 75 ans

Dhosp= nombre d'hospitalisations après consultation

	Semaine				
	S37-13	S38-13	S39-13	S40-13	
SOS Médecins Strasbourg 67	Dtot	1150	1195	1316	1196
		→	→	→	→
D<1		41	43	63	63
		→	→	↗	→
D>75		134	143	121	161
		→	→	→	→
Dhosp		79	77	72	64
		→	→	→	↘

	Semaine				
	S37-13	S38-13	S39-13	S40-13	
SOS Médecins Mulhouse 68	Dtot	627	622	693	676
		→	→	→	→
D<1		28	44	35	37
		→	↗	→	→
D>75		58	43	47	56
		→	→	→	→
Dhosp		40	33	29	33
		→	→	→	→

Les associations SOS Médecins assurent une médecine d'urgence et la permanence des soins en zone urbaine et périurbaine.

En Alsace il existe deux associations SOS Médecins, à Strasbourg et à Mulhouse.

Les données relatives à l'activité des associations SOS Médecins sont transmises en continu au siège de l'InVS.

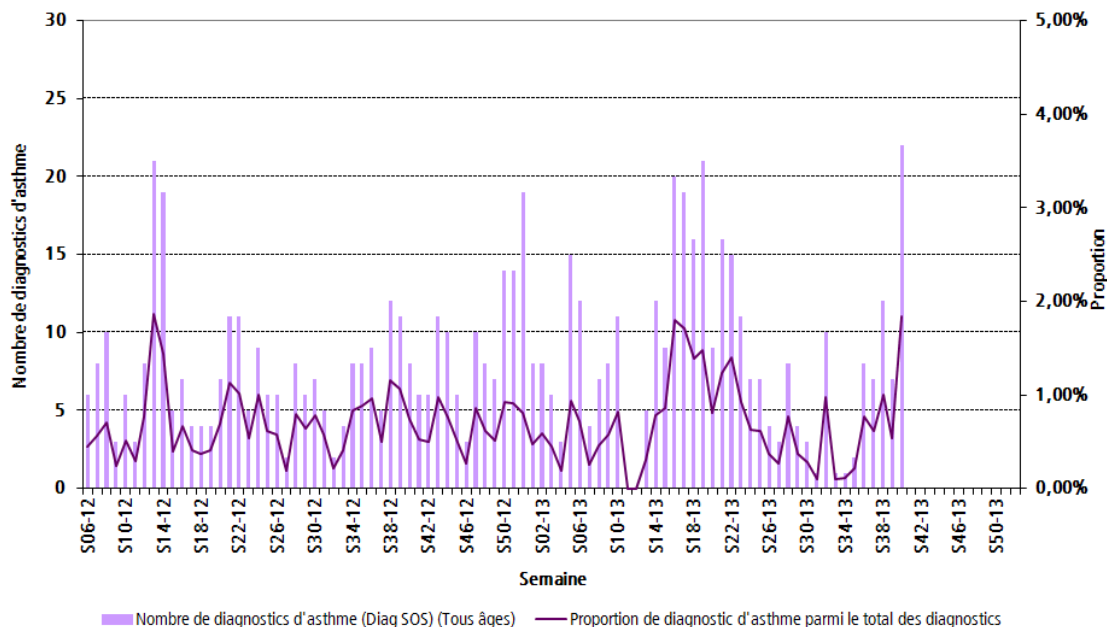
Légende des tableaux :

↗	Augmentation significative par rapport aux 3 semaines précédentes
→	Stabilité par rapport aux 3 semaines précédentes
↘	Diminution significative par rapport aux 3 semaines précédentes
☹	Données insuffisantes pour calculer la tendance

Au cours des deux dernières semaines, les différents indicateurs de suivi d'activité des associations SOS Médecins d'Alsace sont stables.

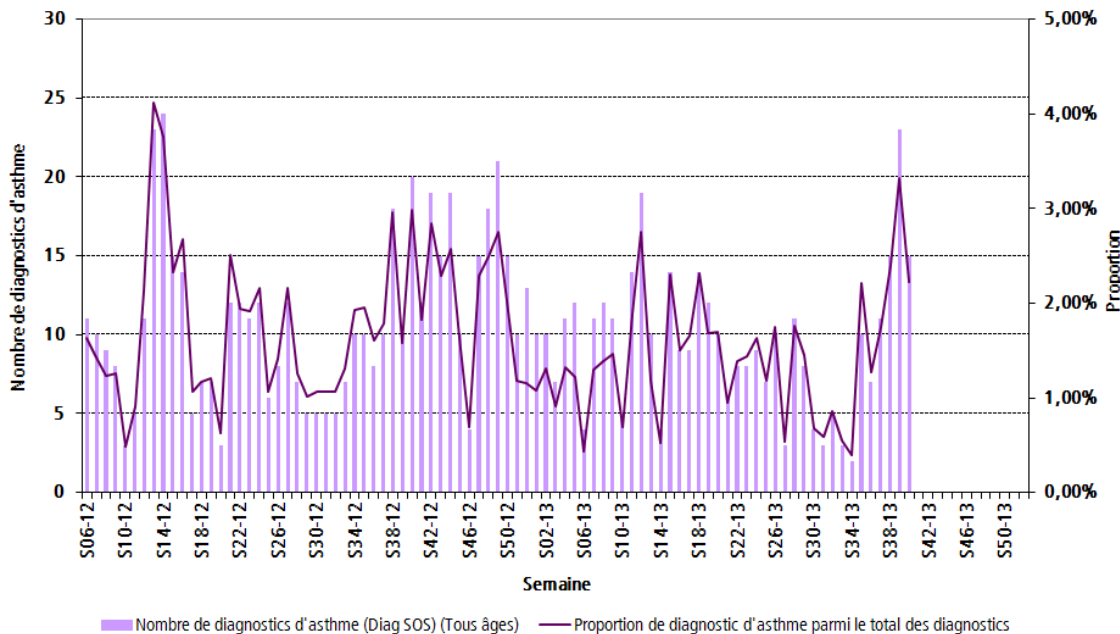
En semaine 38 pour l'association SOS Médecins de Mulhouse et en semaine 39 pour celle de Strasbourg, une augmentation du nombre de diagnostics posés chez les enfants de moins de 1 an a été observée. Cet indicateur se stabilise ensuite dans les semaines suivantes.

| Figure 1 | Distribution du nombre hebdomadaire de diagnostics asthme, tous âges, pour l'association SOS Médecins de Strasbourg - 6 février 2012 au 6 octobre 2013 (Source : Association SOS Médecins Strasbourg)



Les données de l'association SOS Médecins de Strasbourg sont indisponibles en semaines 11 et 12 et incomplètes en semaine 15.

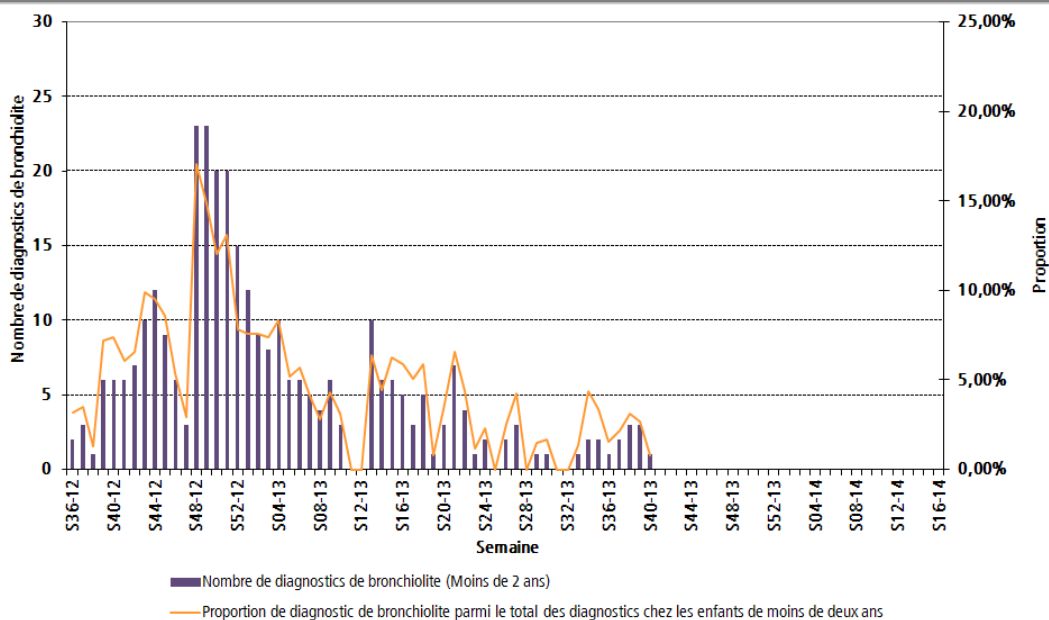
| Figure 2 | Distribution du nombre hebdomadaire de diagnostics asthme, tous âges, pour l'association SOS Médecins de Mulhouse - 6 février 2012 au 6 octobre 2013 (Source : Association SOS Médecins Mulhouse)



Une forte augmentation du nombre de diagnostics d'asthme est observée en semaine 39 pour l'association SOS Médecins de Mulhouse et en semaine 40 pour celle de Strasbourg. Cette pathologie a représenté respectivement 3,3 % et 1,8% de l'activité des associations.

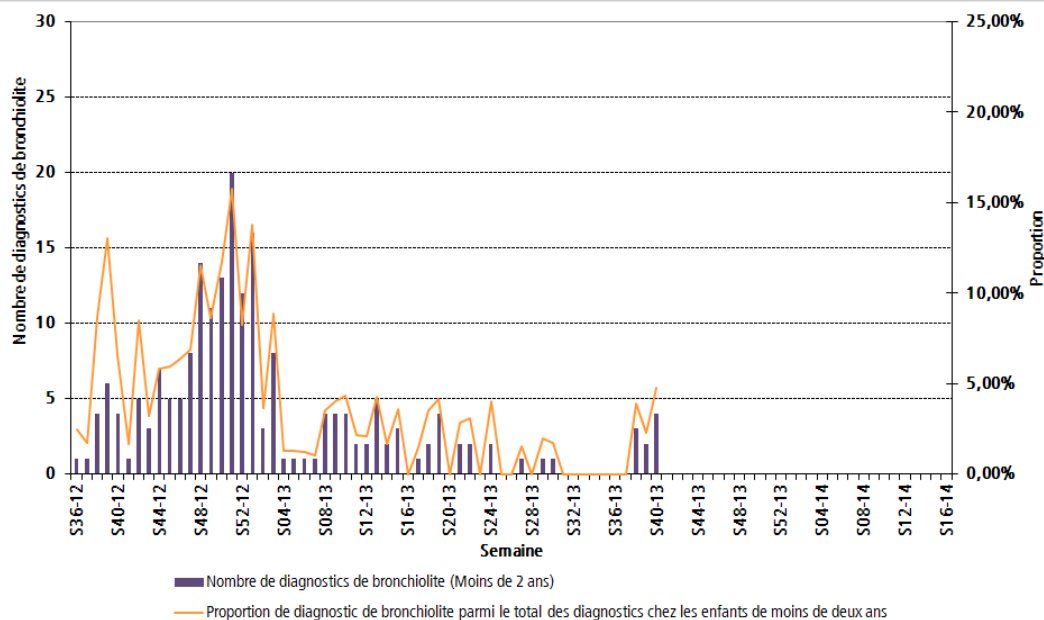
Au cours de ces deux pic d'activité, trois patients ont été hospitalisés dans le Bas-Rhin et un dans le Haut-Rhin.

| Figure 3 | Distribution du nombre hebdomadaire de diagnostics de bronchite et de bronchiolite, chez les enfants de moins de 2 ans, pour l'association SOS Médecins de Strasbourg - 3 septembre 2012 au 6 octobre 2013 (Source : Association SOS Médecins Strasbourg)



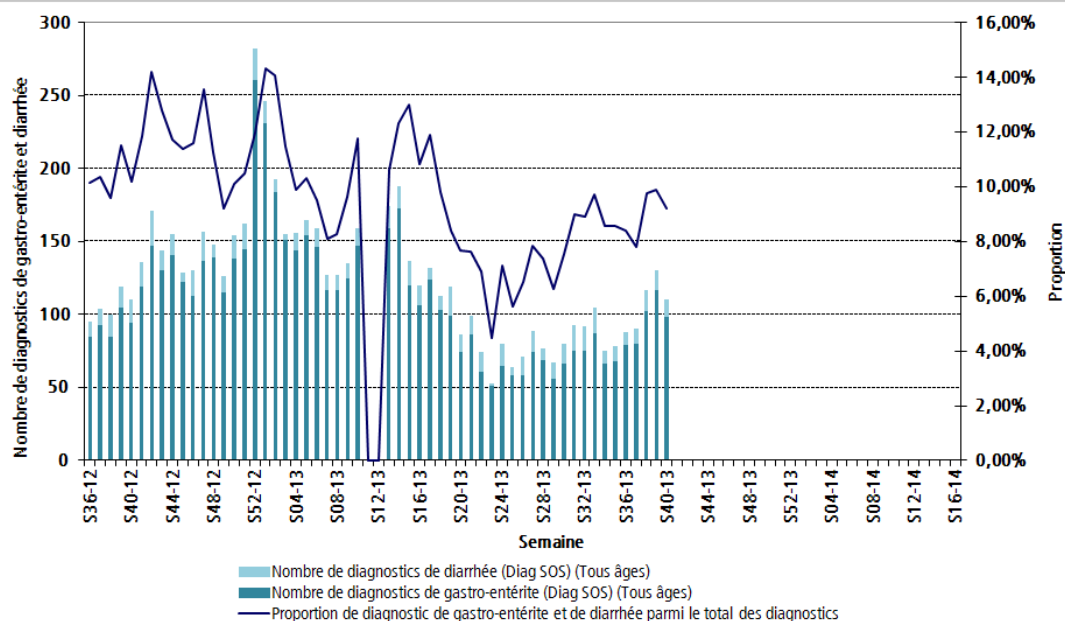
Les données de l'association SOS Médecins de Strasbourg sont indisponibles en semaines 11 et 12 et incomplètes en semaine 15.

| Figure 4 | Distribution du nombre hebdomadaire de diagnostics de bronchite et de bronchiolite, chez les enfants de moins de 2 ans, pour l'association SOS Médecins de Mulhouse - 3 septembre 2012 au 6 octobre 2013 (Source : Association SOS Médecins Mulhouse)



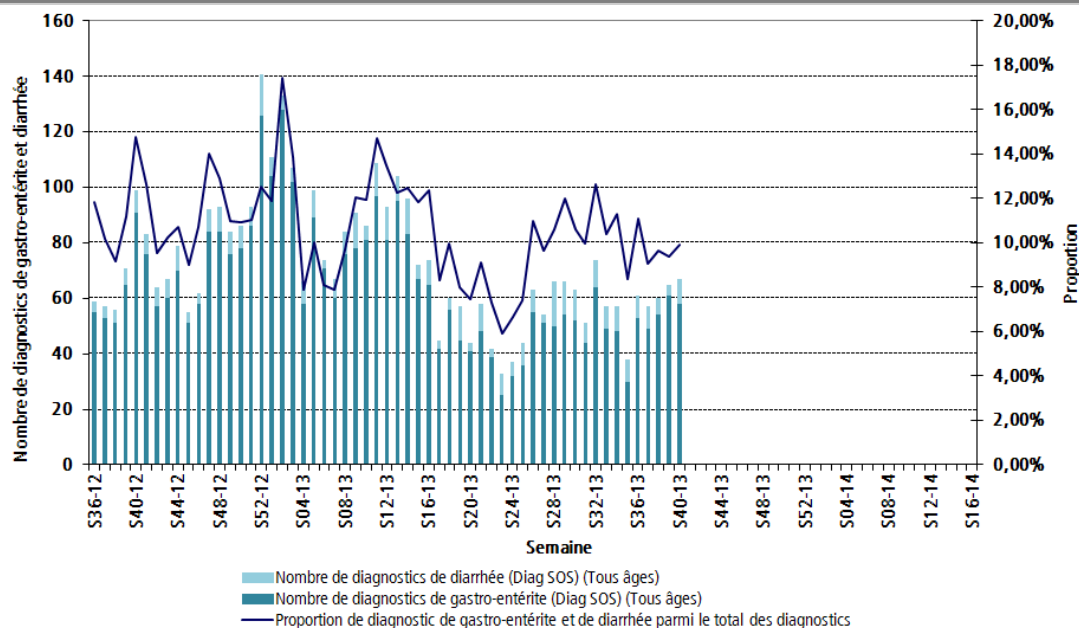
Concernant les deux associations, l'activité liée à la bronchiolite reste faible depuis la rentrée avec moins de 5 diagnostics posés par semaine. Il semblerait donc que la circulation du VRS reste en bruit de fond pour le moment.

| Figure 5 | Distribution du nombre hebdomadaire de diagnostics de gastro-entérite et de diarrhée, tous âges, pour l'association SOS Médecins de Strasbourg - 3 septembre 2012 au 6 octobre 2013 (Source : Association SOS Médecins Strasbourg)



Les données de l'association SOS Médecins de Strasbourg sont indisponibles en semaines 11 et 12 et incomplètes en semaine 15.

| Figure 6 | Distribution du nombre hebdomadaire de diagnostics de gastro-entérite et de diarrhée, tous âges, pour l'association SOS Médecins de Mulhouse - 3 septembre 2012 au 6 octobre 2013 (Source : Association SOS Médecins Mulhouse)



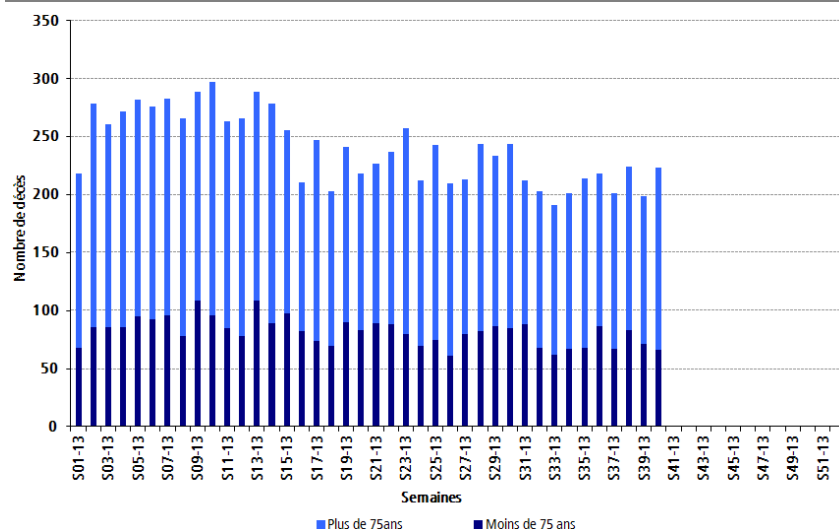
Le nombre de diagnostics de gastro-entérite et de diarrhée posés par l'association SOS Médecins de Strasbourg semble commencer à augmenter au cours des trois dernières semaines. En effet, entre 110 et 130 diagnostics hebdomadaire ont été posés depuis la mi-septembre contre moins de 100 par semaine durant la période estivale.

Cette tendance est beaucoup moins nette concernant les données de l'association du Haut-Rhin, où le nombre de diagnostics de gastro-entérite et de diarrhée posés dernièrement reste similaire à celui observé au cours de l'été.

En semaine 40, ces pathologies représentent environ 10 % de l'activité des associations.

## | Surveillance de la mortalité |

| Figure 7 | Nombre de décès chez les personnes âgées de plus ou de moins de 75 ans en Alsace du 7 janvier au 6 octobre 2013 ( Source : Insee )



En Alsace, d'après les données disponibles, on ne note pas d'augmentation inhabituelle de la mortalité. Les délais de transmission des données relatives aux décès étant supérieurs à 7 jours, les données des semaines 39 et 40 **sont incomplètes et donc non interprétables.**

## | Modalités de signalement à l'ARS Alsace, pôle VGAS |

Les signalements transmis au pôle de Veille et gestion des alertes sanitaires (VGAS) de l'ARS d'Alsace concernent : toutes les maladies à déclaration obligatoire, tout événement sanitaire susceptible d'avoir un impact sur la santé de la population ainsi que la survenue en collectivité de cas groupés d'une pathologie transmissible.

Tous signalement peut se faire par **téléphone au numéro unique : 03 88 88 93 33**

Ainsi que par une notification écrite :

- par **fax** au **03 59 81 37 19**
- par mail à l'adresse suivante : [ARS-ALSACE-VEILLE-SANITAIRE@ars.sante.fr](mailto:ARS-ALSACE-VEILLE-SANITAIRE@ars.sante.fr)

## | Partenaire de la surveillance en Alsace |



Si vous souhaitez être destinataire du point épidémiologique réalisé par la Cire, merci de nous en informer par mail à [ars-lorraine-alsace-cire@ars.sante.fr](mailto:ars-lorraine-alsace-cire@ars.sante.fr)

Tous les numéros du Point Epidémiologique Alsace sont téléchargeables sur le site de l'ARS d'Alsace : <http://www.ars.alsace.sante.fr/Publications.124763.0.html> et sur le site de l'InVS : <http://www.invs.sante.fr/>

### Directeur de la publication :

Dr Françoise Weber,  
Directrice générale de l'Institut de veille sanitaire

### Rédactrice en chef :

Christine Meffre,  
Responsable de la Cire Lorraine-Alsace

### Comité de rédaction :

Virginie Bier  
Oriane Broustal  
Camille Gravelier  
Claire Janin  
Sophie Raguot  
Lucie Schapman

### Diffusion

Cire Lorraine-Alsace  
ARS Lorraine  
Immeuble « Les Thiers »  
CO n°71  
4 rue Piroux  
54036 Nancy Cedex

Mail : [ars-lorraine-alsace-cire@ars.sante.fr](mailto:ars-lorraine-alsace-cire@ars.sante.fr)  
Tél. : 03.83.39.29.43  
Fax : 03.83.39.28.95