

Surveillance sanitaire – Région Poitou-Charentes

Point épidémiologique hebdomadaire n° 180

Point au 8 août 2014

Semaine 31 (du 28/7/2014 au 03/8/2014)

| Tendances |

Volume globale d'activité : en baisse aux urgences et en hausse pour SOS Médecins 17

Gastro-entérites : activité en hausse aux urgences et en baisse pour SOS Médecins 17

Asthme : activité stable

Allergies : activité stable

Surveillance canicule : aucune situation caniculaire n'est à prévoir dans les prochains jours

Mortalité : en baisse

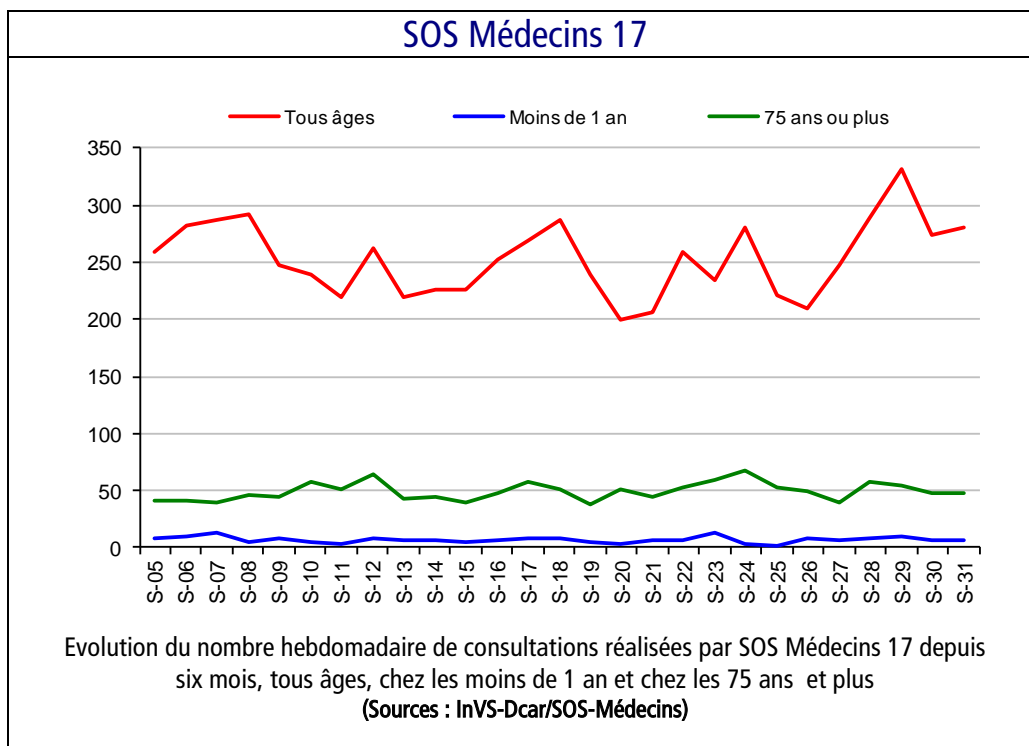
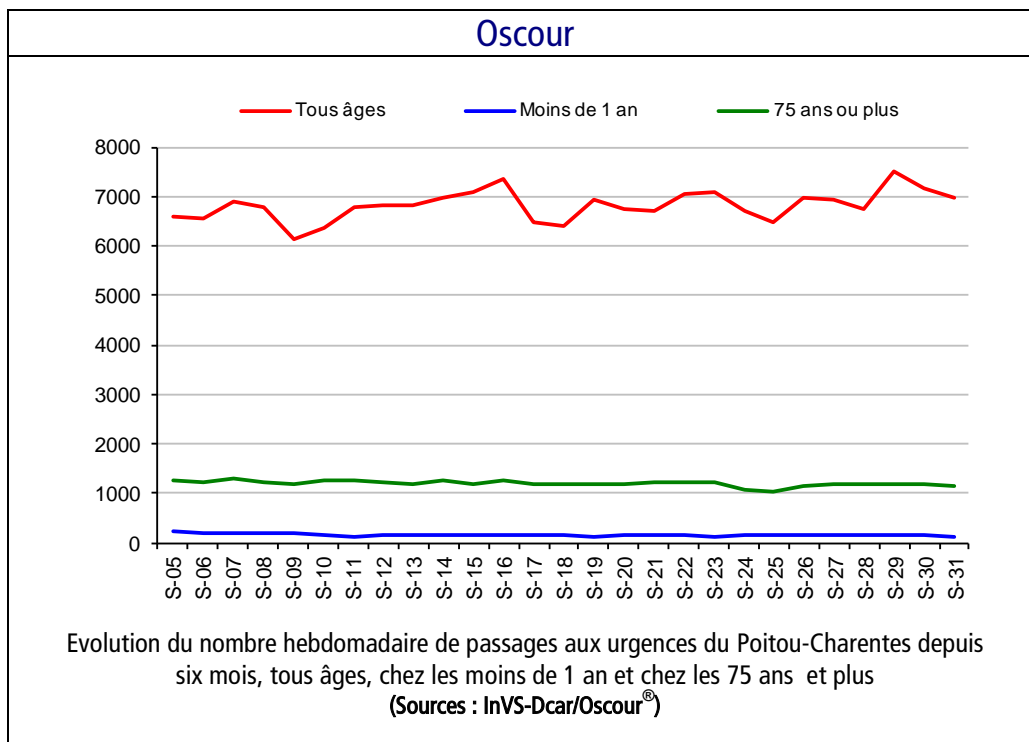
Urgences hospitalières

En semaine 31-2014, le volume global d'activité était en diminution par rapport à la semaine précédente (-2,3 %)*.

SOS-Médecins 17

En semaine 31-2014, le volume global d'activité était en augmentation par rapport à la semaine précédente (+2,2 %).

* : les données des urgences hospitalières des Deux-Sèvres sont incomplètes pour la période du 10 au 25 juin 2014.

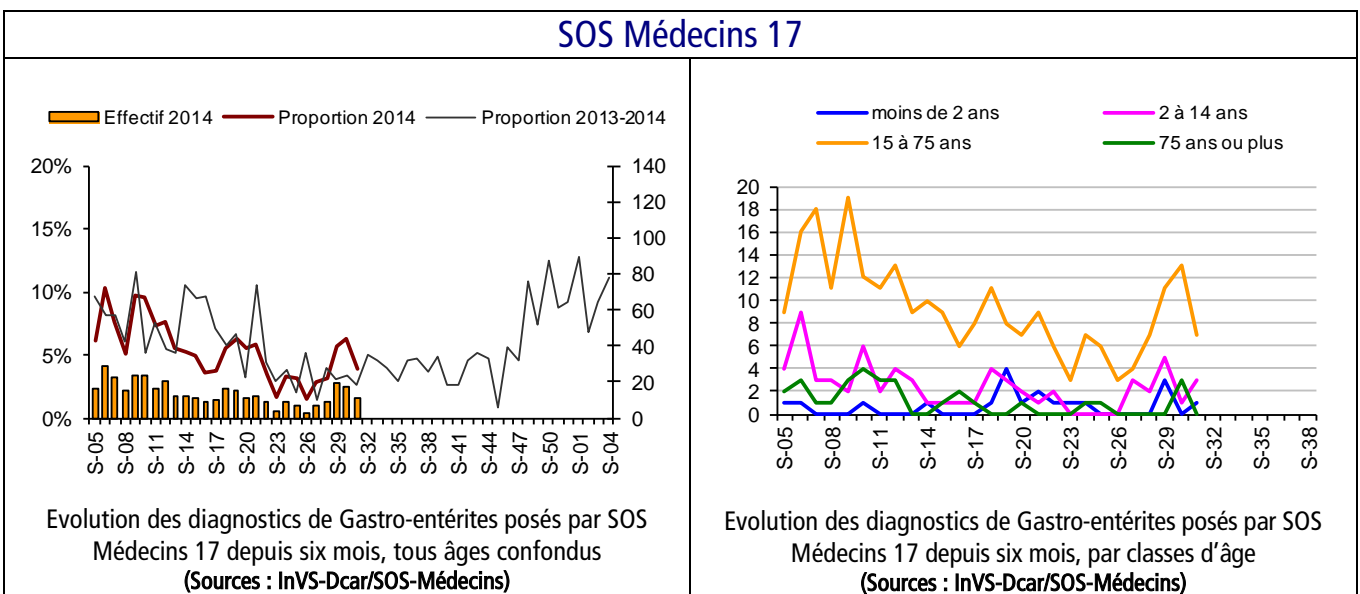
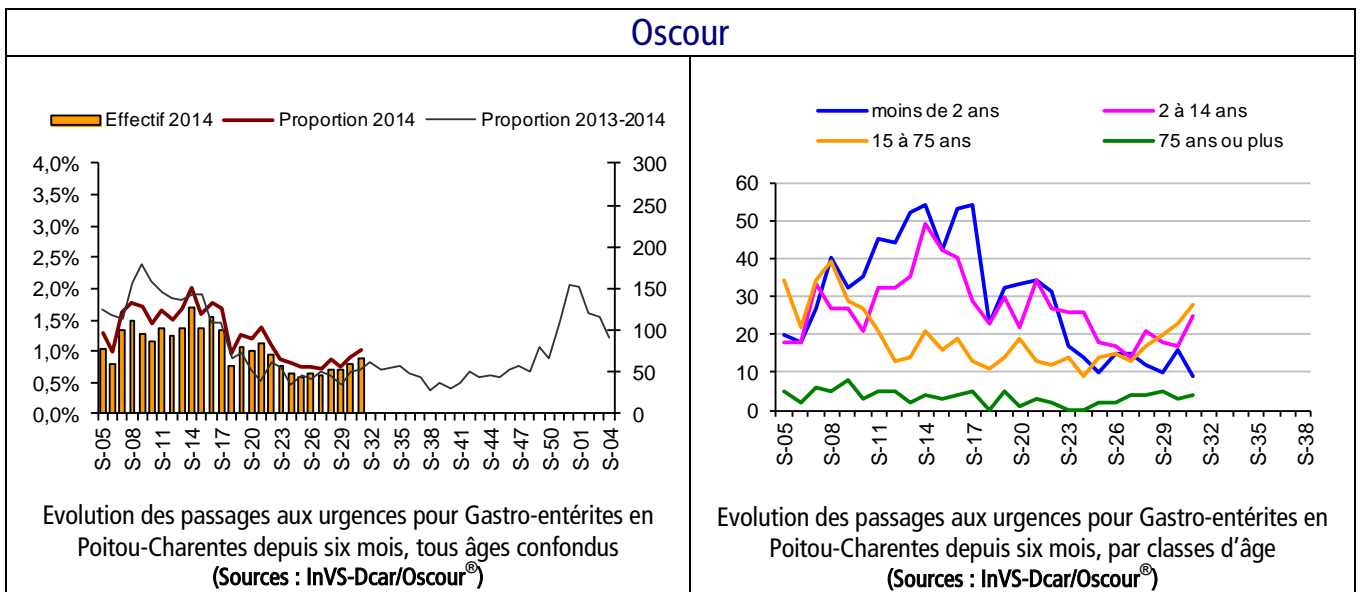


En Poitou-Charentes

En semaine 31-2014, les passages aux urgences pour une gastro-entérite étaient en augmentation par rapport à la semaine précédente, excepté chez les moins de 2 ans où ils étaient en diminution. Les recours à SOS-Médecins 17 pour une gastro-entérite étaient en diminution par rapport à la semaine précédente, excepté chez les moins de 15 ans où ils étaient en augmentation. Les niveaux atteints étaient supérieurs à ceux observés l'année précédente sur la même période.

En France

En semaine 31-2014, les diagnostics de gastro-entérite étaient en légère baisse aux urgences et stable pour SOS-Médecins par rapport à la semaine précédente. Les valeurs observées étaient proches de celles des années précédentes.



En Poitou-Charentes

En semaine 31-2014, les passages aux urgences et les consultations SOS Médecins 17 pour asthme étaient stables par rapport à la semaine précédente. Les niveaux atteints étaient comparables aux urgences et supérieurs pour SOS-Médecins 17 à ceux observés l'année précédente sur la même période.

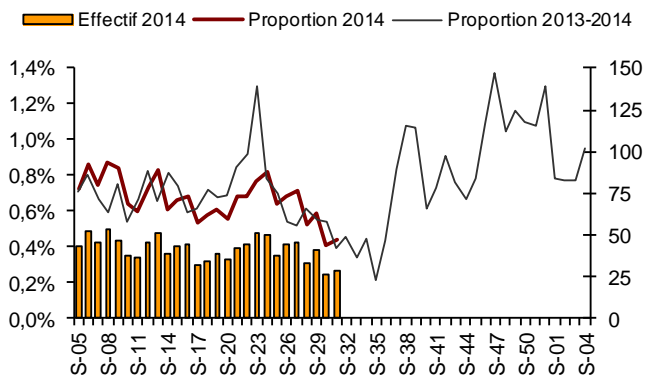
En semaine 31-2014, le nombre de diagnostics pour une allergie était stable aux urgences et pour SOS-Médecins 17 par rapport à la semaine précédente. Les niveaux atteints étaient inférieurs à ceux observés l'année précédente sur la même période.

En France

Après un épisode de forte hausse des passages aux urgences pour asthme en fin de semaine 29, on observe pour la deuxième semaine consécutive une baisse des passages pour cette pathologie dans toutes les classes d'âge. Le niveau de fréquentation est de nouveau dans des valeurs très proches de celles observées au cours des années 2012 et 2013 à cette période. Les consultations SOS Médecins pour crise d'asthme sont en légère hausse chez les adultes mais sont stables chez les enfants. Les effectifs sont légèrement supérieurs à ceux observés au cours des années 2012 et 2013.

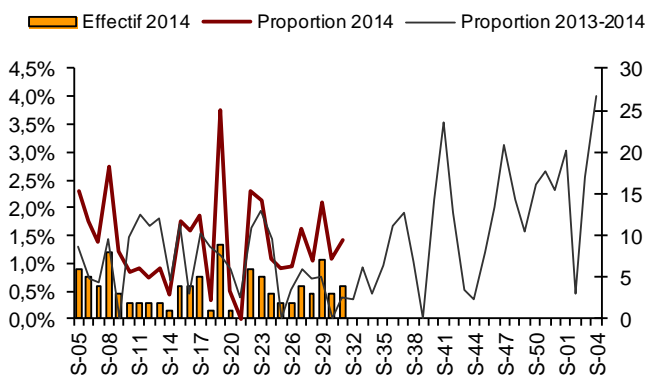
La fréquentation des urgences pour allergie est stable ou en baisse dans toutes les classes d'âge au cours de la semaine écoulée, avec des effectifs qui retrouvent cette semaine des valeurs proches de l'année 2013. Les consultations SOS Médecins pour allergie sont stables dans toutes les classes d'âge pour la semaine écoulée, dans des valeurs qui restent supérieures à celles des années 2012 et 2013 à cette période.

Asthme
Oscour



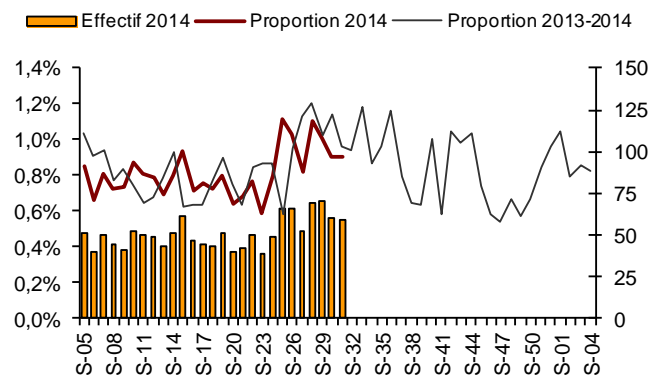
Evolution des passages aux urgences pour Asthme en Poitou-Charentes depuis six mois, tous âges confondus
(Sources : InVS-Dcar/Oscour®)

SOS Médecins 17



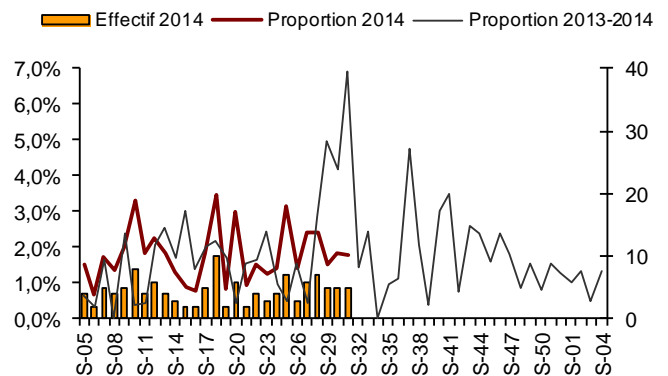
Evolution des diagnostics d'Asthme posés par SOS Médecins 17 depuis six mois, tous âges confondus
(Sources : InVS-Dcar/SOS-Médecins)

Allergies
Oscour



Evolution des passages aux urgences pour Allergies en Poitou-Charentes depuis six mois, tous âges confondus
(Sources : InVS-Dcar/Oscour®)

SOS Médecins 17



Evolution des diagnostics d'Allergies posés par SOS Médecins 17 depuis six mois, tous âges confondus
(Sources : InVS-Dcar/SOS-Médecins)

| Surveillance canicule |

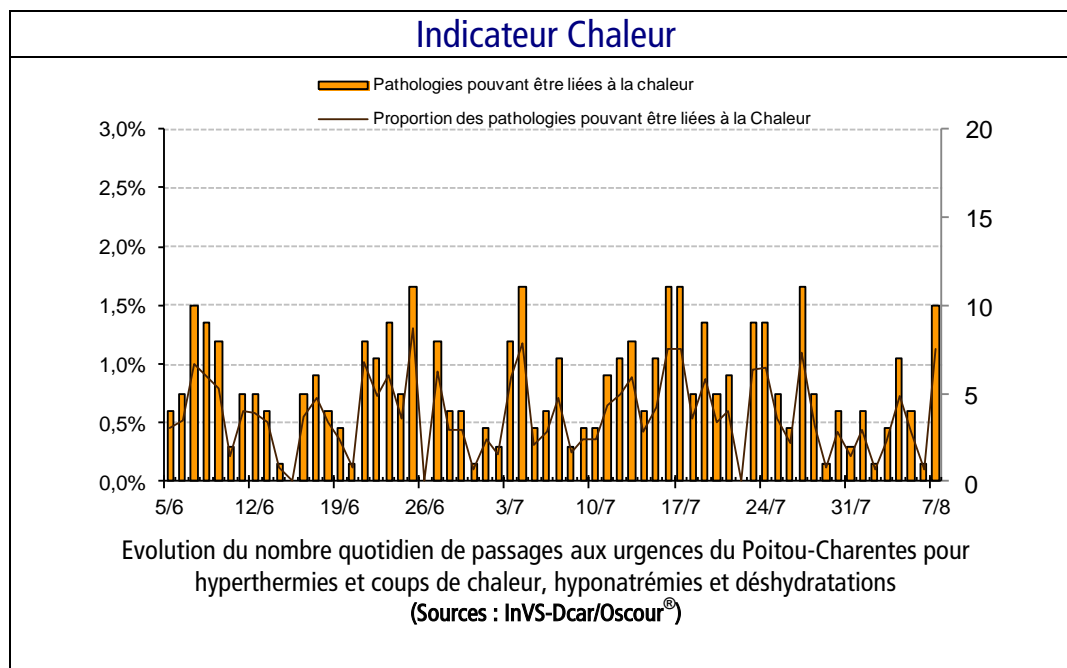
L'indicateur chaleur regroupe les passages aux urgences pour hyperthermies et coups de chaleur, déshydratations et hyponatrémies ; signes pouvant traduire les effets immédiats d'une forte chaleur sur l'organisme. Il forme avec la mortalité, les passages aux urgences et les recours à l'association SOS-Médecins 17 pour tous les âges, les moins de un an et les plus de 75 ans, les indicateurs de morbidité et de mortalité (IMM).

Les températures de J-1 à J+5 et indices biométéorologiques (IBM) sont présentés pour chaque département. Les IBM représentent la moyenne sur trois jours (J_0 à J_2) des températures minimales (IBMn) et maximales (IBMx). En cas de pic de chaleur, la morbidité et la mortalité (nombre de décès enregistrés dans les communes informatisées) sont particulièrement surveillées.

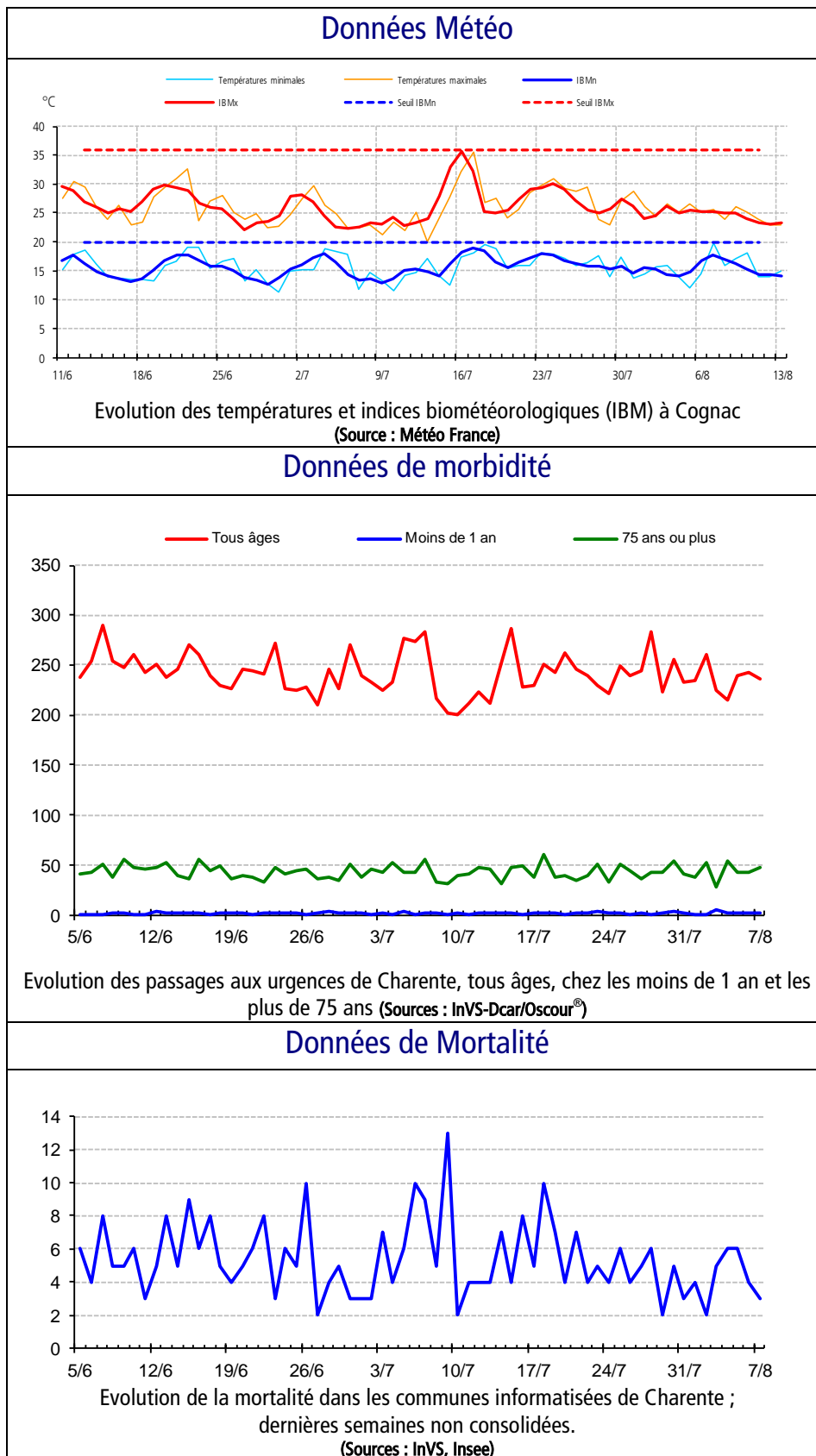
| Fréquentation des urgences liée à la chaleur |

En Poitou-Charentes

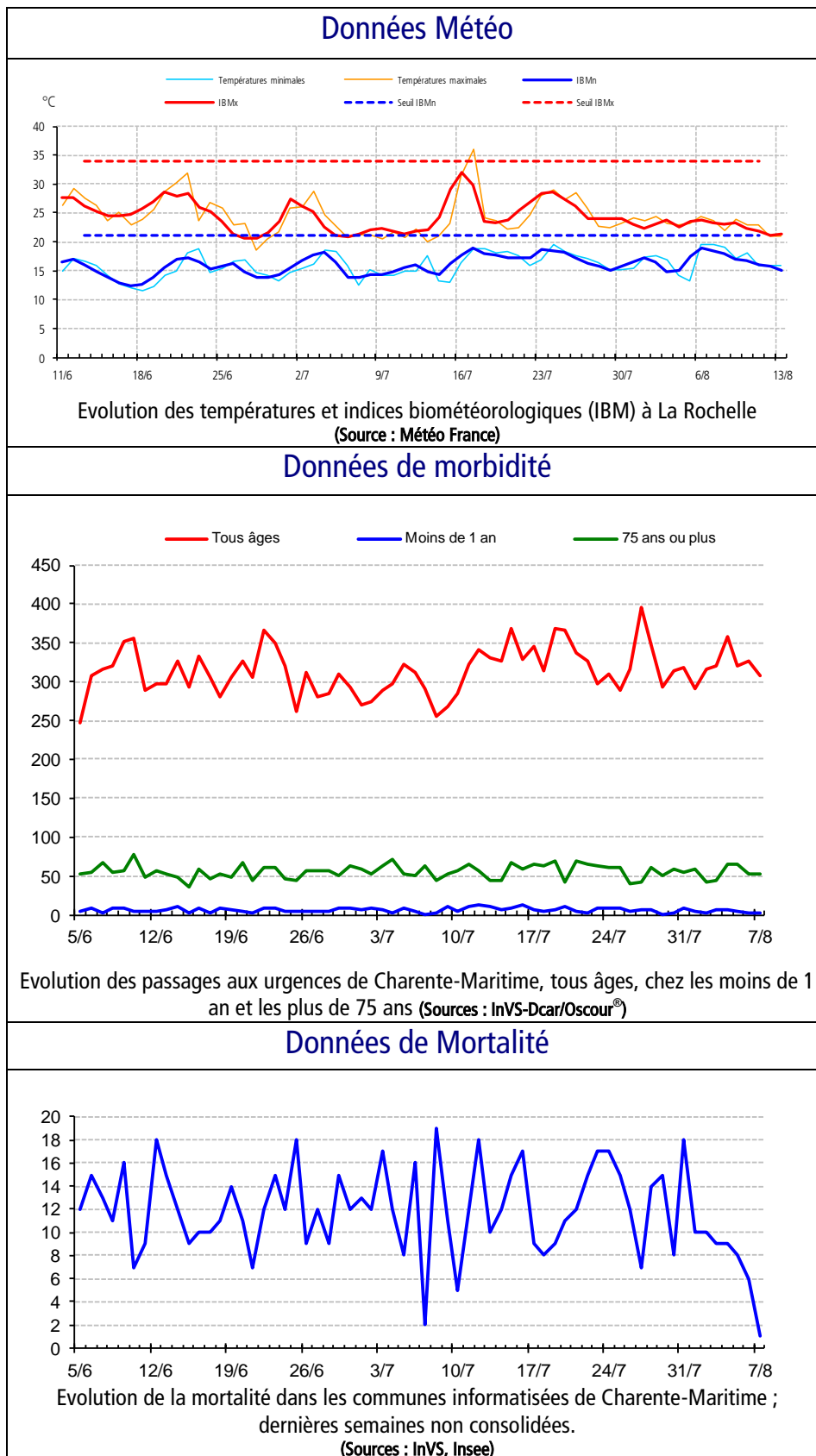
En semaine 32-2014, l'indicateur chaleur est resté stable par rapport aux semaines précédentes.



Il n'est pas prévu de dépassement des seuils d'IBM dans les prochains jours.
 L'activité aux urgences hospitalières reste habituelle
 La mortalité reste à un niveau habituel.

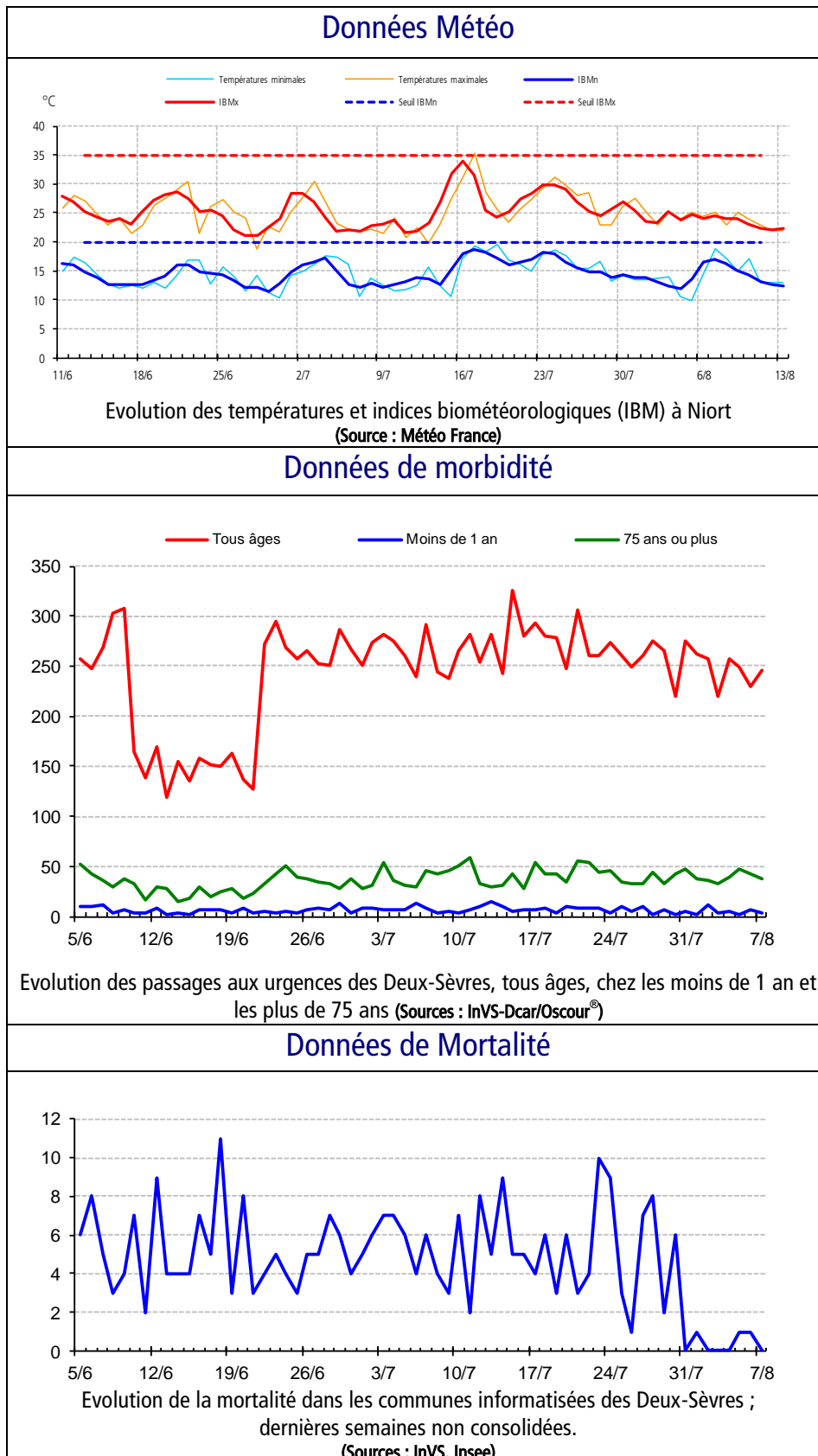


Il n'est pas prévu de dépassement des seuils d'IBM dans les prochains jours.
 L'activité aux urgences hospitalières reste habituelle.
 La mortalité reste à un niveau habituel.

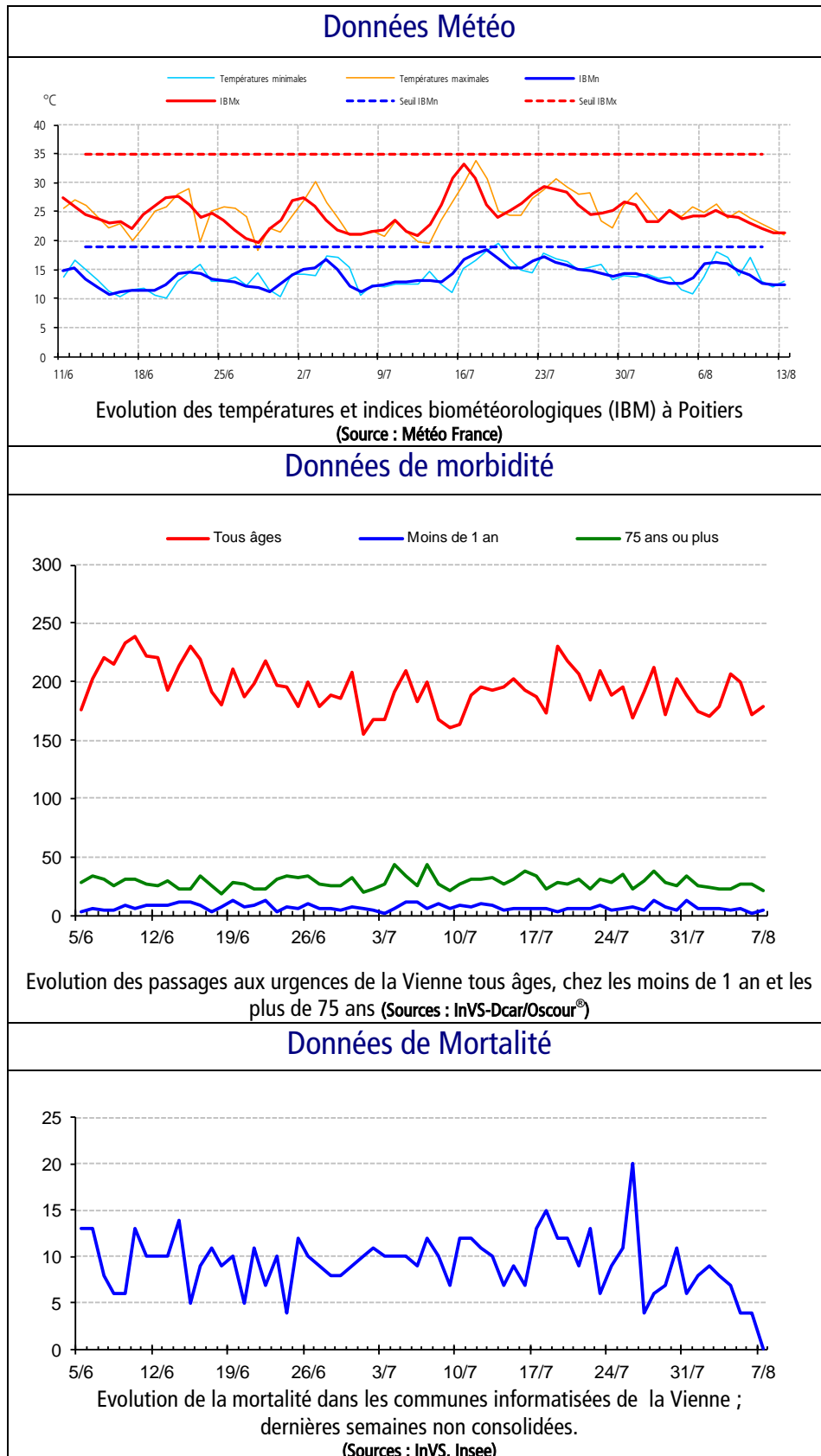


Il n'est pas prévu de dépassement des seuils d'IBM dans les prochains jours.
 L'activité aux urgences hospitalières reste habituelle*.
 La mortalité reste à un niveau habituel.

* : les données des urgences hospitalières des Deux-Sèvres sont incomplètes pour la période du 10 au 25 juin 2014.



Il n'est pas prévu de dépassement des seuils d'IBM dans les prochains jours.
 L'activité aux urgences hospitalières reste habituelle.
 La mortalité reste à un niveau habituel.

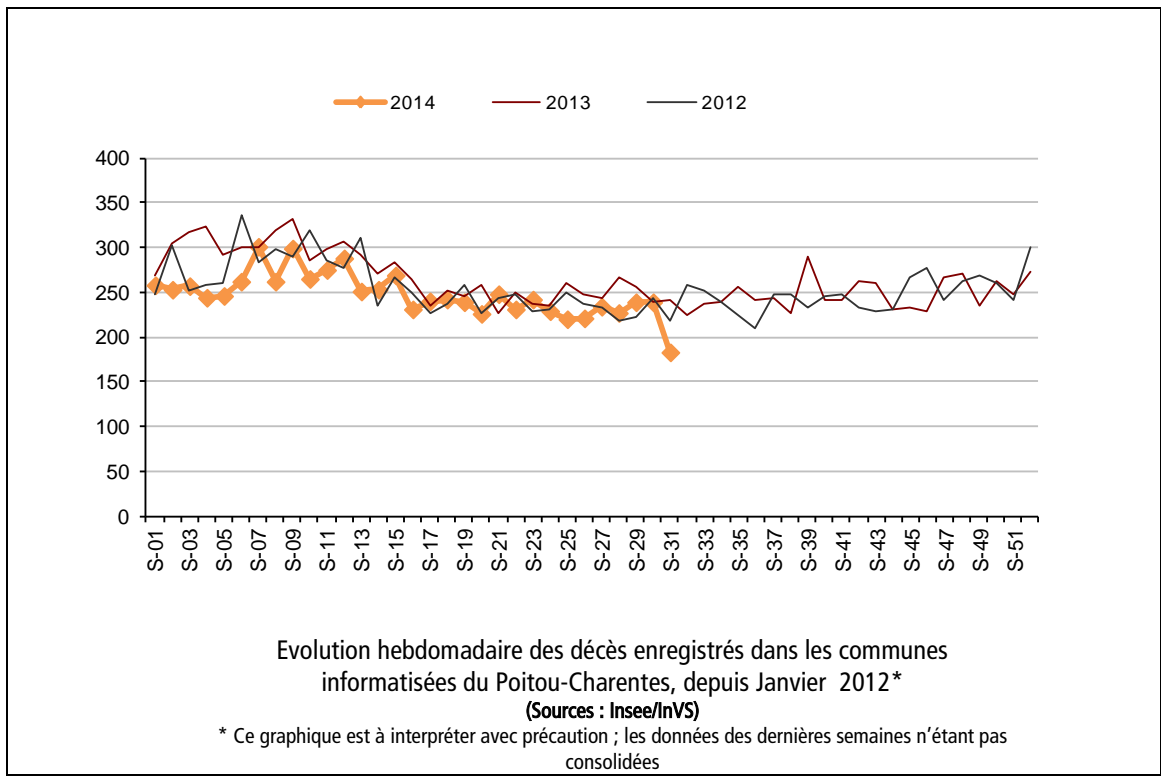


En Poitou-Charentes

En semaine 31-2014, la mortalité était en baisse par rapport à la semaine précédente (données non consolidées).

En France

Au cours de la dernière semaine de juillet (du 28 juillet au 03 août), la mortalité enregistrée dans les bureaux d'état-civil est restée stable par rapport aux semaines précédentes. Les effectifs sont comparables à ceux des années précédentes sur cette période. Ces observations sont notées aussi bien tous âges confondus que dans les différentes classes d'âges.



| Sources d'information |

• Organisation de la surveillance coordonnées des Urgences (Oscour®)

Dix huit services d'urgences du Poitou-Charentes ont adhéré au réseau Oscour®

Etablissements du Poitou-Charentes participant au réseau Oscour®

Département	Etablissement	Date de début de transmission des données	Nombre quotidien de passages aux urgences
Charente (16)	CH d'Angoulême	23/07/2008	107
	CH de Ruffec	22/01/2010	24
	CH de Barbezieux	02/03/2010	24
	CH de Confolens	10/08/2010	24
	CH de Cognac	21/10/2010	43
Charente-Maritime (17)	CH de Jonzac	02/07/2008	38
	CH de la Rochelle	21/01/2010	121
	CH de Saintes	05/02/2010	84
	CH Saint Jean d'Angely	05/10/2013	30
	CH de Rochefort*	10/10/2012	75
	CH de Royan*	15/03/2014	41
Deux-Sèvres (79)	CH Nord-Deux-Sèvres	10/08/2010	114
	CH de Niort	02/11/2012	134
	Polyclinique Inkermann*	08/07/2013	48
Vienne (86)	CHU de Poitiers	21/01/2010	160
	CH de Loudun*	22/03/2010	20
	CH de Montmorillon	19/06/2010	22
	CH de Châtelleraut*	07/03/2011	60

* Les services d'urgence de ces établissements ne sont pas inclus dans les analyses présentées dans ce bulletin.

• SOS Médecins 17

Les données de SOS Médecins 17 parviennent quotidiennement à l'InVS depuis le 28/08/2010.

• Services d'états-civils

Les communes de la région dont les états-civils sont informatisés transmettent à l'Insee, qui les remonte quotidiennement à l'InVS de façon automatisée, les données de mortalité. Ce dispositif permet à l'InVS d'assurer la surveillance de la mortalité en temps quasi réel. Il couvre actuellement 71 % des décès de la Région.

| Liens utiles |

Pour plus d'informations, vous pouvez consulter les sites suivants :

- le dossier thématique sur le site de l'InVS se rapportant à la surveillance à partir des intervenants de l'urgence : <http://www.invs.sante.fr/fr/Dossiers-thematiques/Veille-et-alerte/Surveillance-syndromique-SurSaUD-R>
- les Points épidémiologiques hebdomadaires précédents produits par la Cire : [http://www.invs.sante.fr/fr/Actualites/Points-epidemiologiques/\(node_id\)/4639/\(aa_localisation\)/Poitou-Charentes](http://www.invs.sante.fr/fr/Actualites/Points-epidemiologiques/(node_id)/4639/(aa_localisation)/Poitou-Charentes)
- le dossier thématique "Veille sanitaire La Cire" sur le site de l'Agence régionale de santé du Poitou-Charentes : <http://www.ars.poitou-charentes.sante.fr/Rapports-et-publications-Vei.91100.0.html>

| Remerciements |

Aux équipes des services d'urgences participant au réseau Oscour®, aux médecins de l'association SOS Médecins 17, aux services d'état-civil ainsi qu'à l'ensemble des professionnels de santé participant à la surveillance.

Si vous souhaitez être destinataire du Point Epidémiologique réalisé par la Cire, merci de nous en informer par email : ars-limousin-pch-cire@ars.sante.fr ou par téléphone au 05 49 42 31 87

Directeur de la publication : Anne Bruant-Bisson, Directrice générale par intérim

Diffusion : Cire Limousin Poitou-Charentes,

4 rue Micheline Ostermeyer, 86021 Poitiers cedex

Tél. : 05 49 42 31 87 - Fax : 05 49 42 31 54 – Email : ars-limousin-pch-cire@ars.sante.fr

<http://www.invs.sante.fr>

Nos partenaires



- Les centres hospitaliers de : Angoulême, Barbezieux, Châtelleraut, Cognac, Confolens, Jonzac, Loudun, La Rochelle, Montmorillon, Niort, Nord-Deux-Sèvres (Parthenay, Thouars, Bressuire), Rochefort, Royan, Ruffec, Saintes, Saint Jean d'Angely.
- La polyclinique Inkermann
- Le centre hospitalier universitaire de Poitiers
- L'association SOS-Médecins 17
- Les états-civils
- L'ARS du Poitou-Charentes