

Surveillance sanitaire – Région Poitou-Charentes

Point épidémiologique hebdomadaire n° 156

Point au 7 février 2014

Semaine 5 (du 27/01/2014 au 02/02/2014)

| A la Une |

Actualisation des données de surveillance de la rougeole en France, janvier 2014

Du 01/01/08 au 31/12/13, plus de 23 300 cas de rougeole ont été déclarés en France (dont près de 15 000 cas notifiés pour la seule année 2011). Près de 1 500 cas ont présenté une pneumopathie grave, 34 une complication neurologique (31 encéphalites, 1 myélite, 2 Guillain-Barré) et 10 sont décédés.

Bien que le nombre de cas ait fortement diminué en 2012 et 2013 (respectivement 859 et 272 cas déclarés), le virus continue de circuler en particulier dans le Sud-Est de la France. Il faut donc rester vigilant et continuer de veiller à la mise à jour du statut vaccinal avec 2 doses de vaccin pour toute personne âgée d'au moins 12 mois et née après 1980.

Les illustrations de ces données provisoires sont disponibles sur le site de l'InVS au lien suivant :

<http://www.invs.sante.fr/Dossiers-thematiques/Maladies-infectieuses/Maladies-a-prevention-vaccinale/Rougeole/Points-d-actualites/Epidemie-de-rougeole-en-France.-Actualisation-des-donnees-de-surveillance-au-23-janvier-2014>

| Tendances |

Volume globale d'activité d'urgence : stable aux urgences et en hausse pour SOS Médecins 17

Gastro-entérites : activité en hausse aux urgences et en baisse pour SOS Médecins 17

Grippe et syndromes grippaux : activité en hausse (1^{ère} semaine de dépassement du seuil épidémique au niveau national)

Bronchiolite : activité en baisse aux urgences et faible pour SOS Médecins 17

Asthme : activité en baisse

Hypothermie : 3 passages aux urgences

Intoxication au CO : aucun passage aux urgences

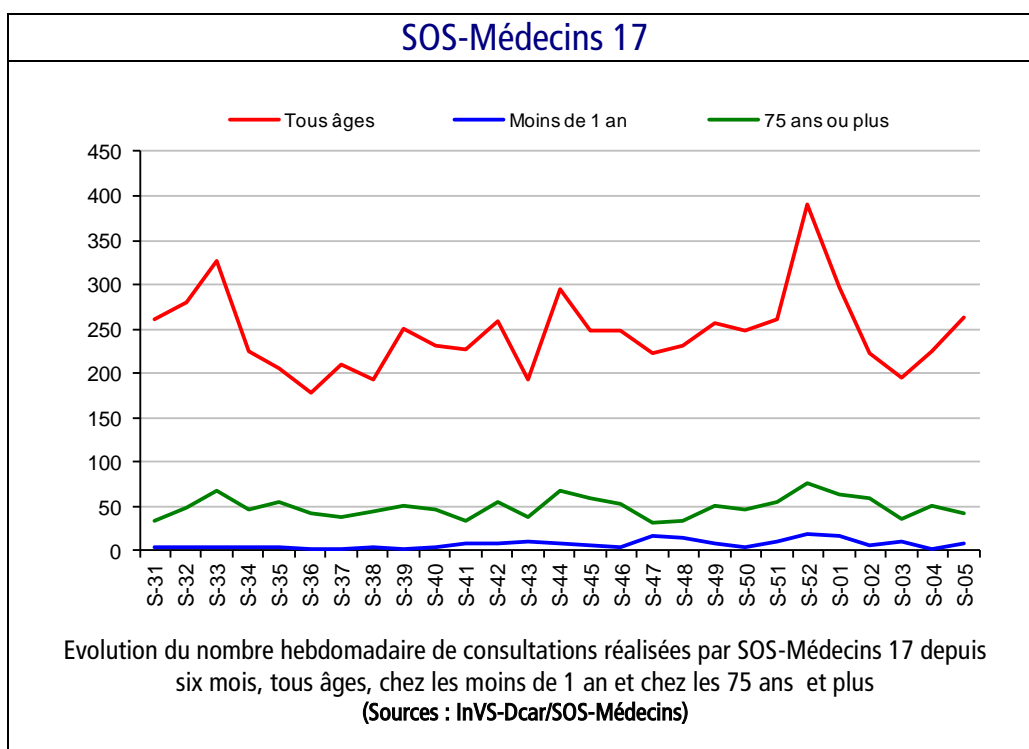
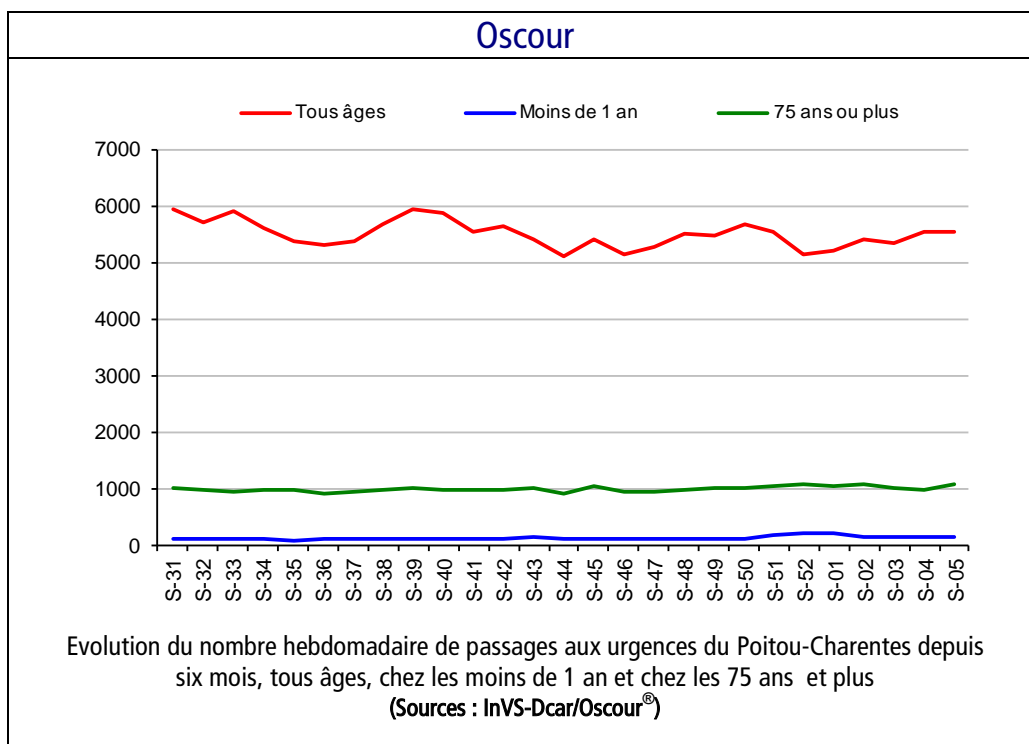
Mortalité : en baisse

Urgences hospitalières

En semaine 05-2014, le volume global d'activité était stable par rapport à la semaine précédente (+0,2 %).

SOS-Médecins 17

En semaine 05-2014, le volume global d'activité était en hausse par rapport à la semaine précédente (+16,9 %).



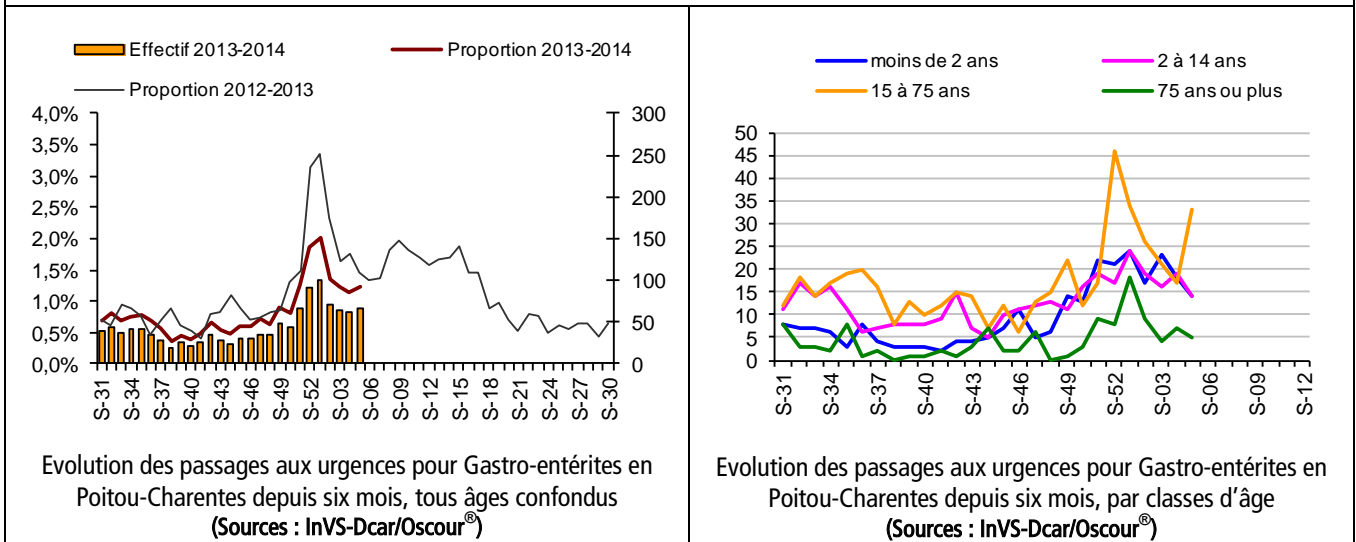
En Poitou-Charentes

En semaine 05-2014, la fréquentation pour gastro-entérite était en hausse aux urgences hospitalières et en baisse pour SOS Médecins 17 par rapport à la semaine précédente. Les niveaux atteints étaient inférieurs à ceux observés l'année précédente pour la même période. Depuis le 01/10/2013, 11 foyers de gastro-entérites aiguës (GEA) en établissements accueillant des personnes âgées ou fragiles ont été signalés (dont 2 la semaine en cours).

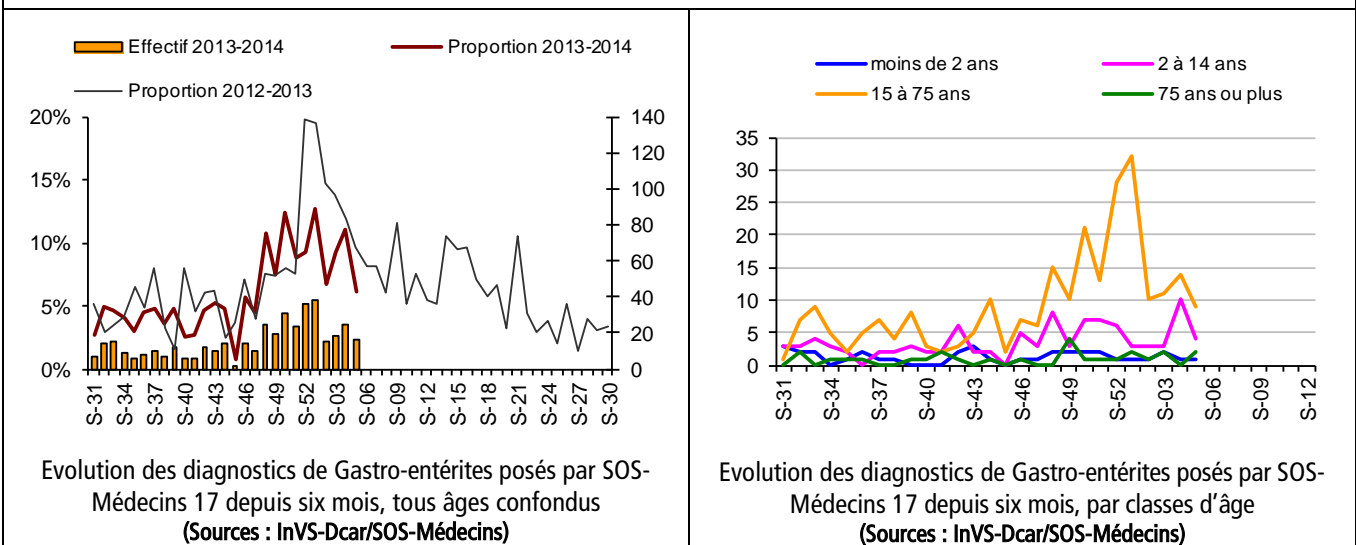
En France

L'activité de consultations pour gastro-entérites aux urgences et à SOS Médecins est stable par rapport aux semaines précédentes. L'activité de consultation pour GEA en médecine générale (réseau Sentinelles) se stabilise aussi et reste toujours en-dessous du seuil épidémique.

Oscour



SOS-Médecins 17



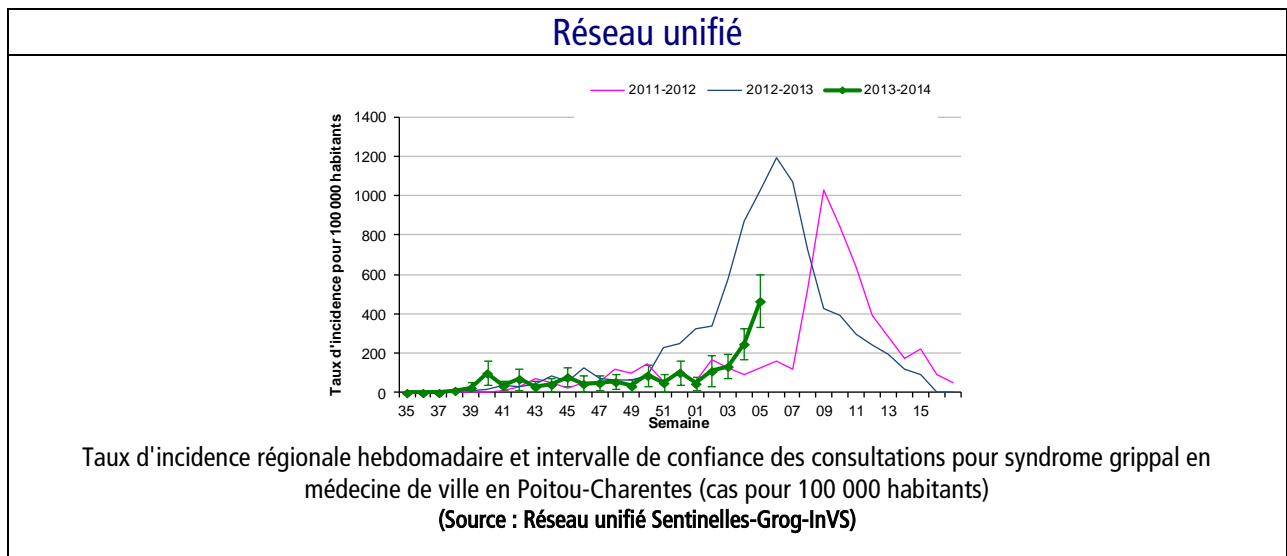
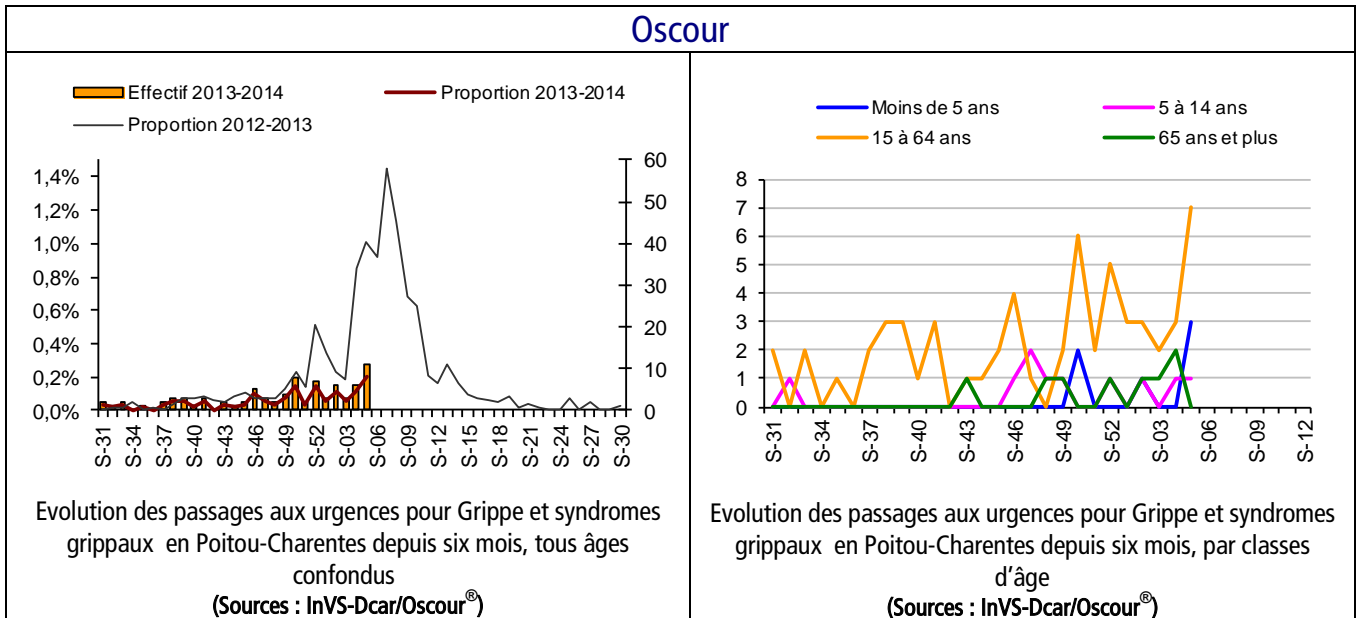
En Poitou-Charentes

En semaine 05-2014, la fréquentation pour grippe était en hausse aux urgences hospitalières et pour SOS Médecins 17. Les niveaux atteints étaient inférieurs à ceux observés l'année précédente pour la même période. Le taux d'incidence des consultations pour syndrome grippal à partir des données du Réseau Unifié (données conjointes du réseau des Grog et Sentinelles) était de 466/100 000 [Intervalle de confiance à 95%: 333-599], en hausse par rapport à la semaine précédente. Deux hospitalisations pour grippe ont été enregistrées aux urgences en semaine 05-2013.

Depuis le début de la surveillance en semaine 40-2013, 5 foyers de cas groupés d'infections respiratoires aiguës (IRA) en établissements accueillant des personnes âgées ou fragiles ont été signalés. Depuis la reprise de la surveillance le 1er novembre 2013, 4 cas graves de grippe ont été signalés par les services de réanimation (2 sont décédés).

En France

Le taux d'incidence estimé par le réseau Sentinelles a franchi le seuil épidémique pour la première fois en semaine 5. Si le taux se maintient au-dessus de ce seuil en semaine 6, l'entrée en phase épidémique de grippe pourra être ainsi déclarée. Le nombre de passages aux urgences pour grippe était en augmentation par rapport à la semaine précédente durant laquelle 8 % étaient hospitalisés. Le taux d'incidence des consultations pour syndromes grippaux à partir des données du Réseau Unifié était de 271/100 000 [Intervalle de confiance à 95%: 252-290], en augmentation par rapport à la semaine précédente. Pour SOS-Médecins, l'indicateur de grippe/syndrome grippal était en augmentation tous âges confondus.



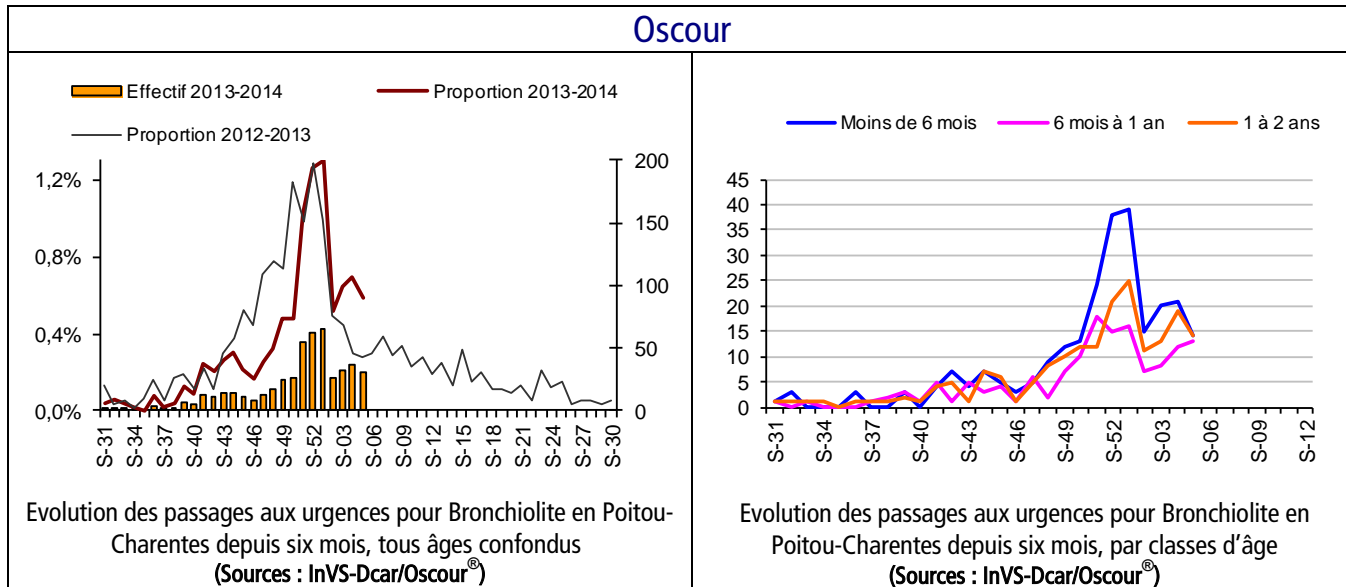
En Poitou-Charentes

En semaine 05-2014, la fréquentation pour bronchiolite était en baisse aux urgences hospitalières et faible pour SOS Médecins 17. Les niveaux atteints étaient supérieurs à ceux observés l'année précédente pour la même période.

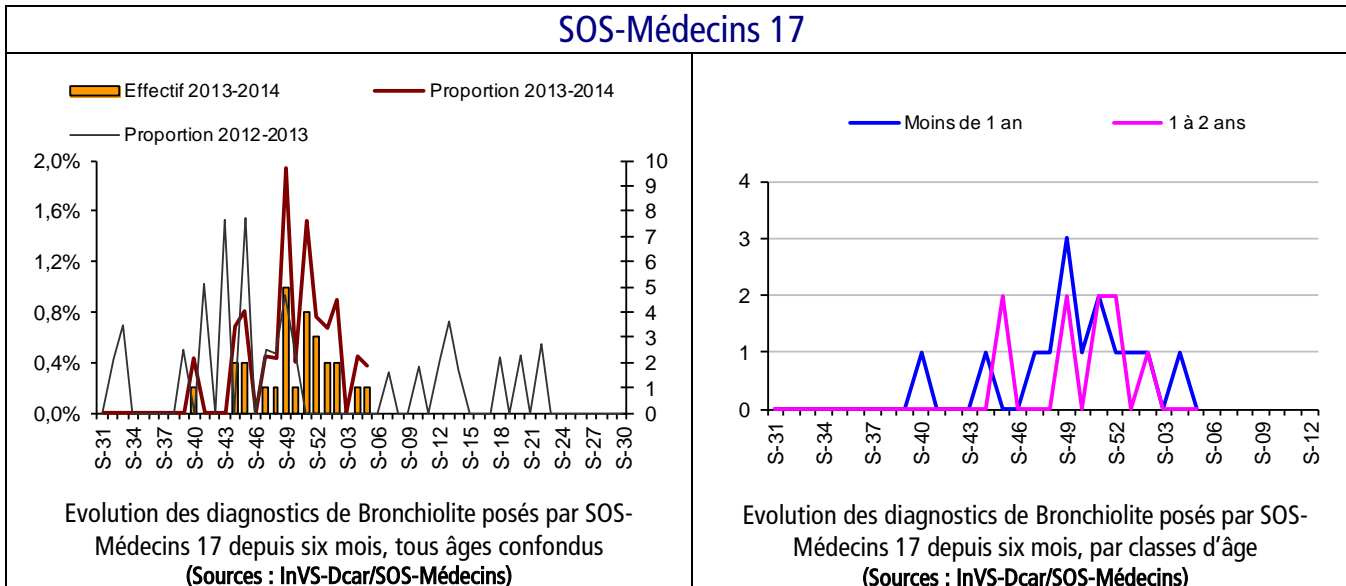
En France

La fréquentation aux urgences pour bronchiolite est stable sur la semaine écoulée mais avec des effectifs légèrement supérieurs à ceux des deux années précédentes. Pour SOS Médecins, les diagnostics de bronchiolites sont stables.

Oscour



SOS-Médecins 17



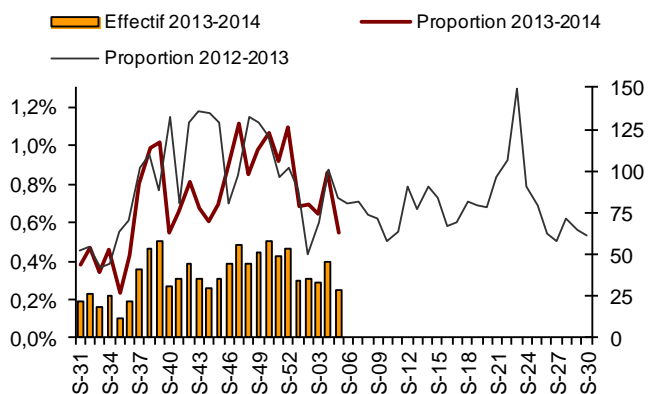
En Poitou-Charentes

En semaine 05-2014, la fréquentation pour asthme était en baisse aux urgences hospitalières et pour SOS Médecins 17 par rapport à la semaine précédente. Les niveaux atteints étaient inférieurs aux urgences hospitalières et supérieurs pour SOS Médecins 17, à ceux observés l'année précédente pour la même période.

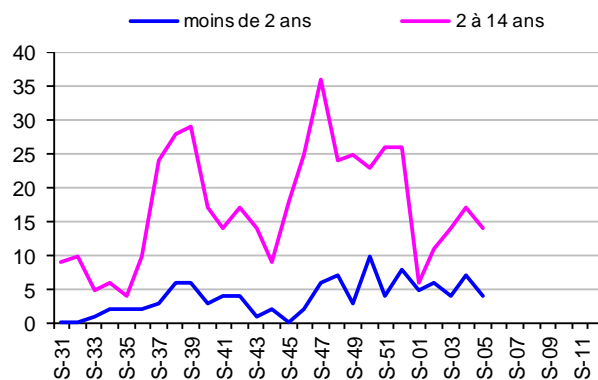
En France

Sur la semaine 05-2014, les passages aux urgences et les consultations SOS Médecins pour asthme sont stables avec des effectifs à des valeurs attendues pour la saison.

Oscour

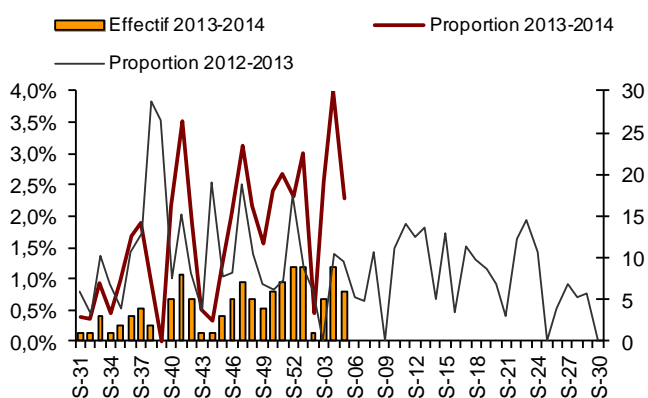


Evolution des passages aux urgences pour Asthme en Poitou-Charentes depuis six mois, tous âges confondus
(Sources : InVS-Dcar/Oscour®)

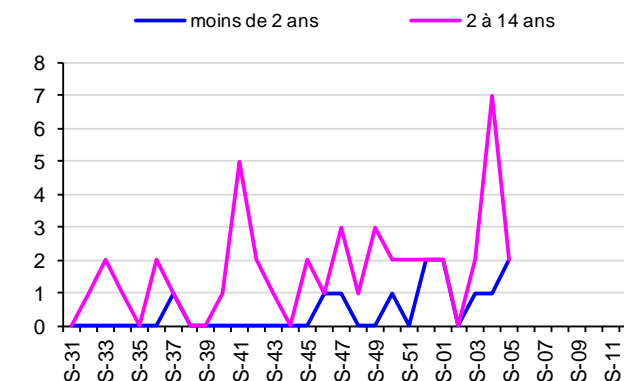


Evolution des passages aux urgences du Poitou-Charentes pour Asthme depuis six mois, par classes d'âge
(Sources : InVS-Dcar/Oscour®)

SOS-Médecins 17



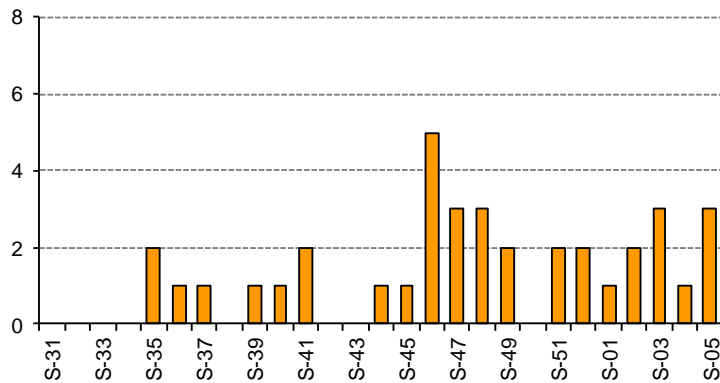
Evolution des diagnostics d'Asthme posés par SOS-Médecins 17 depuis six mois, tous âges confondus
(Sources : InVS-Dcar/SOS-Médecins)



Evolution des diagnostics d'Asthme posés par SOS-Médecins 17 depuis six mois, par classes d'âge
(Sources : InVS-Dcar/Oscour®)

| Hypothermies |

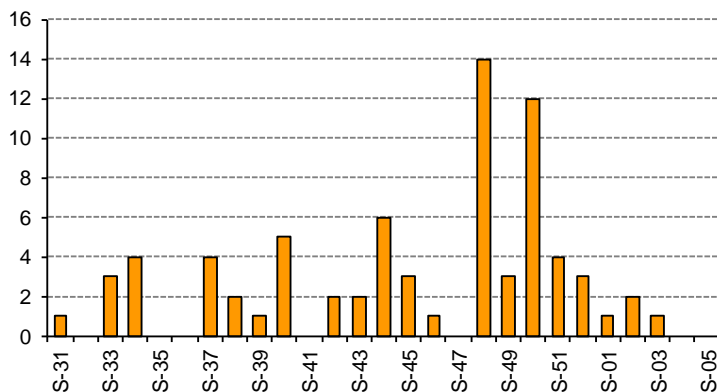
En semaine 05-2014, 3 passages pour hypothermie ont été enregistrés aux urgences hospitalières.



Evolution hebdomadaire des passages aux urgences pour Hypothermie en Poitou-Charentes.
(Sources : InVS-Dcar/Oscour®)

| Intoxication au monoxyde de carbone |

En semaine 05-2014, aucun passage pour intoxication au CO n'a été enregistré aux urgences hospitalières.



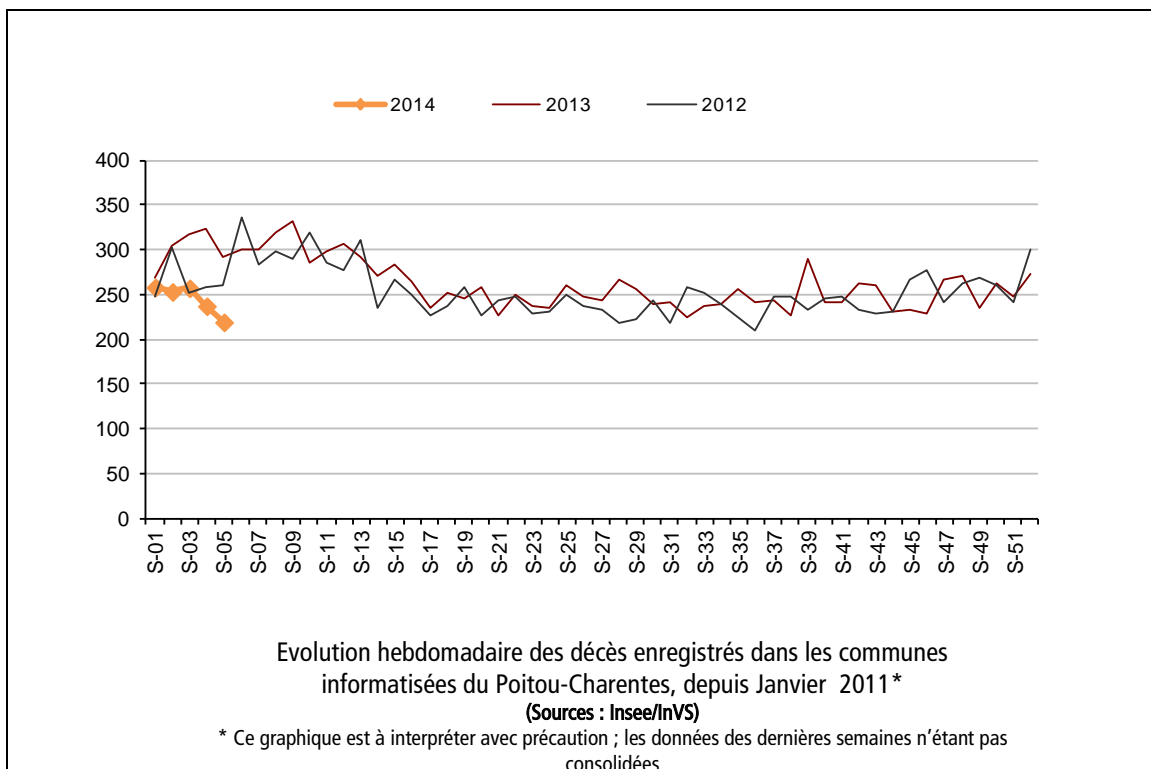
Evolution hebdomadaire des passages aux urgences pour intoxication au monoxyde de carbone en Poitou-Charentes.
(Sources : InVS-Dcar/Oscour®)

En Poitou-Charentes

En semaine 05-2014, la mortalité était en baisse par rapport à la semaine précédente (données non consolidées).

En France

La mortalité reste stable sur l'ensemble du mois de janvier 2014, avec des effectifs comparables à ceux attendus sur cette période. Ces observations sont notées aussi bien tous âges que dans les différentes classes d'âge.



| Sources d'information |

• Organisation de la surveillance coordonnées des Urgences (Oscour®)

Quinze services d'urgences du Poitou-Charentes ont adhéré au réseau Oscour®

Etablissements du Poitou-Charentes participant au réseau Oscour®

Département	Etablissement	Date de début de transmission des données	Nombre quotidien de passages aux urgences
Charente (16)	CH d'Angoulême	23/07/2008	107
	CH de Ruffec	22/01/2010	24
	CH de Barbezieux	02/03/2010	24
	CH de Confolens	10/08/2010	24
	CH de Cognac	21/10/2010	43
Charente-Maritime (17)	CH de Jonzac	02/07/2008	38
	CH de la Rochelle	21/01/2010	121
	CH de Saintes	05/02/2010	84
	CH de Rochefort*	10/10/2012	75
Deux-Sèvres (79)	CH de St Jean d'Angely*	04/10/2013	
	CH Nord-Deux-Sèvres	10/08/2010	114
	CH de Niort*	02/11/2012	134
Vienne (86)	Polyclinique Inkermann*	08/07/2013	
	CHU de Poitiers	21/01/2010	160
	CH de Loudun	22/03/2010	20
	CH de Montmorillon	19/06/2010	22
	CH de Châtelleraut*	07/03/2011	60

* Les services d'urgence de ces établissements ne sont pas inclus dans les analyses présentées dans ce bulletin.

• SOS-Médecins 17

Les données de SOS-Médecins 17 parviennent quotidiennement à l'InVS depuis le 28/08/2010.

• Services d'états-civils

Les communes de la région dont les états-civils sont informatisés transmettent à l'Insee, qui les remonte quotidiennement à l'InVS de façon automatisée, les données de mortalité. Ce dispositif permet à l'InVS d'assurer la surveillance de la mortalité en temps quasi réel. Il couvre actuellement 105 communes soit 47 % de la population régionale.

| Liens utiles |

Pour plus d'informations, vous pouvez consulter les sites suivants :

- le dossier thématique sur le site de l'InVS se rapportant à la surveillance à partir des intervenants de l'urgence : <http://www.invs.sante.fr/Dossiers-thematiques/Veille-et-alerte/Surveillance-syndromique-SurSaUD-R>
- les Points épidémiologiques hebdomadaires précédents produits par la Cire : [http://www.invs.sante.fr/Actualites/Points-epidemiologiques/\(node_id\)/4639/\(aa_localisation\)/Poitou-Charentes](http://www.invs.sante.fr/Actualites/Points-epidemiologiques/(node_id)/4639/(aa_localisation)/Poitou-Charentes)
- le dossier thématique "Veille sanitaire La Cire" sur le site de l'Agence régionale de santé du Poitou-Charentes : <http://www.ars.poitou-charentes.sante.fr/Rapports-et-publications-Vei.91100.0.html>

| Remerciements |

Aux équipes des services d'urgences participant au réseau Oscour®, aux médecins de l'association SOS-Médecins 17, aux services d'état-civil ainsi qu'à l'ensemble des professionnels de santé participant à la surveillance.

Si vous souhaitez être destinataire du Point Epidémiologique réalisé par la Cire, merci de nous en informer par email : ars-limousin-pch-cire@ars.sante.fr ou par téléphone au 05 49 42 31 87

Directeur de la publication : Dr Françoise Weber, Directrice générale de l'InVS

Diffusion : Cire Limousin Poitou-Charentes,

4 rue Micheline Ostermeyer, 86021 Poitiers cedex

Tél. : 05 49 42 31 87 - Fax : 05 49 42 31 54 – Email : ars-limousin-pch-cire@ars.sante.fr
<http://www.invs.sante.fr>

Le point épidémiologique hebdo

Nos partenaires



- Les centres hospitaliers : Angoulême, Barbezieux, Châtelleraut, Cognac, Confolens, Jonzac, Loudun, La Rochelle, Montmorillon, Niort, Nord-Deux-Sèvres (Parthenay, Thouars, Bressuire), Rochefort, Ruffec, Saintes, Saint Jean d'Angely.
- La polyclinique Inkermann
- Le centre hospitalier universitaire de Poitiers
- L'association SOS-Médecins 17
- Les états-civils
- L'ARS du Poitou-Charentes