

Surveillance sanitaire – Région Poitou-Charentes

## Point épidémiologique hebdomadaire n° 159

Point au 28 février 2014

Semaine 08 (du 17/02/2014 au 23/02/2014)

### | Tendances |

**Volume globale d'activité:** Stable

**Gastro-entérites :** Activité stable aux urgences hospitalières et en baisse pour SOS-Médecins 17

**Grippe et syndromes grippaux :** Activité en hausse

**Bronchiolite :** Activité stable aux urgences hospitalières et nulle pour SOS-Médecins 17

**Asthme :** Activité en hausse

**Hypothermie :** 4 cas aux urgences hospitalières

**Intoxication au CO :** 4 cas aux urgences hospitalières

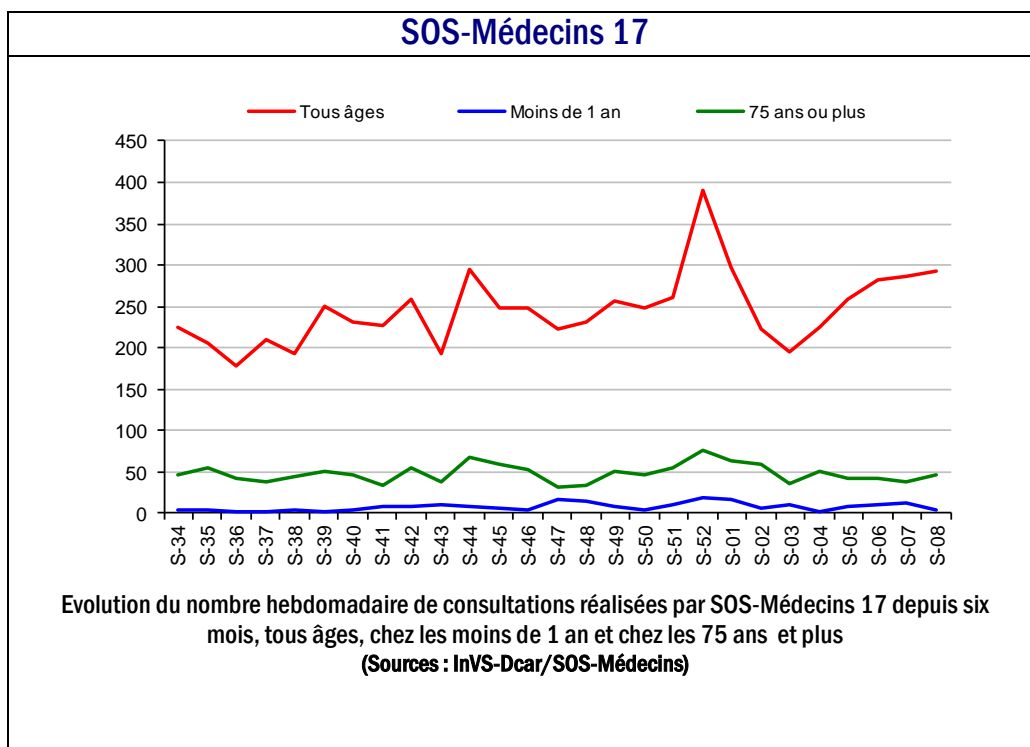
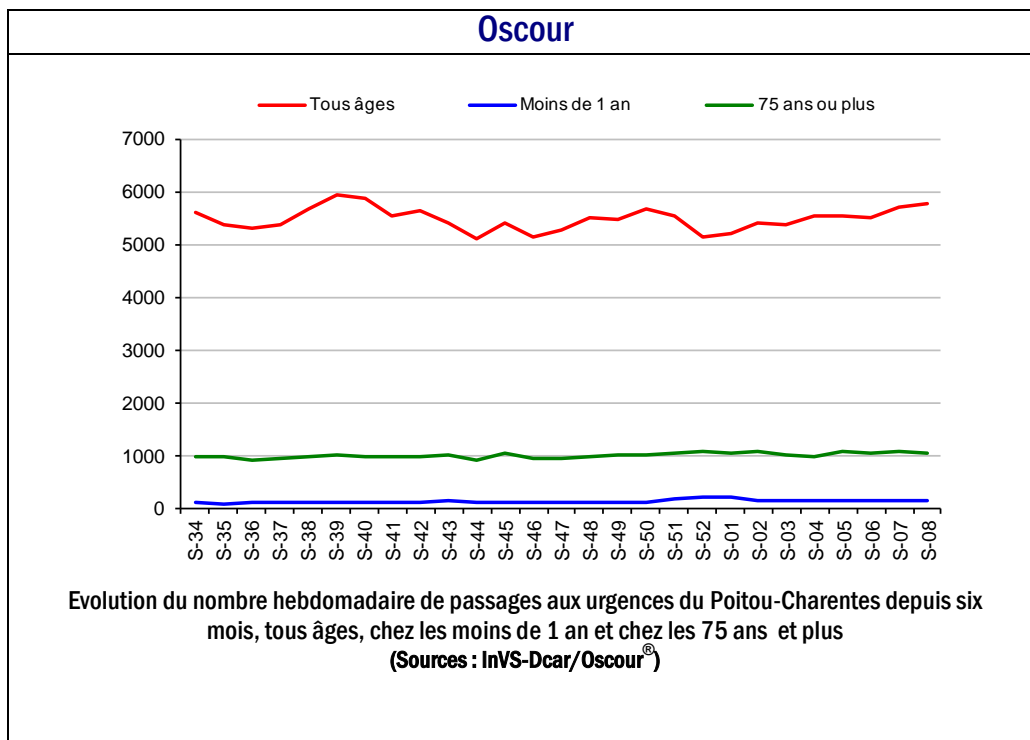
**Mortalité :** En baisse

**Urgences hospitalières**

En semaine 08-2014, le volume global d'activité était stable par rapport à la semaine précédente (+1,2 %).

**SOS-Médecins 17**

En semaine 08-2014, le volume global d'activité était stable par rapport à la semaine précédente (+1,7 %).



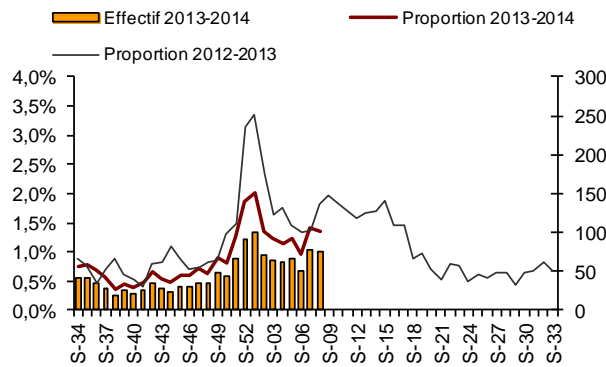
**En Poitou-Charentes**

En semaine 08-2014, la fréquentation pour gastro-entérite était stable aux urgences hospitalières exceptée chez les moins de 2 ans où elle était en hausse et les recours pour gastro-entérite étaient en baisse pour SOS Médecins 17 par rapport à la semaine précédente. Les niveaux atteints étaient inférieurs à ceux observés l'année précédente sur la même période. Depuis le 01/10/2013, 13 foyers de gastro-entérites aiguës (GEA) en établissements accueillant des personnes âgées ou fragiles ont été signalés (dont 2 la semaine en cours).

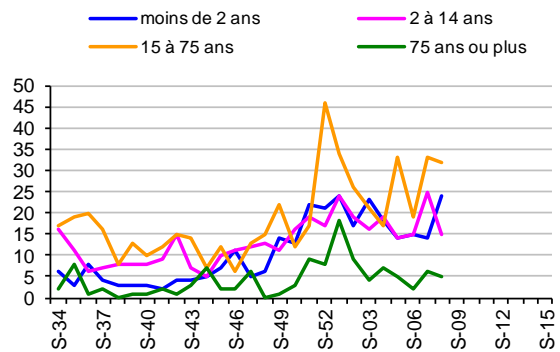
**En France**

En semaine 08-2014, l'indicateur de gastro-entérite, tous âges confondus, s'est stabilisé. En revanche, une légère augmentation persiste chez les moins de 2 ans (+10%). Le niveau de fréquentation était légèrement inférieur à celui de 2012 et de 2013 pour la même période. Pour SOS-Médecins, l'indicateur de gastro-entérite était également stable tous âges confondus au plan national et dans les régions.

**Oscour**

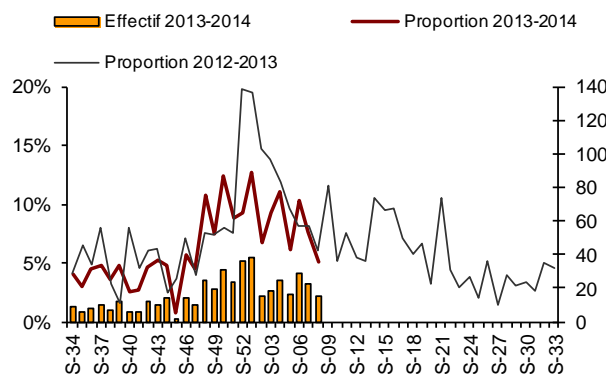


Evolution des passages aux urgences pour Gastro-entérites en Poitou-Charentes depuis six mois, tous âges confondus (Sources : InVS-Dcar/Oscour®)

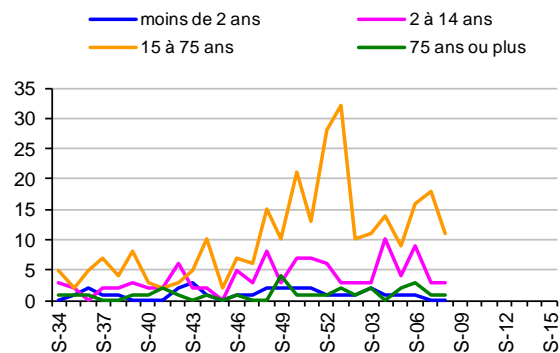


Evolution des passages aux urgences pour Gastro-entérites en Poitou-Charentes depuis six mois, par classes d'âge (Sources : InVS-Dcar/Oscour®)

**SOS-Médecins 17**



Evolution des diagnostics de Gastro-entérites posés par SOS-Médecins 17 depuis six mois, tous âges confondus (Sources : InVS-Dcar/SOS-Médecins)



Evolution des diagnostics de Gastro-entérites posés par SOS-Médecins 17 depuis six mois, par classes d'âge (Sources : InVS-Dcar/SOS-Médecins)

**En Poitou-Charentes**

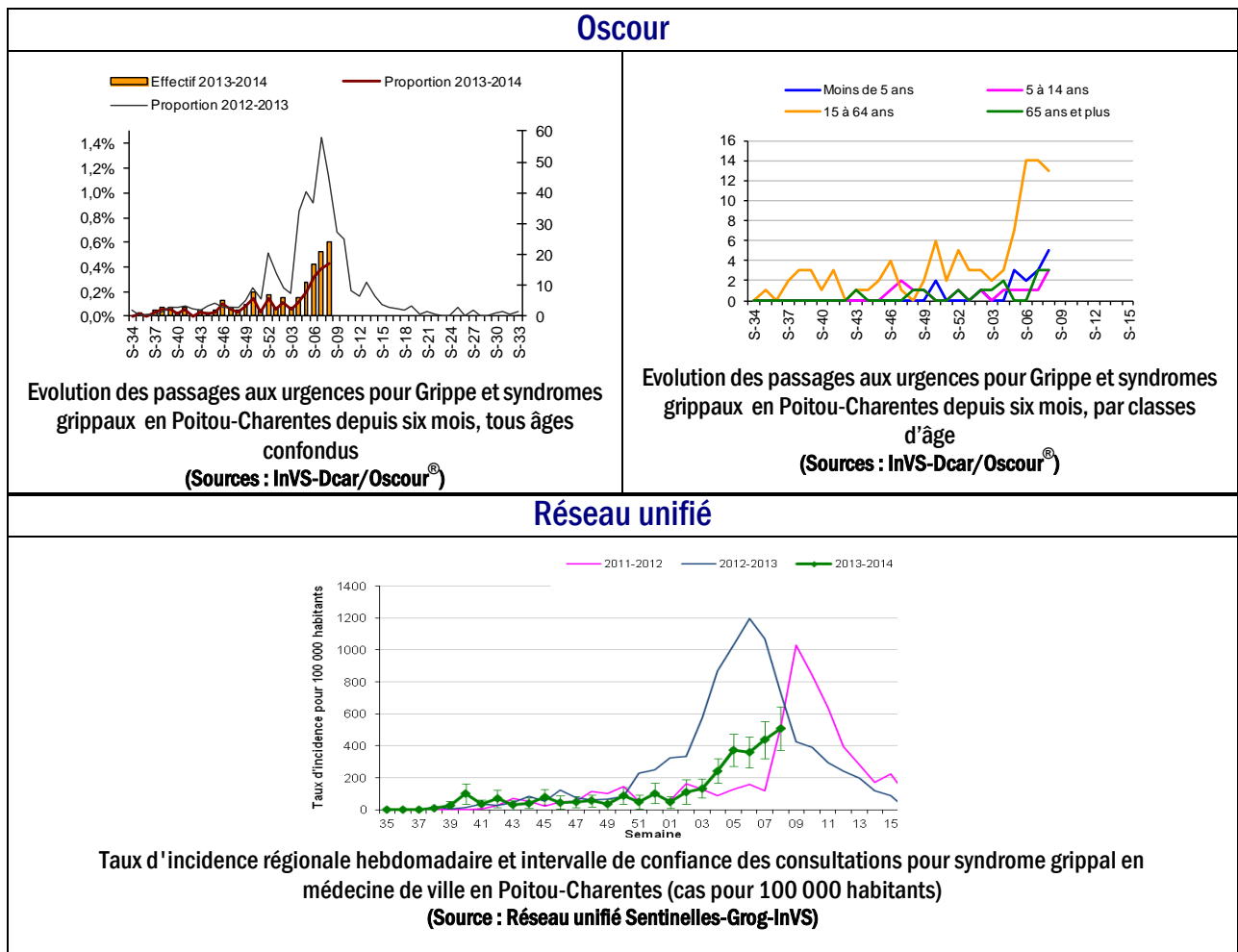
En semaine 08-2014, le nombre de diagnostics pour grippe/syndrome grippal était en hausse aux urgences hospitalières et pour SOS Médecins 17. Les niveaux atteints étaient inférieurs à ceux observés l'année précédente sur la même période. Le taux d'incidence des consultations pour syndrome grippal à partir des données du Réseau Unifié (données conjointes du réseau des Grog et Sentinelles) était de 510/100 000 [Intervalle de confiance à 95%: 374-646], en hausse par rapport à la semaine précédente. Les hospitalisations pour grippe étaient en baisse aux urgences par rapport à la semaine précédente.

Depuis le début de la surveillance en semaine 40-2013, 9 foyers de cas groupés d'infections respiratoires aiguës (IRA) en établissements accueillant des personnes âgées ou fragiles ont été signalés (dont 1 la semaine en cours). Depuis la reprise de la surveillance le 1er novembre 2013, 11 cas graves de grippe ont été signalés par les services de réanimation (3 sont décédés).

**En France**

En semaine 08-2014, les effectifs de passages aux urgences étaient stables en comparaison avec ceux de la semaine précédente alors que l'augmentation du nombre d'hospitalisations se poursuit, même si elle semble se ralentir. Le taux d'incidence des consultations pour syndromes grippaux à partir des données du Réseau Unifié (données conjointes du Réseau des Grog et Sentinelles) était de 438/100 000 [Intervalle de confiance à 95%: 415-461] stable par rapport à la semaine précédente. Depuis le 1er novembre 2013, 338 cas de grippe admis en services de réanimation ont été signalés à l'InVS, dont 68 nouveaux cas signalés en semaine 08.

Pour SOS-Médecins, l'indicateur de grippe/syndrome grippal était en baisse chez les moins de 15 ans (-15%) et chez les adultes de moins de 75 ans (-8%), une légère hausse des effectifs persiste chez les 75 ans et plus (+14%). Les effectifs tous âges confondus étaient inférieurs à 2012 et 2013 pour la même période. En région, on observe également une baisse d'activité en lien avec cet indicateur excepté en zone Nord-Ouest.



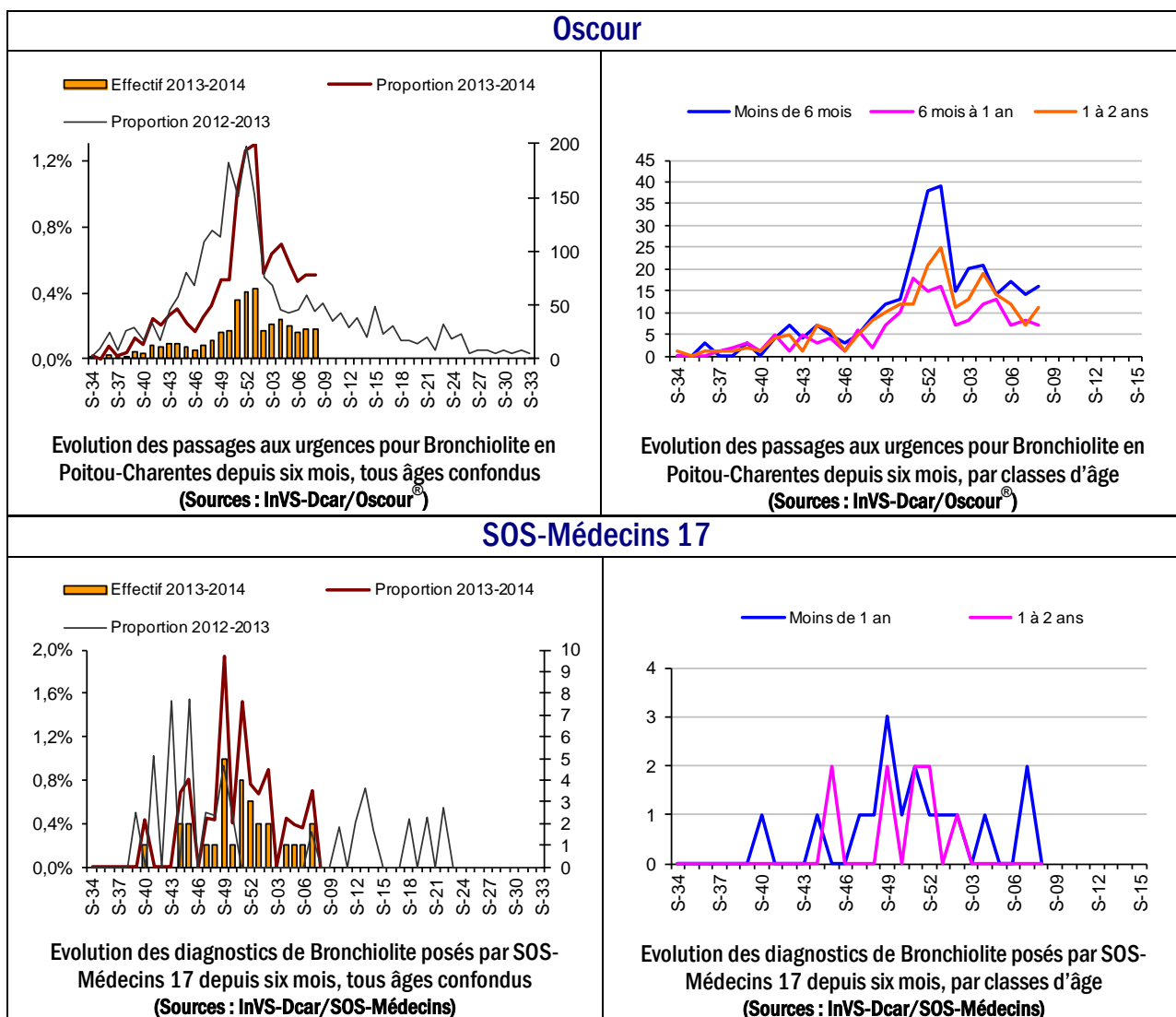
**En Poitou-Charentes**

En semaine 08-2014, la fréquentation pour bronchiolite était stable aux urgences hospitalières et nulle pour SOS Médecins 17. Le niveau atteint aux urgences hospitalières était supérieur à celui observé l'année précédente sur la même période.

**En France**

En semaine 08-2014, les données recueillies dans les services hospitaliers d'urgence montrent que le nombre de recours pour bronchiolite parmi les nourrissons de moins de 2 ans continue de décroître dans toutes les régions métropolitaines, marquant la fin de l'épidémie hivernale. L'épidémie hivernale 2013-2014 a connu une dynamique similaire à celles observées les années précédentes.

Pour SOS-Médecins, les diagnostics de bronchiolite étaient stables chez les moins de 2 ans, à un niveau légèrement supérieur à celui de 2012 et de 2013.



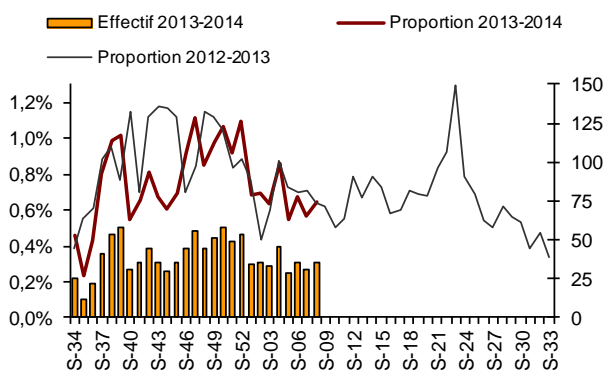
**En Poitou-Charentes**

En semaine 08-2014, la fréquentation pour asthme était en hausse aux urgences hospitalières et pour SOS Médecins 17 par rapport à la semaine précédente. Les niveaux atteints étaient similaires aux urgences hospitalières et supérieurs pour SOS-Médecins 17 à ceux observés l'année précédente sur la même période.

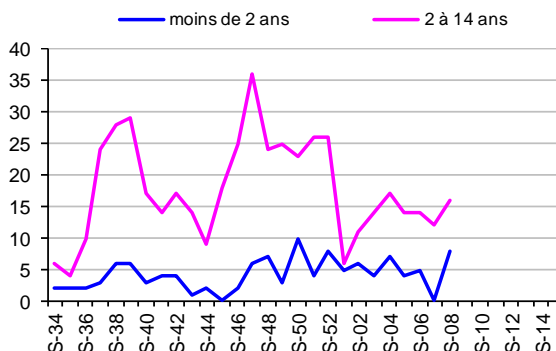
**En France**

En semaine 08-2014, l'indicateur d'asthme était stable aux urgences tous âges confondus et pour les classes d'âges observées, à des niveaux proches de ceux de 2012 et 2013 et attendus pour la saison. Pour SOS-Médecins, l'indicateur d'asthme était stable tous âges confondus au plan national et dans les régions.

**Oscour**

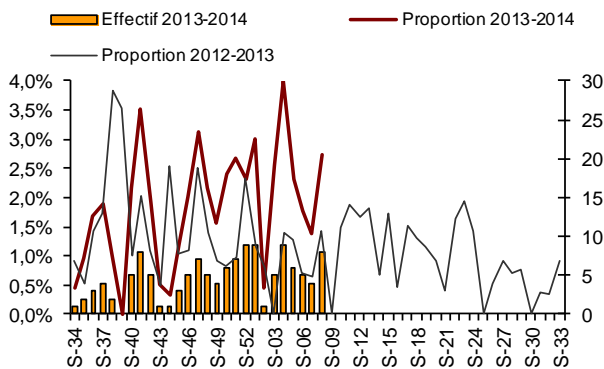


Evolution des passages aux urgences pour Asthme en Poitou-Charentes depuis six mois, tous âges confondus (Sources : InVS-Dcar/Oscour®)

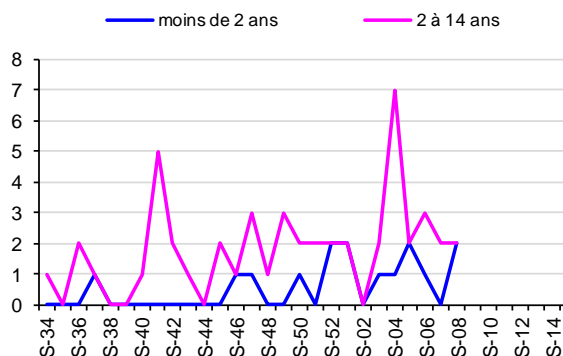


Evolution des passages aux urgences du Poitou-Charentes pour Asthme depuis six mois, par classes d'âge (Sources : InVS-Dcar/Oscour®)

**SOS-Médecins 17**



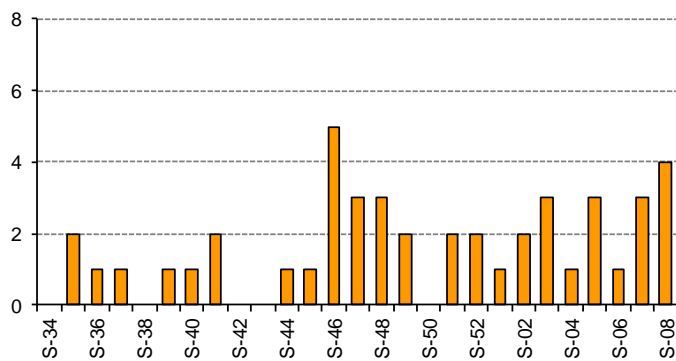
Evolution des diagnostics d'Asthme posés par SOS-Médecins 17 depuis six mois, tous âges confondus (Sources : InVS-Dcar/SOS-Médecins)



Evolution des diagnostics d'Asthme posés par SOS-Médecins 17 depuis six mois, par classes d'âge (Sources : InVS-Dcar/Oscour®)

## | Hypothermies |

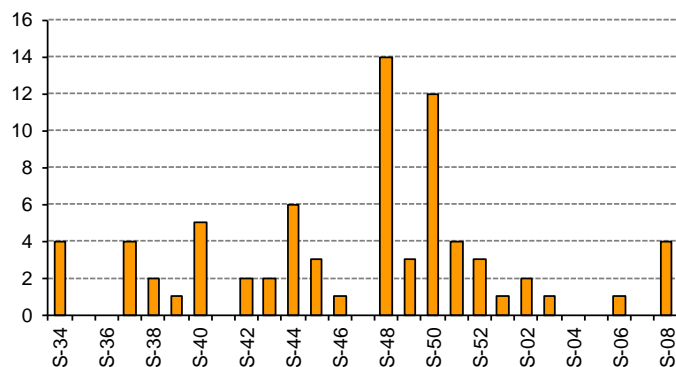
En semaine 08-2014, 4 passages pour hypothermie ont été enregistrés aux urgences hospitalières.



Evolution hebdomadaire des passages aux urgences pour Hypothermie en Poitou-Charentes.  
(Sources : InVS-Dcar/Oscour®)

## | Intoxication au monoxyde de carbone |

En semaine 08-2014, 4 passages pour intoxication au CO ont été enregistrés aux urgences hospitalières.



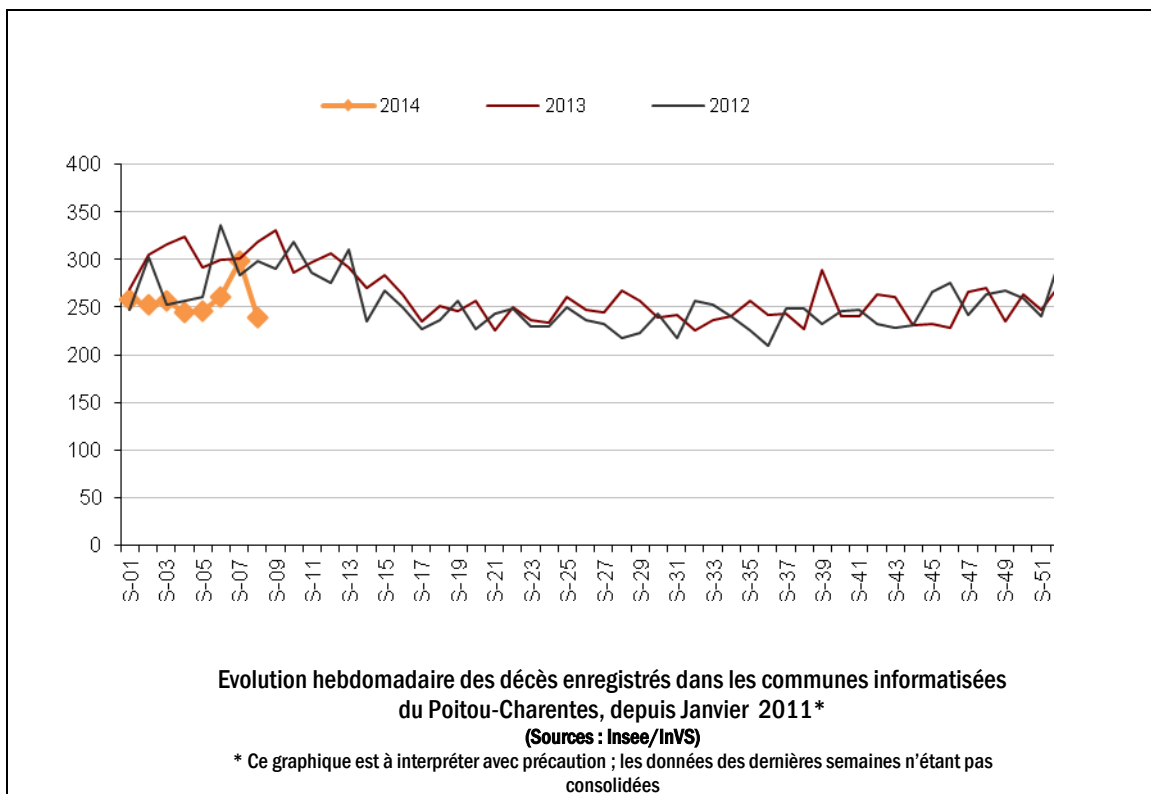
Evolution hebdomadaire des passages aux urgences pour intoxication au monoxyde de carbone en Poitou-Charentes.  
(Sources : InVS-Dcar/Oscour®)

**En Poitou-Charentes**

En semaine 08-2014, la mortalité était en baisse par rapport à la semaine précédente (données non consolidées).

**En France**

En semaine 08-2014, la mortalité était stable par rapport à la semaine précédente.





## | Sources d'information |

### • Organisation de la surveillance coordonnées des Urgences (Oscour®)

Quinze services d'urgences du Poitou-Charentes ont adhéré au réseau Oscour®

#### Etablissements du Poitou-Charentes participant au réseau Oscour®

Département	Etablissement	Date de début de transmission des données	Nombre quotidien de passages aux urgences
Charente (16)	CH d'Angoulême	23/07/2008	107
	CH de Ruffec	22/01/2010	24
	CH de Barbezieux	02/03/2010	24
	CH de Confolens	10/08/2010	24
	CH de Cognac	21/10/2010	43
Charente-Maritime (17)	CH de Jonzac	02/07/2008	38
	CH de La Rochelle	21/01/2010	121
	CH de Saintes	05/02/2010	84
	CH de Rochefort*	10/10/2012	75
Deux-Sèvres (79)	CH de St Jean d'Angely*	04/10/2013	
	CH Nord-Deux-Sèvres	10/08/2010	114
	CH de Niort*	02/11/2012	134
Vienne (86)	Polyclinique Inkermann*	08/07/2013	
	CHU de Poitiers	21/01/2010	160
	CH de Loudun	22/03/2010	20
	CH de Montmorillon	19/06/2010	22
	CH de Châtelleraut*	07/03/2011	60

\* Les services d'urgence de ces établissements ne sont pas inclus dans les analyses présentées dans ce bulletin.

### • SOS-Médecins 17

Les données de SOS-Médecins 17 parviennent quotidiennement à l'InVS depuis le 28/08/2010.

### • Services d'états-civils

Les communes de la région dont les états-civils sont informatisés transmettent à l'Insee, qui les remonte quotidiennement à l'InVS de façon automatisée, les données de mortalité. Ce dispositif permet à l'InVS d'assurer la surveillance de la mortalité en temps quasi réel. Il couvre actuellement 105 communes soit 47 % de la population régionale.

## | Liens utiles |

Pour plus d'informations, vous pouvez consulter les sites suivants :

- le dossier thématique sur le site de l'InVS se rapportant à la surveillance à partir des intervenants de l'urgence : <http://www.invs.sante.fr/fr/Dossiers-thematiques/Veille-et-alerte/Surveillance-syndromique-SurSaUD-R>

- les Points épidémiologiques hebdomadaires précédents produits par la Cire :

[http://www.invs.sante.fr/fr/Actualites/Points-epidemiologiques/\(node\\_id\)/4639/\(aa\\_localisation\)/Poitou-Charentes](http://www.invs.sante.fr/fr/Actualites/Points-epidemiologiques/(node_id)/4639/(aa_localisation)/Poitou-Charentes)

- le dossier thématique "Veille sanitaire La Cire" sur le site de l'Agence régionale de santé du Poitou-Charentes : <http://www.ars.poitou-charentes.sante.fr/Rapports-et-publications-Vei.91100.0.html>

## | Remerciements |

Aux équipes des services d'urgences participant au réseau Oscour®, aux médecins de l'association SOS-Médecins 17, aux services d'état-civil ainsi qu'à l'ensemble des professionnels de santé participant à la surveillance.

Si vous souhaitez être destinataire du Point Epidémiologique réalisé par la Cire, merci de nous en informer par email : [ars-limousin-pch-cire@ars.sante.fr](mailto:ars-limousin-pch-cire@ars.sante.fr) ou par téléphone au 05 49 42 31 87

**Directeur de la publication :** Dr Françoise Weber, Directrice générale de l'InVS

**Diffusion :** Cire Limousin Poitou-Charentes,

4 rue Micheline Ostermeyer, 86021 Poitiers cedex

Tél. : 05 49 42 31 87 - Fax : 05 49 42 31 54 – Email : [ars-limousin-pch-cire@ars.sante.fr](mailto:ars-limousin-pch-cire@ars.sante.fr)

<http://www.invs.sante.fr>

Le point épidémiologique hebdo

## Nos partenaires



- Les centres hospitaliers : Angoulême, Barbezieux, Châtelleraut, Cognac, Confolens, Jonzac, Loudun, La Rochelle, Montmorillon, Niort, Nord-Deux-Sèvres (Parthenay, Thouars, Bressuire), Rochefort, Ruffec, Saintes, Saint Jean d'Angely.  
- La polyclinique Inkermann  
- Le centre hospitalier universitaire de Poitiers  
- L'association SOS-Médecins 17  
- Les états-civils  
- L'ARS du Poitou-Charentes