

Surveillance sanitaire – Région Poitou-Charentes

Point épidémiologique hebdomadaire n° 187

Point au 26 septembre 2014

Semaine 38 (du 15/9/2014 au 21/9/2014)

| A la Une |

Disparités régionales de la mortalité prématurée par maladie cardiovasculaire en France (2008-2010) et évolutions depuis 2000-2002

Les maladies cardiovasculaires représentent la 3^e cause de mortalité prématurée en France.

L'InVS publie dans le BEH 26 du 23 septembre une étude visant à décrire les disparités régionales de mortalité cardiovasculaire prématurée pour les cardiopathies ischémiques (CPI), les maladies cérébrovasculaires (MCV), l'insuffisance cardiaque (IC) et l'embolie pulmonaire (EP), en 2008-2010, et d'étudier les évolutions temporelles.

Les données ont été extraites des bases nationales des causes médicales de décès. Pour chaque pathologie, les taux annuels moyens régionaux de 2008-2010 ont été standardisés puis comparés au taux national. Leurs évolutions depuis 2000-2002 ont été analysées par des régressions de Poisson.

D'importantes disparités régionales ont été observées. La région **Poitou-Charentes**, présentait un taux de mortalité prématurée moins élevée que la moyenne nationale pour l'ensemble des maladies cardiovasculaires. Cependant, la mortalité prématurée par MCV, était plus élevée que la moyenne nationale.

Pour en savoir plus : <http://www.invs.sante.fr/beh/2014/26/index.html>

| Tendances |

Volume globale d'activité d'urgence : stable aux urgences et en baisse pour SOS Médecins 17

Gastro-entérites : activité en baisse

Asthme : activité en hausse aux urgences et en baisse pour SOS Médecins 17

Allergies : activité en hausse aux urgences et en baisse pour SOS Médecins 17

Mortalité : en hausse

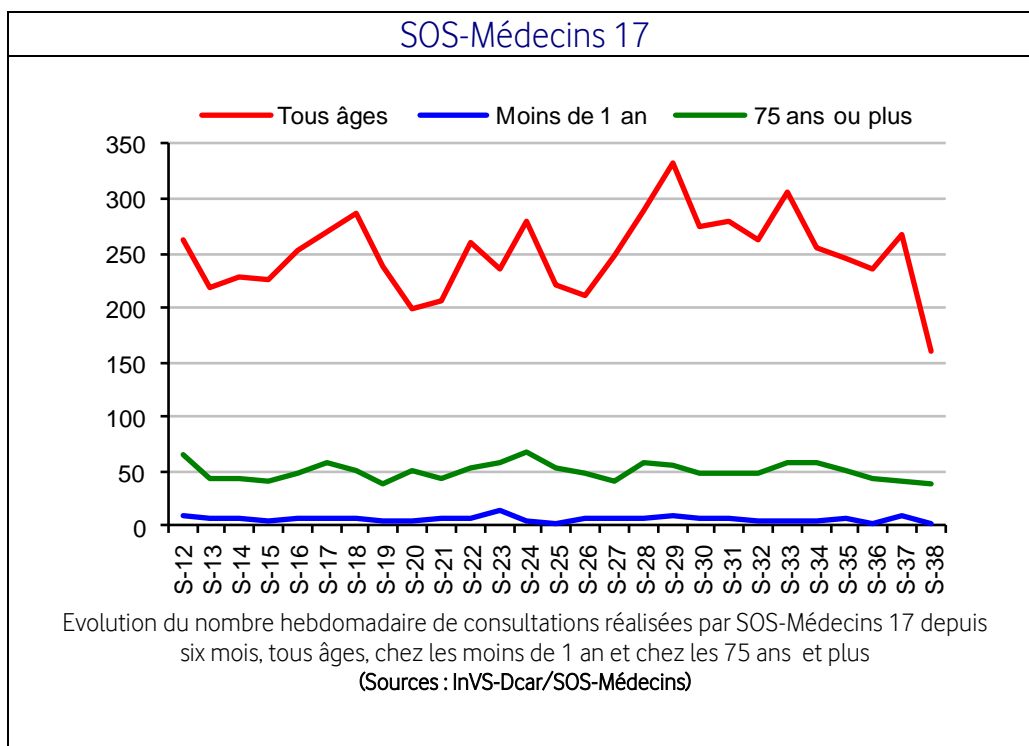
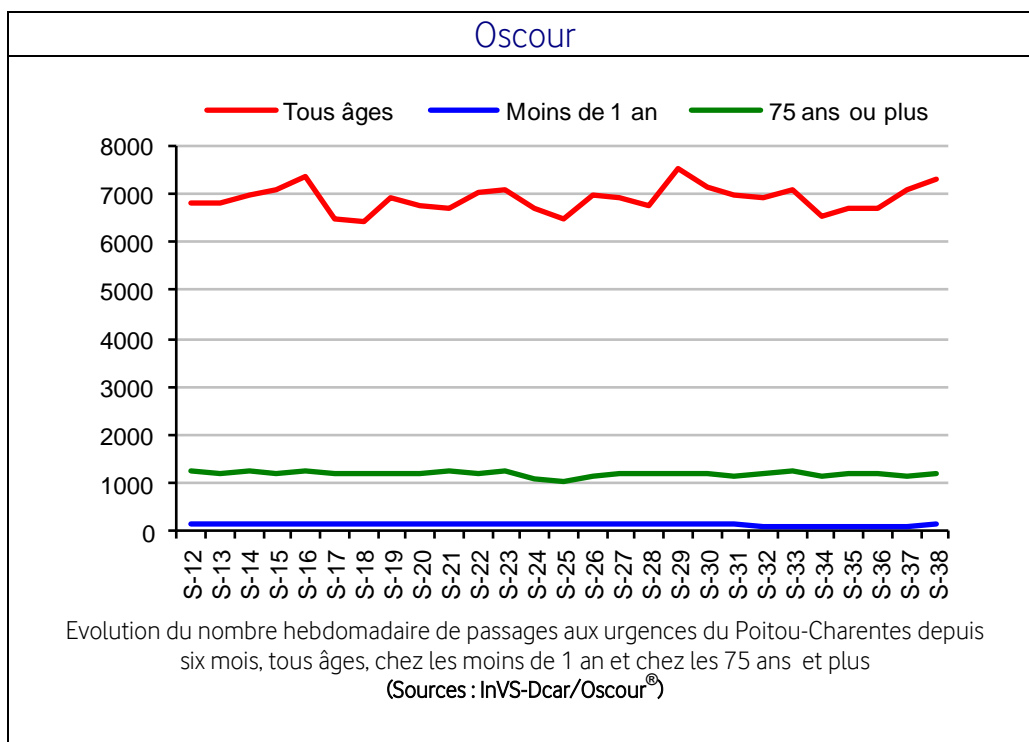
Urgences hospitalières

En semaine 38-2014, le volume global d'activité était stable par rapport à la semaine précédente (+2,8 %).

SOS-Médecins 17

En semaine 38-2014, le volume global d'activité était en baisse par rapport à la semaine précédente*.

* Problème de transmission des données pour SOS Médecins 17 les 15,16 et 17 juillet



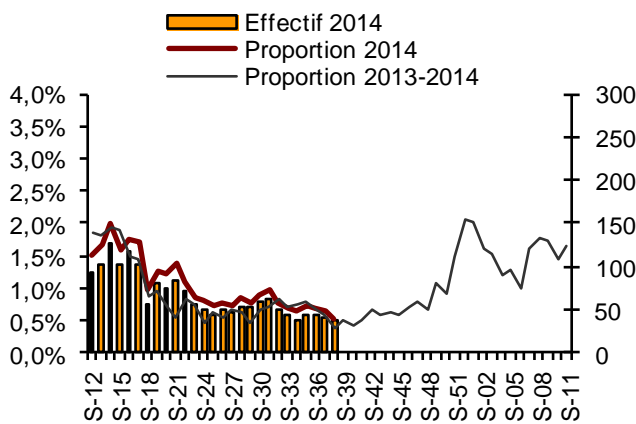
En Poitou-Charentes

En semaine 38-2014, les passages aux urgences pour gastro-entérite étaient en baisse par rapport à la semaine précédente. Les recours à SOS Médecins 17 pour une gastro-entérite étaient en diminution par rapport à la semaine précédente, excepté chez les enfants de moins de 15 ans où une hausse était observée. Les niveaux atteints étaient similaires aux urgences et en hausse pour SOS Médecins 17 à ceux observés l'année précédente sur la même période.

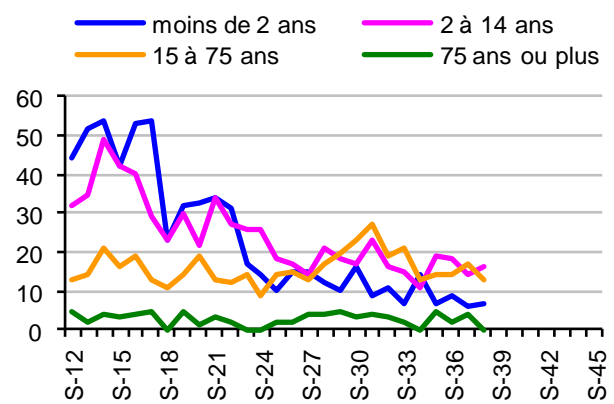
En France

En semaine 38-2014, les passages aux urgences pour gastro-entérite étaient stables dans toutes les classes d'âge, en adéquation avec l'évolution saisonnière.

Oscour

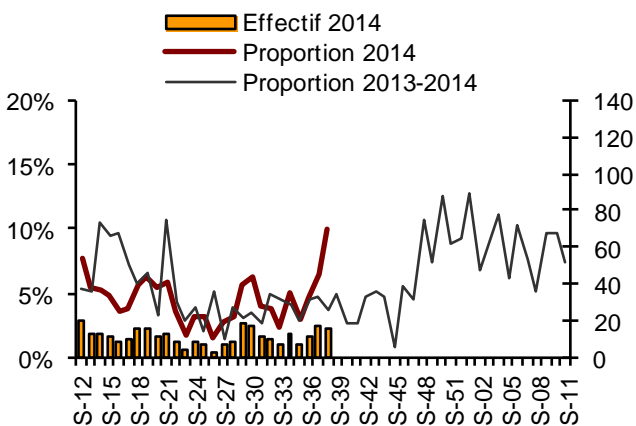


Evolution des passages aux urgences pour Gastro-entérites en Poitou-Charentes depuis six mois, tous âges confondus (Sources : InVS-Dcar/Oscour®)

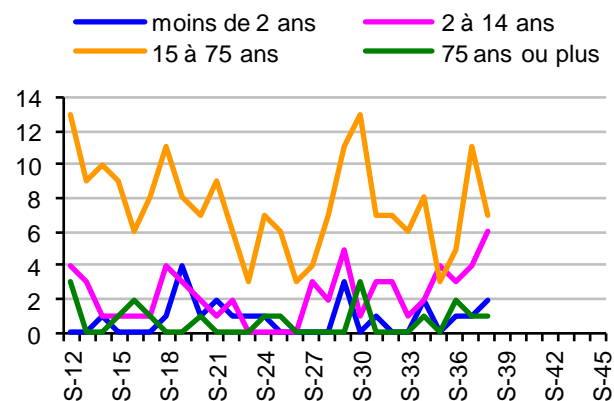


Evolution des passages aux urgences pour Gastro-entérites en Poitou-Charentes depuis six mois, par classes d'âge (Sources : InVS-Dcar/Oscour®)

SOS-Médecins 17



Evolution des diagnostics de Gastro-entérites posés par SOS-Médecins 17 depuis six mois, tous âges confondus (Sources : InVS-Dcar/SOS-Médecins)



Evolution des diagnostics de Gastro-entérites posés par SOS-Médecins 17 depuis six mois, par classes d'âge (Sources : InVS-Dcar/SOS-Médecins)

En Poitou-Charentes

En semaine 38-2014, les diagnostics pour asthme étaient en forte augmentation chez les enfants de moins de 15 ans aux urgences. Cette augmentation principalement observée chez les 2-14 ans est probablement due à une conjonction de facteurs : le retour en classes des enfants dans des environnements confinés et l'abandon des traitements pendant l'été. Le nombre de consultations SOS Médecins 17 était en baisse par rapport à la semaine précédente. Les niveaux atteints étaient comparables à ceux observés l'année précédente sur la même période.

En semaine 38-2014, le nombre de diagnostics aux urgences pour une allergie était en hausse par rapport à la semaine précédente. Le nombre de consultations SOS Médecins 17 pour allergies était en baisse. Les niveaux atteints étaient supérieurs aux urgences et inférieurs pour SOS Médecins 17 à ceux observés l'année précédente sur la même période.

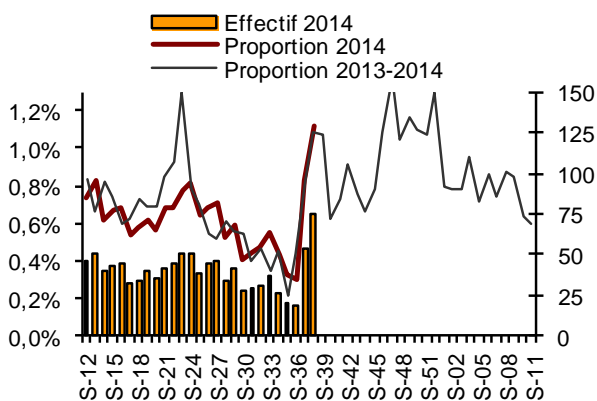
En France

La fréquentation des urgences pour asthme chez les enfants de moins de 15 ans se stabilise avec des effectifs comparables à ceux des années 2012 et 2013 (pic d'asthme lié à la rentrée scolaire), sauf chez les moins de 2 ans où les indicateurs asthme et bronchiolite augmentent d'environ 40% conformément aux années précédentes.

Sur la semaine écoulée, le nombre de passages pour allergie revient dans des valeurs attendues par rapport aux 2 années précédentes après une hausse observée les 2 premières semaines de septembre.

Asthme

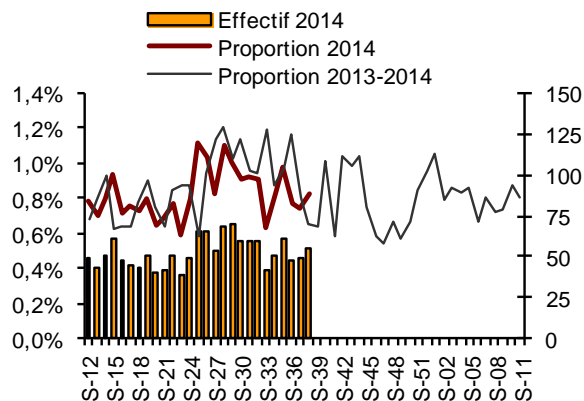
Oscour



Evolution des passages aux urgences pour Asthme en Poitou-Charentes depuis six mois, tous âges confondus (Sources : InVS-Dcar/Oscour®)

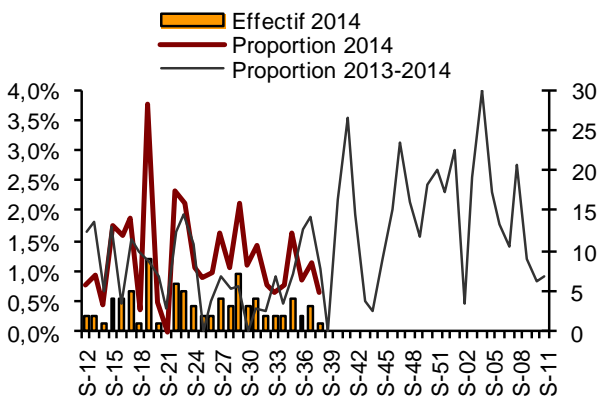
Allergies

Oscour



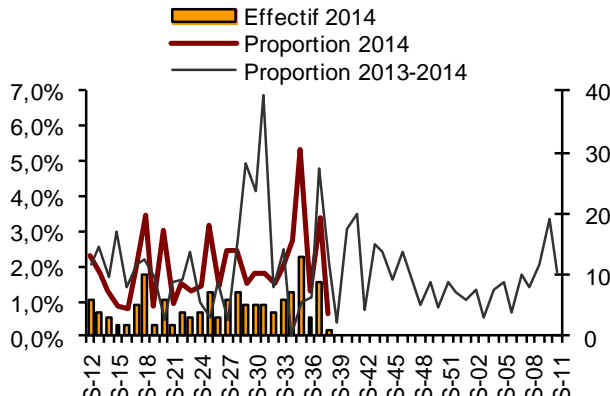
Evolution des passages aux urgences pour Allergies en Poitou-Charentes depuis six mois, tous âges confondus (Sources : InVS-Dcar/Oscour®)

SOS-Médecins 17



Evolution des diagnostics d'Asthme posés par SOS-Médecins 17 depuis six mois, tous âges confondus (Sources : InVS-Dcar/SOS-Médecins)

SOS-Médecins 17



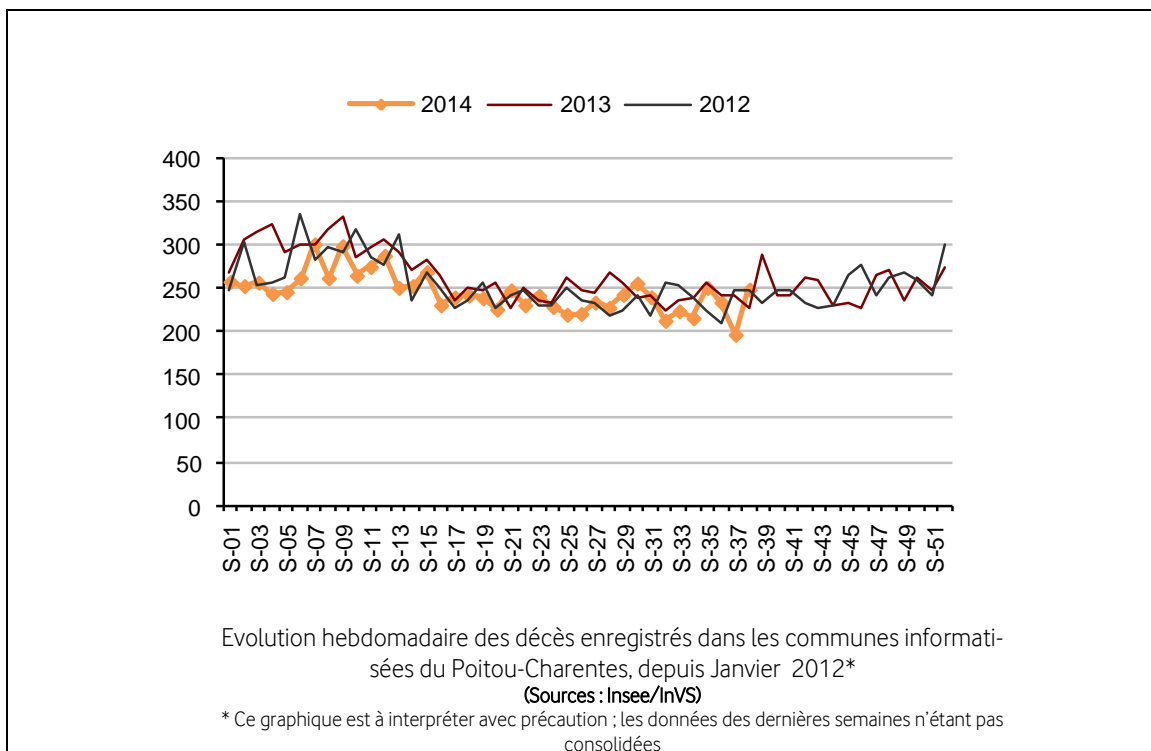
Evolution des diagnostics d'Allergies posés par SOS-Médecins 17 depuis six mois, tous âges confondus (Sources : InVS-Dcar/SOS-Médecins)

En Poitou-Charentes

En semaine 38-2014, la mortalité était en augmentation par rapport à la semaine précédente.

En France

La mortalité enregistrée dans les bureaux d'état-civil sur la semaine du 8 au 14 septembre (S37) était stable et conforme aux valeurs attendues pour cette période. Cette évolution a été notée aussi bien tous âges confondus que dans les différentes classes d'âges.



| Sources d'information |

• Organisation de la surveillance coordonnées des Urgences (Oscour®)

Dix huit services d'urgences du Poitou-Charentes ont adhéré au réseau Oscour®

Etablissements du Poitou-Charentes participant au réseau Oscour®

Département	Etablissement	Date de début de transmission des données	Nombre moyrn de passages aux urgences par jour en 2013
Charente (16)	CH d'Angoulême	23/07/2008	107
	CH de Ruffec	22/01/2010	26
	CH de Barbezieux	02/03/2010	23
	CH de Confolens	10/08/2010	25
	CH de Cognac	21/10/2010	44
Charente-Maritime (17)	CH de Jonzac	02/07/2008	37
	CH de la Rochelle	21/01/2010	122
	CH de Saintes	05/02/2010	87
	CH Saint Jean d'Angely	05/10/2013	30
	CH de Rochefort*	10/10/2012	76
	CH de Royan*	15/03/2014	63
Deux-Sèvres (79)	CH Nord-Deux-Sèvres	10/08/2010	115
	CH de Niort	02/11/2012	134
	Polyclinique Inkermann*	08/07/2013	44
Vienne (86)	CHU de Poitiers	21/01/2010	160
	CH de Loudun*	22/03/2010	21
	CH de Montmorillon	19/06/2010	23
	CH de Châtelleraut*	07/03/2011	55

* Les services d'urgence de ces établissements ne sont pas inclus dans les analyses présentées dans ce bulletin.

• SOS-Médecins 17

Les données de SOS-Médecins 17 parviennent quotidiennement à l'InVS depuis le 28/08/2010.

• Services d'états-civils

Les communes de la région dont les états-civils sont informatisés transmettent à l'Insee, qui les remonte quotidiennement à l'InVS de façon automatisée, les données de mortalité. Ce dispositif permet à l'InVS d'assurer la surveillance de la mortalité en temps quasi réel. Il couvre actuellement 71 % des décès de la Région.

| Liens utiles |

Pour plus d'informations, vous pouvez consulter les sites suivants :

- le dossier thématique sur le site de l'InVS se rapportant à la surveillance à partir des intervenants de l'urgence : <http://www.invs.sante.fr/fr/Dossiers-thematiques/Veille-et-alerte/Surveillance-syndromique-SurSaUD-R>

- les Points épidémiologiques hebdomadaires précédents produits par la Cire :

[http://www.invs.sante.fr/fr/Actualites/Points-epidemiologiques/\(node_id\)/4639/\(aa_localisation\)/Poitou-Charentes](http://www.invs.sante.fr/fr/Actualites/Points-epidemiologiques/(node_id)/4639/(aa_localisation)/Poitou-Charentes)

- le dossier thématique "Veille sanitaire La Cire" sur le site de l'Agence régionale de santé du Poitou-Charentes : <http://www.ars.poitou-charentes.sante.fr/Rapports-et-publications-Vei.91100.0.html>

| Remerciements |

Aux équipes des services d'urgences participant au réseau Oscour®, aux médecins de l'association SOS-Médecins 17, aux services d'état-civil ainsi qu'à l'ensemble des professionnels de santé participant à la surveillance.

Si vous souhaitez être destinataire du Point Epidémiologique réalisé par la Cire, merci de nous en informer par email : ars-limousin-pch-cire@ars.sante.fr ou par téléphone au 05 49 42 31 87

Directeur de la publication : Dr François Bourdillon, Directeur général de l'InVS

Diffusion : Cire Limousin Poitou-Charentes,

4 rue Micheline Ostermeyer, 86021 Poitiers cedex

Tél. : 05 49 42 31 87 - Fax : 05 49 42 31 54 – Email : ars-limousin-pch-cire@ars.sante.fr

<http://www.invs.sante.fr>

Le point épidémiologique hebdo

Nos partenaires



- Les centres hospitaliers : Angoulême, Barbezieux, Châtelleraut, Cognac, Confolens, Jonzac, Loudun, La Rochelle, Montmorillon, Nord-Deux-Sèvres (Parthenay, Thouars, Bressuire), Poitiers, Ruffec, Saintes.

- L'association SOS-Médecins 17
- Les états-civils
- L'ARS du Poitou-Charentes