

Surveillance sanitaire – Région Poitou-Charentes

Point épidémiologique hebdomadaire n° 195

Point au 21 novembre 2014

Semaine 46 (du 10/11/2014 au 16/11/2014)

| Tendances |

Volume globale d'activité d'urgence : stable

Gastro-entérites : activité en hausse

Grippe et syndromes grippaux : activité faible

Bronchiolite : activité faible (indicateurs en hausse)

Asthme : activité en hausse

Hypothermie : 2 passages aux urgences

Intoxication au CO : 7 passages aux urgences

Mortalité : stable

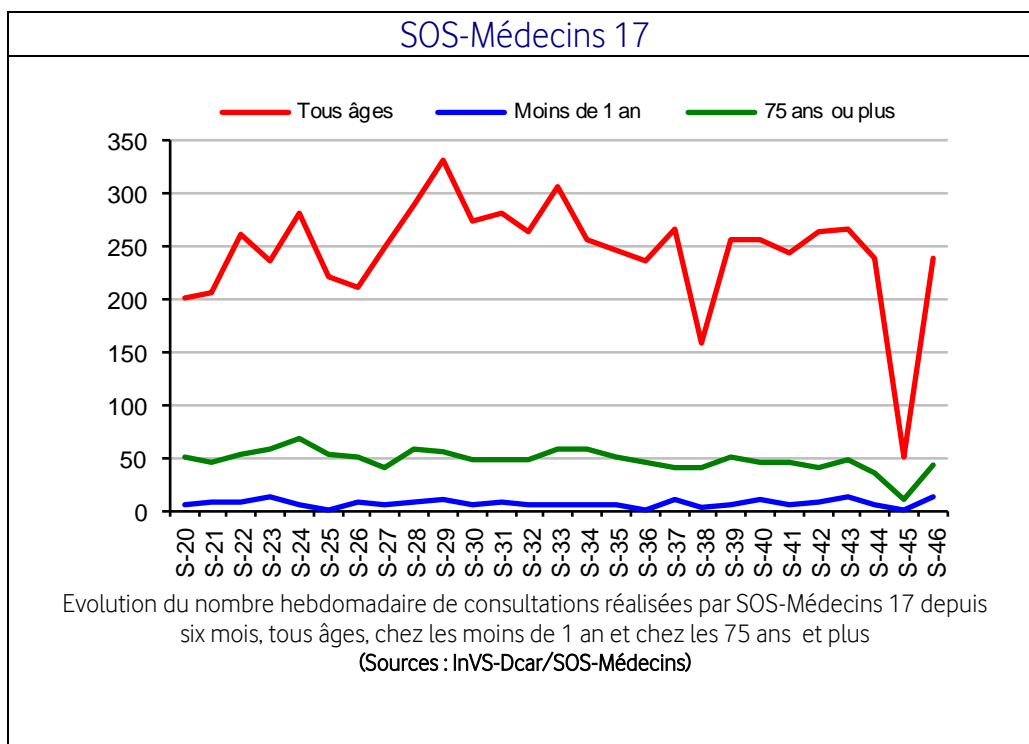
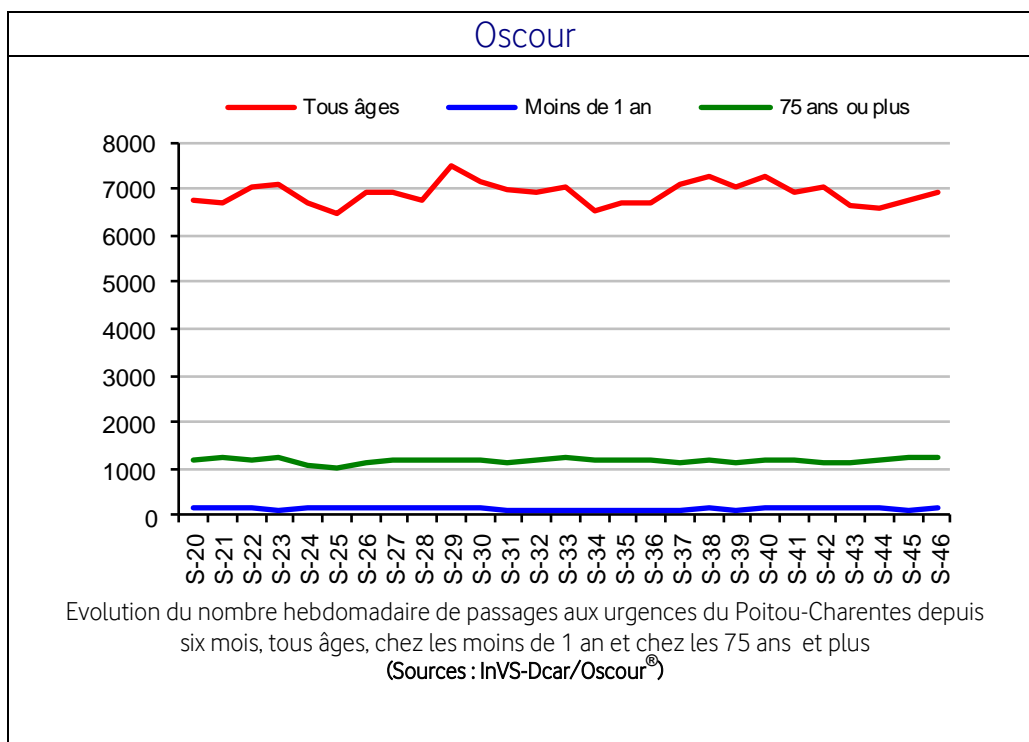
Urgences hospitalières

En semaine 46-2014, le volume global d'activité était stable par rapport à la semaine précédente (+2,5 %).

SOS-Médecins 17

En semaine 46-2014, le volume global d'activité était stable par rapport aux semaines précédentes*.

* Problème de transmission des données SOS Médecins 17 les 15,16 et 17 septembre (semaine 38-2014) et du 29 au 10 novembre 2014 (semaine 44 et 45)



En Poitou-Charentes

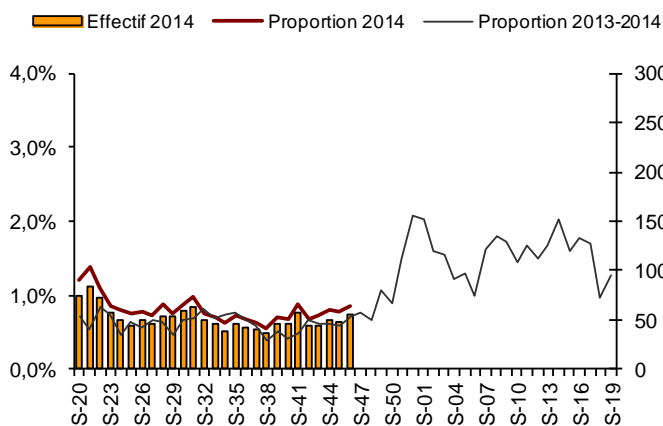
En semaine 46-2014, les diagnostics de gastro-entérite étaient en hausse aux urgences hospitalières par rapport à la semaine précédente, notamment chez les enfants de 2 à 14 ans. Le recours à SOS Médecins 17 pour gastro-entérites était en hausse par rapport aux semaines précédentes. Les niveaux atteints étaient supérieurs à ceux observés l'année précédente sur la même période.

Depuis le début de la surveillance en semaine 40, un foyer de cas groupés de gastro-entérites aiguës (GEA) en établissement accueillant des personnes âgées et fragiles a été signalé à l'InVS.

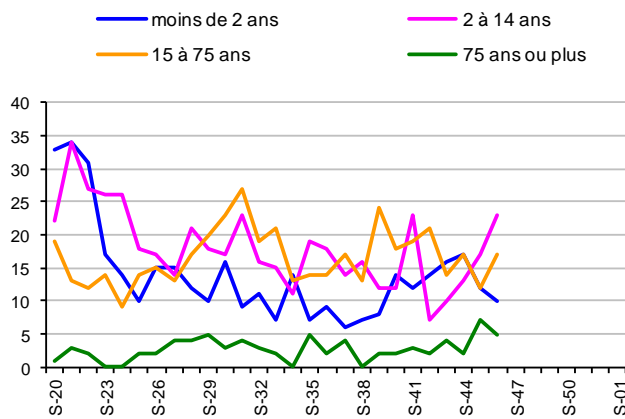
En France

La fréquentation des urgences pour gastro-entérite augmente chez les adultes et de façon plus marquée chez les enfants de moins de 15 ans. Les effectifs sont proches de ceux des deux années précédentes. La hausse des consultations SOS Médecins pour gastro-entérite se poursuit dans toutes les classes d'âge sur la semaine 46, mais de façon plus modérée. Les effectifs sont toujours supérieurs à ceux des années 2012 et 2013.

Oscour

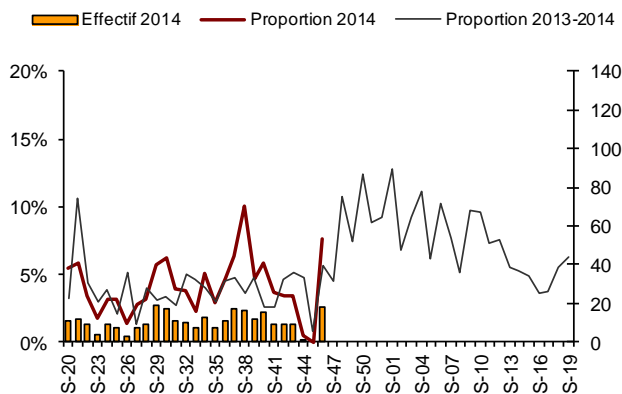


Evolution des passages aux urgences pour Gastro-entérites en Poitou-Charentes depuis six mois, tous âges confondus (Sources : InVS-Dcar/Oscour®)

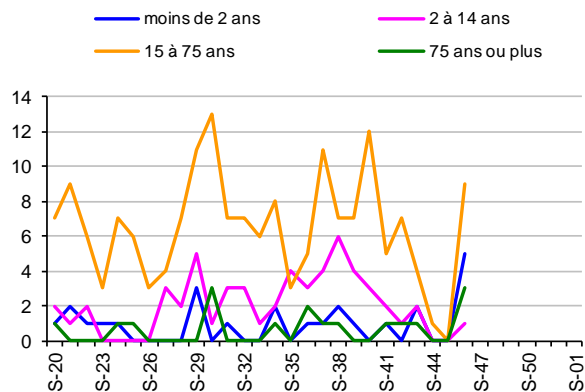


Evolution des passages aux urgences pour Gastro-entérites en Poitou-Charentes depuis six mois, par classes d'âge (Sources : InVS-Dcar/Oscour®)

SOS-Médecins 17*



Evolution des diagnostics de Gastro-entérites posés par SOS-Médecins 17 depuis six mois, tous âges confondus (Sources : InVS-Dcar/SOS-Médecins)



Evolution des diagnostics de Gastro-entérites posés par SOS-Médecins 17 depuis six mois, par classes d'âge (Sources : InVS-Dcar/SOS-Médecins)

* Problème de transmission des données SOS Médecins 17 du 29 au 10 novembre 2014 (semaine 44 et 45)

En Poitou-Charentes

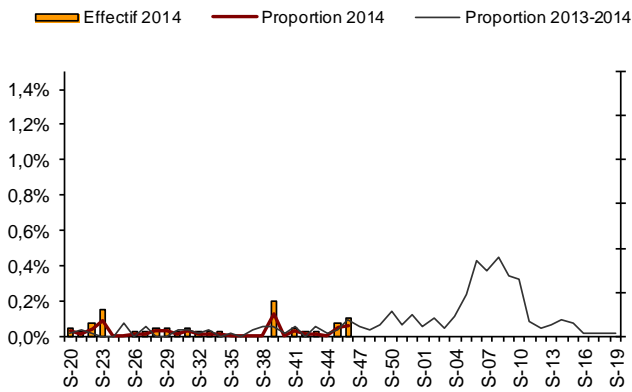
En semaine 46-2014, les passages aux urgences et les consultations SOS Médecins 17 pour grippe/syndrome grippal étaient en stable et faible par rapport aux semaines précédentes. Le niveau atteint était comparable à celui observé l'année précédente sur la même période.

Depuis le début de la surveillance en semaine 40, un foyer de cas groupés d'infections respiratoires aiguës (IRA) en établissement accueillant des personnes âgées et fragiles a été signalé. Depuis la reprise de la surveillance le 1er novembre 2014, aucun cas grave de grippe n'a été signalé par les services de réanimation.

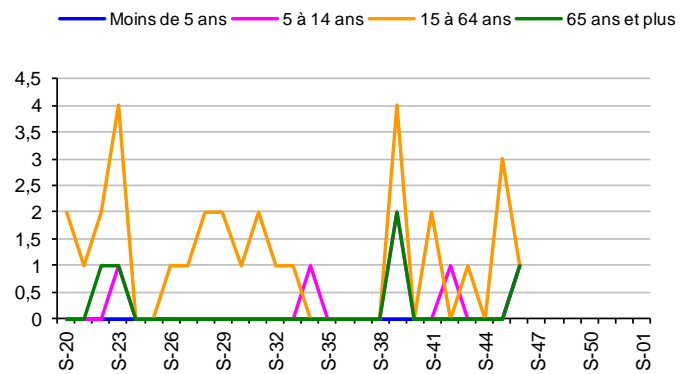
En France

L'activité pour grippe est toujours faible. En semaine 45, le taux d'incidence des consultations pour syndromes grippaux à partir des données du Réseau unique est de 27/100 000 [Intervalle de confiance à 95% : 13-29], faible et stable par rapport aux semaines précédentes. Les passages aux urgences pour grippe/syndrome grippal sont en hausse dans toutes les classes d'âges. Les effectifs sont conformes à ceux des deux années précédentes. Les visites SOS Médecins pour grippe/syndrome grippal sont en hausse, dans les variations attendues pour cette période.

Oscour

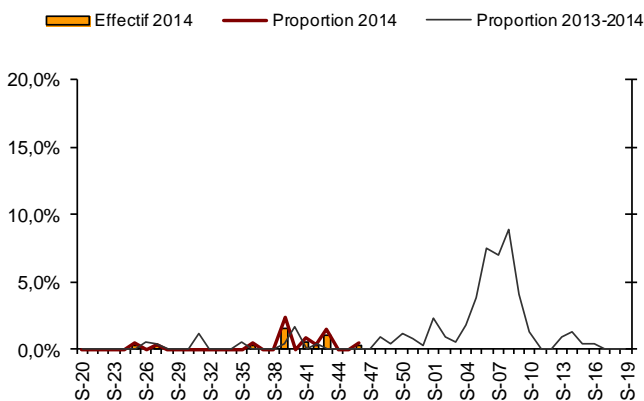


Evolution des passages aux urgences pour Grippe et syndromes grippaux en Poitou-Charentes depuis six mois, tous âges confondus (Sources : InVS-Dcar/Oscour®)

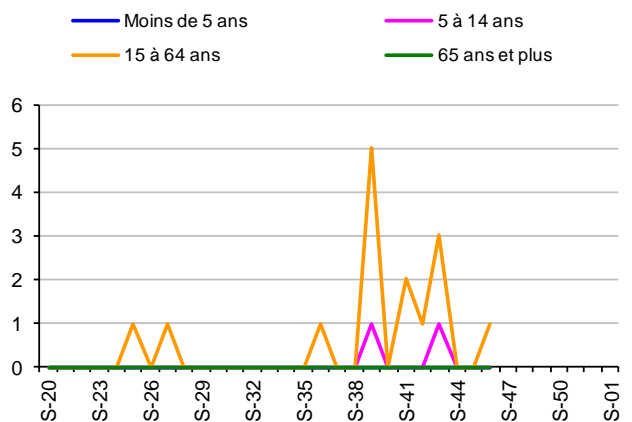


Evolution des passages aux urgences pour Grippe et syndromes grippaux en Poitou-Charentes depuis six mois, par classes d'âge (Sources : InVS-Dcar/Oscour®)

SOS-Médecins 17*



Evolution des diagnostics de Grippe et syndromes grippaux posés par SOS-Médecins 17 depuis six mois, tous âges confondus (Sources : InVS-Dcar/SOS-Médecins)



Evolution des diagnostics de Grippe et syndromes grippaux posés par SOS-Médecins 17 depuis six mois, par classes d'âge (Sources : InVS-Dcar/SOS-Médecins)

* Problème de transmission des données SOS Médecins 17 du 29 au 10 novembre 2014 (semaine 44 et 45)

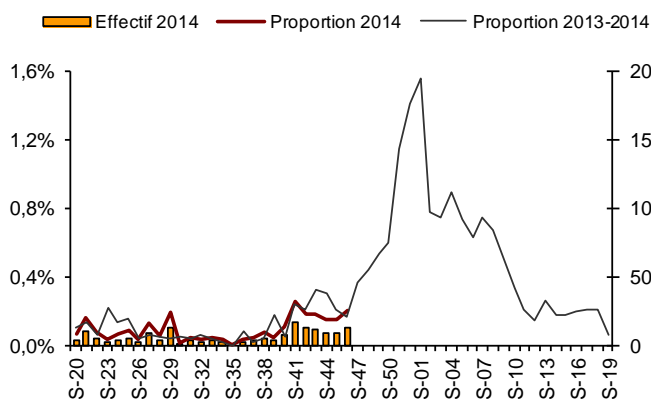
En Poitou-Charentes

En semaine 46-2014, le nombre de diagnostics de bronchiolite était en augmentation aux urgences hospitalières et pour SOS Médecins 17 par rapport aux semaines précédentes. Les niveaux atteints étaient comparables aux urgences et supérieurs pour SOS Médecins à ceux observés l'année précédente sur la même période.

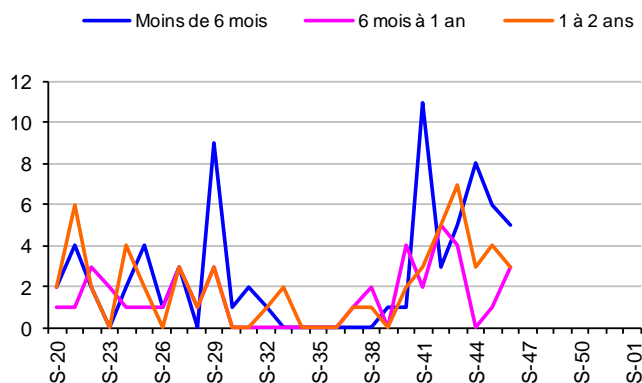
En France

Chez les enfants de moins de 2 ans, les passages aux urgences pour bronchiolite sont en hausse, avec une dynamique saisonnière qui suit celle de l'année 2013. Les visites SOS Médecins pour bronchiolite chez les enfants de moins de 2 ans sont en hausse, dans les variations attendues pour cette période.

Oscour

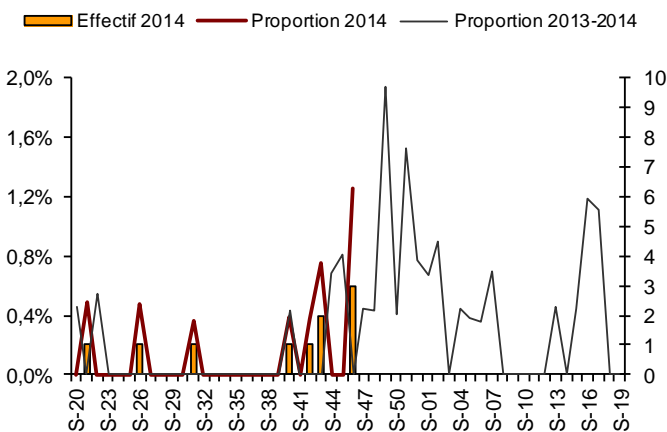


Evolution des passages aux urgences pour Bronchiolite en Poitou-Charentes depuis six mois, tous âges confondus
(Sources : InVS-Dcar/Oscour®)

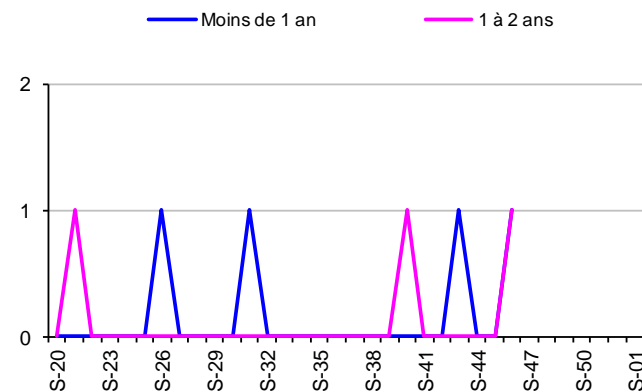


Evolution des passages aux urgences pour Bronchiolite en Poitou-Charentes depuis six mois, par classes d'âge
(Sources : InVS-Dcar/Oscour®)

SOS-Médecins 17*



Evolution des diagnostics de Bronchiolite posés par SOS-Médecins 17 depuis six mois, tous âges confondus
(Sources : InVS-Dcar/SOS-Médecins)



Evolution des diagnostics de Bronchiolite posés par SOS-Médecins 17 depuis six mois, par classes d'âge
(Sources : InVS-Dcar/SOS-Médecins)

* Problème de transmission des données SOS Médecins 17 du 29 au 10 novembre 2014 (semaine 44 et 45)

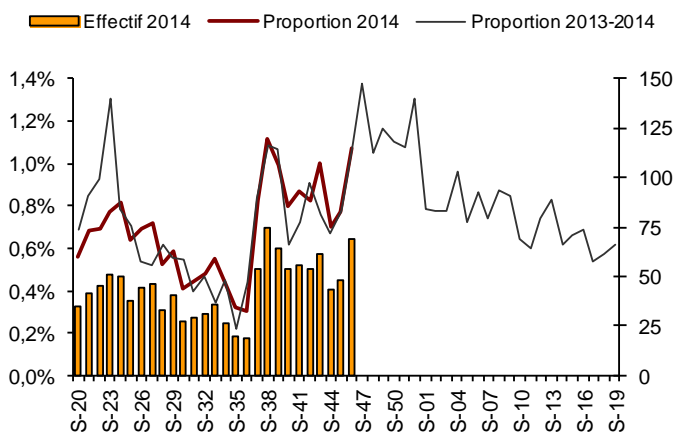
En Poitou-Charentes

En semaine 46-2014, le nombre de diagnostics d'asthme était en hausse par rapport à la semaine précédente. Les niveaux atteints étaient comparables à ceux observés l'année précédente sur la même période.

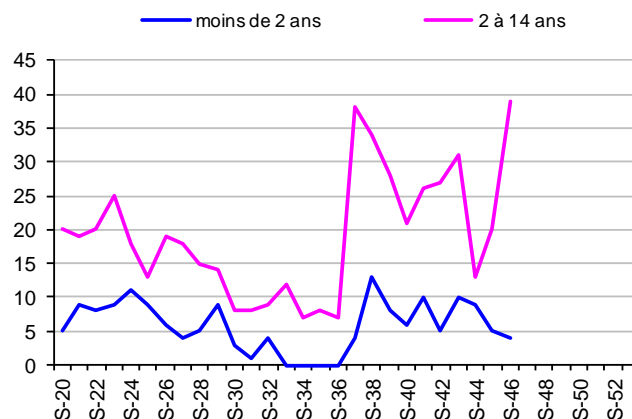
En France

Chez les enfants de moins de 15 ans, une augmentation de la fréquentation des urgences est observée pour asthme. Chez les adultes, cet indicateur reste stable. Les effectifs sont supérieurs à ceux des années 2012 et 2013. Les consultations SOS Médecins pour asthme sont en nette hausse chez les enfants de moins de 15 ans. L'augmentation est plus modérée chez les adultes de 15-74 ans. Sur la semaine 46, le nombre de visites pour asthme est supérieur à ceux des deux années précédentes.

Oscour

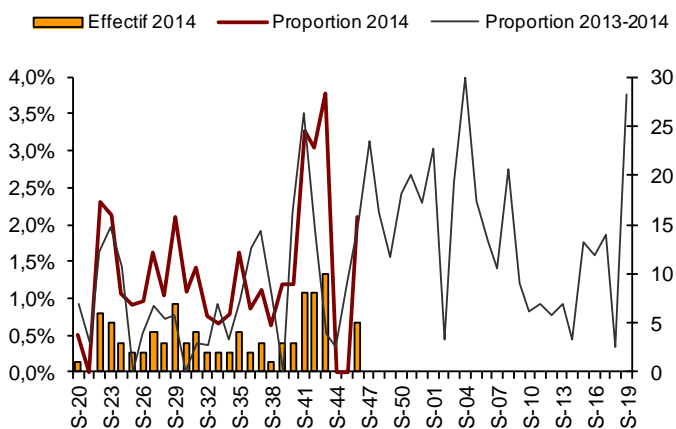


Evolution des passages aux urgences pour Asthme en Poitou-Charentes depuis six mois, tous âges confondus
(Sources : InVS-Dcar/Oscour®)

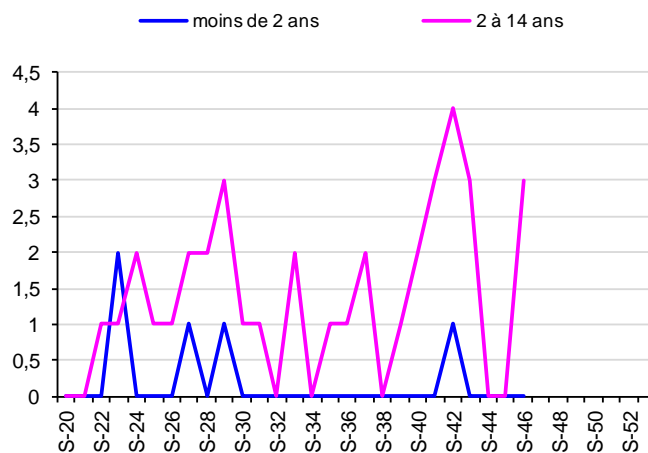


Evolution des passages aux urgences du Poitou-Charentes pour Asthme depuis six mois, par classes d'âge
(Sources : InVS-Dcar/Oscour®)

SOS-Médecins 17*



Evolution des diagnostics d'Asthme posés par SOS-Médecins 17 depuis six mois, tous âges confondus
(Sources : InVS-Dcar/SOS-Médecins)

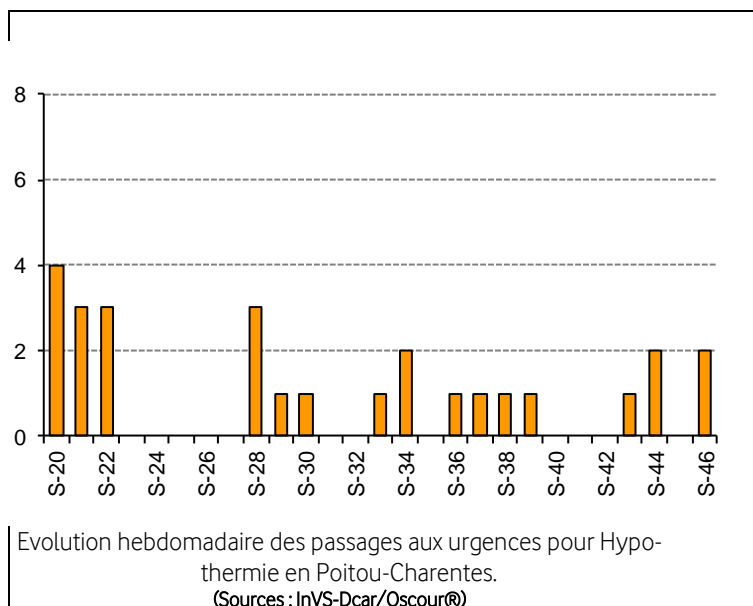


Evolution des diagnostics d'Asthme posés par SOS-Médecins 17 depuis six mois, par classes d'âge
(Sources : InVS-Dcar/Oscour®)

* Problème de transmission des données SOS Médecins 17 du 29 au 10 novembre 2014 (semaine 44 et 45)

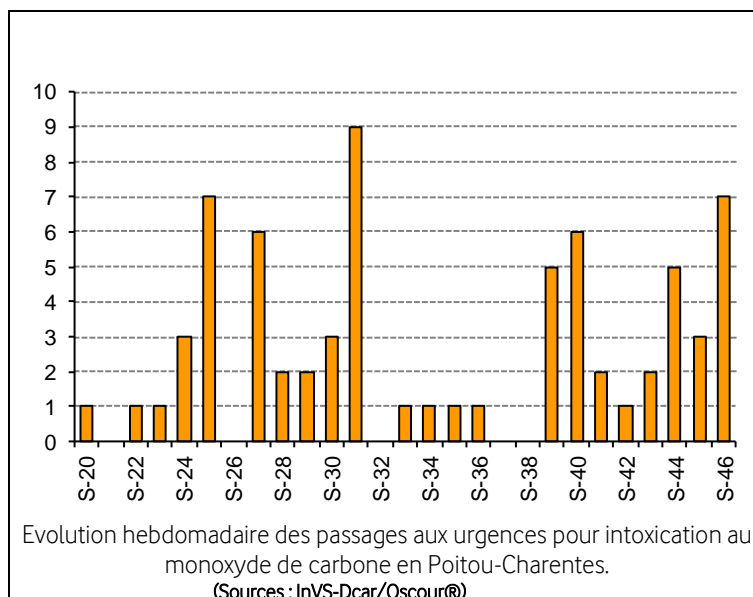
| Hypothermies |

En semaine 46-2014, 2 passages pour hypothermie ont été enregistrés aux urgences hospitalières.



| Intoxication au monoxyde de carbone |

En semaine 46-2014, 7 passages pour intoxication au CO ont été enregistrés aux urgences hospitalières.

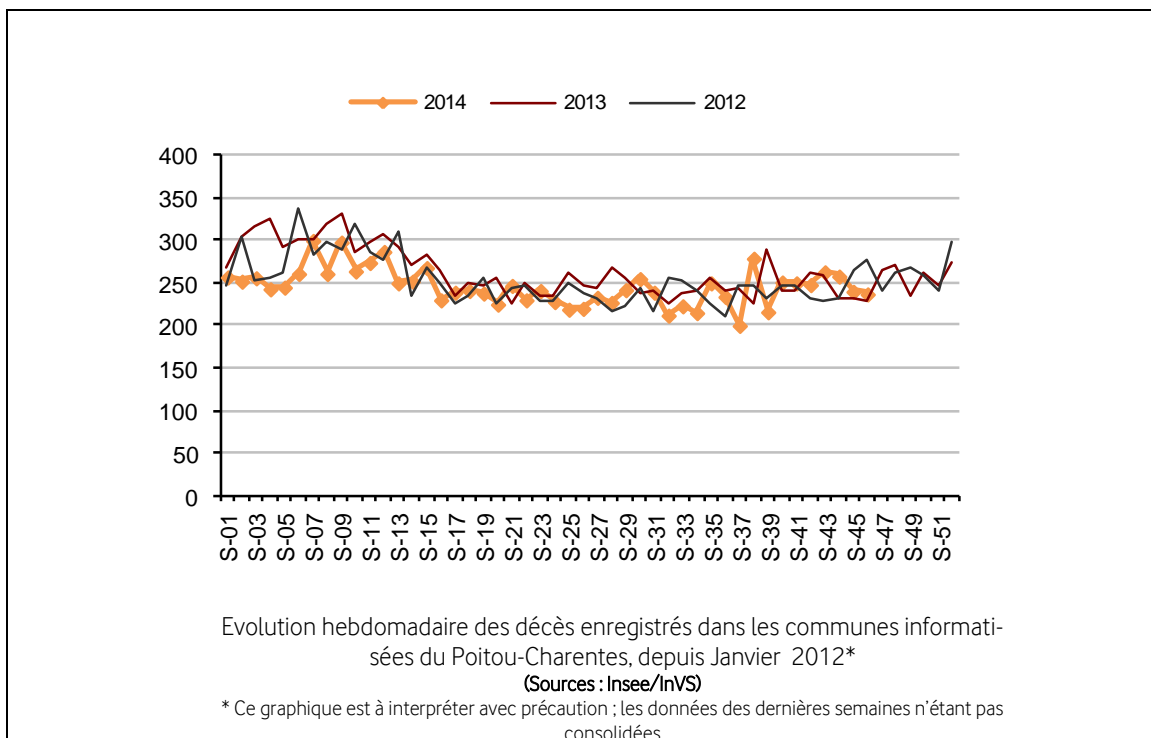


En Poitou-Charentes

En semaine 46-2014, la mortalité était stable par rapport à la semaine précédente.

En France

Sur la première semaine de novembre (du 3 au 9 novembre 2014 - S45), les effectifs de décès enregistrés dans les bureaux d'état-civil sont conformes à ceux attendus pour cette période. La mortalité suit l'évolution saisonnière habituelle aussi bien tous âges confondus que dans les différentes classes d'âges.



| Sources d'information |

• Organisation de la surveillance coordonnées des Urgences (Oscour®)

Dix huit services d'urgences du Poitou-Charentes ont adhéré au réseau Oscour®

Etablissements du Poitou-Charentes participant au réseau Oscour®

Département	Etablissement	Date de début de transmission des données	Nombre moyen de passages aux urgences par jour en 2013
Charente (16)	CH d'Angoulême	23/07/2008	107
	CH de Ruffec	22/01/2010	26
	CH de Barbezieux	02/03/2010	23
	CH de Confolens	10/08/2010	25
	CH de Cognac	21/10/2010	44
Charente-Maritime (17)	CH de Jonzac	02/07/2008	37
	CH de la Rochelle	21/01/2010	122
	CH de Saintes	05/02/2010	87
	CH Saint Jean d'Angely	05/10/2013	30
	CH de Rochefort*	10/10/2012	76
	CH de Royan*	15/03/2014	63
Deux-Sèvres (79)	CH Nord-Deux-Sèvres	10/08/2010	115
	CH de Niort	02/11/2012	134
	Polyclinique Inkermann*	08/07/2013	44
Vienne (86)	CHU de Poitiers	21/01/2010	160
	CH de Loudun*	22/03/2010	21
	CH de Montmorillon	19/06/2010	23
	CH de Châtelleraut*	07/03/2011	55

* Les services d'urgence de ces établissements ne sont pas inclus dans les analyses présentées dans ce bulletin.

• SOS-Médecins 17

Les données de SOS-Médecins 17 parviennent quotidiennement à l'InVS depuis le 28/08/2010.

• Services d'états-civils

Les communes de la région dont les états-civils sont informatisés transmettent à l'Insee, qui les remonte quotidiennement à l'InVS de façon automatisée, les données de mortalité. Ce dispositif permet à l'InVS d'assurer la surveillance de la mortalité en temps quasi réel. Il couvre actuellement 71 % des décès de la Région.

| Liens utiles |

Pour plus d'informations, vous pouvez consulter les sites suivants :

- le dossier thématique sur le site de l'InVS se rapportant à la surveillance à partir des intervenants de l'urgence : <http://www.invs.sante.fr/fr/Dossiers-thematiques/Veille-et-alerte/Surveillance-syndromique-SurSaUD-R>
- les Points épidémiologiques hebdomadaires précédents produits par la Cire : [http://www.invs.sante.fr/fr/Actualites/Points-epidemiologiques/\(node_id\)/4639/\(aa_localisation\)/Poitou-Charentes](http://www.invs.sante.fr/fr/Actualites/Points-epidemiologiques/(node_id)/4639/(aa_localisation)/Poitou-Charentes)
- le dossier thématique "Veille sanitaire La Cire" sur le site de l'Agence régionale de santé du Poitou-Charentes : <http://www.ars.poitou-charentes.sante.fr/Rapports-et-publications-Vei.91100.0.html>

| Remerciements |

Aux équipes des services d'urgences participant au réseau Oscour®, aux médecins de l'association SOS-Médecins 17, aux services d'état-civil ainsi qu'à l'ensemble des professionnels de santé participant à la surveillance.

Si vous souhaitez être destinataire du Point Epidémiologique réalisé par la Cire, merci de nous en informer par email : ars-limousin-pch-cire@ars.sante.fr ou par téléphone au 05 49 42 31 87

Directeur de la publication : Dr François Bourdillon, Directeur général de l'InVS

Diffusion : Cire Limousin Poitou-Charentes,

4 rue Micheline Ostermeyer, 86021 Poitiers cedex

Tél. : 05 49 42 31 87 - Fax : 05 49 42 31 54 – Email : ars-limousin-pch-cire@ars.sante.fr

<http://www.invs.sante.fr>

Le point épidémiologique hebdo

Nos partenaires



- Les centres hospitaliers : Angoulême, Barbezieux, Châtelleraut, Cognac, Confolens, Jonzac, Loudun, La Rochelle, Montmorillon, Niort, Nord-Deux-Sèvres (Parthenay, Thouars, Bressuire), Rochefort, Royan, Ruffec, Saintes, Saint Jean d'Angely.
- L'association SOS-Médecins 17
- Les états-civils
- L'ARS du Poitou-Charentes