

Surveillance sanitaire – Région Poitou-Charentes

## Point épidémiologique hebdomadaire n° 179

Point au 1er août 2014

Semaine 30 (du 21/7/2014 au 27/7/2014)

### | Tendances |

**Volume globale d'activité** : En baisse

**Gastro-entérites** : Activité en hausse aux urgences hospitalières et stable pour SOS-Médecins 17

**Asthme** : Activité en baisse

**Allergies** : Activité en baisse aux urgences hospitalières et stable pour SOS-Médecins 17

**Surveillance canicule** : Aucune situation caniculaire n'est à prévoir dans les prochains jours

**Mortalité** : En baisse

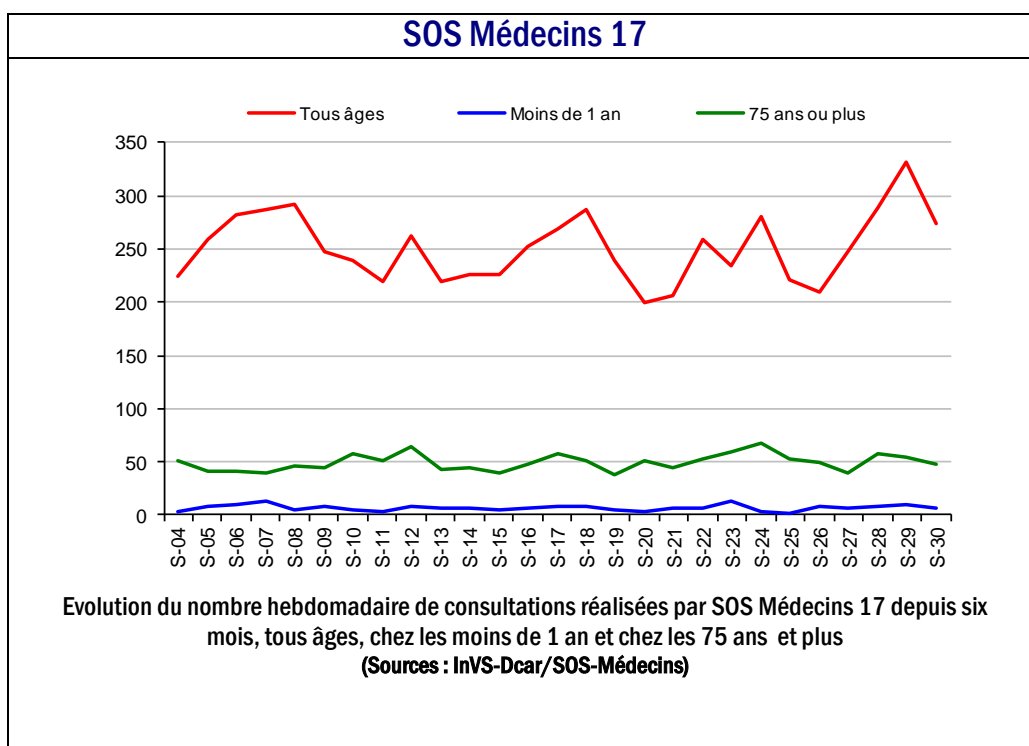
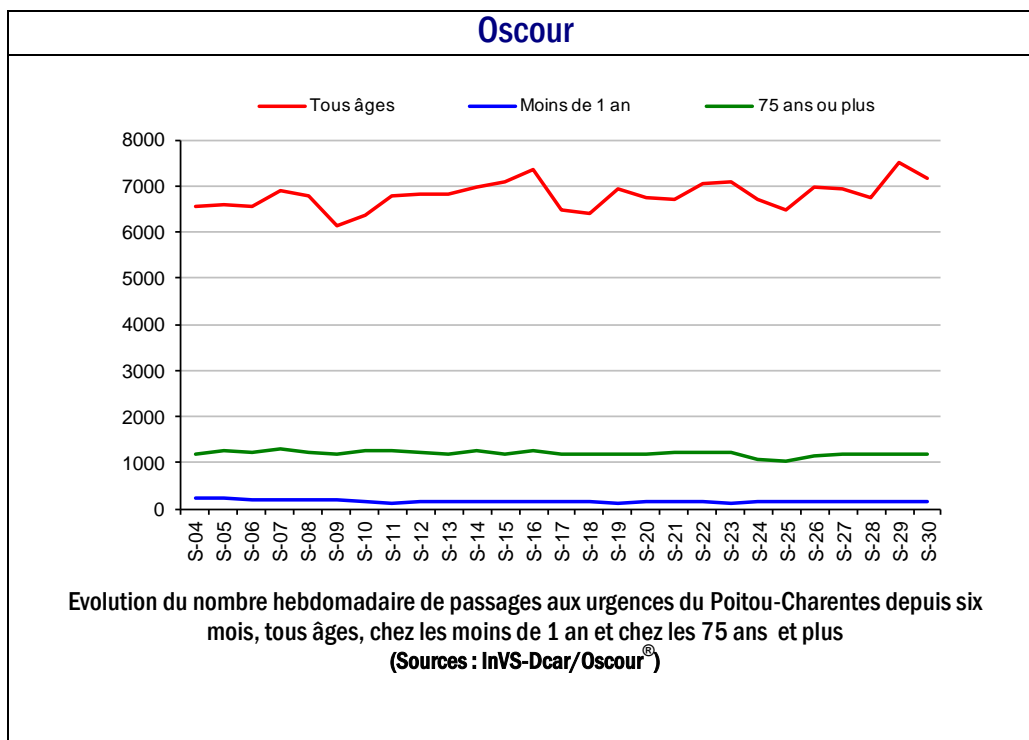
**Urgences hospitalières**

En semaine 30-2014, le volume global d'activité était en diminution par rapport à la semaine précédente (-4,9 %)\*.

**SOS-Médecins 17**

En semaine 30-2014, le volume global d'activité était en diminution par rapport à la semaine précédente (-17,5 %).

\* : les données des urgences hospitalières des Deux-Sèvres sont incomplètes pour la période du 10 au 25 juin 2014.



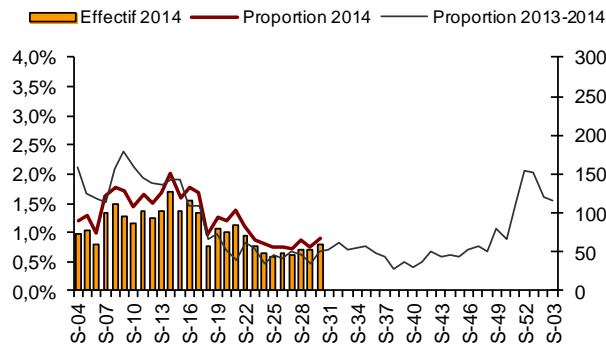
**En Poitou-Charentes**

En semaine 30-2014, les passages aux urgences pour une gastro-entérite étaient en augmentation par rapport à la semaine précédente, excepté chez les 75 ans et plus où ils étaient en diminution. Les recours à SOS-Médecins 17 pour une gastro-entérite étaient stables par rapport à la semaine précédente. Les niveaux atteints étaient supérieurs à ceux observés l'année précédente sur la même période.

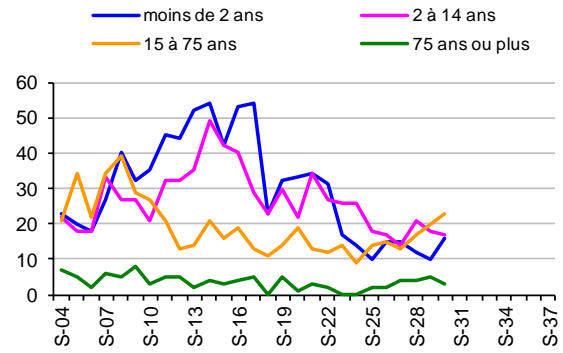
**En France**

En semaine 30-2014, les diagnostics de gastro-entérite étaient stables aux urgences et pour SOS-Médecins par rapport à la semaine précédente. Les valeurs observées étaient proches de celles des années précédentes.

**Oscour**

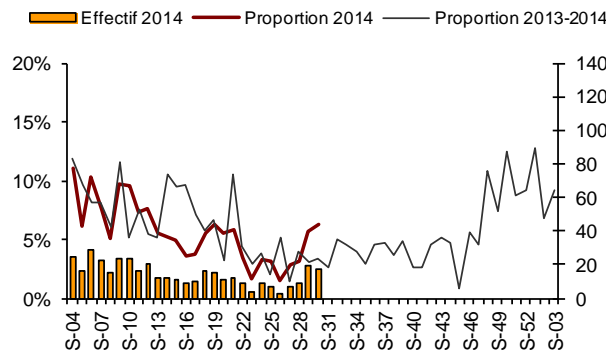


Evolution des passages aux urgences pour Gastro-entérites en Poitou-Charentes depuis six mois, tous âges confondus (Sources : InVS-Dcar/Oscour®)

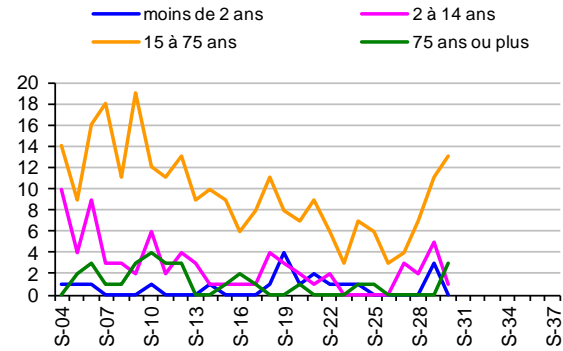


Evolution des passages aux urgences pour Gastro-entérites en Poitou-Charentes depuis six mois, par classes d'âge (Sources : InVS-Dcar/Oscour®)

**SOS Médecins 17**



Evolution des diagnostics de Gastro-entérites posés par SOS Médecins 17 depuis six mois, tous âges confondus (Sources : InVS-Dcar/SOS-Médecins)



Evolution des diagnostics de Gastro-entérites posés par SOS Médecins 17 depuis six mois, par classes d'âge (Sources : InVS-Dcar/SOS-Médecins)

**En Poitou-Charentes**

En semaine 30-2014, les passages aux urgences pour asthme étaient en diminution par rapport à la semaine précédente. Les niveaux atteints étaient inférieurs aux urgences et supérieurs pour SOS-Médecins 17 à ceux observés l'année précédente sur la même période.

En semaine 30-2014, le nombre de diagnostics pour une allergie était en diminution aux urgences et stable pour SOS-Médecins 17 par rapport à la semaine précédente. Les niveaux atteints étaient inférieurs à ceux observés l'année précédente sur la même période.

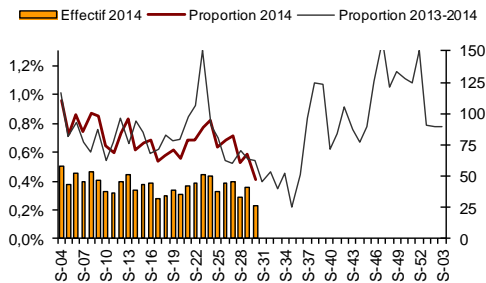
**En France**

En semaine 30-2014, après un épisode de forte hausse des passages pour asthme en fin de semaine 29, essentiellement observée en région Ile de France, on observe une baisse d'environ 30% des passages pour cette pathologie chez les enfants et les adultes de moins de 75 ans. A noter une hausse de 27% des passages chez les adultes de plus de 75 ans, mais avec des effectifs faibles (+15 passages). Le niveau de fréquentation est de nouveau dans des valeurs très proches de celles observées au cours des années 2012 et 2013 à cette période. Pour SOS-Médecins, les visites pour crise d'asthme étaient en légère hausse chez les adultes de plus de 75 ans (+22%) mais étaient en baisse dans les autres classes d'âge (-40% chez les enfants, -18% chez les adultes de moins de 75 ans), avec des effectifs dans les valeurs attendues pour la saison.

En semaine 30-2014, la fréquentation des urgences pour allergie était stable ou en baisse dans toutes les classes d'âge, avec des effectifs qui restent cependant supérieurs aux valeurs attendues pour la deuxième semaine consécutive. Pour SOS-Médecins, l'indicateur d'allergie était en hausse de 27 % chez les enfants de moins de 2 ans mais était stable ou en baisse dans les autres classes d'âge. Les effectifs étaient légèrement supérieurs à ceux des années 2012 et 2013.

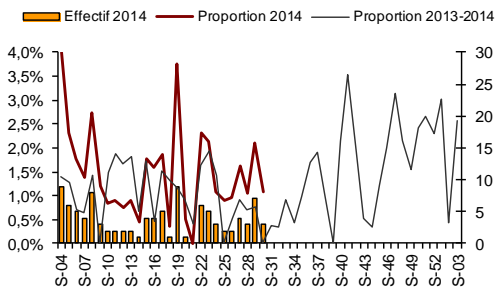
**Asthme**

**Oscour**



Evolution des passages aux urgences pour Asthme en Poitou-Charentes depuis six mois, tous âges confondus (Sources : InVS-Dcar/Oscour®)

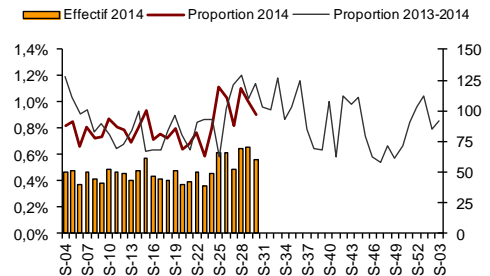
**SOS Médecins 17**



Evolution des diagnostics d'Asthme posés par SOS Médecins 17 depuis six mois, tous âges confondus (Sources : InVS-Dcar/SOS-Médecins)

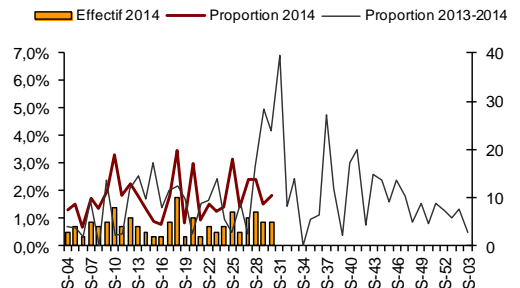
**Allergies**

**Oscour**



Evolution des passages aux urgences pour Allergies en Poitou-Charentes depuis six mois, tous âges confondus (Sources : InVS-Dcar/Oscour®)

**SOS Médecins 17**



Evolution des diagnostics d'Allergies posés par SOS Médecins 17 depuis six mois, tous âges confondus (Sources : InVS-Dcar/SOS-Médecins)

## | Surveillance canicule |

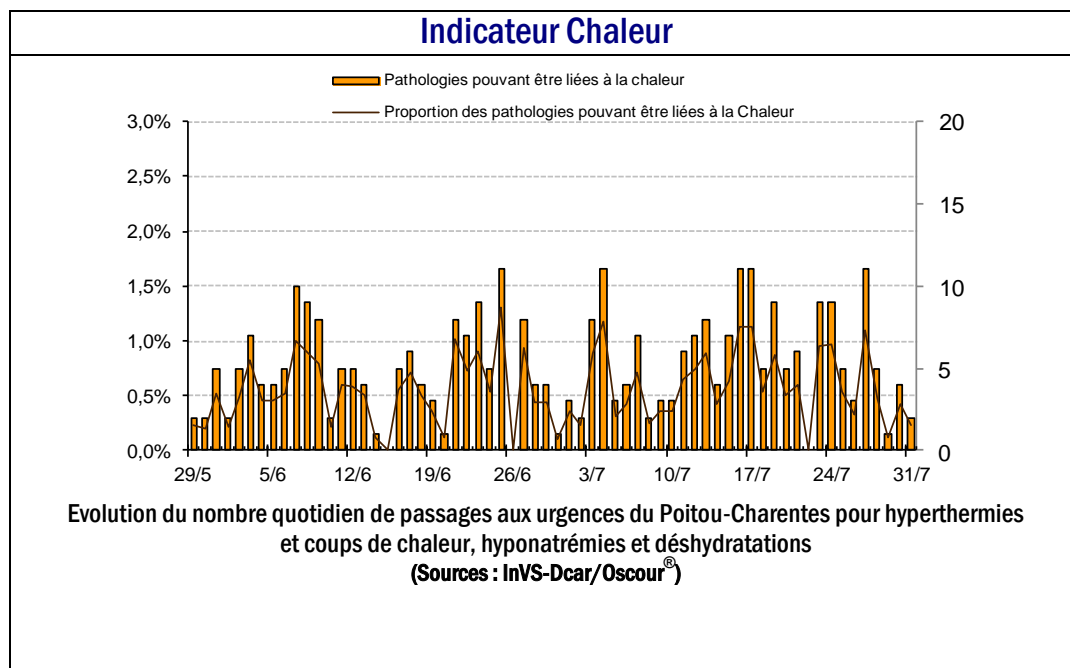
L'indicateur chaleur regroupe les passages aux urgences pour hyperthermies et coups de chaleur, déshydratations et hyponatrémies ; signes pouvant traduire les effets immédiats d'une forte chaleur sur l'organisme. Il forme avec la mortalité, les passages aux urgences et les recours à l'association SOS-Médecins 17 pour tous les âges, les moins de un an et les plus de 75 ans, les indicateurs de morbidité et de mortalité (IMM).

Les températures de J-1 à J+5 et indices biométéorologiques (IBM) sont présentés pour chaque département. Les IBM représentent la moyenne sur trois jours ( $J_0$  à  $J_2$ ) des températures minimales (IBMn) et maximales (IBMx). En cas de pic de chaleur, la morbidité et la mortalité (nombre de décès enregistrés dans les communes informatisées) sont particulièrement surveillées.

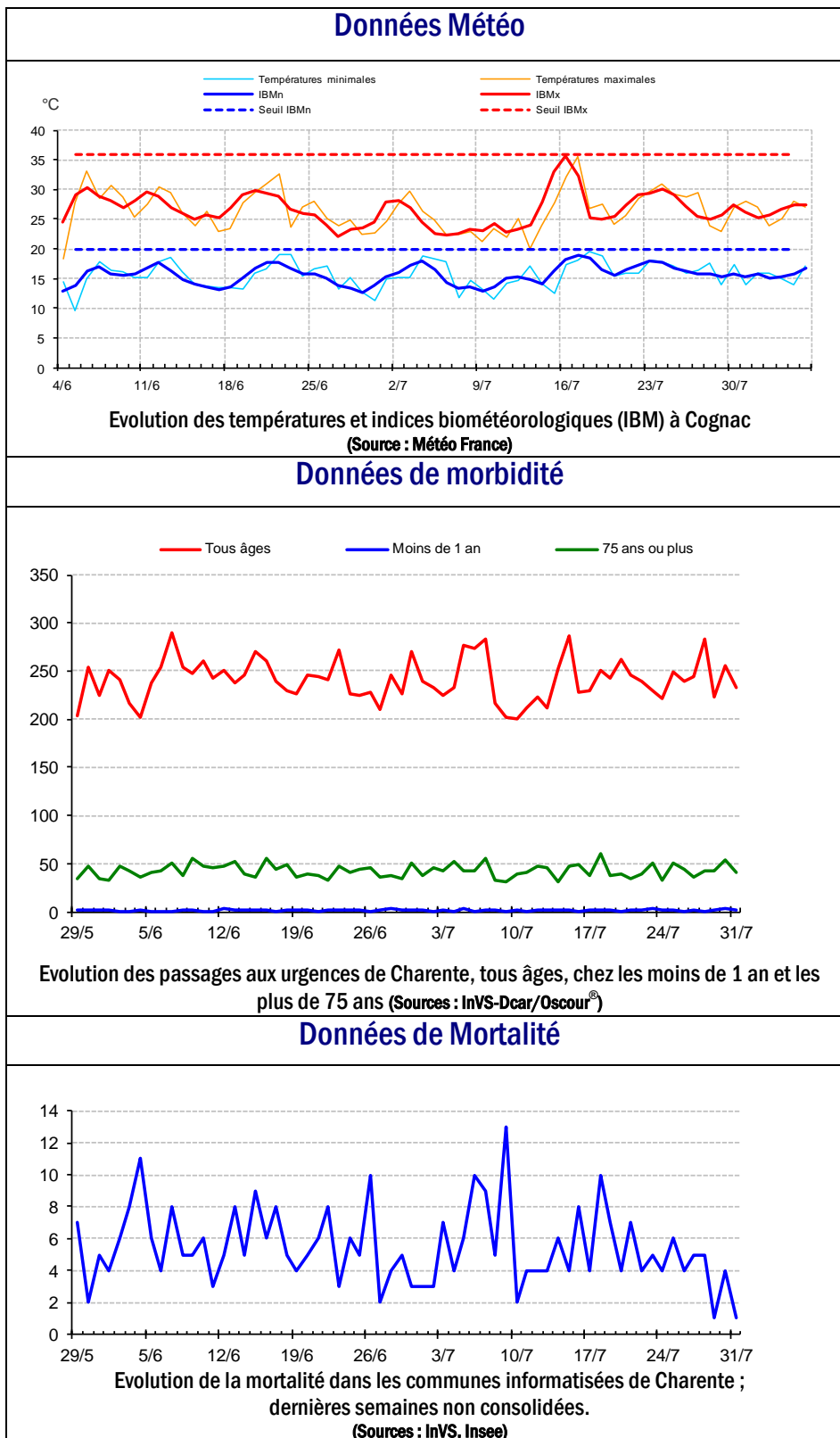
## | Fréquentation des urgences liée à la chaleur |

### En Poitou-Charentes

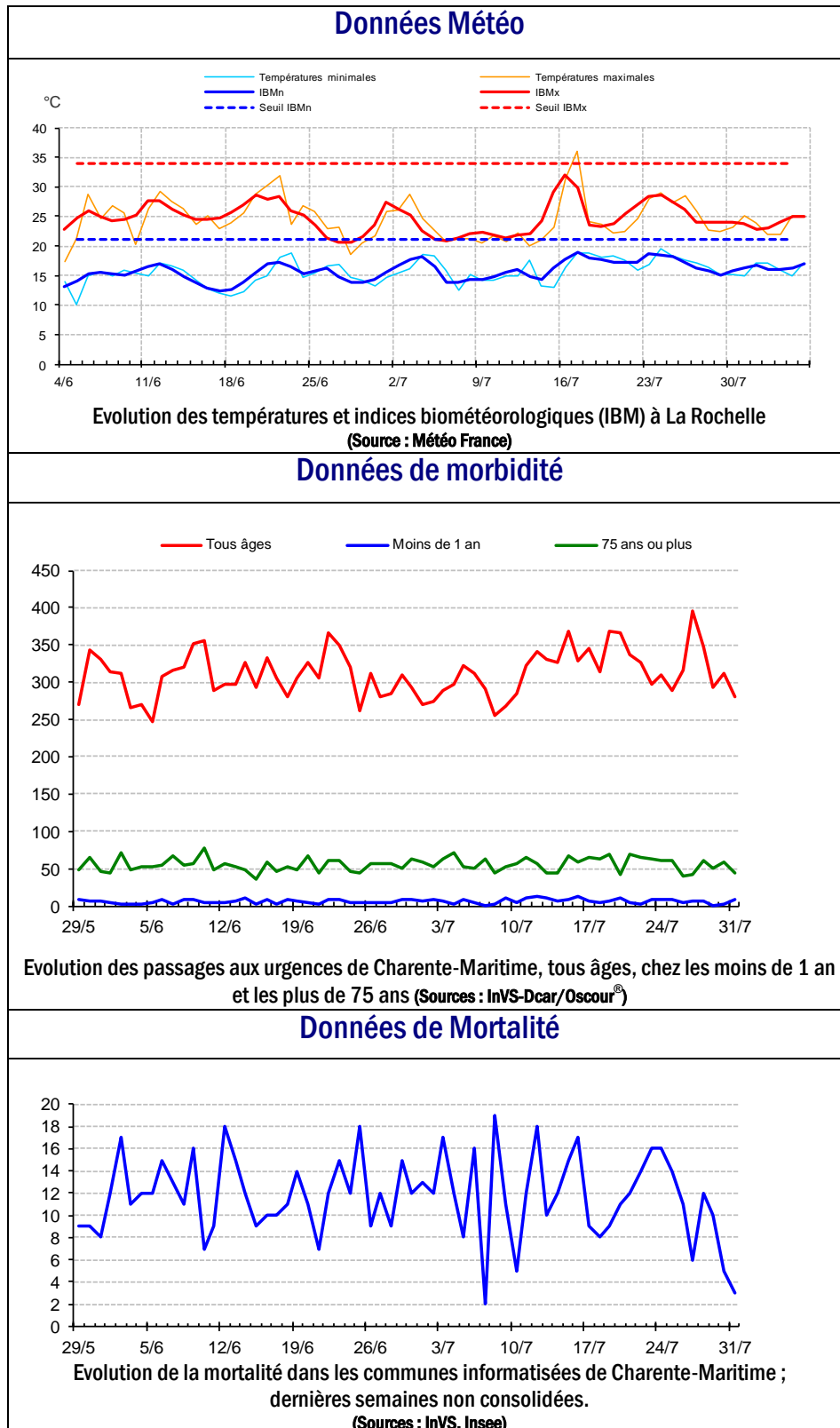
En semaine 31-2014, l'indicateur chaleur est en baisse par rapport aux jours précédents.



Il n'est pas prévu de dépassement des seuils d'IBM dans les prochains jours.  
 L'activité aux urgences hospitalières reste habituelle.  
 La mortalité est en baisse par rapport aux jours précédents.

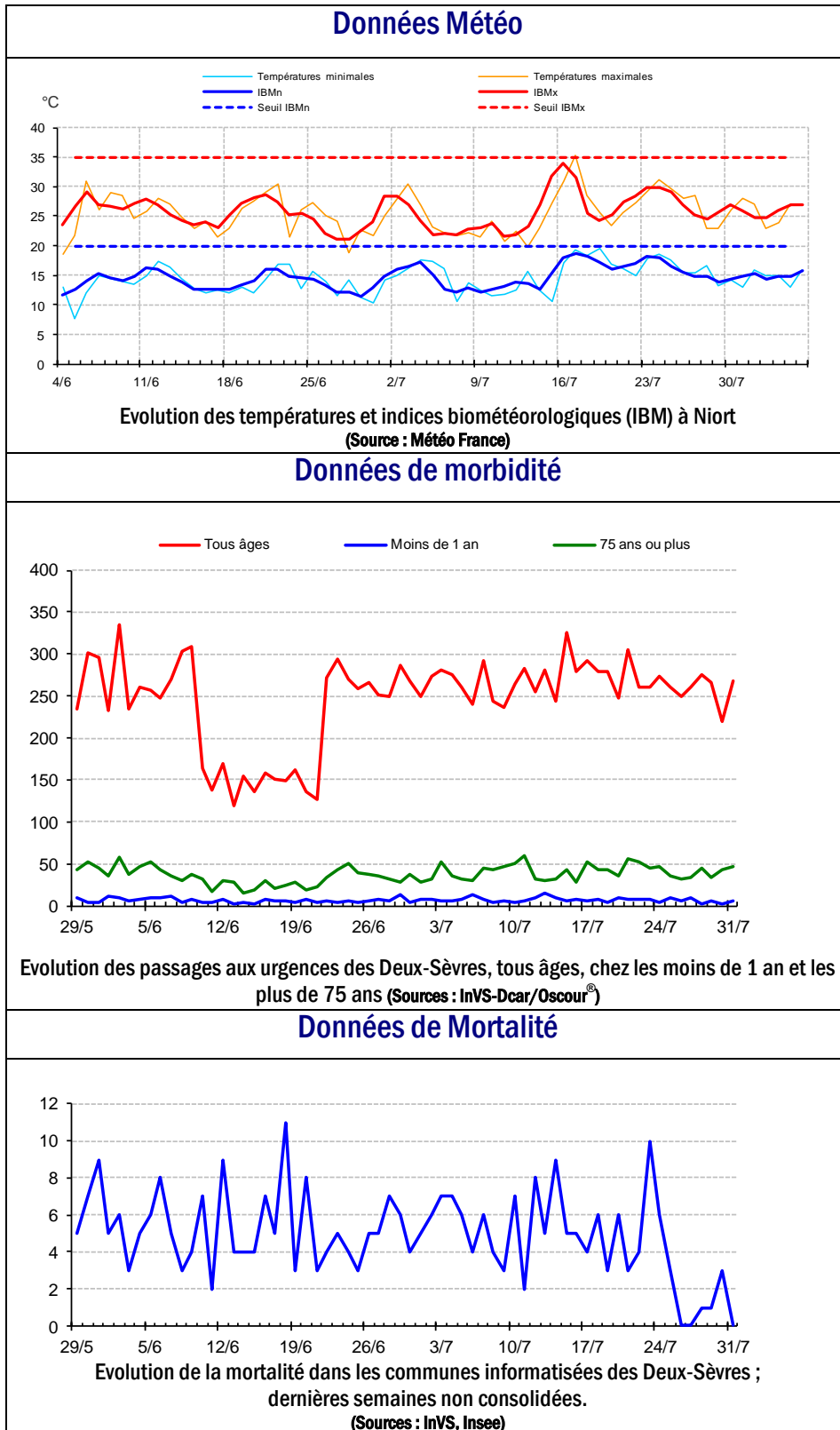


Il n'est pas prévu de dépassement des seuils d'IBM dans les prochains jours.  
 L'activité aux urgences hospitalières reste habituelle.  
 La mortalité reste à un niveau habituel.



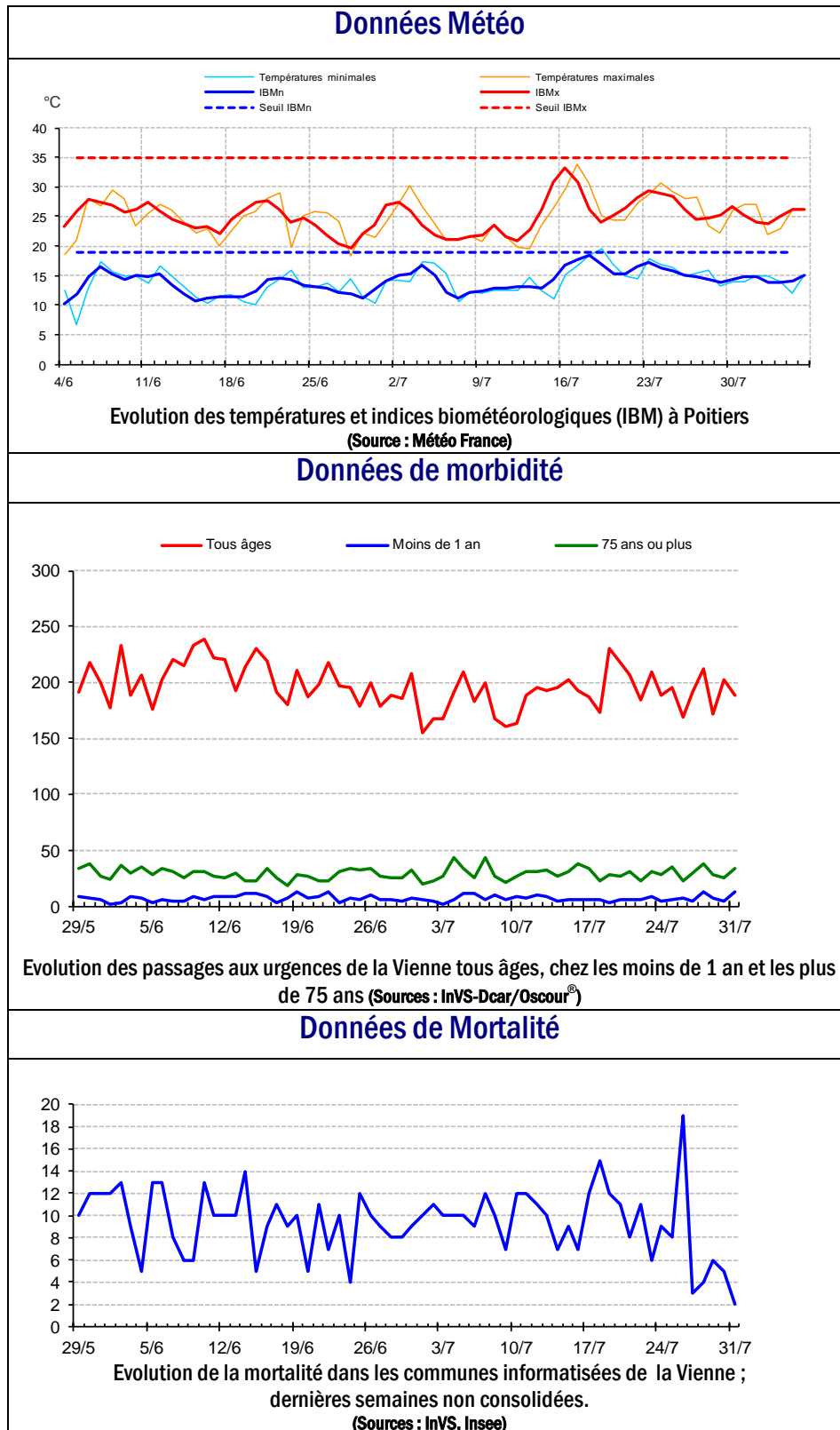
Il n'est pas prévu de dépassement des seuils d'IBM dans les prochains jours.  
 L'activité aux urgences hospitalières reste habituelle.  
 La mortalité est en baisse par rapport aux jours précédents.

\* : les données des urgences hospitalières des Deux-Sèvres sont incomplètes pour la période du 10 au 25 juin 2014.





Il n'est pas prévu de dépassement des seuils d'IBM dans les prochains jours.  
 L'activité aux urgences hospitalières reste habituelle.  
 La mortalité est en baisse par rapport aux jours précédents.

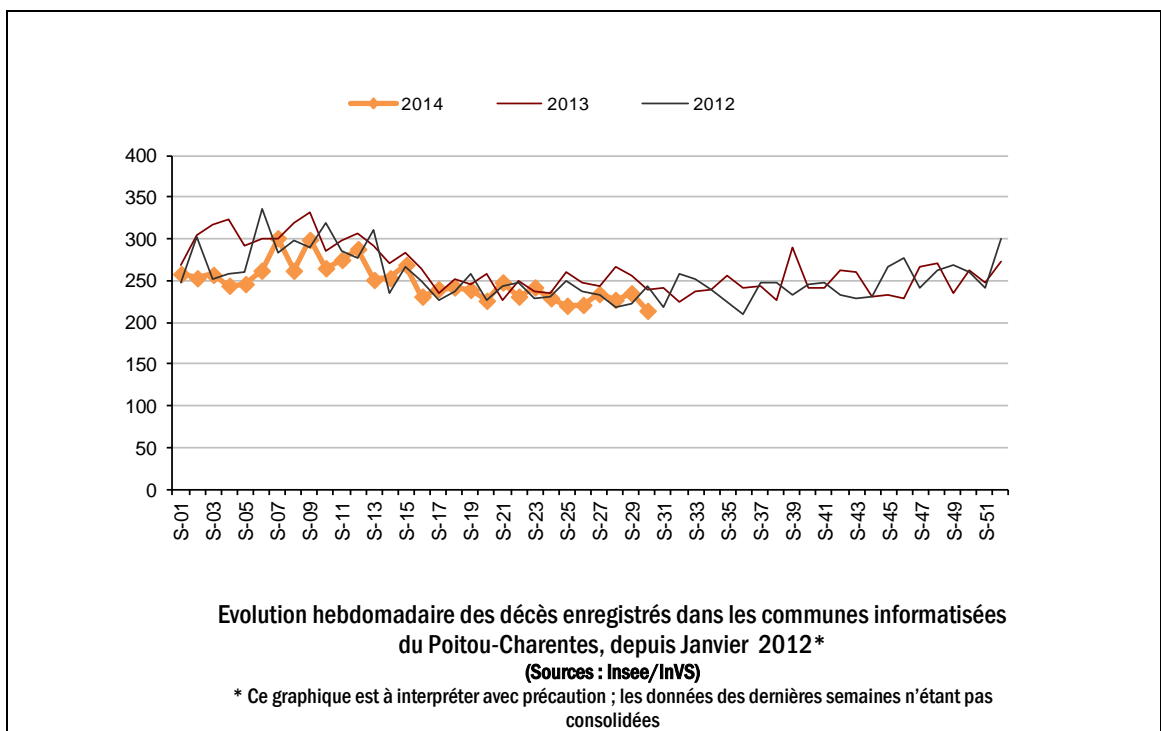


**En Poitou-Charentes**

En semaine 30-2014, la mortalité était en baisse par rapport à la semaine précédente (données non consolidées).

**En France**

En semaine 30-2014, la mortalité enregistrée dans les bureaux d'état-civil est restée stable par rapport aux semaines précédentes. Les effectifs étaient comparables à ceux des années précédentes sur cette période. Ces observations sont notées aussi bien tous âges confondus que dans les différentes classes d'âges.



## | Sources d'information |

### • Organisation de la surveillance coordonnées des Urgences (Oscour®)

Dix huit services d'urgences du Poitou-Charentes ont adhéré au réseau Oscour®

#### Etablissements du Poitou-Charentes participant au réseau Oscour®

Département	Etablissement	Date de début de transmission des données	Nombre quotidien de passages aux urgences
Charente (16)	CH d'Angoulême	23/07/2008	107
	CH de Ruffec	22/01/2010	24
	CH de Barbezieux	02/03/2010	24
	CH de Confolens	10/08/2010	24
	CH de Cognac	21/10/2010	43
Charente-Maritime (17)	CH de Jonzac	02/07/2008	38
	CH de la Rochelle	21/01/2010	121
	CH de Saintes	05/02/2010	84
	CH Saint Jean d'Angely	05/10/2013	30
	CH de Rochefort*	10/10/2012	75
	CH de Royan*	15/03/2014	41
Deux-Sèvres (79)	CH Nord-Deux-Sèvres	10/08/2010	114
	CH de Niort	02/11/2012	134
	Polyclinique Inkermann*	08/07/2013	48
Vienne (86)	CHU de Poitiers	21/01/2010	160
	CH de Loudun*	22/03/2010	20
	CH de Montmorillon	19/06/2010	22
	CH de Châtelleraut*	07/03/2011	60

\* Les services d'urgence de ces établissements ne sont pas inclus dans les analyses présentées dans ce bulletin.

### • SOS Médecins 17

Les données de SOS Médecins 17 parviennent quotidiennement à l'InVS depuis le 28/08/2010.

### • Services d'états-civils

Les communes de la région dont les états-civils sont informatisés transmettent à l'Insee, qui les remonte quotidiennement à l'InVS de façon automatisée, les données de mortalité. Ce dispositif permet à l'InVS d'assurer la surveillance de la mortalité en temps quasi réel. Il couvre actuellement 71 % des décès de la Région.

## | Liens utiles |

Pour plus d'informations, vous pouvez consulter les sites suivants :

- le dossier thématique sur le site de l'InVS se rapportant à la surveillance à partir des intervenants de l'urgence : <http://www.invs.sante.fr/fr/Dossiers-thematiques/Veille-et-alerte/Surveillance-syndromique-SurSaUD-R>
- les Points épidémiologiques hebdomadaires précédents produits par la Cire : [http://www.invs.sante.fr/fr/Actualites/Points-epidemiologiques/\(node\\_id\)/4639/\(aa\\_localisation\)/Poitou-Charentes](http://www.invs.sante.fr/fr/Actualites/Points-epidemiologiques/(node_id)/4639/(aa_localisation)/Poitou-Charentes)
- le dossier thématique "Veille sanitaire La Cire" sur le site de l'Agence régionale de santé du Poitou-Charentes : <http://www.ars.poitou-charentes.sante.fr/Rapports-et-publications-Vei.91100.0.html>

## | Remerciements |

Aux équipes des services d'urgences participant au réseau Oscour®, aux médecins de l'association SOS Médecins 17, aux services d'état-civil ainsi qu'à l'ensemble des professionnels de santé participant à la surveillance.

Si vous souhaitez être destinataire du Point Epidémiologique réalisé par la Cire, merci de nous en informer par email : [ars-limousin-pch-cire@ars.sante.fr](mailto:ars-limousin-pch-cire@ars.sante.fr) ou par téléphone au 05 49 42 31 87

**Directeur de la publication** : Anne Bruant-Bisson, Directrice générale de l'InVS  
par intérim

**Diffusion** : Cire Limousin Poitou-Charentes,

4 rue Micheline Ostermeyer, 86021 Poitiers cedex

Tél. : 05 49 42 31 87 - Fax : 05 49 42 31 54 – Email : [ars-limousin-pch-cire@ars.sante.fr](mailto:ars-limousin-pch-cire@ars.sante.fr)

<http://www.invs.sante.fr>

Le point épidémiologique hebdo

## Nos partenaires



- Les centres hospitaliers de : Angoulême, Barbezieux, Châtelleraut, Cognac, Confolens, Jonzac, Loudun, La Rochelle, Montmorillon, Niort, Nord-Deux-Sèvres (Parthenay, Thouars, Bressuire), Rochefort, Royan, Ruffec, Saintes, Saint Jean d'Angely.
- La polyclinique Inkermann
- Le centre hospitalier universitaire de Poitiers
- L'association SOS-Médecins 17
- Les états-civils
- L'ARS du Poitou-Charentes